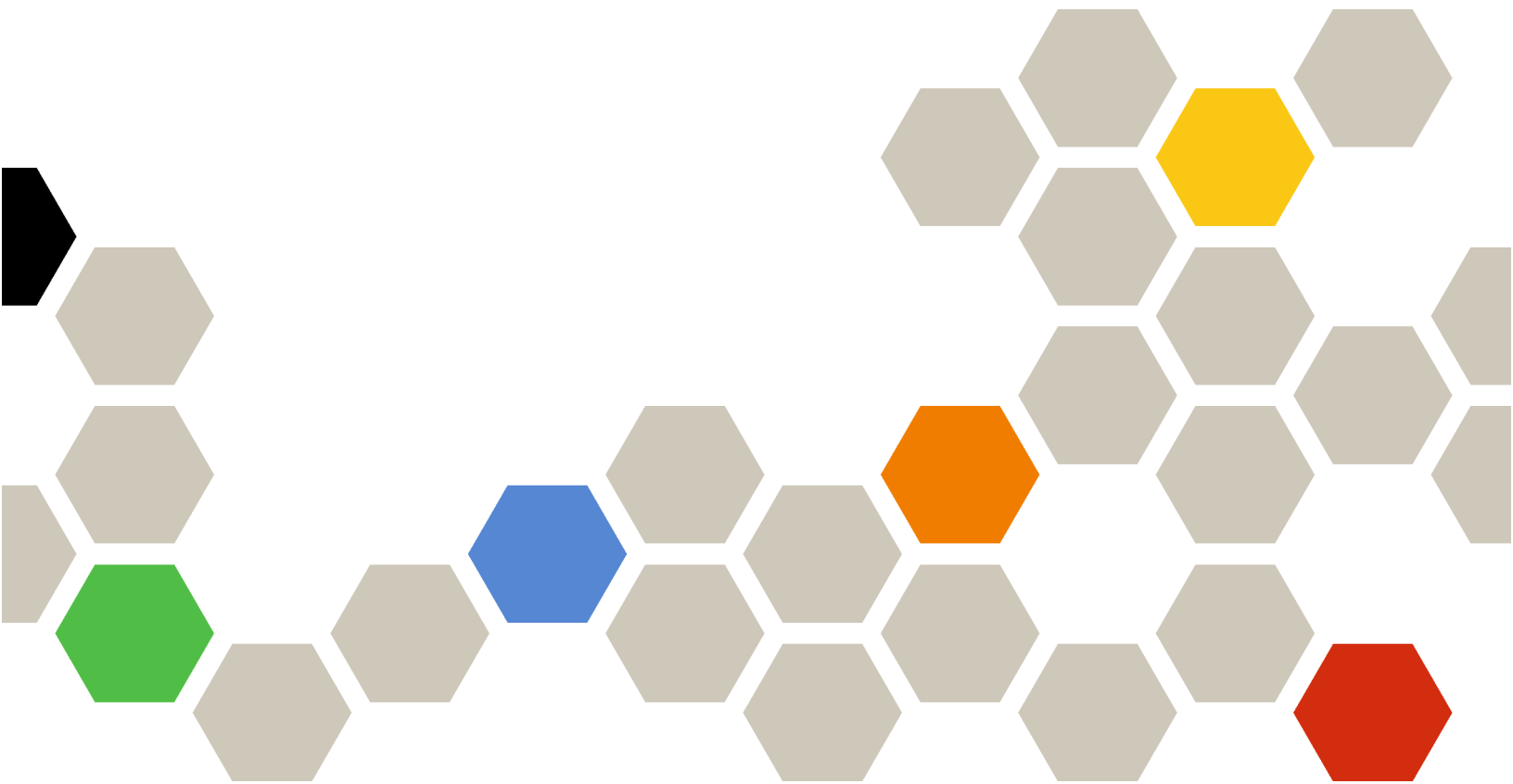


**Lenovo**

# Lenovo XClarity Integrator per Microsoft Windows Admin Center Guida di avvio rapido



**Versione 4.6**

**Ventesima edizione (Gennaio 2024)**

**© Copyright Lenovo 2018, 2024.**

**NOTA SUI DIRITTI LIMITATI:** se il software o i dati sono distribuiti secondo le disposizioni che regolano il contratto GSA (General Services Administration), l'uso, la riproduzione o la divulgazione si basa sulle limitazioni previste dal contratto n. GS-35F-05925.

---

# Contenuto

<b>Contenuto</b> . . . . .	<b>i</b>	Aggiornare firmware/driver durante la creazione di un cluster Azure Stack HCI . . . . .	4
<b>Capitolo 1. Introduzione a Lenovo XClarity Integrator per Microsoft Windows Admin Center</b> . . . . .	<b>1</b>	Aggiornare firmware/driver con lo strumento Aggiornamento compatibile con cluster in Cluster Manager . . . . .	4
Installare Windows Admin Center e l'estensione Lenovo XClarity Integrator per Windows Admin Center . . . . .	1	Utilizzare l'estensione Lenovo XClarity Integrator . . . . .	5
Installazione di Lenovo XClarity Integrator da una cartella condivisa/del file system locale . . . . .	1	Segnalare i problemi a Lenovo . . . . .	6
Configurare il proxy HTTP . . . . .	2	<b>Capitolo 2. Funzioni principali.</b> . . . .	<b>7</b>
Gestire le credenziali . . . . .	2	<b>Capitolo 3. Risorse Web.</b> . . . .	<b>9</b>
Controllare gli aggiornamenti di firmware/driver . . . . .	3	<b>Appendice A. Informazioni particolari</b> . . . . .	<b>11</b>
Gestire server Windows in Server Manager . . . . .	3	Marchi . . . . .	12
Gestire nodi del cluster in Cluster Manager . . . . .	3	Note importanti . . . . .	12



---

# Capitolo 1. Introduzione a Lenovo XClarity Integrator per Microsoft Windows Admin Center

Questa guida di avvio rapido fornisce agli utenti istruzioni per iniziare a utilizzare Lenovo XClarity Integrator per Microsoft Windows Admin Center in modo da poter gestire i server in modo semplice. Utilizzando questa guida, si apprenderà a effettuare le seguenti operazioni:

- "Installare Windows Admin Center e l'estensione Lenovo XClarity Integrator per Windows Admin Center" a pagina 1
- "Installazione di Lenovo XClarity Integrator da una cartella condivisa/del file system locale" a pagina 1
- "Configurare il proxy HTTP" a pagina 2
- "Gestire le credenziali" a pagina 2
- "Controllare gli aggiornamenti di firmware/driver" a pagina 3
- "Gestire server Windows in Server Manager" a pagina 3
- "Gestire nodi del cluster in Cluster Manager" a pagina 3
- "Aggiornare firmware/driver durante la creazione di un cluster Azure Stack HCI" a pagina 4
- "Utilizzare l'estensione Lenovo XClarity Integrator" a pagina 5
- "Segnalare i problemi a Lenovo" a pagina 6

---

## Installare Windows Admin Center e l'estensione Lenovo XClarity Integrator per Windows Admin Center

### Procedura

- Passo 1. Installare Microsoft Windows Admin Center. Fare riferimento al [sito Web ufficiale di Windows Admin Center](#).
- Passo 2. Installare Lenovo XClarity Integrator per Microsoft Windows Admin Center.
  - a. Accedere a Windows Admin Center.
  - b. Fare clic sull'icona delle impostazioni nell'angolo superiore destro. Verrà visualizzata la pagina Settings (Impostazioni).
  - c. Nella pagina Settings (Impostazioni) fare clic su **Extensions** (Estensioni) nel riquadro di navigazione sinistro. Verrà visualizzato il riquadro **Extensions** (Estensioni).
  - d. Nel riquadro **Extensions** (Estensioni) fare clic sulla scheda **Available extensions** (Estensioni disponibili).
  - e. Nella scheda **Available extensions** (Estensioni disponibili) selezionare **Lenovo XClarity Integrator** dall'elenco. Verranno visualizzate le informazioni sulla licenza.
  - f. Leggere le informazioni sulla licenza. Se si accettano tali informazioni, fare clic su **Install** (Installa).


**Nota:** se è stata installata una versione precedente di Lenovo XClarity Integrator per Microsoft Windows Admin Center, rimuoverla e installare una versione più recente oppure aggiornarla.

---

## Installazione di Lenovo XClarity Integrator da una cartella condivisa/del file system locale

Questa sezione descrive come installare Lenovo XClarity Integrator da una cartella del file system locale o una cartella condivisa locale.

### Procedura

- Passo 1. Scaricare il pacchetto di installazione (Invgy\_sw\_xclarity\_integrator\_for\_wac.\*.nupkg) dal sito Web del feed di Windows Admin Center dalla home page di Lenovo WAC.
- Passo 2. Immettere il pacchetto di installazione in una cartella del file system locale o in una cartella condivisa locale. Ad esempio, c:\lenovo\, //localhost/sharedFolder.
- Passo 3. Accedere a Windows Admin Center.
- Passo 4. Fare clic sull'icona delle impostazioni  nell'angolo superiore destro. Verrà visualizzata la pagina "Settings (Impostazioni)".
- Passo 5. Nella pagina "Settings (Impostazioni)" fare clic su **Extensions** (Estensioni) nel riquadro di navigazione sinistro.
- Passo 6. Nel riquadro **Extensions** (Estensioni):
  - a. Fare clic sulla scheda **Feeds (Feed)** e quindi su **Add (Aggiungi)**
  - b. Inserire il percorso della cartella condivisa e fare clic su **Add (Aggiungi)**.
- Passo 7. Tornare al riquadro **Extensions** (Estensioni):
  - a. Fare clic sulla scheda **Available extensions** (Estensioni disponibili).
  - b. Nella scheda **Available extensions** (Estensioni disponibili) selezionare **Lenovo XClarity Integrator** dall'elenco. Verranno visualizzate le informazioni sulla licenza.
  - c. Leggere le informazioni sulla licenza. Per accettare tali informazioni, fare clic su **Install (Installa)**.
  - d. Quando viene visualizzata la finestra "Install this extension?" (Installare questa estensione?) fare clic su **Confirm** (Conferma) per continuare. Quando viene visualizzata una notifica che indica che Lenovo XClarity Integrator è installato, gli utenti possono utilizzare Lenovo XClarity Integrator.

---

## Configurare il proxy HTTP

Accertarsi che la connettività Internet sul sistema Windows sia installata con l'estensione Lenovo XClarity Integrator. In alternativa, configurare il proxy nell'estensione Lenovo XClarity Integrator.

### Procedura

- Passo 1. Nell'estensione Lenovo XClarity Integrator fare clic sull'icona More (Altro) nell'angolo superiore destro. Viene visualizzato un menu.
- Passo 2. Nel menu fare clic su **Settings** (Impostazioni).
- Passo 3. Nella pagina Internet Access (Accesso Internet):
  - a. Abilitare il proxy HTTP.
  - b. Specificare l'host e la porta del server proxy.
  - c. Se l'autenticazione è abilitata, specificare il nome utente e la password.
  - d. Fare clic su **Test URL** (URL di test).  
Se il test di accesso a Internet viene superato, verrà visualizzato un messaggio di esito positivo.
  - e. Fare clic su **Apply** (Applica).

**Nota:** La connettività Internet è un'attività critica per molte funzioni.

---

## Gestire le credenziali

### Procedura

- Passo 1. Nell'estensione Lenovo XClarity Integrator fare clic sull'icona More (Altro) nell'angolo superiore destro.  
Viene visualizzato un menu.
- Passo 2. Nel menu fare clic su **Settings (Impostazioni) → Credential Manager (Gestione credenziali)**.
- Passo 3. Nella pagina "Credential Manager (Gestione credenziali)" è possibile aggiungere, modificare o eliminare le credenziali.

**Nota:** Le impostazioni in questa pagina hanno impatto su quelle nella pagina "Report Problem (Segnala problema)" e sulla barra degli avvisi in una delle estensioni Lenovo.

---

## Controllare gli aggiornamenti di firmware/driver


### Procedura

- Passo 1. Nell'estensione Lenovo XClarity Integrator fare clic sull'icona del repository nell'angolo superiore destro.  
Viene visualizzata la pagina System Updates Repository (Repository aggiornamenti di sistema).
- Passo 2. Scegliere **...(More icon) (...(icona Altro)) → Select Machine Types (Seleziona tipi di macchina)** nella barra delle azioni per selezionare i tipi di macchina dei server, se non sono elencati nel catalogo prodotti.
- Passo 3. Fare clic sul pulsante di aggiornamento del catalogo per controllare i pacchetti di aggiornamento del sistema online.

---

## Gestire server Windows in Server Manager


### Procedura

- Passo 1. Aprire Server Manager di Windows Admin Center, quindi selezionare un server per accedere alla pagina di gestione.
- Passo 2. Nel riquadro di navigazione sinistro della pagina del server fare clic su **Lenovo XClarity Integrator** .
- Passo 3. Scegliere uno dei seguenti metodi di gestione per continuare:
- Se Lenovo XClarity Administrator non è disponibile, scegliere **Native OS Management** (Gestione nativa del sistema operativo) e fare clic su **Take me there** (Visualizza) per aprire il dashboard di gestione.
  - Scegliere **Lenovo XClarity Administrator**. Fare riferimento a ["Utilizzare l'estensione Lenovo XClarity Integrator" a pagina 5](#).
- Viene automaticamente visualizzata la pagina Summary (Riepilogo) del server gestito.
- Passo 4. Nella pagina Summary (Riepilogo) gestire il server come richiesto.

---

## Gestire nodi del cluster in Cluster Manager

### Procedura

- Passo 1. Aprire Cluster Manager di Windows Admin Center, quindi selezionare un cluster per accedere alla pagina di gestione.
- Passo 2. Nel riquadro di navigazione sinistro della pagina del server fare clic su **Lenovo XClarity Integrator** .
- Passo 3. Scegliere uno dei seguenti metodi di gestione per continuare:
- Se Lenovo XClarity Administrator non è disponibile, scegliere **Native OS Management** (Gestione nativa del sistema operativo) e fare clic su **Take me there** (Visualizza) per aprire il dashboard di gestione.

- Scegliere **Lenovo XClarity Administrator**. Fare riferimento a "[Utilizzare l'estensione Lenovo XClarity Integrator](#)" a pagina 5.

Viene automaticamente visualizzata la pagina Dashboard del cluster gestito.

Passo 4. Nella pagina Dashboard gestire i nodi del cluster come richiesto.

---

## Aggiornare firmware/driver durante la creazione di un cluster Azure Stack HCI

### Procedura

Passo 1. Aprire la procedura guidata di distribuzione del cluster Azure Stack HCI, completare tutti i passaggi necessari fino a **Install hardware updates** (Installa aggiornamenti hardware), quindi fare clic su **Get updates** (Ottieni aggiornamenti).

Passo 2. Scegliere uno dei seguenti metodi di gestione per continuare:

- Se Lenovo XClarity Administrator non è disponibile, è consigliabile scegliere **Native OS Management** (Gestione nativa del sistema operativo) e fare clic su **Take me there** (Visualizza) per aprire la procedura guidata di aggiornamento del sistema.
- Scegliere **Lenovo XClarity Administrator**. Fare riferimento a "[Utilizzare l'estensione Lenovo XClarity Integrator](#)" a pagina 5.

Viene automaticamente visualizzata la procedura guidata di aggiornamento del sistema del cluster gestito.

Passo 3. Selezionare uno dei seguenti metodi di aggiornamento:

- Fare clic su **Best Recipes (Recommended) (Best recipe - Consigliate)** selezionare una best recipe, che include un bundle predefinito di firmware e driver di dispositivo per i server Lenovo ThinkAgile MX certificati.
- Fare clic su **Compliance Policies (Criteri di conformità)** e selezionare un criterio.
- Fare clic su **Latest Updates (Aggiornamenti più recenti)** e selezionare un aggiornamento firmware/driver.

Passo 4. Seguire la procedura guidata per completare l'aggiornamento.

---

## Aggiornare firmware/driver con lo strumento Aggiornamento compatibile con cluster in Cluster Manager

### Procedura

Passo 1. Aprire Cluster Manager di Windows Admin Center, quindi selezionare un cluster per accedere alla pagina di gestione.

Passo 2. Nel riquadro di navigazione sinistro della pagina del cluster fare clic su **Updates** (Aggiornamenti).

Passo 3. Nella pagina "Aggiornamenti" selezionare uno o più aggiornamenti di qualità di destinazione e fare clic su **Install (Installa)**.

**Nota:** Se non sono disponibili aggiornamenti di qualità, non è possibile installare gli aggiornamenti hardware nello strumento Aggiornamento compatibile con cluster.

Passo 4. Scegliere uno dei seguenti metodi di gestione per continuare:

- Se Lenovo XClarity Administrator non è disponibile, è consigliabile scegliere **Native OS Management** (Gestione nativa del sistema operativo) e fare clic su **Take me there** (Visualizza) per aprire la procedura guidata di aggiornamento del sistema.
- Scegliere **Lenovo XClarity Administrator**. Fare riferimento a "[Utilizzare l'estensione Lenovo XClarity Integrator](#)" a pagina 5.

Viene automaticamente visualizzata la procedura guidata di aggiornamento del sistema del cluster gestito.

Passo 5. Selezionare uno dei seguenti metodi di aggiornamento:



- Fare clic su **Best Recipes (Recommended) (Best recipe - Consigliate)** selezionare una best recipe, che include un bundle predefinito di firmware e driver di dispositivo per i server Lenovo ThinkAgile MX certificati.
- Fare clic su **Compliance Policies (Criteri di conformità)** e selezionare un criterio.
- Fare clic su **Latest Updates (Aggiornamenti più recenti)** e selezionare un aggiornamento firmware/driver.

Passo 6. Seguire la procedura guidata per completare l'aggiornamento.

## Utilizzare l'estensione Lenovo XClarity Integrator

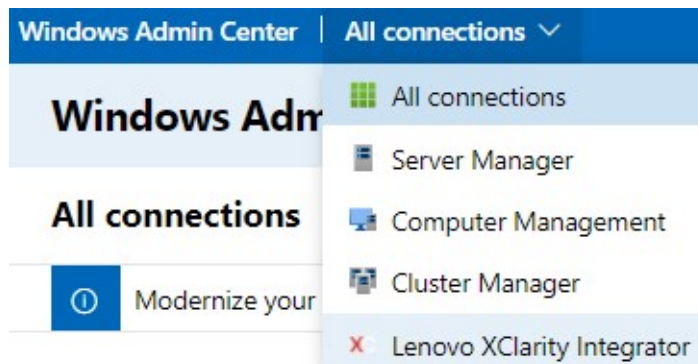
Nelle sezioni precedenti la gestione nativa del sistema operativo viene consigliata per le attività di gestione dei server. Lenovo XClarity Administrator è un approccio alternativo per la gestione dei server, specialmente in caso di distribuzione su larga scala dei server Lenovo.

### Procedura

Passo 1. Distribuire Lenovo XClarity Administrator facendo riferimento alla pagina relativa agli [aggiornamenti di Lenovo XClarity Administrator](#), configurare la rete di gestione e assegnare gli indirizzi IP all'appliance Lenovo XClarity Administrator e a XCC/IMM dei server Lenovo.

Passo 2. Eseguire la registrazione di Lenovo XClarity Administrator in Lenovo XClarity Integrator.

- In Windows Admin Center selezionare **Lenovo XClarity Integrator** dall'elenco a discesa nell'angolo superiore sinistro per aprire l'estensione Lenovo XClarity Integrator.



- Nella pagina All Connections (Tutte le connessioni) fare clic su **Add** (Aggiungi) e selezionare **Connect to a Lenovo XClarity Administrator** (Esegui la connessione a Lenovo XClarity Administrator).
- Immettere l'indirizzo IP, il nome utente e la password del Lenovo XClarity Administrator distribuito, quindi fare clic su **Submit** (Invia).

**Nota:** verificare che l'account utente fornito disponga delle autorizzazioni sufficienti per eseguire le operazioni desiderate. Per il primo utente o test, concedere all'account utente il ruolo lxc-supervisor.

Dopo che Lenovo XClarity Administrator è connesso, verrà visualizzato un elenco dei server da esso gestiti.

Passo 3. Gestire i server Lenovo.


- Nella pagina All Connections (Tutte le connessioni) fare clic su **Add** (Aggiungi) e selezionare **Manage Lenovo Rack or Tower Servers** (Gestisci server rack o tower Lenovo).
- Selezionare un Lenovo XClarity Administrator con cui gestire i server Lenovo.
- Immettere l'indirizzo IP, il nome utente e la password di XCC/IMM, quindi fare clic su **Manage** (Gestisci).

**Nota:** questa operazione richiede del tempo. Per verificare l'avanzamento, fare clic sull'icona di notifica in Windows Admin Center. Lenovo XClarity Administrator richiede in genere del tempo (15 minuti) per raccogliere i dati di inventario o dello stato di integrità dal server, prima della totale disponibilità. Il server gestito correttamente verrà elencato in Lenovo XClarity Administrator.

---

## Segnalare i problemi a Lenovo

### Procedura

Passo 1. In una delle estensioni Lenovo, fare clic sull'icona  sull'angolo superiore destro. Quindi dal menu, fare clic su **Call Home**.

Passo 2. Effettuare una o più delle seguenti operazioni:

- Nella pagina "Call Home Contact (Contatto Call Home)" è possibile aggiungere o eliminare il contatto, impostare il contatto primario, controllare i dettagli di un contatto e ordinare l'elenco di contatti.
- Nella pagina "Report Problem (Segnala problema)" è possibile inviare il problema e allegare i file pertinenti.

#### **Nota:**

- Questa funzione è supportata solo quando si connettono server o cluster tramite la modalità di gestione del sistema operativo nativa o LXCA.
- LXCI raccoglie automaticamente i log e i dati richiesti e li invia a Lenovo, inclusi dati di servizio del server, dati diagnostici del cluster, log di Windows Admin Center e log di Lenovo XClarity Integrator. LXCI esegue automaticamente un nuovo tentativo, se un log o una raccolta dei dati non è riuscita.
- Nella pagina "Service Ticket (Ticket di assistenza)" è possibile eliminare o cercare ticket, allegare il file o la nota per un ticket, esportare, personalizzare, aggiornare o ordinare l'elenco dei ticket, controllare o nascondere i dettagli del ticket specifico ed eseguire il caricamento manuale dei dati o del log per cui l'operazione non è riuscita negli ultimi 30 giorni.
- Nella pagina "Settings (Impostazioni)" è possibile abilitare o disabilitare la funzione di segnalazione automatica, aggiungere, modificare o rimuovere un host o cluster da monitorare, testare l'accessibilità tra l'host o il cluster e le credenziali e abilitare o disabilitare una o più regole per la segnalazione automatica dei problemi.

---

## Capitolo 2. Funzioni principali

Di seguito sono riportate le funzioni principali di Lenovo XClarity Integrator per Microsoft Windows Admin Center.

### Stato di integrità dell'hardware del cluster

- Stato globale dei nodi
- Avvisi di stato
- Report di stato sulla coerenza del firmware
- Consumo energetico
- Temperatura sistema
- Stato di integrità delle ventole e dell'alimentatore

### Avvisi e inventario dei server

- Riepilogo e operazioni dei server, come controllo remoto, accensione/spegnimento e collegamenti al portale XCC/IMM
- Inventario dei server, tra cui aggiornamenti di firmware/driver disponibili
- Avvisi dei server

### Aggiornamento del sistema

- Gestione del repository di aggiornamento
- Aggiornamento del firmware per server bare metal
- Aggiornamento di firmware/driver per server Windows
- Aggiornamento di firmware/driver compatibile con cluster per i cluster
- Aggiornamento di firmware/driver basato sulle best recipe predefinite di Lenovo per i cluster Azure HCI eseguiti sui nodi certificati o sulle appliance ThinkAgile MX
- Aggiornamento del firmware basato sui criteri di conformità di Lenovo XClarity Administrator
- Cronologia degli aggiornamenti di firmware/driver
- Nuovo tentativo processi di aggiornamento firmware/driver

### Gestione del ciclo di vita di ThinkAgile MX

- Aggiornamento di firmware/driver per lo scenario di distribuzione del cluster Azure Stack HCI
- Aggiornamento di firmware/driver per lo scenario Aggiornamento compatibile con cluster di Azure Stack HCI

### Gestione dischi

- Vista grafica anteriore/posteriore dei nodi certificati Lenovo ThinkAgile MX
- Server nodi del cluster Azure HCI
- Visualizzazione delle informazioni complessive su pool di storage, unità e server
- Operazioni sui server, tra cui l'accensione o lo spegnimento del LED di posizione
- Operazioni sulle unità, tra cui accensione o spegnimento del LED di posizione, sostituzione di un'unità in un pool di storage, aggiunta di un'unità a un pool di storage e rimozione di un'unità da un server

### Ottimizzazione core del processore

- Abilitare/Disabilitare i core del processore per le appliance ThinkAgile MX o i nodi certificati

### Segnalare un problema a Lenovo

- Segnalare i problemi manualmente a Lenovo
- Segnalare i problemi automaticamente a Lenovo



---

## Capitolo 3. Risorse Web

I seguenti siti Web forniscono le risorse per comprendere e utilizzare Lenovo XClarity Integrator per Microsoft Windows Admin Center e risolverne i problemi.

### Home page di Lenovo XClarity Systems Management

- <https://www.lenovo.com/us/en/data-center/software/management/>

### Home page di Lenovo XClarity Integrator per Windows Admin Center

- <https://support.lenovo.com/us/en/solutions/ht507549>

### Guida per l'utente di Lenovo XClarity Integrator per Windows Admin Center

- [https://sysmgmt.lenovofiles.com/help/topic/com.lenovo.lxci\\_wac.doc/wac\\_welcome.html](https://sysmgmt.lenovofiles.com/help/topic/com.lenovo.lxci_wac.doc/wac_welcome.html)

### Pagina dell'estensione Lenovo XClarity Integrator nel centro di documentazione Microsoft

- <https://docs.microsoft.com/en-us/windows-server/manage/windows-admin-center/extend/case-studies/lenovo>



---

## Appendice A. Informazioni particolari

I riferimenti contenuti in questa pubblicazione relativi a prodotti, servizi o funzioni Lenovo non implicano che la Lenovo intenda renderli disponibili in tutti i paesi in cui opera. Consultare il proprio rappresentante Lenovo locale per informazioni sui prodotti e servizi disponibili nel proprio paese.

Qualsiasi riferimento a un prodotto, programma o servizio Lenovo non implica che debba essere utilizzato esclusivamente quel prodotto, programma o servizio Lenovo. Qualsiasi prodotto, programma o servizio funzionalmente equivalente che non violi alcun diritto di proprietà intellettuale Lenovo può essere utilizzato. È comunque responsabilità dell'utente valutare e verificare la possibilità di utilizzare altri prodotti, programmi o servizi.

Lenovo può avere applicazioni di brevetti o brevetti in corso relativi all'argomento descritto in questo documento. La distribuzione del presente documento non concede né conferisce alcuna licenza in virtù di alcun brevetto o domanda di brevetto. Per ricevere informazioni, è possibile inviare una richiesta scritta a:

*Lenovo (United States), Inc.  
8001 Development Drive  
Morrisville, NC 27560  
U.S.A.  
Attention: Lenovo Director of Licensing*

LENOVO FORNISCE QUESTA PUBBLICAZIONE "COSÌ COM'È" SENZA ALCUN TIPO DI GARANZIA, SIA ESPRESSA SIA IMPLICITA, INCLUSE, MA NON LIMITATE, LE GARANZIE IMPLICITE DI NON VIOLAZIONE, COMMERCIALIZZABILITÀ O IDONEITÀ PER UNO SCOPO PARTICOLARE. Alcune giurisdizioni non consentono la rinuncia a garanzie esplicite o implicite in determinate transazioni, quindi la presente dichiarazione potrebbe non essere applicabile all'utente.

Questa pubblicazione potrebbe contenere imprecisioni tecniche o errori tipografici. Le modifiche alle presenti informazioni vengono effettuate periodicamente; tali modifiche saranno incorporate nelle nuove pubblicazioni della pubblicazione. Lenovo si riserva il diritto di apportare miglioramenti e modifiche al prodotto o al programma descritto nel manuale in qualsiasi momento e senza preavviso.

I prodotti descritti in questa documentazione non sono destinati all'utilizzo di applicazioni che potrebbero causare danni a persone. Le informazioni contenute in questa documentazione non influiscono o modificano le specifiche o le garanzie dei prodotti Lenovo. Nessuna parte di questa documentazione rappresenta l'espressione o una licenza implicita fornita nel rispetto dei diritti di proprietà intellettuale di Lenovo o di terze parti. Tutte le informazioni in essa contenute sono state ottenute in ambienti specifici e vengono presentate come illustrazioni. Quindi, è possibile che il risultato ottenuto in altri ambienti operativi vari.

Lenovo può utilizzare o distribuire le informazioni fornite dagli utenti secondo le modalità ritenute appropriate, senza incorrere in alcuna obbligazione nei loro confronti.

Tutti i riferimenti ai siti Web non Lenovo contenuti in questa pubblicazione sono forniti per consultazione; per essi Lenovo non fornisce alcuna approvazione. I materiali reperibili presso questi siti non fanno parte del materiale relativo al prodotto Lenovo. L'utilizzo di questi siti Web è a discrezione dell'utente.

Qualsiasi dato sulle prestazioni qui contenuto è stato determinato in un ambiente controllato. Quindi, è possibile che il risultato ottenuto in altri ambienti operativi vari significativamente. Alcune misurazioni possono essere state effettuate sui sistemi a livello di sviluppo e non vi è alcuna garanzia che tali misurazioni resteranno invariate sui sistemi generalmente disponibili. Inoltre, alcune misurazioni possono essere state stimate mediante estrapolazione. I risultati reali possono variare. Gli utenti di questo documento dovrebbero verificare i dati applicabili per il proprio ambiente specifico.

---

## Marchi

Lenovo, il logo Lenovo, Flex System, System x e NeXtScale System sono marchi di Lenovo negli Stati Uniti e/o in altri paesi.

Intel e Intel Xeon sono marchi di Intel Corporation negli Stati Uniti e in altri paesi.

Storage Spaces Direct, Internet Explorer, Microsoft e Windows sono marchi del gruppo di società Microsoft.

Linux è un marchio registrato di Linus Torvalds.

Nomi di altre società, prodotti o servizi possono essere marchi di altre società.

---

## Note importanti

La velocità del processore indica la velocità del clock interno del microprocessore; anche altri fattori influenzano le prestazioni dell'applicazione.

Quando si fa riferimento alla memoria del processore, alla memoria reale e virtuale o al volume dei canali, KB indica 1.024 byte, MB indica 1.048.576 byte e GB indica 1.073.741.824 byte.

Quando si fa riferimento alla capacità dell'unità disco fisso o ai volumi di comunicazioni, MB indica 1.000.000 byte e GB indica 1.000.000.000 byte. La capacità totale accessibile all'utente potrebbe variare a seconda degli ambienti operativi.

Lenovo non fornisce garanzie sui prodotti non Lenovo. Il supporto, se presente, per i prodotti non Lenovo viene fornito dalla terza parte e non da Lenovo.

Qualche software potrebbe risultare differente dalla corrispondente versione in commercio (se disponibile) e potrebbe non includere guide per l'utente o la funzionalità completa del programma.





**Lenovo**