

Lenovo

Microsoft Windows Admin Center 対応 Lenovo XClarity Integrator

クイック・スタート・ガイド



バージョン 5.0

第 22 版 (2024 12 月)

© Copyright Lenovo 2018, 2024.

制限付き権利に関する通知: データまたはソフトウェアが米国一般調達局 (GSA: General Services Administration) 契約に準じて提供される場合、使用、複製、または開示は契約番号 GS-35F-05925 に規定された制限に従うものとします。

目次

目次	i	Azure Stack HCI クラスターを作成する場合の ファームウェア/ドライバーの更新	4
第 1 章 . Microsoft Windows Admin Center 対応 Lenovo XClarity Integrator の使用開始方法	1	Cluster Manager でのクラスター対応更新ツールを 使用したファームウェア/ドライバーの更新	4
Windows Admin Center の拡張機能対応 Windows Admin Center および Lenovo XClarity Integrator のイ ンストール	1	Lenovo XClarity Integrator 拡張機能の使用	5
ローカル・ファイル・システム/共有フォルダー からの Lenovo XClarity Integrator のインストール	1	問題を Lenovo に報告	6
HTTP プロキシの構成	2	第 2 章 . 主要機能	7
資格情報の管理	2	第 3 章 . Web リソース	9
ファームウェア/ドライバー更新の確認	3	付録 A. 特記事項	11
Server Manager での Windows サーバーの管理	3	商標	12
Cluster Manager でのクラスター・ノードの管理	3	重要事項	12

第 1 章 Microsoft Windows Admin Center 対応 Lenovo XClarity Integrator の使用開始方法

このクイック・スタート・ガイドは、Microsoft Windows Admin Center 対応 Lenovo XClarity Integrator の使用を開始して、サーバーを簡単に管理する方法について説明します。このガイドを使用して、以下の方法を知ることができます。

- 1 ページの「[Windows Admin Center の拡張機能対応 Windows Admin Center および Lenovo XClarity Integrator のインストール](#)」
- 1 ページの「[ローカル・ファイル・システム/共有フォルダーからの Lenovo XClarity Integrator のインストール](#)」
- 2 ページの「[HTTP プロキシの構成](#)」
- 2 ページの「[資格情報の管理](#)」
- 3 ページの「[ファームウェア/ドライバー更新の確認](#)」
- 3 ページの「[Server Manager での Windows サーバーの管理](#)」
- 3 ページの「[Cluster Manager でのクラスター・ノードの管理](#)」
- 4 ページの「[Azure Stack HCI クラスターを作成する場合のファームウェア/ドライバーの更新](#)」
- 5 ページの「[Lenovo XClarity Integrator 拡張機能の使用](#)」
- 6 ページの「[問題を Lenovo に報告](#)」

Windows Admin Center の拡張機能対応 Windows Admin Center および Lenovo XClarity Integrator のインストール

手順

ステップ 1. Microsoft Windows Admin Center をインストールします。[Windows Admin Center official website](#) (Windows Admin Center 公式 Web サイト) を参照してください。

ステップ 2. Microsoft Windows Admin Center 対応 Lenovo XClarity Integrator をインストールします。


- a. Windows Admin Center にログインします。
- b. 右上隅にある設定アイコンをクリックします。
「Settings (設定)」ページが表示されます。
- c. 「Settings (設定)」ページの左側のナビゲーション・ペインで「**Extensions (拡張機能)**」をクリックします。
「**Extensions (拡張機能)**」ペインが表示されます。
- d. 「**Extensions (拡張機能)**」ペインで、「**Available extensions (使用可能な拡張機能)**」タブをクリックします。
- e. 「**Available extensions (使用可能な拡張機能)**」タブで、リストから「**Lenovo XClarity Integrator**」を選択します。ライセンス情報が表示されます。
- f. ライセンス情報を読みます。ライセンス情報に同意する場合は、「**Install (インストール)**」をクリックします。

注：古いバージョンの Microsoft Windows Admin Center 対応 Lenovo XClarity Integrator がインストールされている場合は、それを削除してより新しいバージョンをインストールするか、アップグレードします。

ローカル・ファイル・システム/共有フォルダーからの Lenovo XClarity Integrator のインストール

このセクションでは、ローカル・ファイル・システム・フォルダーまたはローカル共有フォルダーから Lenovo XClarity Integrator をインストールする方法について説明します。

手順

- ステップ 1. windows-admin-center-feed サイト、または Lenovo WAC の「ホーム」ページでインストール・パッケージ (Invgv_sw_xclarity_integrator_for_wac.*.nupkg) をダウンロードします。
- ステップ 2. インストール・パッケージをローカル・ファイル・システム・フォルダーまたはローカル共有フォルダーに入れます。たとえば、c:\lenovo\、//localhost/sharedFolder などです。
- ステップ 3. Windows Admin Center にログインします。
- ステップ 4. 右上隅の「設定」アイコン  をクリックします。「Settings (設定)」ページが表示されます。
- ステップ 5. 「Settings (設定)」ページの左側のナビゲーション・ペインで「**Extensions (拡張機能)**」をクリックします。
- ステップ 6. 「**Extensions (拡張機能)**」ペインで、以下の操作を行います。
 - a. 「**Feeds (フィード)**」タブをクリックし、「**Add (追加)**」をクリックします
 - b. 共有フォルダーのパスを入力し、「**Add (追加)**」をクリックします。
- ステップ 7. 「**Extensions (拡張機能)**」ペインに戻り、以下の操作を行います。
 - a. 「**Available extensions (使用可能な拡張機能)**」タブをクリックします。
 - b. 「**Available extensions (使用可能な拡張機能)**」タブで、リストから「**Lenovo XClarity Integrator**」を選択します。ライセンス情報が表示されます。
 - c. ライセンス情報を読みます。ライセンス情報に同意するには、「**Install (インストール)**」をクリックします。
 - d. 「この拡張機能をインストールしますか?」ウィンドウが表示されたら、「**Confirm (確認)**」をクリックして続行します。通知により Lenovo XClarity Integrator がインストールされたことを示すプロンプトが表示されたら、Lenovo XClarity Integrator を使用できます。

HTTP プロキシの構成

Windows システムのインターネット接続に Lenovo XClarity Integrator 拡張機能がインストールされていることを確認します。別の方法として、Lenovo XClarity Integrator 拡張機能でプロキシを構成します。

手順

- ステップ 1. Lenovo XClarity Integrator 拡張機能で、右上隅にある「その他」アイコンをクリックします。メニューが表示されます。
- ステップ 2. メニューで、「**Settings (設定)**」をクリックします。
- ステップ 3. 「**Internet Access (インターネット・アクセス)**」ページで、次の手順を実行します。
 - a. HTTP プロキシを有効にします。
 - b. プロキシ・サーバーのホスト名およびポートを指定します。
 - c. 認証が有効な場合、ユーザー名とパスワードを指定します。
 - d. 「**Test URL (テスト URL)**」をクリックします。インターネット・アクセス・テストにパスすると、成功メッセージが表示されます。
 - e. 「**Apply (適用)**」をクリックします。

注：インターネット接続は、多くの機能で重要です。

資格情報の管理

手順

- ステップ 1. Lenovo XClarity Integrator 拡張機能で、右上隅にある「その他」アイコンをクリックします。

メニューが表示されます。

- ステップ2. メニューで、「Settings (設定)」 → 「Credential Manager (資格情報マネージャー)」をクリックします。
- ステップ3. 「Credential Manager (資格情報マネージャー)」ページで、資格情報を追加、編集、または削除できます。

注：このページの設定は、「Report Problem (問題の報告)」ページの設定、および Lenovo のいずれかの拡張機能のアラート・バーに影響します。


ファームウェア/ドライバー更新の確認

手順

- ステップ1. Lenovo XClarity Integrator 拡張機能で、右上隅にあるリポジトリ・アイコンをクリックします。
「System Updates Repository (システム更新リポジトリ)」ページが表示されます。
- ステップ2. 「...(More icon) (...その他アイコン)」 → 「Select Machine Types (マシン・タイプを選択してください)」の順に選択して、アクション・バーからサーバーのマシン・タイプを選択します(製品カタログにリストされていない場合)。
- ステップ3. 「refresh catalog (カタログを最新の情報に更新)」ボタンをクリックして、オンライン・システム更新パッケージを確認します。


Server Manager での Windows サーバーの管理

手順

- ステップ1. Windows Admin Center の Server Manager を開いてから、サーバーを選択して管理ページに入ります。
- ステップ2. サーバー・ページの左のナビゲーション・ペインで、「Lenovo XClarity Integrator」または  をクリックします。
- ステップ3. 続行するには、以下のいずれかの管理方法を選択します。
 - Lenovo XClarity Administrator が使用できない場合は、「Native OS Management (ネイティブ OS 管理)」を選択してから、「Take me there (移動します)」をクリックして管理ダッシュボードを開きます。
 - 「Lenovo XClarity Administrator」を選択します。5 ページの「[Lenovo XClarity Integrator 拡張機能の使用](#)」を参照してください。管理対象サーバーの「Summary (要約)」ページが自動的に表示されます。
- ステップ4. 「Summary (要約)」ページで、必要に応じてサーバーを管理します。

Cluster Manager でのクラスター・ノードの管理

手順

- ステップ1. Windows Admin Center の Cluster Manager を開いた後、クラスターを選択して管理ページに入ります。
- ステップ2. サーバー・ページの左のナビゲーション・ペインで、「Lenovo XClarity Integrator」または  をクリックします。
- ステップ3. 続行するには、以下のいずれかの管理方法を選択します。
 - Lenovo XClarity Administrator が使用できない場合は、「Native OS Management (ネイティブ OS 管理)」を選択してから、「Take me there (移動します)」をクリックして管理ダッシュボードを開きます。

- 「Lenovo XClarity Administrator」を選択します。5 ページの「Lenovo XClarity Integrator 拡張機能の使用」を参照してください。

管理対象クラスターの「Dashboard (ダッシュボード)」ページが自動的に表示されます。

ステップ 4. 「Dashboard (ダッシュボード)」ページで、必要に応じてクラスター・ノードを管理します。

Azure Stack HCI クラスターを作成する場合のファームウェア/ドライバの更新

手順

ステップ 1. Azure Stack HCI クラスター・デプロイメント・ウィザードを開き、「Install hardware updates (ハードウェア更新のインストール)」ステップまでの必要なすべてのステップを完了し、「Get updates (更新の取得)」をクリックします。

ステップ 2. 続行するには、以下のいずれかの管理方法を選択します。

- Lenovo XClarity Administrator が使用できない場合は、「Native OS Management (ネイティブ OS 管理)」(推奨) を選択してから、「Take me there (移動します)」をクリックしてシステム更新ウィザードを開きます。
- 「Lenovo XClarity Administrator」を選択します。5 ページの「Lenovo XClarity Integrator 拡張機能の使用」を参照してください。
管理対象クラスターのシステム更新ウィザードが自動的に表示されます。

ステップ 3. 以下のいずれかの更新方法を選択してください。

- 「Best Recipes (Recommended) (最良レシピ (推奨))」をクリックし、最良レシピを選択します。これには、Lenovo ThinkAgile MX 認定サーバーに事前定義されたファームウェアおよびデバイス・ドライバ・バンドルが含まれます。
- 「Compliance Policies (コンプライアンス・ポリシー)」をクリックし、ポリシーを選択します。
- 「Latest Updates (最新の更新)」をクリックし、ファームウェア/ドライバ更新を選択します。

ステップ 4. ウィザードに従って更新手順を完了します。

Cluster Manager でのクラスター対応更新ツールを使用したファームウェア/ドライバの更新

手順

ステップ 1. Windows Admin Center の Cluster Manager を開いた後、クラスターを選択して管理ページに入ります。

ステップ 2. クラスター・ページの左側のナビゲーション・ペインで、「Updates (更新)」をクリックします。

ステップ 3. 「Updates (更新)」ページで、1 つ以上のターゲット品質更新を選択し、「Install (インストール)」をクリックします。

注：使用可能な品質の更新がない場合、ハードウェア更新は CAU ツールにインストールできません。

ステップ 4. 続行するには、以下のいずれかの管理方法を選択します。

- Lenovo XClarity Administrator が使用できない場合は、「Native OS Management (ネイティブ OS 管理)」(推奨) を選択してから、「Take me there (移動します)」をクリックしてシステム更新ウィザードを開きます。
- 「Lenovo XClarity Administrator」を選択します。5 ページの「Lenovo XClarity Integrator 拡張機能の使用」を参照してください。
管理対象クラスターのシステム更新ウィザードが自動的に表示されます。

ステップ 5. 以下のいずれかの更新方法を選択してください。

- 「**Best Recipes (Recommended) (最良レシピ (推奨))**」をクリックし、最良レシピを選択します。これには、Lenovo ThinkAgile MX 認定サーバーに事前定義されたファームウェアおよびデバイス・ドライバー・バンドルが含まれます。
- 「**Compliance Policies (コンプライアンス・ポリシー)**」をクリックし、ポリシーを選択します。
- 「**Latest Updates (最新の更新)**」をクリックし、ファームウェア/ドライバー更新を選択します。

ステップ 6. ウィザードに従って更更新手順を完了します。

Lenovo XClarity Integrator 拡張機能の使用

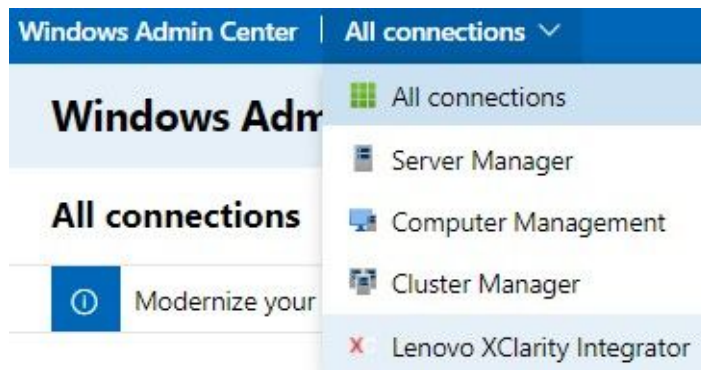
前のセクションでは、サーバー管理タスクには、ネイティブ OS 管理タスクが推奨されていました。代わりに、特に Lenovo サーバーの大規模デプロイメントを行う場合、サーバー管理に依存する 2 番目の方法として Lenovo XClarity Administrator を使用できます。

手順

ステップ 1. [Lenovo XClarity Administrator Updates](#) (Lenovo XClarity Administrator の更新) を参照して Lenovo XClarity Administrator をデプロイし、管理ネットワークを構成して IP アドレスを Lenovo XClarity Administrator アプライアンスおよび Lenovo シャーシの XCC/IMM に割り当てます。

ステップ 2. Lenovo XClarity Integrator 内の Lenovo XClarity Administrator に登録します。

- Windows Admin Center で、左上隅のドロップダウン・リストから「**Lenovo XClarity Integrator**」を選択して Lenovo XClarity Integrator 拡張機能を開きます。



- 「All Connections (すべての接続)」ページで、「Add (追加)」をクリックし「**Connect to a Lenovo XClarity Administrator** (Lenovo XClarity Administrator への接続)」を選択します。
- デプロイ済みの Lenovo XClarity Administrator の IP アドレス、ユーザー名、およびパスワードを入力した後、「Submit (送信)」をクリックします。

注：指定されたユーザー・アカウントに、目的の操作を実行するための十分なアクセス許可がある必要があります。最初のユーザーまたはテストに lxc-supervisor 役割を付与します。

Lenovo XClarity Administrator 接続後、管理対象のサーバーのリストが表示されます。


ステップ 3. Lenovo サーバーを管理します。

- 「All Connections (すべての接続)」ページで、「Add (追加)」をクリックし、「**Manage Lenovo Rack or Tower Servers** (Lenovo ラックまたはタワー・サーバーの管理)」を選択します。
- Lenovo XClarity Administrator を選択して Lenovo サーバーを管理します。
- XCC/IMM IP アドレス、ユーザー名、およびパスワードを入力し、「**Manage (管理)**」をクリックします。

注：この操作には時間がかかります。進行状況を確認するには、Windows Admin Center の通知アイコンをクリックします。Lenovo XClarity Administrator は、インベントリまたは正常性ステータス・データを収集するのに通常時間がかかります (約 15 分)。サーバーが正常に管理された場合は、Lenovo XClarity Administrator の下にのリストが表示されます。

問題を Lenovo に報告

手順

ステップ 1. Lenovo のいずれかの拡張機能で、右上隅の「その他」アイコンをクリックしてから、メニューから Call Home (コール・ホーム) をクリックします。

ステップ 2. 以下の操作を 1 つ以上実行します。

- 「Call Home Contact (コール・ホーム連絡先)」 ページで、連絡先の追加または削除、プライマリー連絡先の設定、連絡先の詳細の確認、連絡先リストのソートを行うことができます。
- 「Report Problem (問題の報告)」 ページで、問題を送信し、関連ファイルを添付することができます。

注：

- この機能は、ネイティブ OS 管理モードまたは LXCA を使用してサーバーまたはクラスターを接続する場合にのみサポートされます。
- LXCI は必要なログとデータを自動的に収集し、サーバーのサービス・データ、クラスター診断データ、Windows Admin Center ログ、Lenovo XClarity Integrator ログなどを Lenovo にアップロードします。ログまたはデータ収集に失敗した場合、LXCI は自動的に再試行します。
- 「Service Ticket (サービス・チケット)」 ページで、チケットの削除または検索、チケットのファイルまたは注記の添付、チケット・リストのエクスポート、カスタマイズ、最新表示、またはソートを行ったり、特定のチケットの詳細を確認または非表示にしたり、過去 30 日間にアップロードに失敗したデータまたはログを手動でアップロードしたりすることができます。
- 「Settings (設定)」 ページで、自動報告機能の有効化または無効化、監視対象のホストまたはクラスターの追加、編集、または削除、ホストまたはクラスターと資格情報の間のアクセシビリティのテスト、および問題の自動報告の 1 つ以上のルールの有効化または無効化を行うことができます。

第 2 章 主要機能

以下は、Microsoft Windows Admin Center 対応 Lenovo XClarity Integrator の主要機能のリストです。

クラスター・ハードウェアの正常性ステータス

- ノード全体のステータス
- ステータス・アラート
- ファームウェアの整合性に関するステータスの報告
- 電力消費量
- システム温度
- ファンおよびパワー・サプライの正常性ステータス

サーバー・インベントリとアラート

- サーバーの要約と操作 (リモート制御、電源オン/オフ、および XCC/IMM ポータルへのリンクなど)
- 使用可能なファームウェア/ドライバーの更新を含むサーバー・インベントリ
- サーバー・アラート

システム更新

- 更新リポジトリの管理
- ベア・メタル・サーバーのファームウェア更新
- Windows サーバーのファームウェア/ドライバーの更新
- クラスターのクラスター対応ファームウェア/ドライバーの更新
- ThinkAgile MX アプライアンスまたは認定ノードで実行している Azure HCI クラスター用の Lenovo 事前定義 Best Recipe (最良レシピ) に基づくファームウェア/ドライバーの更新
- Lenovo XClarity Administrator コンプライアンス・ポリシーに基づくファームウェアの更新
- ファームウェア/ドライバーの更新履歴
- ファームウェア/ドライバー・ジョブの再試行

ThinkAgile MX ライフサイクル管理

- Azure Stack HCI クラスター展開シナリオのファームウェア/ドライバーの更新
- Azure Stack HCI クラスター対応更新 (CAU) シナリオのファームウェア/ドライバーの更新

ディスク・マネージャー

- Lenovo ThinkAgile MX 認定ノードの前面/背面グラフィック・ビュー
- Azure HCI クラスター・ノード・サーバー
- ストレージ・プール全体、ドライブ、およびサーバー情報の表示
- サーバーでの操作 (ロケーション LED のオン/オフなど)
- ドライブでの操作 (ロケーション LED のオン/オフ、ストレージ・プールのドライブの交換、ストレージ・プールへのドライブの追加、サーバーからのドライブの取り外しなど)

プロセッサ・コアの調整

- ThinkAgile MX アプライアンスまたは認定ノードのプロセッサ・コアの有効化/無効化

問題を Lenovo に報告

- 手動での Lenovo への問題の報告
- 自動での Lenovo への問題の報告

第 3 章 Web リソース

以下の Web サイトでは、Microsoft Windows Admin Center 対応 Lenovo XClarity Integrator の理解、使用、およびトラブルシューティングに役立つリソースが提供されています。

Lenovo XClarity システム管理ホーム・ページ

- <https://www.lenovo.com/us/en/data-center/software/management/>

Windows Admin Center 対応 Lenovo XClarity Integrator ホーム・ページ

- <https://support.lenovo.com/us/en/solutions/ht507549>

Windows Admin Center 対応 Lenovo XClarity Integrator ユーザー・ガイド

- https://sysmgt.lenovofiles.com/help/topic/com.lenovo.lxci_wac.doc/wac_welcome.html

Microsoft ドキュメント・センターの Lenovo XClarity Integrator 拡張機能ページ

- <https://docs.microsoft.com/en-us/windows-server/manage/windows-admin-center/extend/case-studies/lenovo>

付録 A 特記事項

本書に記載の製品、サービス、または機能が日本においては提供されていない場合があります。日本で利用可能な製品、サービス、および機能については、Lenovo の営業担当員にお尋ねください。

本書で Lenovo 製品、プログラム、またはサービスに言及していても、その Lenovo 製品、プログラム、またはサービスのみが使用可能であることを意味するものではありません。これらに代えて、Lenovo の知的所有権を侵害することのない、機能的に同等の製品、プログラム、またはサービスを使用することができます。ただし、他の製品とプログラムの操作またはサービスの評価および検証は、お客様の責任で行っていただきます。

Lenovo は、本書に記載されている内容に関して特許権 (特許出願中のものを含む) を保有している場合があります。本書の提供は、いかなる特許出願においても実施権を許諾することを意味するものではありません。お問い合わせは、書面にて下記宛先にお送りください。

*Lenovo (United States), Inc.
8001 Development Drive
Morrisville, NC 27560
U.S.A.
Attention: Lenovo Director of Licensing*

LENOVO は、本書を特定物として「現存するままの状態」で提供し、商品性の保証、特定目的適合性の保証および法律上の瑕疵担保責任を含むすべての明示もしくは黙示の保証責任を負わないものとします。国または地域によっては、法律の強行規定により、保証責任の制限が禁じられる場合、強行規定の制限を受けるものとします。

この情報には、技術的に不適切な記述や誤植を含む場合があります。本書は定期的に見直され、必要な変更は本書の次版に組み込まれます。Lenovo は予告なしに、随時、この文書に記載されている製品またはプログラムに対して、改良または変更を行うことがあります。

本書で説明される製品は、誤動作により人的な傷害または死亡を招く可能性のある移植またはその他の生命維持アプリケーションで使用されることを意図していません。本書に記載される情報が、Lenovo 製品仕様または保証に影響を与える、またはこれらを変更することはありません。本書の内容は、Lenovo またはサード・パーティーの知的所有権のもとで明示または黙示のライセンスまたは損害補償として機能するものではありません。本書に記載されている情報はすべて特定の環境で得られたものであり、例として提示されるものです。他の操作環境で得られた結果は、異なる可能性があります。

Lenovo は、お客様が提供するいかなる情報も、お客様に対してなら義務も負うことのない、自ら適切と信ずる方法で、使用もしくは配布することができるものとします。

本書において Lenovo 以外の Web サイトに言及している場合がありますが、便宜のため記載しただけであり、決してそれらの Web サイトを推奨するものではありません。それらの Web サイトにある資料は、この Lenovo 製品の資料の一部ではありません。それらの Web サイトは、お客様の責任でご使用ください。

この文書に含まれるいかなるパフォーマンス・データも、管理環境下で決定されたものです。そのため、他の操作環境で得られた結果は、異なる可能性があります。一部の測定が、開発レベルのシステムで行われた可能性があります。その測定値が、一般に利用可能なシステムのもと同じである保証はありません。さらに、一部の測定値が、推定値である可能性があります。実際の結果は、異なる可能性があります。お客様は、お客様の特定の環境に適したデータを確かめる必要があります。

商標

Lenovo、Lenovo ロゴ、Flex System、System x、および NeXtScale® System は、Lenovo の米国およびその他の国における商標です。

Intel および Intel Xeon は、Intel Corporation または子会社の米国およびその他の国における商標または登録商標です。

Storage Spaces Direct、Internet Explorer、Microsoft、および Windows は、Microsoft グループの商標です。

Linux は、Linus Torvalds の米国およびその他の国における商標です。

他の会社名、製品名およびサービス名等はそれぞれ各社の商標です。

重要事項

プロセッサの速度とは、マイクロプロセッサの内蔵クロックの速度を意味しますが、他の要因もアプリケーション・パフォーマンスに影響します。

主記憶装置、実記憶域と仮想記憶域、またはチャネル転送量を表す場合、KB は 1,024 バイト、MB は 1,048,576 バイト、GB は 1,073,741,824 バイトを意味します。

ハードディスク・ドライブの容量、または通信ボリュームを表すとき、MB は 1,000,000 バイトを意味し、GB は 1,000,000,000 バイトを意味します。ユーザーがアクセス可能な総容量は、オペレーティング環境によって異なります。

Lenovo は、他社製品に関して一切の保証責任を負いません。他社製品のサポートがある場合は、Lenovo ではなく第三者によって提供されます。

いくつかのソフトウェアは、その小売り版 (利用可能である場合) とは異なる場合があり、ユーザー・マニュアルまたはすべてのプログラム機能が含まれていない場合があります。

Lenovo