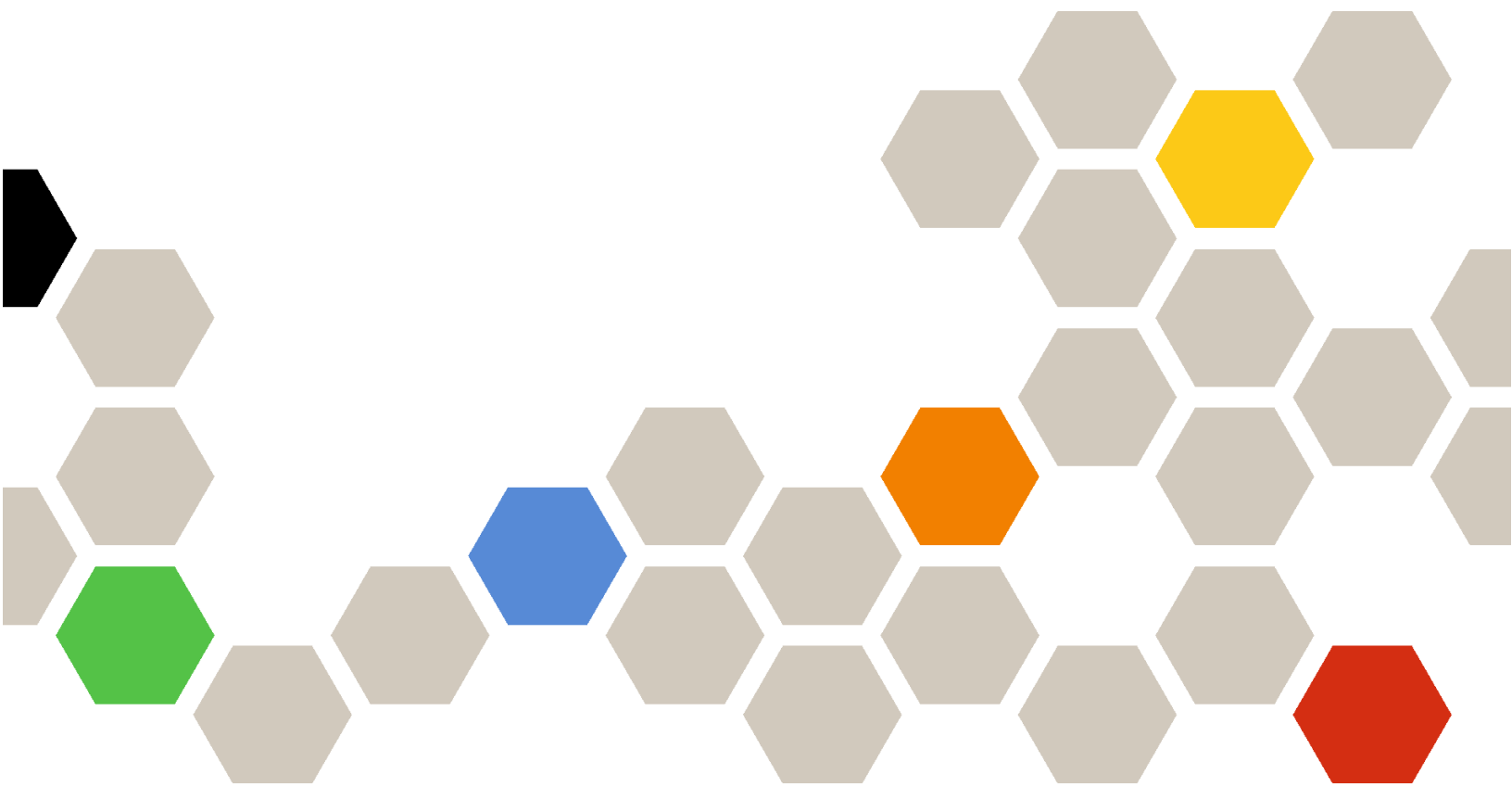


**Lenovo**

# 适用于 Microsoft Windows Admin Center 的 Lenovo XClarity Integrator 快速入门指南



版本 5.0

第二十二版 (2024 年 12 月)

© Copyright Lenovo 2018, 2024.

有限权利声明：如果数据或软件依照美国总务署 (GSA) 合同提供，则其使用、复制或披露将受到 GS-35F-05925 号合同的约束。

---

# 目录

目录 . . . . .	i	在创建 Azure Stack HCI 集群时更新固件/驱动程序 . . . . .	4
<b>第 1 章 适用于 Microsoft Windows Admin Center 的 Lenovo XClarity Integrator 入门 . . . . .</b>	<b>1</b>	使用集群管理器中的集群感知更新工具更新固件/驱动程序 . . . . .	4
安装 Windows Admin Center 和适用于 Windows Admin Center 的 Lenovo XClarity Integrator 扩展 . . . . .	1	使用 Lenovo XClarity Integrator 扩展 . . . . .	4
从本地文件系统/共享文件夹安装 Lenovo XClarity Integrator . . . . .	1	向 Lenovo 报告问题 . . . . .	5
配置 HTTP 代理 . . . . .	2	<b>第 2 章 主要功能 . . . . .</b>	<b>7</b>
管理凭证 . . . . .	2	<b>第 3 章 Web 资源 . . . . .</b>	<b>9</b>
检查固件/驱动程序更新 . . . . .	3	<b>附录 A 声明 . . . . .</b>	<b>11</b>
在服务器管理器中管理 Windows 服务器 . . . . .	3	商标 . . . . .	11
在集群管理器中管理集群节点 . . . . .	3	重要声明 . . . . .	12



---

## 第 1 章 适用于 Microsoft Windows Admin Center 的 Lenovo XClarity Integrator 入门

本《快速入门指南》指导用户如何开始使用适用于 Microsoft Windows Admin Center 的 Lenovo XClarity Integrator，以便他们可以轻松管理自己的服务器。通过本指南可以了解如何执行以下操作：

- 第 1 页 “安装 Windows Admin Center 和适用于 Windows Admin Center 的 Lenovo XClarity Integrator 扩展”
- 第 1 页 “从本地文件系统/共享文件夹安装 Lenovo XClarity Integrator”
- 第 2 页 “配置 HTTP 代理”
- 第 2 页 “管理凭证”
- 第 3 页 “检查固件/驱动程序更新”
- 第 3 页 “在服务器管理器中管理 Windows 服务器”
- 第 3 页 “在集群管理器中管理集群节点”
- 第 4 页 “在创建 Azure Stack HCI 集群时更新固件/驱动程序”
- 第 4 页 “使用 Lenovo XClarity Integrator 扩展”
- 第 5 页 “向 Lenovo 报告问题”

---

### 安装 Windows Admin Center 和适用于 Windows Admin Center 的 Lenovo XClarity Integrator 扩展

#### 过程

步骤 1. 安装 Microsoft Windows Admin Center。请参阅 [Windows Admin Center 官方网站](#)。

步骤 2. 安装适用于 Microsoft Windows Admin Center 的 Lenovo XClarity Integrator。

- a. 登录到 Windows Admin Center。
- b. 单击右上角的设置图标。  
随后将显示 “Settings (设置)” 页面。
- c. 在 “Settings (设置)” 页面上，单击左侧导航窗格中的 Extensions (扩展)。  
随后将显示 Extensions (扩展) 窗格。
- d. 在 Extensions (扩展) 窗格中，单击 Available extensions (可用扩展) 选项卡。
- e. 在 Available extensions (可用扩展) 选项卡上，从列表中选择 Lenovo XClarity Integrator。随后将显示许可证信息。
- f. 阅读许可证信息。如果接受许可证信息，请单击 Install (安装)。

注：如果已安装适用于 Microsoft Windows Admin Center 的 Lenovo XClarity Integrator 的早期版本，请将其删除并安装更高版本，或对其进行升级。


---

### 从本地文件系统/共享文件夹安装 Lenovo XClarity Integrator

本节介绍如何从本地文件系统文件夹或本地共享文件夹安装 Lenovo XClarity Integrator。

#### 过程

步骤 1. 从 [windows-admin-center-feed](#) 站点或 [Lenovo WAC 主页](#) 下载安装包 (Invgy\_sw\_xclarity\_integrator\_for\_wac.\*.nupkg)。

- 步骤 2. 将安装包放入本地文件系统文件夹或本地共享文件夹，例如，c:\lenovo\、//localhost/sharedFolder。
- 步骤 3. 登录到 Windows Admin Center。
- 步骤 4. 单击右上角的“设置”图标 。  
随后将显示“Settings（设置）”页面。
- 步骤 5. 在“Settings（设置）”页面上，单击左侧导航窗格中的 Extensions（扩展）。
- 步骤 6. 在 Extensions（扩展）窗格中：
  - a. 单击 Feeds（源）选项卡，然后单击 Add（添加）。
  - b. 输入共享文件夹路径，然后单击 Add（添加）。
- 步骤 7. 返回到 Extensions（扩展）窗格：
  - a. 单击 Available extensions（可用扩展）选项卡。
  - b. 在 Available extensions（可用扩展）选项卡上，从列表中选择 Lenovo XClarity Integrator。随后将显示许可证信息。
  - c. 阅读许可证信息。要接受许可证信息，请单击 Install（安装）。
  - d. 当显示“Install this extension?（安装此扩展？）”窗口时，单击 Confirm（确认）以继续。当通知提示已安装 Lenovo XClarity Integrator 时，用户就可以使用 Lenovo XClarity Integrator 了。

---

## 配置 HTTP 代理

确保要安装 Lenovo XClarity Integrator 扩展的 Windows 系统上的 Internet 连接正常。或者，在 Lenovo XClarity Integrator 扩展中配置代理。

### 过程

- 步骤 1. 在 Lenovo XClarity Integrator 扩展中，单击右上角的“More”（更多）图标。  
随后将显示一个菜单。
- 步骤 2. 在该菜单中，单击 Settings（设置）。
- 步骤 3. 在“Internet Access（Internet 访问）”页面上：
  - a. 启用 HTTP 代理。
  - b. 指定代理服务器主机和端口。
  - c. 如果启用了认证，请指定用户名和密码。
  - d. 单击 Test URL（测试 URL）。  
如果 Internet 访问测试通过，将显示一条成功消息。
  - e. 单击 Apply（应用）。

**注：**Internet 连接对于许多功能至关重要。

---

## 管理凭证

### 过程

- 步骤 1. 在 Lenovo XClarity Integrator 扩展中，单击右上角的“More”（更多）图标。  
随后将显示一个菜单。
- 步骤 2. 在菜单中，单击 Settings（设置） → Credential Manager（凭证管理器）。

步骤 3. 在“Credential Manager（凭证管理器）”页面上，可以添加、编辑或删除凭证。

注：此页面中的设置会影响“Report Problem（报告问题）”页面上的设置以及任何 Lenovo 扩展中的警报栏。

---

## 检查固件/驱动程序更新


### 过程

- 步骤 1. 在 Lenovo XClarity Integrator 扩展中，单击右上角的存储库图标。  
随后将显示“System Updates Repository（系统更新存储库）”页面。
- 步骤 2. 从操作栏中选择...(More icon)（...（更多图标））→ Select Machine Types（选择机器类型）以选择服务器的机器类型（如果产品目录中未列出服务器的机器类型）。
- 步骤 3. 单击刷新目录按钮以检查在线系统更新包。

---

## 在服务器管理器中管理 Windows 服务器


### 过程

- 步骤 1. 打开 Windows Admin Center 中的 Server Manager（服务器管理器），然后选择一个服务器以进入其管理页面。
- 步骤 2. 在服务器页面的左侧导航窗格中，单击 Lenovo XClarity Integrator 或 .
- 步骤 3. 选择以下任一管理方法以继续：
  - 如果没有可用的 Lenovo XClarity Administrator，请选择 Native OS Management（本机操作系统管理），然后单击 Take me there（转至相关页面）以打开管理仪表板。
  - 选择 Lenovo XClarity Administrator。（请参阅第 4 页“使用 Lenovo XClarity Integrator 扩展”）。随后将自动显示受管服务器的“Summary（摘要）”页面。
- 步骤 4. 在“Summary（摘要）”页面上，根据需要管理服务器。

---

## 在集群管理器中管理集群节点

### 过程

- 步骤 1. 打开 Windows Admin Center 中的 Cluster Manager（集群管理器），然后选择一个集群以进入其管理页面。
- 步骤 2. 在服务器页面的左侧导航窗格中，单击 Lenovo XClarity Integrator 或 .
- 步骤 3. 选择以下任一管理方法以继续：
  - 如果没有可用的 Lenovo XClarity Administrator，请选择 Native OS Management（本机操作系统管理），然后单击 Take me there（转至相关页面）以打开管理仪表板。
  - 选择 Lenovo XClarity Administrator。（请参阅第 4 页“使用 Lenovo XClarity Integrator 扩展”）。随后将自动显示受管集群的“Dashboard（仪表板）”页面。
- 步骤 4. 在“Dashboard（仪表板）”页面上，根据需要管理集群节点。

---

## 在创建 Azure Stack HCI 集群时更新固件/驱动程序

### 过程

- 步骤 1. 打开 Azure Stack HCI 集群部署向导，完成所有必需的步骤，直至 **Install hardware updates**（安装硬件更新）步骤，然后单击 **Get updates**（获取更新）。
- 步骤 2. 选择以下任一管理方法以继续：
  - 如果没有可用的 **Lenovo XClarity Administrator**，请选择 **Native OS Management**（本机操作系统管理）（推荐），然后单击 **Take me there**（转至相关页面）以打开系统更新向导。
  - 选择 **Lenovo XClarity Administrator**。（请参阅第 4 页“使用 **Lenovo XClarity Integrator 扩展**”）。随后将自动显示受管集群的系统更新向导。
- 步骤 3. 请选择以下任意一种更新方法：
  - 单击 **Best Recipes (Recommended)**（最佳配置（推荐）），选择最佳配置，其中包含为 **Lenovo ThinkAgile MX** 认证服务器预定义的固件和设备驱动程序捆绑包。
  - 单击 **Compliance Policies**（合规性策略），并选择一个策略。
  - 单击 **Latest Updates**（最新更新），并选择一个固件/驱动程序更新。
- 步骤 4. 按照向导完成更新过程。

---

## 使用集群管理器中的集群感知更新工具更新固件/驱动程序

### 过程

- 步骤 1. 打开 **Windows Admin Center** 中的 **Cluster Manager**（集群管理器），然后选择一个集群以进入其管理页面。
- 步骤 2. 在集群页面的左侧导航窗格中，单击 **Updates**（更新）。
- 步骤 3. 在“**Updates**（更新）”页面中，选择一个或多个目标质量更新并单击 **Install**（安装）。

注：如果没有可用的质量更新，则无法在 CAU 工具中安装硬件更新。
- 步骤 4. 选择以下任一管理方法以继续：
  - 如果没有可用的 **Lenovo XClarity Administrator**，请选择 **Native OS Management**（本机操作系统管理）（推荐），然后单击 **Take me there**（转至相关页面）以打开系统更新向导。
  - 选择 **Lenovo XClarity Administrator**。（请参阅第 4 页“使用 **Lenovo XClarity Integrator 扩展**”）。随后将自动显示受管集群的系统更新向导。
- 步骤 5. 请选择以下任意一种更新方法：
  - 单击 **Best Recipes (Recommended)**（最佳配置（推荐）），选择最佳配置，其中包含为 **Lenovo ThinkAgile MX** 认证服务器预定义的固件和设备驱动程序捆绑包。
  - 单击 **Compliance Policies**（合规性策略），并选择一个策略。
  - 单击 **Latest Updates**（最新更新），并选择一个固件/驱动程序更新。
- 步骤 6. 按照向导完成更新过程。

---

## 使用 Lenovo XClarity Integrator 扩展

前面几节中曾建议使用本机操作系统管理来执行服务器管理任务。或者，也可以使用 **Lenovo XClarity Administrator** 来进行服务器管理，尤其是在大规模部署 **Lenovo** 服务器的情况下。

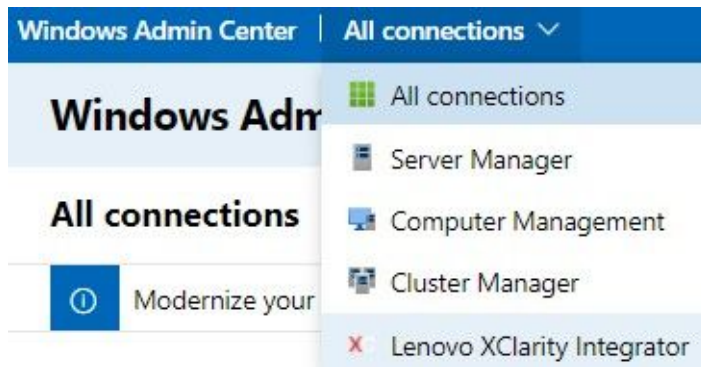


## 过程

步骤 1. 参考 [Lenovo XClarity Administrator 更新](#) 中的说明部署 **Lenovo XClarity Administrator**，配置管理网络，并为 **Lenovo XClarity Administrator** 设备以及 **Lenovo** 服务器的 **XCC/IMM** 分配 IP 地址。

步骤 2. 在 **Lenovo XClarity Integrator** 中注册 **Lenovo XClarity Administrator**。

- a. 在 **Windows Admin Center** 中，从左上角的下拉列表中选择 **Lenovo XClarity Integrator** 以打开 **Lenovo XClarity Integrator** 扩展。



- b. 在 “**All Connections (所有连接)**” 页面上，单击 **Add (添加)**，然后选择 **Connect to a Lenovo XClarity Administrator (连接到 Lenovo XClarity Administrator)**。
- c. 输入已部署的 **Lenovo XClarity Administrator** 的 IP 地址、用户名和密码，然后单击 **Submit (提交)**。

注：确保提供的用户帐户具有足够的权限来执行所需的操作。对于第一个用户或测试，向该用户帐户授予 **lxc-supervisor** 角色。

连接 **Lenovo XClarity Administrator** 之后，便会列出它所管理的服务器。

步骤 3. 管理 **Lenovo** 服务器。


- a. 在 “**All Connections (所有连接)**” 页面上，单击 **Add (添加)**，然后选择 **Manage Lenovo Rack or Tower Servers (管理 Lenovo 机架服务器或立式服务器)**。
- b. 选择一个 **Lenovo XClarity Administrator** 来管理 **Lenovo** 服务器。
- c. 输入 **XCC/IMM** IP 地址、用户名和密码，然后单击 **Manage (管理)**。

注：此操作需要一些时间。要查看进度，请单击 **Windows Admin Center** 中的通知图标。**Lenovo XClarity Administrator** 通常需要一些时间（15 分钟）从服务器收集清单或运行状况数据，然后才会变为完全可用状态。成功管理的服务器将在 **Lenovo XClarity Administrator** 下列出。

---

## 向 **Lenovo** 报告问题

### 过程

步骤 1. 在任何 **Lenovo** 扩展中，单击右上角的 “更多” 图标 ，然后单击菜单中的 **Call Home**。

步骤 2. 执行以下一项或多项操作：

- 在 “**Call Home Contact (Call Home 联系人信息)**” 页面上，可以添加或删除联系人、设置主要联系人、查看联系人的详细信息以及对联系人列表进行排序。
- 在 “**Report Problem (报告问题)**” 页面上，可以提交您的问题并附加相关文件。

**注：**

- 只有在通过本机操作系统管理模式或 LXCA 连接服务器或集群时，才支持此功能。
- LXCI 会自动收集所需的日志和数据，并将其上传到 Lenovo。这些日志和数据包括服务器服务数据、集群诊断数据、Windows Admin Center 日志和 Lenovo XClarity Integrator 日志。如果任何日志或数据收集失败，LXCI 会自动重试。
- 在“**Service Ticket**（服务凭单）”页面上，可以删除或搜索凭单，为凭单附加文件或注释，对凭单列表进行导出、自定义、刷新或排序，查看或隐藏特定凭单的详细信息，以及手动上传过去 **30** 天上传失败的数据或日志。
- 在“**Settings**（设置）”页面上，可以启用或禁用自动报告功能，添加、编辑或删除要监控的主机或集群，测试主机或集群与凭证之间的可访问性，以及启用或禁用一条或多条自动问题报告规则。

---

## 第 2 章 主要功能

以下列出了适用于 Microsoft Windows Admin Center 的 Lenovo XClarity Integrator 的主要功能。

### 集群硬件运行状况状态

- 总体节点状态
- 状态警报
- 固件一致性状态报告
- 功耗
- 系统温度
- 风扇和电源模块运行状况状态

### 服务器清单和警报

- 服务器摘要和操作，包括远程控制、打开/关闭电源以及 XCC/IMM 门户链接
- 服务器清单，包括可用的固件/驱动程序更新
- 服务器警报

### 系统更新

- 更新存储库管理
- 裸机服务器的固件更新
- Windows 服务器的固件/驱动程序更新
- 集群的集群感知固件/驱动程序更新
- 基于 Lenovo 预定义最佳配置的固件/驱动程序更新，适用于在 ThinkAgile MX 设备或认证节点上运行的 Azure HCI 集群
- 基于 Lenovo XClarity Administrator 合规性策略的固件更新
- 固件/驱动程序更新历史记录
- 固件/驱动程序更新作业重试

### ThinkAgile MX 生命周期管理

- Azure Stack HCI 集群部署方案的固件/驱动程序更新
- Azure Stack HCI 集群感知更新 (CAU) 方案的固件/驱动程序更新

### 磁盘管理器

- Lenovo ThinkAgile MX 认证节点的前/后图形视图
- Azure HCI 集群节点服务器
- 显示存储池、驱动器和服务器的总体信息
- 对服务器的操作，包括点亮或熄灭位置 LED
- 对驱动器的操作，包括点亮或熄灭位置 LED、更换存储池中的驱动器、将驱动器添加到存储池以及从服务器中卸下驱动器

### 处理器内核调优

- 启用/禁用 ThinkAgile MX 设备或认证节点的处理器内核

### 向 Lenovo 报告问题

- 手动向 Lenovo 报告问题
- 自动向 Lenovo 报告问题



---

## 第 3 章 Web 资源

以下网站提供了可帮助您了解和使用适用于 Microsoft Windows Admin Center 的 Lenovo XClarity Integrator 以及对其进行故障诊断的资源。

Lenovo XClarity 系统管理主页

- <https://www.lenovo.com/us/en/data-center/software/management/>

适用于 Windows Admin Center 的 Lenovo XClarity Integrator 主页

- <https://support.lenovo.com/us/en/solutions/ht507549>

适用于 Windows Admin Center 的 Lenovo XClarity Integrator 用户指南

- [https://sysmgt.lenovofiles.com/help/topic/com.lenovo.lxci\\_wac.doc/wac\\_welcome.html](https://sysmgt.lenovofiles.com/help/topic/com.lenovo.lxci_wac.doc/wac_welcome.html)

Microsoft 文档中心中的 Lenovo XClarity Integrator 扩展页面

- <https://docs.microsoft.com/en-us/windows-server/manage/windows-admin-center/extend/case-studies/lenovo>



---

## 附录 A 声明

Lenovo 可能不会在所有国家或地区都提供本文档中讨论的产品、服务或功能特性。有关您当前所在区域的产品和服务的信息，请向您当地的 Lenovo 代表咨询。

任何对 Lenovo 产品、程序或服务的引用并非意在明示或暗示只能使用该 Lenovo 产品、程序或服务。只要不侵犯 Lenovo 的知识产权，任何同等功能的产品、程序或服务，都可以代替 Lenovo 产品、程序或服务。但是，用户需自行负责评估和验证任何其他产品、程序或服务的运行。

Lenovo 公司可能已拥有或正在申请与本文档中所描述内容有关的各项专利。提供本文档并非要约，因此本文档不提供任何专利或专利申请下的许可证。您可以用书面方式将查询寄往以下地址：

*Lenovo (United States), Inc.  
8001 Development Drive  
Morrisville, NC 27560  
U.S.A.  
Attention: Lenovo Director of Licensing*

Lenovo “按现状”提供本出版物，不附有任何种类的（无论是明示的还是默示的）保修，包括但不限于默示的有关非侵权、适销和适用于某种特定用途的保修。某些管辖区域在特定交易中不允许免除明示或默示的保修，因此本声明可能不适用于您。

本信息中可能包含技术方面不够准确的地方或印刷错误。此处的信息将定期更改；这些更改将编入本出版物的新版本中。Lenovo 可以随时对本出版物中描述的产品和/或程序进行改进和/或更改，而不另行通知。

本文档中描述的产品不应该用于移植或其他生命支持应用（其中的故障可能导致人身伤害或死亡）。本文档中包含的信息不影响或更改 Lenovo 产品规格或保修。根据 Lenovo 或第三方的知识产权，本文档中的任何内容都不能充当明示或默示的许可或保障。本文档中所含的全部信息均在特定环境中获得，并且作为演示提供。在其他操作环境中获得的结果可能会有不同。

Lenovo 可以按它认为适当的任何方式使用或分发您所提供的任何信息而无须对您承担任何责任。

在本出版物中对非 Lenovo 网站的任何引用均只为方便起见，并不以任何方式充当对这些网站的保修。此类网站中的资料并非本 Lenovo 产品资料的一部分，使用此类网站带来的风险将由您自行承担。

此处包含的任何性能数据都是在受控环境下测得的。因此，在其他操作环境中获得的结果可能会有明显的不同。有些测量可能是在开发级系统上进行的，因此不保证与一般可用系统上进行的测量结果相同。此外，有些测量可能是通过推算估计出的。实际结果可能会有差异。本文档的用户应验证其特定环境的适用数据。

---

## 商标

Lenovo、Lenovo 徽标、Flex System、System x 和 NeXtScale System 是 Lenovo 在美国和/或其他国家或地区的商标。

Intel 和 Intel Xeon 是 Intel Corporation 在美国和/或其他国家或地区的商标。

**Storage Spaces Direct**、**Internet Explorer**、**Microsoft** 和 **Windows** 是 **Microsoft** 企业集团的商标。

**Linux** 是 **Linus Torvalds** 的注册商标。

其他公司、产品或服务名称可能是其他公司的商标或者服务标记。

---

## 重要声明

处理器速度表示微处理器的内部时钟速度；其他因素也会影响应用程序性能。

当提到处理器存储量、实际和虚拟存储量或通道容量时，**KB** 表示 **1024** 字节，**MB** 表示 **1048576** 字节，而 **GB** 表示 **1073741824** 字节。

当提到硬盘容量或通信量时，**MB** 表示 **1000000** 字节，而 **GB** 表示 **1000000000** 字节。用户可访问的总容量可随操作环境而变化。

**Lenovo** 对于非 **Lenovo** 产品不作任何陈述或保修。对于非 **Lenovo** 产品的支持（如果有）由第三方提供，而非 **Lenovo**。

某些软件可能与其零售版本（如果存在）不同，并且可能不包含用户手册或所有程序功能。





**Lenovo**