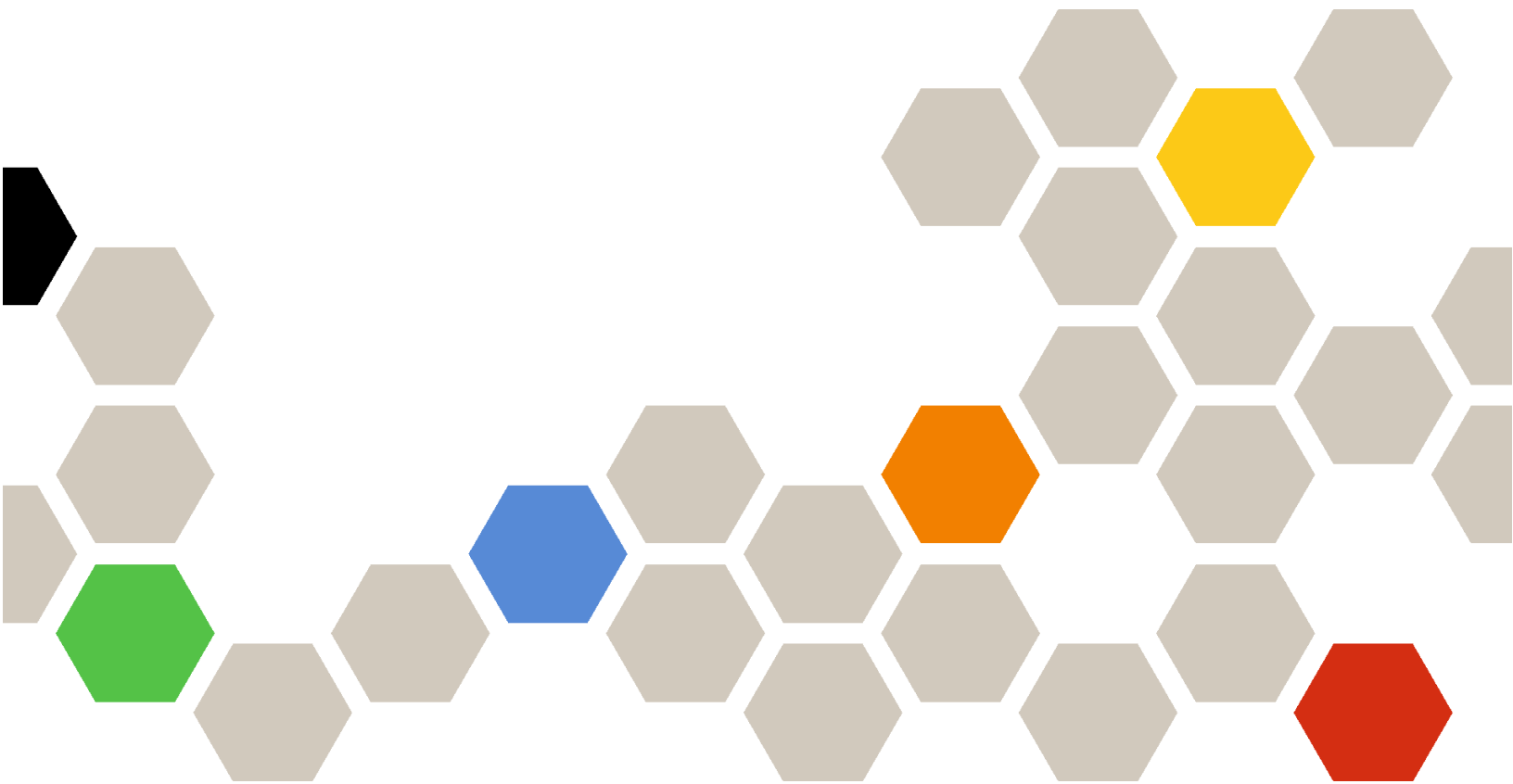




適用於 Microsoft Windows Admin Center 的 Lenovo XClarity Integrator 快速入門手冊



4.6 版

第二十版 (2024 年 1 月)

© Copyright Lenovo 2018, 2024.

有限及限制權利注意事項：倘若資料或軟體係依據美國聯邦總務署 (General Services Administration, GSA) 的合約交付，其使用、重製或揭露須符合合約編號 GS-35F-05925 之規定。

目錄

目錄	i	在建立 Azure Stack HCI 叢集時更新韌體/驅動程 式	3
第 1 章. 適用於 Microsoft Windows Admin Center 的 Lenovo XClarity Integrator 入門	1	在叢集管理員中使用叢集感知更新工具更新韌體/ 驅動程式	4
安裝 Windows Admin Center 和適用於 Windows Admin Center 的 Lenovo XClarity Integrator 延伸模 組	1	使用 Lenovo XClarity Integrator 延伸模組	4
從本端檔案系統/共用資料夾安裝 Lenovo XClarity Integrator	1	向 Lenovo 報告問題	5
配置 HTTP 代理	2	第 2 章. 主要功能	7
管理認證	2	第 3 章. Web 資源	9
檢查韌體/驅動程式更新	2	附錄 A. 聲明	11
在伺服器管理員中管理 Windows 伺服器	3	商標	11
在叢集管理員中管理叢集節點	3	重要聲明	12

第 1 章 適用於 Microsoft Windows Admin Center 的 Lenovo XClarity Integrator 入門

此《快速入門手冊》指導使用者開始使用適用於 Microsoft Windows Admin Center 的 Lenovo XClarity Integrator，讓他們可以輕鬆地管理其伺服器。使用本手冊，您將知道如何執行下列操作：

- 第 1 頁 「安裝 Windows Admin Center 和適用於 Windows Admin Center 的 Lenovo XClarity Integrator 延伸模組」
- 第 1 頁 「從本端檔案系統/共用資料夾安裝 Lenovo XClarity Integrator」
- 第 2 頁 「配置 HTTP 代理」
- 第 2 頁 「管理認證」
- 第 2 頁 「檢查韌體/驅動程式更新」
- 第 3 頁 「在伺服器管理員中管理 Windows 伺服器」
- 第 3 頁 「在叢集管理員中管理叢集節點」
- 第 3 頁 「在建立 Azure Stack HCI 叢集時更新韌體/驅動程式」
- 第 4 頁 「使用 Lenovo XClarity Integrator 延伸模組」
- 第 5 頁 「向 Lenovo 報告問題」

安裝 Windows Admin Center 和適用於 Windows Admin Center 的 Lenovo XClarity Integrator 延伸模組

程序

步驟 1. 安裝 Microsoft Windows Admin Center。請參閱 [Windows Admin Center 官方網站](#)。

步驟 2. 安裝適用於 Microsoft Windows Admin Center 的 Lenovo XClarity Integrator。

- a. 登入 Windows Admin Center。
- b. 按一下右上角的設定圖示。
「Settings (設定)」頁面隨即顯示。
- c. 在「Settings (設定)」頁面，按一下左側導覽窗格中的 **Extensions (延伸模組)**。
Extensions (延伸模組) 窗格隨即顯示。
- d. 在 **Extensions (延伸模組)** 窗格中，按一下 **Available extensions (可用的延伸模組)** 標籤。
- e. 在 **Available extensions (可用的延伸模組)** 標籤上，從清單中選取 **Lenovo XClarity Integrator**。此時將顯示授權資訊。
- f. 閱讀授權資訊。如果您接受授權資訊，請按一下 **Install (安裝)**。

附註：如果已安裝舊版的適用於 Microsoft Windows Admin Center 的 Lenovo XClarity Integrator，請先將其移除再安裝新版本，或將其升級。

從本端檔案系統/共用資料夾安裝 Lenovo XClarity Integrator


本節說明如何從本端檔案系統資料夾或本端共用資料夾安裝 Lenovo XClarity Integrator。

程序

步驟 1. 從 windows-admin-center-feed 網站或 Lenovo WAC 首頁下載安裝套件 (Invgy_sw_xclarity_integrator_for_wac.*.nupkg)。

步驟 2. 將安裝套件放入本端檔案系統資料夾或本端共用資料夾中。例如，c:\lenovo\，
//localhost/sharedFolder。

步驟 3. 登入 Windows Admin Center。

步驟 4. 按一下右上角的設定圖示 。

「Settings（設定）」頁面隨即顯示。

步驟 5. 在「Settings（設定）」頁面，按一下左側導覽窗格中的 **Extensions（延伸模組）**。

步驟 6. 在 **Extensions（延伸模組）** 窗格中：

- a. 按一下 **Feeds（摘要）** 標籤，然後按一下 **Add（新增）**
- b. 輸入共用資料夾路徑，然後點選 **Add（新增）**。

步驟 7. 回到 **Extensions（延伸模組）** 窗格：

- a. 按一下 **Available extensions（可用的延伸模組）** 標籤。
- b. 在 **Available extensions（可用的延伸模組）** 標籤上，從清單中選取 **Lenovo XClarity Integrator**。此時將顯示授權資訊。
- c. 閱讀授權資訊。若要接受授權資訊，請按一下 **Install（安裝）**。
- d. 當「Install this extension?（安裝此延伸模組?）」視窗顯示時，按一下 **Confirm（確認）** 以繼續。出現通知提示您 Lenovo XClarity Integrator 已安裝時，使用者即可使用 Lenovo XClarity Integrator。

配置 HTTP 代理

確保要安裝 Lenovo XClarity Integrator 延伸模組之 Windows 系統的網際網路連線功能。或者，在 Lenovo XClarity Integrator 延伸模組中配置代理。

程序

步驟 1. 在 Lenovo XClarity Integrator 延伸模組中，按一下右上角的更多圖示。功能表隨即顯示。

步驟 2. 在功能表中，按一下 **Settings（設定）**。

步驟 3. 在「Internet Access（網際網路存取）」頁面：

- a. 啟用 HTTP 代理。
- b. 指定代理伺服器主機和埠。
- c. 如果啟用了鑑別，請指定使用者名稱和密碼。
- d. 按一下 **Test URL（測試 URL）**。
如果通過了網際網路存取測試，將顯示成功訊息。
- e. 按一下 **Apply（套用）**。

附註：網際網路連線功能對許多功能至關重要。

管理認證

程序

步驟 1. 在 Lenovo XClarity Integrator 延伸模組中，按一下右上角的更多圖示。功能表隨即顯示。

步驟 2. 在功能表中，按一下 **Settings（設定）** → **Credential Manager（認證管理員）**。

步驟 3. 在「Credential Manager（認證管理員）」頁面，您可以新增、編輯或刪除認證。

附註：此頁面中的設定會影響「Report Problem（報告問題）」頁面上的設定以及任一個 Lenovo 延伸模組中的警示欄。

檢查韌體/驅動程式更新

程序

- 步驟 1. 在 Lenovo XClarity Integrator 延伸模組中，按一下右上角的儲存庫圖示。
「System Updates Repository (系統更新儲存庫)」頁面隨即顯示。
- 步驟 2. 如果您的伺服器沒有列在產品型錄中，請從動作列選擇 **...(More icon) (... (更多圖示))** → **Select Machine Types (選取機型)**，以選取您伺服器的機型。
- 步驟 3. 按一下重新整理型錄按鈕，以在線上檢查系統更新套件。

在伺服器管理員中管理 Windows 伺服器

程序

- 步驟 1. 開啟 Windows Admin Center 的伺服器管理員，然後選取伺服器以進入其管理頁面。
- 步驟 2. 在伺服器頁面的左側導覽窗格中，按一下 **Lenovo XClarity Integrator** 或 **XC**。
- 步驟 3. 選擇以下任一種管理方法以繼續：
 - 如果沒有 Lenovo XClarity Administrator 可用，請選擇 **Native OS Management (原生 OS 管理)**，然後按一下 **Take me there (帶我前往)** 以開啟管理儀表板。
 - 選擇 **Lenovo XClarity Administrator**。(請參閱第 4 頁「[使用 Lenovo XClarity Integrator 延伸模組](#)」)。
受管理伺服器的「Summary (摘要)」頁面會自動顯示。
- 步驟 4. 在「Summary (摘要)」頁面，根據需要管理伺服器。

在叢集管理員中管理叢集節點

程序

- 步驟 1. 開啟 Windows Admin Center 的叢集管理員，然後選取叢集以進入其管理頁面。
- 步驟 2. 在伺服器頁面的左側導覽窗格中，按一下 **Lenovo XClarity Integrator** 或 **XC**。
- 步驟 3. 選擇以下任一種管理方法以繼續：
 - 如果沒有 Lenovo XClarity Administrator 可用，請選擇 **Native OS Management (原生 OS 管理)**，然後按一下 **Take me there (帶我前往)** 以開啟管理儀表板。
 - 選擇 **Lenovo XClarity Administrator**。(請參閱第 4 頁「[使用 Lenovo XClarity Integrator 延伸模組](#)」)。
受管理叢集的「Dashboard (儀表板)」頁面會自動顯示。
- 步驟 4. 在「Dashboard (儀表板)」頁面，根據需要管理叢集節點。

在建立 Azure Stack HCI 叢集時更新韌體/驅動程式

程序

- 步驟 1. 開啟 Azure Stack HCI 叢集部署精靈，完成所有必要步驟直到 **Install hardware updates (安裝硬體更新)** 步驟，然後按一下 **Get updates (取得更新)**。
- 步驟 2. 選擇以下任一種管理方法以繼續：
 - 如果沒有 Lenovo XClarity Administrator 可用，請選擇 **Native OS Management (原生 OS 管理)** (建議)，然後按一下 **Take me there (帶我前往)** 以開啟系統更新精靈。
 - 選擇 **Lenovo XClarity Administrator**。(請參閱第 4 頁「[使用 Lenovo XClarity Integrator 延伸模組](#)」)。
受管理叢集的系統更新精靈會自動顯示。
- 步驟 3. 選取下列任何一種更新方法：
 - 按一下 **Best Recipes (Recommended) (最佳配方 (建議))**，選取最佳配方，其中包含為 Lenovo ThinkAgile MX 認證伺服器預先定義的韌體和裝置驅動程式組合。
 - 按一下 **Compliance Policies (相符性原則)**，選取原則。
 - 按一下 **Latest Updates (最新更新)**，選取韌體/驅動程式更新。

步驟 4. 依照精靈的指示完成更新程序。

在叢集管理員中使用叢集感知更新工具更新韌體/驅動程式

程序

步驟 1. 開啟 Windows Admin Center 的叢集管理員，然後選取叢集以進入其管理頁面。

步驟 2. 在叢集頁面的左側導覽窗格中，按一下 **Updates (更新)**。

步驟 3. 在更新頁面中，選取一個或多個目標品質更新，然後按一下 **Install (安裝)**。

附註：如果沒有可用的品質更新，則無法在 CAU 工具中安裝硬體更新。

步驟 4. 選擇以下任一種管理方法以繼續：

- 如果沒有 Lenovo XClarity Administrator 可用，請選擇 **Native OS Management (原生 OS 管理)** (建議)，然後按一下 **Take me there (帶我前往)** 以開啟系統更新精靈。
- 選擇 **Lenovo XClarity Administrator**。(請參閱第 4 頁「[使用 Lenovo XClarity Integrator 延伸模組](#)」)。

受管理叢集的系統更新精靈會自動顯示。

步驟 5. 選取下列任何一種更新方法：

- 按一下 **Best Recipes (Recommended) (最佳配方 (建議))**，選取最佳配方，其中包含為 Lenovo ThinkAgile MX 認證伺服器預先定義的韌體和裝置驅動程式組合。
- 按一下 **Compliance Policies (相符性原則)**，選取原則。
- 按一下 **Latest Updates (最新更新)**，選取韌體/驅動程式更新。

步驟 6. 依照精靈的指示完成更新程序。

使用 Lenovo XClarity Integrator 延伸模組

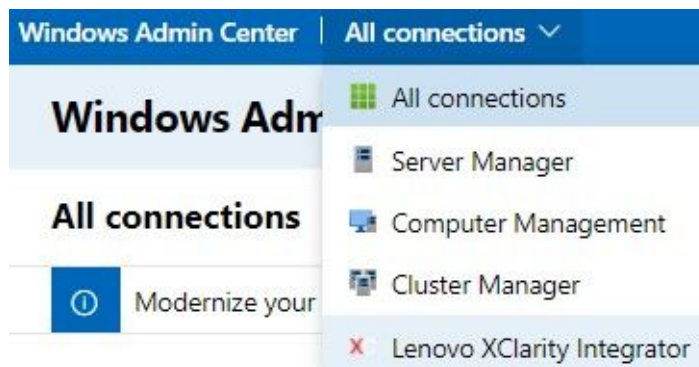
在前面的小節中，建議使用原生 OS 管理來執行伺服器管理作業。或者，使用 Lenovo XClarity Administrator 為伺服器管理提供另一種輔助方式，尤其是在大規模部署 Lenovo 伺服器的情況下。

程序

步驟 1. 參考 [Lenovo XClarity Administrator 更新](#) 以部署 Lenovo XClarity Administrator，配置管理網路，以及將 IP 位址指派給 Lenovo XClarity Administrator 設備和 Lenovo 伺服器的 XCC/IMM。

步驟 2. 在 Lenovo XClarity Integrator 中註冊 Lenovo XClarity Administrator。

- a. 在 Windows Admin Center 中，從左上角的下拉清單中選取 **Lenovo XClarity Integrator**，以開啟 Lenovo XClarity Integrator 延伸模組。



- b. 在「All Connections (所有連線)」頁面，按一下 **Add (新增)**，然後選取 **Connect to a Lenovo XClarity Administrator (連線至 Lenovo XClarity Administrator)**。
- c. 輸入已部署之 Lenovo XClarity Administrator 的 IP 位址、使用者名稱和密碼，然後按一下 **Submit (提交)**。

附註：確保提供的使用者帳戶具有足夠的權限來執行所需的作業。如果是第一位使用者或為了測試，請授與使用者帳戶 lxc-supervisor 角色。

在 Lenovo XClarity Administrator 連線後，受其管理的伺服器便會列出。


步驟 3. 管理 Lenovo 伺服器。

- a. 在「All Connections (所有連線)」頁面，按一下 **Add (新增)**，然後選取 **Manage Lenovo Rack or Tower Servers (管理 Lenovo 機架式或直立式伺服器)**。
- b. 選取 Lenovo XClarity Administrator 以使用它來管理 Lenovo 伺服器。
- c. 輸入 XCC/IMM IP 位址、使用者名稱和密碼，然後按一下 **Manage (管理)**。

附註：此作業需要一些時間。若要查看進度，請按一下 Windows Admin Center 中的通知圖示。Lenovo XClarity Administrator 通常需要一些時間 (15 分鐘) 從伺服器收集庫存或性能狀態資料，然後才能完全可用。成功接受管理的伺服器將列在 Lenovo XClarity Administrator 底下。

向 Lenovo 報告問題

程序

步驟 1. 在任一個 Lenovo 延伸模組中，按一下右上角的更多圖示 ，然後按一下功能表中的 **Call Home**。

步驟 2. 執行下列一項或多項：

- 在「Call Home Contact (Call Home 聯絡人)」頁面上，您可以新增或刪除聯絡人，設定主要聯絡人，檢查聯絡人的詳細資料，以及排序聯絡人清單。
- 在「Report Problem (報告問題)」頁面上，您可以提交問題並附加相關檔案。

附註：

- 僅在透過原生 OS 管理模式或 LXCA 連接伺服器或叢集時，才支援此功能。
- LXCI 自動收集所需的日誌和資料，並將其上傳到 Lenovo。這些日誌和資料包括伺服器服務資料、叢集診斷資料、Windows Admin Center 日誌和 Lenovo XClarity Integrator 日誌。如果任何日誌或資料收集失敗，LXCI 將自動重試。
- 在「Service Ticket (服務通行證)」頁面上，您可以刪除或搜尋通行證，為通行證附加檔案或附註，匯出、自訂、重新整理或排序通行證清單，檢查或隱藏特定通行證的詳細資料，以及手動上傳過去 30 天內上傳失敗的資料或日誌。
- 在「Settings (設定)」頁面上，您可以啟用或停用自動報告功能，新增、編輯或移除要監視的主機或叢集，測試主機或叢集與認證之間的可存取性，以及啟用或停用自動問題報告的一個或多個規則。

第 2 章 主要功能

以下列出適用於 Microsoft Windows Admin Center 的 Lenovo XClarity Integrator 的主要功能。

叢集硬體性能狀態

- 整體節點狀態
- 狀態警示
- 韌體一致性狀態報告
- 耗電量
- 系統溫度
- 風扇和電源供應器性能狀態

伺服器庫存和警示

- 伺服器摘要和作業，包括遠端控制、開啟/關閉電源，以及 XCC/IMM 入口網站鏈結
- 伺服器庫存，包括可用的韌體/驅動程式更新
- 伺服器警示

系統更新

- 更新儲存庫管理
- 裸機伺服器的韌體更新
- Windows 伺服器的韌體/驅動程式更新
- 叢集的叢集感知韌體/驅動程式更新
- 以 Lenovo 為執行於 ThinkAgile MX 設備或認證節點的 Azure HCI 叢集預先定義的最佳配方為基礎的韌體/驅動程式更新
- 以 Lenovo XClarity Administrator 相符性原則為基礎的韌體更新
- 韌體/驅動程式更新歷程
- 韌體/驅動程式更新工作重試

ThinkAgile MX 生命週期管理

- Azure Stack HCI 叢集部署案例的韌體/驅動程式更新
- Azure Stack HCI 叢集感知更新 (CAU) 案例的韌體/驅動程式更新

磁碟管理員

- Lenovo ThinkAgile MX 認證節點的圖形化正面圖/背面圖
- Azure HCI 叢集節點伺服器
- 顯示整體儲存集區、硬碟和伺服器資訊
- 對伺服器執行的操作，包括開啟或關閉位置 LED
- 對硬碟執行的操作，包括開啟或關閉位置 LED、更換儲存集區中的硬碟、新增硬碟至儲存集區，以及從伺服器移除硬碟

處理器核心微調

- 啟用/停用 ThinkAgile MX 設備或認證節點的處理器核心

向 Lenovo 報告問題

- 手動向 Lenovo 報告問題
- 自動向 Lenovo 報告問題

第 3 章 Web 資源

下列網站提供可瞭解、使用及疑難排解適用於 Microsoft Windows Admin Center 的 Lenovo XClarity Integrator 的資源。

Lenovo XClarity 系統管理首頁

- <https://www.lenovo.com/us/en/data-center/software/management/>

適用於 Windows Admin Center 的 Lenovo XClarity Integrator 首頁

- <https://support.lenovo.com/us/en/solutions/ht507549>

適用於 Windows Admin Center 的 Lenovo XClarity Integrator 使用手冊

- https://sysmgmt.lenovofiles.com/help/topic/com.lenovo.lxci_wac.doc/wac_welcome.html

Microsoft 文件中心中的 Lenovo XClarity Integrator 延伸模組頁面

- <https://docs.microsoft.com/en-us/windows-server/manage/windows-admin-center/extend/case-studies/lenovo>

附錄 A 聲明

Lenovo 不見得會對所有國家或地區都提供本文件所提的各項產品、服務或功能。請洽詢當地的 Lenovo 業務代表，以取得當地目前提供的產品和服務之相關資訊。

本文件在提及 Lenovo 的產品、程式或服務時，不表示或暗示只能使用 Lenovo 的產品、程式或服務。只要未侵犯 Lenovo 之智慧財產權，任何功能相當之產品、程式或服務皆可取代 Lenovo 之產品、程式或服務。不過，其他產品、程式或服務，使用者必須自行負責作業之評估和驗證責任。

對於本文件所說明之主題內容，Lenovo 可能擁有其專利或正在進行專利申請。本文件之提供不代表使用者享有優惠，並且未提供任何專利或專利申請之授權。您可以書面提出查詢，來函請寄到：

*Lenovo (United States), Inc.
8001 Development Drive
Morrisville, NC 27560
U.S.A.
Attention: Lenovo Director of Licensing*

LENOVO 係以「現狀」提供本出版品，不提供任何明示或默示之保證，其中包括且不限於不違反規定、可商用性或特定目的之適用性的隱含保證。有些轄區在特定交易上，不允許排除明示或暗示的保證，因此，這項聲明不一定適合您。

本資訊中可能會有技術上或排版印刷上的訛誤。因此，Lenovo 會定期修訂；並將修訂後的內容納入新版中。Lenovo 可能會隨時改進及/或變更本出版品所提及的產品及/或程式，而不另行通知。

本文件中所述產品不適用於移植手術或其他的生命維持應用，因其功能失常有造成人員傷亡的可能。本文件中所包含的資訊不影響或變更 Lenovo 產品的規格或保證。本文件不會在 Lenovo 或協力廠商的智慧財產權以外提供任何明示或暗示的保證。本文件中包含的所有資訊均由特定環境取得，而且僅作為說明用途。在其他作業環境中獲得的結果可能有所差異。

Lenovo 得以各種 Lenovo 認為適當的方式使用或散佈貴客戶提供的任何資訊，而無需對貴客戶負責。

本資訊中任何對非 Lenovo 網站的敘述僅供參考，Lenovo 對該網站並不提供保證。該等網站提供之資料不屬於本產品著作物，若要使用該等網站之資料，貴客戶必須自行承擔風險。

本文件中所含的任何效能資料是在控制環境中得出。因此，在其他作業環境中獲得的結果可能有明顯的差異。在開發層次的系統上可能有做過一些測量，但不保證這些測量在市面上普遍發行的系統上有相同的結果。再者，有些測定可能是透過推測方式來評估。實際結果可能不同。本文件的使用者應驗證其特定環境適用的資料。

商標

Lenovo、Lenovo 標誌、Flex System、System x 及 NeXtScale System 是 Lenovo 於美國及（或）其他國家或地區之商標。

Intel 和 Intel Xeon 是 Intel Corporation 於美國及（或）其他國家或地區之商標。

Storage Spaces Direct、Internet Explorer、Microsoft 和 Windows 是 Microsoft 集團旗下公司的商標。

Linux 是 Linus Torvalds 的註冊商標。

其他公司、產品或服務名稱，可能是第三者的商標或服務標誌。

重要聲明

處理器速度表示微處理器的內部時脈速度；其他因素也會影響應用程式效能。

當提到處理器儲存體、實際和虛擬儲存體或通道容體時，KB 代表 1,024 位元組，MB 代表 1,048,576 位元組，而 GB 代表 1,073,741,824 位元組。

在提到硬碟容量或通訊量時，MB 代表 1,000,000 位元組，而 GB 代表 1,000,000,000 位元組。使用者可存取的總容量不一定，視作業環境而定。

Lenovo 對於非 Lenovo 產品不負有責任或保固。非 Lenovo 產品皆由協力廠商提供支援，Lenovo 不提供任何支援。

部分軟體可能與其零售版（若有）不同，且可能不含使用手冊或完整的程式功能。

Lenovo