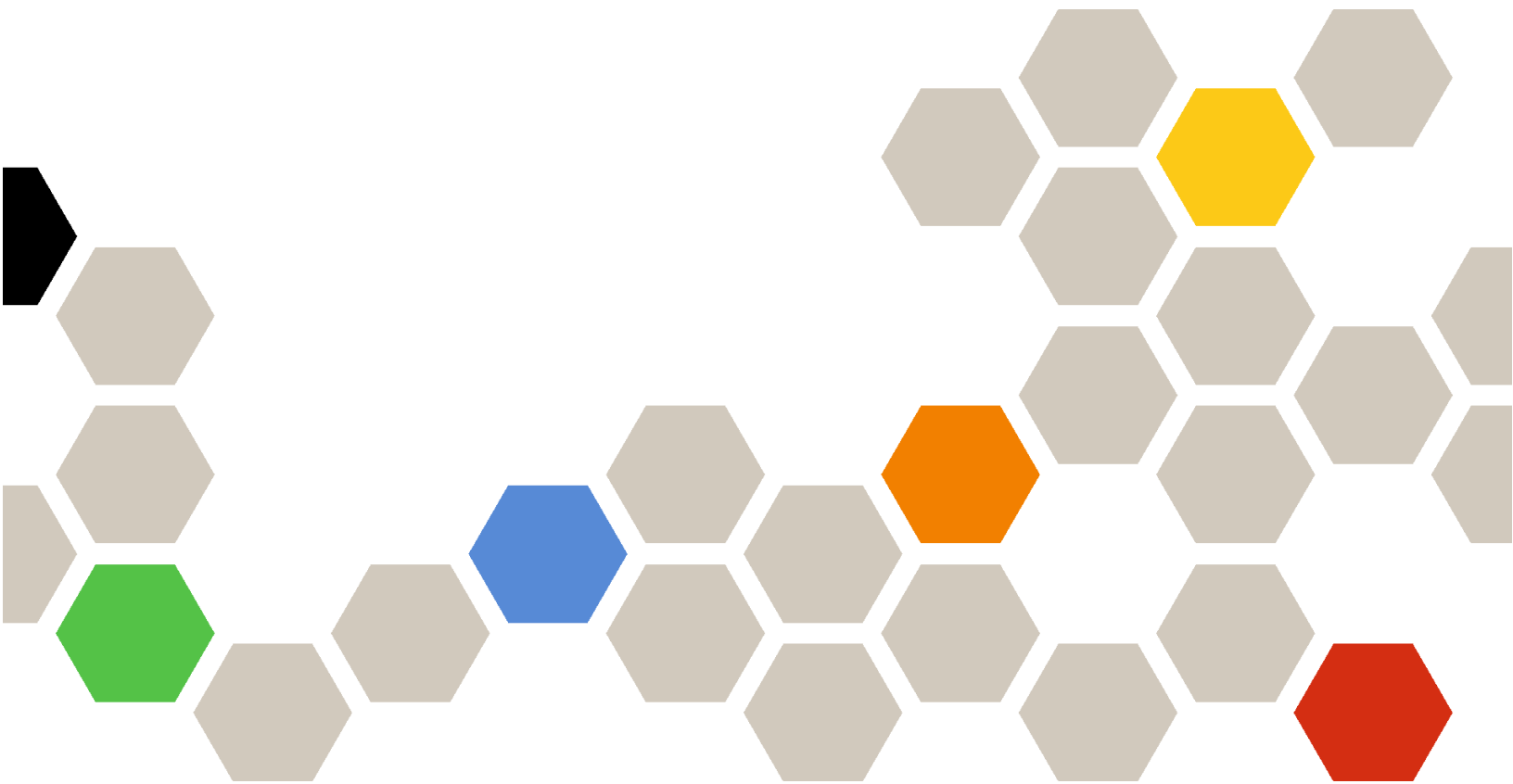




# 適用於 Microsoft Windows Admin Center 的 Lenovo XClarity Integrator 快速入門手冊



5.0 版

第二十二版 (2024 12 月)

© Copyright Lenovo 2018, 2024.

有限及限制權利注意事項：倘若資料或軟體係依據美國聯邦總務署 (General Services Administration, GSA) 的合約交付，其使用、重製或揭露須符合合約編號 GS-35F-05925 之規定。

---

# 目錄

目錄 . . . . .	i	在建立 Azure Stack HCI 叢集時更新韌體/驅動程 式 . . . . .	3
<b>第 1 章. 適用於 Microsoft Windows Admin Center 的 Lenovo XClarity Integrator 入門 . . . . .</b>	<b>1</b>	在叢集管理員中使用叢集感知更新工具更新韌體/ 驅動程式 . . . . .	4
安裝 Windows Admin Center 和適用於 Windows Admin Center 的 Lenovo XClarity Integrator 延伸模 組 . . . . .	1	使用 Lenovo XClarity Integrator 延伸模組 . . . . .	4
從本端檔案系統/共用資料夾安裝 Lenovo XClarity Integrator . . . . .	1	向 Lenovo 報告問題 . . . . .	5
配置 HTTP 代理 . . . . .	2	<b>第 2 章. 主要功能 . . . . .</b>	<b>7</b>
管理認證 . . . . .	2	<b>第 3 章. Web 資源 . . . . .</b>	<b>9</b>
檢查韌體/驅動程式更新 . . . . .	2	<b>附錄 A. 聲明 . . . . .</b>	<b>11</b>
在伺服器管理員中管理 Windows 伺服器 . . . . .	3	商標 . . . . .	11
在叢集管理員中管理叢集節點 . . . . .	3	重要聲明 . . . . .	12



---

# 第 1 章 適用於 Microsoft Windows Admin Center 的 Lenovo XClarity Integrator 入門

此《快速入門手冊》指導使用者開始使用適用於 Microsoft Windows Admin Center 的 Lenovo XClarity Integrator，讓他們可以輕鬆地管理其伺服器。使用本手冊，您將知道如何執行下列操作：

- 第 1 頁 「安裝 Windows Admin Center 和適用於 Windows Admin Center 的 Lenovo XClarity Integrator 延伸模組」
- 第 1 頁 「從本端檔案系統/共用資料夾安裝 Lenovo XClarity Integrator」
- 第 2 頁 「配置 HTTP 代理」
- 第 2 頁 「管理認證」
- 第 2 頁 「檢查韌體/驅動程式更新」
- 第 3 頁 「在伺服器管理員中管理 Windows 伺服器」
- 第 3 頁 「在叢集管理員中管理叢集節點」
- 第 3 頁 「在建立 Azure Stack HCI 叢集時更新韌體/驅動程式」
- 第 4 頁 「使用 Lenovo XClarity Integrator 延伸模組」
- 第 5 頁 「向 Lenovo 報告問題」

---

## 安裝 Windows Admin Center 和適用於 Windows Admin Center 的 Lenovo XClarity Integrator 延伸模組

### 程序

步驟 1. 安裝 Microsoft Windows Admin Center。請參閱 [Windows Admin Center 官方網站](#)。

步驟 2. 安裝適用於 Microsoft Windows Admin Center 的 Lenovo XClarity Integrator。

- a. 登入 Windows Admin Center。
- b. 按一下右上角的設定圖示。  
「Settings (設定)」頁面隨即顯示。
- c. 在「Settings (設定)」頁面，按一下左側導覽窗格中的 **Extensions (延伸模組)**。  
**Extensions (延伸模組)** 窗格隨即顯示。
- d. 在 **Extensions (延伸模組)** 窗格中，按一下 **Available extensions (可用的延伸模組)** 標籤。
- e. 在 **Available extensions (可用的延伸模組)** 標籤上，從清單中選取 **Lenovo XClarity Integrator**。此時將顯示授權資訊。
- f. 閱讀授權資訊。如果您接受授權資訊，請按一下 **Install (安裝)**。

**附註：**如果已安裝舊版的適用於 Microsoft Windows Admin Center 的 Lenovo XClarity Integrator，請先將其移除再安裝新版本，或將其升級。

---

## 從本端檔案系統/共用資料夾安裝 Lenovo XClarity Integrator


本節說明如何從本端檔案系統資料夾或本端共用資料夾安裝 Lenovo XClarity Integrator。

### 程序

步驟 1. 從 windows-admin-center-feed 網站或 Lenovo WAC 首頁下載安裝套件 (Invgy\_sw\_xclarity\_integrator\_for\_wac.\*.nupkg)。

步驟 2. 將安裝套件放入本端檔案系統資料夾或本端共用資料夾中。例如，c:\lenovo\，  
//localhost/sharedFolder。

步驟 3. 登入 Windows Admin Center。

步驟 4. 按一下右上角的設定圖示 。

「Settings（設定）」頁面隨即顯示。

步驟 5. 在「Settings（設定）」頁面，按一下左側導覽窗格中的 **Extensions（延伸模組）**。

步驟 6. 在 **Extensions（延伸模組）** 窗格中：

- a. 按一下 **Feeds（摘要）** 標籤，然後按一下 **Add（新增）**
- b. 輸入共用資料夾路徑，然後點選 **Add（新增）**。

步驟 7. 回到 **Extensions（延伸模組）** 窗格：

- a. 按一下 **Available extensions（可用的延伸模組）** 標籤。
- b. 在 **Available extensions（可用的延伸模組）** 標籤上，從清單中選取 **Lenovo XClarity Integrator**。此時將顯示授權資訊。
- c. 閱讀授權資訊。若要接受授權資訊，請按一下 **Install（安裝）**。
- d. 當「Install this extension?（安裝此延伸模組?）」視窗顯示時，按一下 **Confirm（確認）** 以繼續。出現通知提示您 Lenovo XClarity Integrator 已安裝時，使用者即可使用 Lenovo XClarity Integrator。

---

## 配置 HTTP 代理

確保要安裝 Lenovo XClarity Integrator 延伸模組之 Windows 系統的網際網路連線功能。或者，在 Lenovo XClarity Integrator 延伸模組中配置代理。

### 程序

步驟 1. 在 Lenovo XClarity Integrator 延伸模組中，按一下右上角的更多圖示。功能表隨即顯示。

步驟 2. 在功能表中，按一下 **Settings（設定）**。

步驟 3. 在「Internet Access（網際網路存取）」頁面：

- a. 啟用 HTTP 代理。
- b. 指定代理伺服器主機和埠。
- c. 如果啟用了鑑別，請指定使用者名稱和密碼。
- d. 按一下 **Test URL（測試 URL）**。  
如果通過了網際網路存取測試，將顯示成功訊息。
- e. 按一下 **Apply（套用）**。

**附註：**網際網路連線功能對許多功能至關重要。

---

## 管理認證

### 程序

步驟 1. 在 Lenovo XClarity Integrator 延伸模組中，按一下右上角的更多圖示。功能表隨即顯示。

步驟 2. 在功能表中，按一下 **Settings（設定）** → **Credential Manager（認證管理員）**。

步驟 3. 在「Credential Manager（認證管理員）」頁面，您可以新增、編輯或刪除認證。

**附註：**此頁面中的設定會影響「Report Problem（報告問題）」頁面上的設定以及任一個 Lenovo 延伸模組中的警示欄。

---

## 檢查韌體/驅動程式更新

### 程序

- 步驟 1. 在 Lenovo XClarity Integrator 延伸模組中，按一下右上角的儲存庫圖示。  
「System Updates Repository (系統更新儲存庫)」頁面隨即顯示。
- 步驟 2. 如果您的伺服器沒有列在產品型錄中，請從動作列選擇 **...(More icon) (... (更多圖示))** → **Select Machine Types (選取機型)**，以選取您伺服器的機型。
- 步驟 3. 按一下重新整理型錄按鈕，以在線上檢查系統更新套件。

---

## 在伺服器管理員中管理 Windows 伺服器

### 程序

- 步驟 1. 開啟 Windows Admin Center 的伺服器管理員，然後選取伺服器以進入其管理頁面。
- 步驟 2. 在伺服器頁面的左側導覽窗格中，按一下 **Lenovo XClarity Integrator** 或 **XC**。
- 步驟 3. 選擇以下任一種管理方法以繼續：
  - 如果沒有 Lenovo XClarity Administrator 可用，請選擇 **Native OS Management (原生 OS 管理)**，然後按一下 **Take me there (帶我前往)** 以開啟管理儀表板。
  - 選擇 **Lenovo XClarity Administrator**。(請參閱第 4 頁「[使用 Lenovo XClarity Integrator 延伸模組](#)」)。  
受管理伺服器的「Summary (摘要)」頁面會自動顯示。
- 步驟 4. 在「Summary (摘要)」頁面，根據需要管理伺服器。

---

## 在叢集管理員中管理叢集節點

### 程序

- 步驟 1. 開啟 Windows Admin Center 的叢集管理員，然後選取叢集以進入其管理頁面。
- 步驟 2. 在伺服器頁面的左側導覽窗格中，按一下 **Lenovo XClarity Integrator** 或 **XC**。
- 步驟 3. 選擇以下任一種管理方法以繼續：
  - 如果沒有 Lenovo XClarity Administrator 可用，請選擇 **Native OS Management (原生 OS 管理)**，然後按一下 **Take me there (帶我前往)** 以開啟管理儀表板。
  - 選擇 **Lenovo XClarity Administrator**。(請參閱第 4 頁「[使用 Lenovo XClarity Integrator 延伸模組](#)」)。  
受管理叢集的「Dashboard (儀表板)」頁面會自動顯示。
- 步驟 4. 在「Dashboard (儀表板)」頁面，根據需要管理叢集節點。

---

## 在建立 Azure Stack HCI 叢集時更新韌體/驅動程式

### 程序

- 步驟 1. 開啟 Azure Stack HCI 叢集部署精靈，完成所有必要步驟直到 **Install hardware updates (安裝硬體更新)** 步驟，然後按一下 **Get updates (取得更新)**。
- 步驟 2. 選擇以下任一種管理方法以繼續：
  - 如果沒有 Lenovo XClarity Administrator 可用，請選擇 **Native OS Management (原生 OS 管理)** (建議)，然後按一下 **Take me there (帶我前往)** 以開啟系統更新精靈。
  - 選擇 **Lenovo XClarity Administrator**。(請參閱第 4 頁「[使用 Lenovo XClarity Integrator 延伸模組](#)」)。  
受管理叢集的系統更新精靈會自動顯示。
- 步驟 3. 選取下列任何一種更新方法：
  - 按一下 **Best Recipes (Recommended) (最佳配方 (建議))**，選取最佳配方，其中包含為 Lenovo ThinkAgile MX 認證伺服器預先定義的韌體和裝置驅動程式組合。
  - 按一下 **Compliance Policies (相符性原則)**，選取原則。
  - 按一下 **Latest Updates (最新更新)**，選取韌體/驅動程式更新。

步驟 4. 依照精靈的指示完成更新程序。

---

## 在叢集管理員中使用叢集感知更新工具更新韌體/驅動程式

### 程序

步驟 1. 開啟 Windows Admin Center 的叢集管理員，然後選取叢集以進入其管理頁面。

步驟 2. 在叢集頁面的左側導覽窗格中，按一下 **Updates (更新)**。

步驟 3. 在更新頁面中，選取一個或多個目標品質更新，然後按一下 **Install (安裝)**。

**附註：**如果沒有可用的品質更新，則無法在 CAU 工具中安裝硬體更新。

步驟 4. 選擇以下任一種管理方法以繼續：

- 如果沒有 Lenovo XClarity Administrator 可用，請選擇 **Native OS Management (原生 OS 管理)** (建議)，然後按一下 **Take me there (帶我前往)** 以開啟系統更新精靈。
- 選擇 **Lenovo XClarity Administrator**。(請參閱第 4 頁「[使用 Lenovo XClarity Integrator 延伸模組](#)」)。

受管理叢集的系統更新精靈會自動顯示。

步驟 5. 選取下列任何一種更新方法：

- 按一下 **Best Recipes (Recommended) (最佳配方 (建議))**，選取最佳配方，其中包含為 Lenovo ThinkAgile MX 認證伺服器預先定義的韌體和裝置驅動程式組合。
- 按一下 **Compliance Policies (相符性原則)**，選取原則。
- 按一下 **Latest Updates (最新更新)**，選取韌體/驅動程式更新。

步驟 6. 依照精靈的指示完成更新程序。

---

## 使用 Lenovo XClarity Integrator 延伸模組

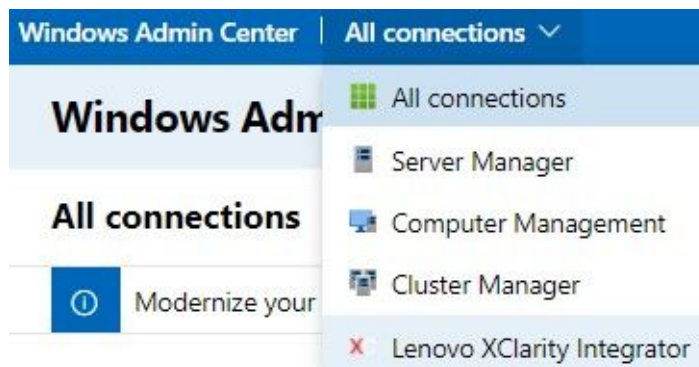
在前面的小節中，建議使用原生 OS 管理來執行伺服器管理作業。或者，使用 Lenovo XClarity Administrator 為伺服器管理提供另一種輔助方式，尤其是在大規模部署 Lenovo 伺服器的情況下。

### 程序

步驟 1. 參考 [Lenovo XClarity Administrator 更新](#) 以部署 Lenovo XClarity Administrator，配置管理網路，以及將 IP 位址指派給 Lenovo XClarity Administrator 設備和 Lenovo 伺服器的 XCC/IMM。

步驟 2. 在 Lenovo XClarity Integrator 中註冊 Lenovo XClarity Administrator。

- a. 在 Windows Admin Center 中，從左上角的下拉清單中選取 **Lenovo XClarity Integrator**，以開啟 Lenovo XClarity Integrator 延伸模組。



- b. 在「All Connections (所有連線)」頁面，按一下 **Add (新增)**，然後選取 **Connect to a Lenovo XClarity Administrator (連線至 Lenovo XClarity Administrator)**。
- c. 輸入已部署之 Lenovo XClarity Administrator 的 IP 位址、使用者名稱和密碼，然後按一下 **Submit (提交)**。



**附註：**確保提供的使用者帳戶具有足夠的權限來執行所需的作業。如果是第一位使用者或為了測試，請授與使用者帳戶 lxc-supervisor 角色。

在 Lenovo XClarity Administrator 連線後，受其管理的伺服器便會列出。

步驟 3. 管理 Lenovo 伺服器。


- a. 在「All Connections (所有連線)」頁面，按一下 **Add (新增)**，然後選取 **Manage Lenovo Rack or Tower Servers (管理 Lenovo 機架式或直立式伺服器)**。
- b. 選取 Lenovo XClarity Administrator 以使用它來管理 Lenovo 伺服器。
- c. 輸入 XCC/IMM IP 位址、使用者名稱和密碼，然後按一下 **Manage (管理)**。

**附註：**此作業需要一些時間。若要查看進度，請按一下 Windows Admin Center 中的通知圖示。Lenovo XClarity Administrator 通常需要一些時間 (15 分鐘) 從伺服器收集庫存或性能狀態資料，然後才能完全可用。成功接受管理的伺服器將列在 Lenovo XClarity Administrator 底下。

---

## 向 Lenovo 報告問題

### 程序

步驟 1. 在任一個 Lenovo 延伸模組中，按一下右上角的更多圖示 ，然後按一下功能表中的 **Call Home**。

步驟 2. 執行下列一項或多項：

- 在「Call Home Contact (Call Home 聯絡人)」頁面上，您可以新增或刪除聯絡人，設定主要聯絡人，檢查聯絡人的詳細資料，以及排序聯絡人清單。
- 在「Report Problem (報告問題)」頁面上，您可以提交問題並附加相關檔案。

**附註：**

- 僅在透過原生 OS 管理模式或 LXCA 連接伺服器或叢集時，才支援此功能。
- LXCI 自動收集所需的日誌和資料，並將其上傳到 Lenovo。這些日誌和資料包括伺服器服務資料、叢集診斷資料、Windows Admin Center 日誌和 Lenovo XClarity Integrator 日誌。如果任何日誌或資料收集失敗，LXCI 將自動重試。
- 在「Service Ticket (服務通行證)」頁面上，您可以刪除或搜尋通行證，為通行證附加檔案或附註，匯出、自訂、重新整理或排序通行證清單，檢查或隱藏特定通行證的詳細資料，以及手動上傳過去 30 天內上傳失敗的資料或日誌。
- 在「Settings (設定)」頁面上，您可以啟用或停用自動報告功能，新增、編輯或移除要監視的主機或叢集，測試主機或叢集與認證之間的可存取性，以及啟用或停用自動問題報告的一個或多個規則。



---

## 第 2 章 主要功能

以下列出適用於 Microsoft Windows Admin Center 的 Lenovo XClarity Integrator 的主要功能。

### 叢集硬體性能狀態

- 整體節點狀態
- 狀態警示
- 韌體一致性狀態報告
- 耗電量
- 系統溫度
- 風扇和電源供應器性能狀態

### 伺服器庫存和警示

- 伺服器摘要和作業，包括遠端控制、開啟/關閉電源，以及 XCC/IMM 入口網站鏈結
- 伺服器庫存，包括可用的韌體/驅動程式更新
- 伺服器警示

### 系統更新

- 更新儲存庫管理
- 裸機伺服器的韌體更新
- Windows 伺服器的韌體/驅動程式更新
- 叢集的叢集感知韌體/驅動程式更新
- 以 Lenovo 為執行於 ThinkAgile MX 設備或認證節點的 Azure HCI 叢集預先定義的最佳配方為基礎的韌體/驅動程式更新
- 以 Lenovo XClarity Administrator 相符性原則為基礎的韌體更新
- 韌體/驅動程式更新歷程
- 韌體/驅動程式更新工作重試

### ThinkAgile MX 生命週期管理

- Azure Stack HCI 叢集部署案例的韌體/驅動程式更新
- Azure Stack HCI 叢集感知更新 (CAU) 案例的韌體/驅動程式更新

### 磁碟管理員

- Lenovo ThinkAgile MX 認證節點的圖形化正面圖/背面圖
- Azure HCI 叢集節點伺服器
- 顯示整體儲存集區、硬碟和伺服器資訊
- 對伺服器執行的操作，包括開啟或關閉位置 LED
- 對硬碟執行的操作，包括開啟或關閉位置 LED、更換儲存集區中的硬碟、新增硬碟至儲存集區，以及從伺服器移除硬碟

### 處理器核心微調

- 啟用/停用 ThinkAgile MX 設備或認證節點的處理器核心

### 向 Lenovo 報告問題

- 手動向 Lenovo 報告問題
- 自動向 Lenovo 報告問題



---

## 第 3 章 Web 資源

下列網站提供可瞭解、使用及疑難排解適用於 Microsoft Windows Admin Center 的 Lenovo XClarity Integrator 的資源。

Lenovo XClarity 系統管理首頁

- <https://www.lenovo.com/us/en/data-center/software/management/>

適用於 Windows Admin Center 的 Lenovo XClarity Integrator 首頁

- <https://support.lenovo.com/us/en/solutions/ht507549>

適用於 Windows Admin Center 的 Lenovo XClarity Integrator 使用手冊

- [https://sysmgmt.lenovofiles.com/help/topic/com.lenovo.lxci\\_wac.doc/wac\\_welcome.html](https://sysmgmt.lenovofiles.com/help/topic/com.lenovo.lxci_wac.doc/wac_welcome.html)

Microsoft 文件中心中的 Lenovo XClarity Integrator 延伸模組頁面

- <https://docs.microsoft.com/en-us/windows-server/manage/windows-admin-center/extend/case-studies/lenovo>



---

## 附錄 A 聲明

Lenovo 不見得會對所有國家或地區都提供本文件所提的各項產品、服務或功能。請洽詢當地的 Lenovo 業務代表，以取得當地目前提供的產品和服務之相關資訊。

本文件在提及 Lenovo 的產品、程式或服務時，不表示或暗示只能使用 Lenovo 的產品、程式或服務。只要未侵犯 Lenovo 之智慧財產權，任何功能相當之產品、程式或服務皆可取代 Lenovo 之產品、程式或服務。不過，其他產品、程式或服務，使用者必須自行負責作業之評估和驗證責任。

對於本文件所說明之主題內容，Lenovo 可能擁有其專利或正在進行專利申請。本文件之提供不代表使用者享有優惠，並且未提供任何專利或專利申請之授權。您可以書面提出查詢，來函請寄到：

*Lenovo (United States), Inc.  
8001 Development Drive  
Morrisville, NC 27560  
U.S.A.  
Attention: Lenovo Director of Licensing*

LENOVO 係以「現狀」提供本出版品，不提供任何明示或默示之保證，其中包括且不限於不違反規定、可商用性或特定目的之適用性的隱含保證。有些轄區在特定交易上，不允許排除明示或暗示的保證，因此，這項聲明不一定適合您。

本資訊中可能會有技術上或排版印刷上的訛誤。因此，Lenovo 會定期修訂；並將修訂後的內容納入新版中。Lenovo 可能會隨時改進及/或變更本出版品所提及的產品及/或程式，而不另行通知。

本文件中所述產品不適用於移植手術或其他的生命維持應用，因其功能失常有造成人員傷亡的可能。本文件中所包含的資訊不影響或變更 Lenovo 產品的規格或保證。本文件不會在 Lenovo 或協力廠商的智慧財產權以外提供任何明示或暗示的保證。本文件中包含的所有資訊均由特定環境取得，而且僅作為說明用途。在其他作業環境中獲得的結果可能有所差異。

Lenovo 得以各種 Lenovo 認為適當的方式使用或散佈貴客戶提供的任何資訊，而無需對貴客戶負責。

本資訊中任何對非 Lenovo 網站的敘述僅供參考，Lenovo 對該網站並不提供保證。該等網站提供之資料不屬於本 Lenovo 產品著作物，若要使用該等網站之資料，貴客戶必須自行承擔風險。

本文件中所含的任何效能資料是在控制環境中得出。因此，在其他作業環境中獲得的結果可能有明顯的差異。在開發層次的系統上可能有做過一些測量，但不保證這些測量在市面上普遍發行的系統上有相同的結果。再者，有些測定可能是透過推測方式來評估。實際結果可能不同。本文件的使用者應驗證其特定環境適用的資料。

---

## 商標

Lenovo、Lenovo 標誌、Flex System、System x 及 NeXtScale System 是 Lenovo 於美國及（或）其他國家或地區之商標。

Intel 和 Intel Xeon 是 Intel Corporation 於美國及（或）其他國家或地區之商標。

Storage Spaces Direct、Internet Explorer、Microsoft 和 Windows 是 Microsoft 集團旗下公司的商標。

Linux 是 Linus Torvalds 的註冊商標。

其他公司、產品或服務名稱，可能是第三者的商標或服務標誌。

---

## 重要聲明

處理器速度表示微處理器的內部時脈速度；其他因素也會影響應用程式效能。

當提到處理器儲存體、實際和虛擬儲存體或通道容體時，KB 代表 1,024 位元組，MB 代表 1,048,576 位元組，而 GB 代表 1,073,741,824 位元組。

在提到硬碟容量或通訊量時，MB 代表 1,000,000 位元組，而 GB 代表 1,000,000,000 位元組。使用者可存取的總容量不一定，視作業環境而定。

Lenovo 對於非 Lenovo 產品不負有責任或保固。非 Lenovo 產品皆由協力廠商提供支援，Lenovo 不提供任何支援。

部分軟體可能與其零售版（若有）不同，且可能不含使用手冊或完整的程式功能。





**Lenovo**