
ThinkSystem Kit mit 2-Post-Reibungsschiene zum Einschrauben

Lesen Sie zuerst die Richtlinien

Beachten Sie die in der Dokumentation zum Rack enthaltenen Informationen zur Sicherheit und zur Verkabelung. Lesen Sie die folgenden Richtlinien, bevor Sie den Server in einem Rack installieren:

- Einige Abbildungen weichen möglicherweise von Ihrem Server ab. Alle Servertypen werden in ähnlicher Weise entfernt und installiert.
- Informationen zur maximal zulässigen Raumlufttemperatur finden Sie im *Wartungshandbuch*.
- Die Lüftungsschlitze müssen frei gehalten werden. In der Regel ist ein Abstand von 15 cm (6 Zoll) ausreichend.
- Planen Sie die Installation von Einheiten so, dass Sie am Boden des Racks beginnen.
- Installieren Sie die schwerste Einheit unten im Rack.
- Ziehen Sie zur Vermeidung von Verletzungen nie mehrere Einheiten gleichzeitig aus dem Gehäuserahmen heraus.
- Keine Gegenstände auf die in einem Rack installierten Einheiten legen.
- Verbinden Sie alle Netzkabel mit einer vorschriftsmäßig angeschlossenen Netzsteckdose mit ordnungsgemäß geerdetem Schutzkontakt.
- Achten Sie darauf, nicht die Netzsteckdose zu überlasten, wenn Sie mehrere Einheiten im Rack installieren.
- Die maximale Breite des Montageflansches beträgt 225,6 mm (8,9 Zoll).

Sicherheitshinweis



Vorsicht:

Stellen Sie sicher, dass die Schienen Ihr Servermodell unterstützen und beachten Sie beim Anheben die Arbeitsschutzrichtlinien.



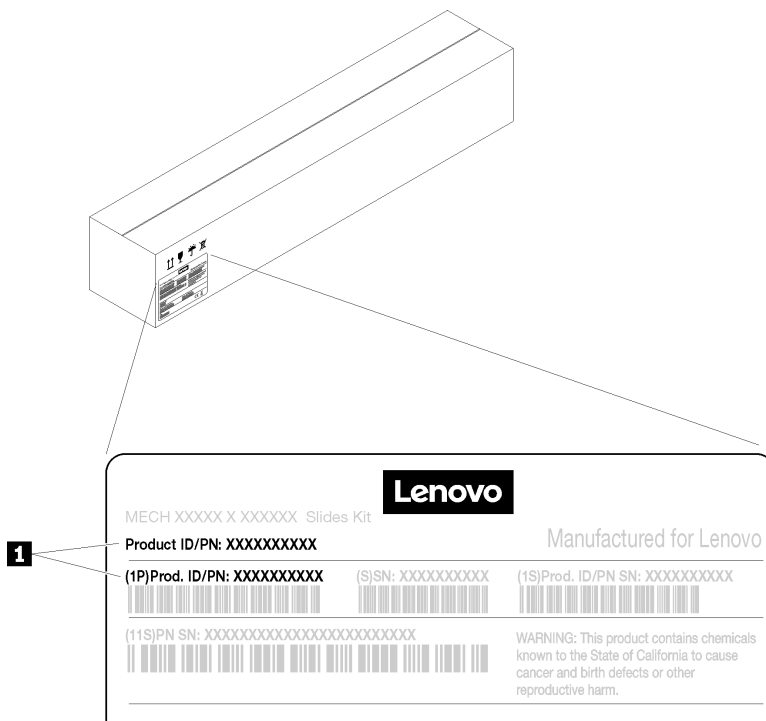
Support-Matrix für Schiene

Weitere Informationen über den Schienensupport finden Sie auf der folgenden Website: <https://en.resources.lenovo.com/brochures/thinksystem-rail-support-matrix>



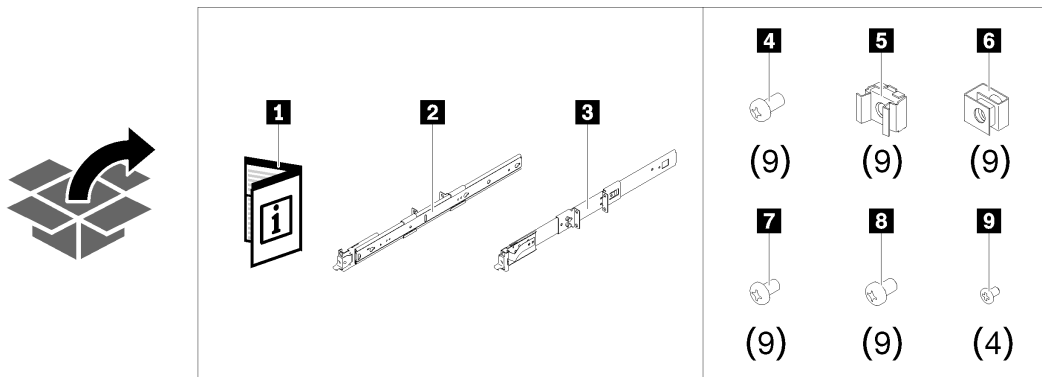
Teilenummer

Suchen Sie wie abgebildet auf dem Etikett nach der Schienenteilenummer, verwenden Sie die Teilenummer, um Ihr Schienenmodell in der oben erwähnten Schienen-Supportmatrix zu identifizieren.



1 Teilenummer (10 Ziffern)

Das Schienenpaket enthält Folgendes:



1 Dokument

2 Linke Schiene

3 Rechte Schiene

4 Neun M5-Schrauben (für Racks mit eckiger und mit runder Bohrung)

5 Neun Gehäusemuttern (für Racks mit eckiger Bohrung)

6 Neun Klemmmuttern (für Racks mit runder Bohrung)

7 Neun 10-32-Schrauben (für Racks mit Gewindebohrungen)

8 Neun 12-24-Schrauben (für Racks mit Gewindebohrungen)

9 Vier Schrauben (für bestimmte Server)

Weitere Informationen über den Schienensupport finden Sie auf der folgenden Website: <https://en.resources.lenovo.com/brochures/thinksystem-rail-support-matrix>

Installationsschritte

1. Innere Schienen entfernen

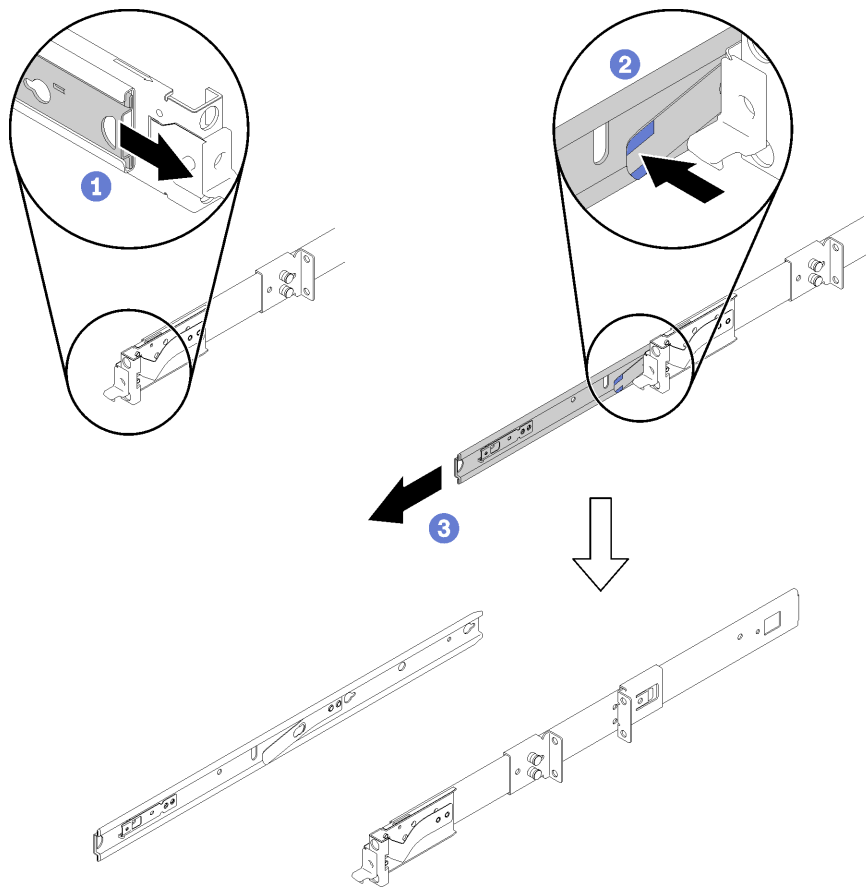
Anmerkung: In der folgenden Abbildung ist die rechte Schiene dargestellt.

Schritt 1. Ziehen Sie die innere Schiene nach außen, bis Sie den Entriegelungshebel sehen.

Schritt 2. Drücken Sie auf den Entriegelungshebel.

Schritt 3. Ziehen Sie die innere Schiene von der äußeren Schiene weg.

Schritt 4. Wiederholen Sie Schritt 1-3 mit der linken Schiene.



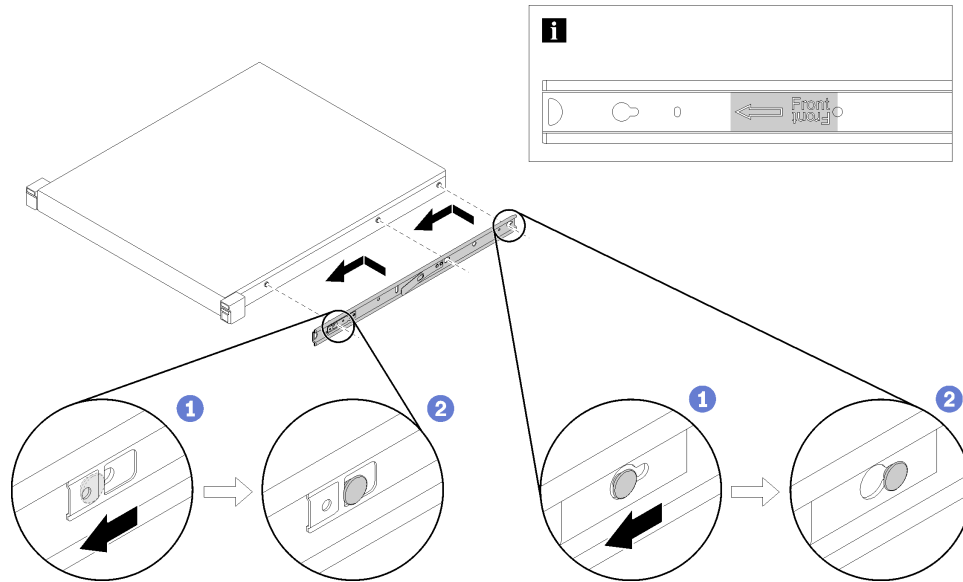
2. Innere Schienen auf dem System installieren

Anmerkung: In der folgenden Abbildung ist die rechte Schiene dargestellt.

Schritt 1: Richten Sie die Montagebohrungen in der inneren Schiene an den entsprechenden Montagestiften an der Seite des Servers aus.

Schritt 2: Schieben Sie die innere Schiene in die dargestellte Richtung, bis die Montagestifte am Server an der inneren Schiene einrasten.

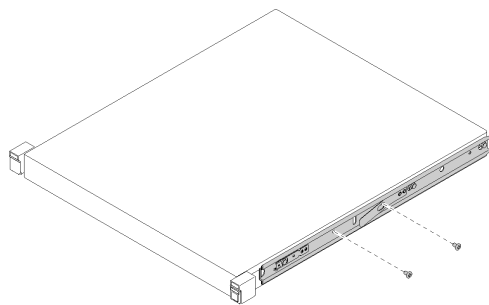
Schritt 3. Wiederholen Sie Schritt 1-2 mit der linken Schiene.



Anmerkungen:

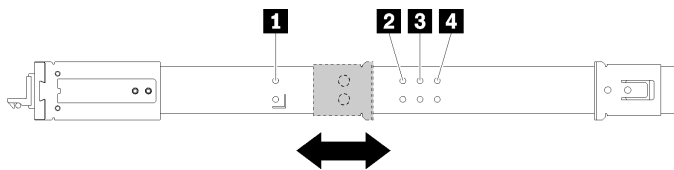
- Achten Sie darauf, dass die Markierung „Front“ immer zur Vorderseite zeigt, wenn die innere Schiene am Server oder an der Schienenbaugruppe befestigt wird.
- Je nach Servermodell kann die Anzahl an Schienen-Montagestiften an der Seite des Servers von der Abbildung abweichen.

Schritt 4. Setzen Sie die ggf. vorhandenen (je nach Servermodell) vier Schrauben an den linken und rechten Schienen ein und ziehen Sie sie fest. Weitere Informationen über den Schienensupport finden Sie auf der folgenden Website: <https://en.resources.lenovo.com/brochures/thinksystem-rail-support-matrix>



3. Position der Schiebehalterungen an (optional) anpassen

Halterungsposition für verschiedene Servertiefen:



1 Servertiefe: 480 mm-560 mm (Standardposition)

2 Servertiefe: 675 mm-752 mm

3 Servertiefe: 700 mm-779 mm

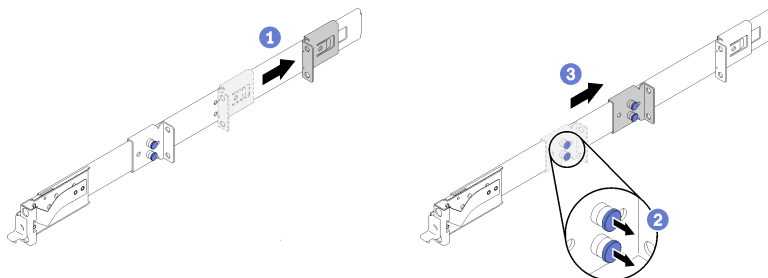
4 Servertiefe: 725 mm-805 mm

Anmerkung: Je nach Serverabmessungen müssen Sie die Halterung möglicherweise anpassen, um sicherzustellen, dass der Schwerpunkt des Servers innerhalb der Schienen liegt. Führen Sie folgende Schritte aus.

Schritt 1. Schieben Sie die hintere Schiebehalterung wie dargestellt nach hinten.

Schritt 2. Ziehen Sie die Stifte der vorderen Schiebehalterung heraus.

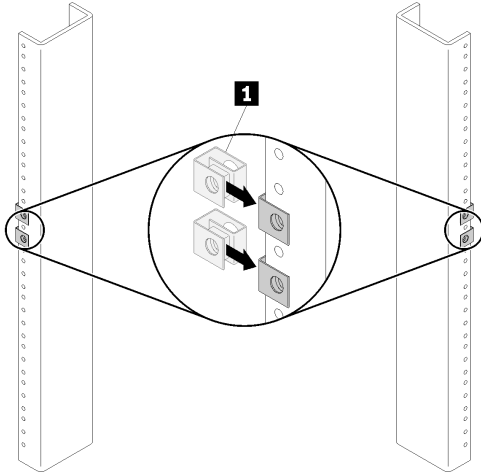
Schritt 3. Verschieben Sie die vordere Halterung so, dass die Stifte in den entsprechenden Bohrungen auf den Schienen einrasten.



4. Muttern im Rack installieren

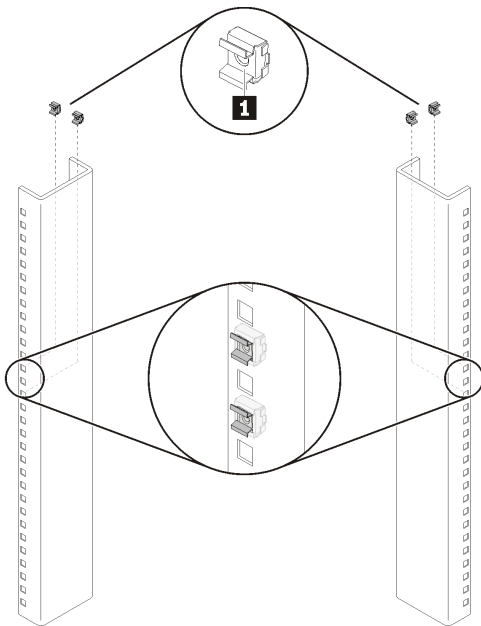
Anmerkung: Wenn es sich um ein Rack mit Gewinde handelt, fahren Sie bitte auf der nächsten Seite mit Schritt 5 fort.

- Wenn es sich um ein Rack mit runder Bohrung handelt, installieren Sie die Klemmmutter wie dargestellt am Rack.



1 Klemmmutter

- Wenn es sich um ein Rack mit eckiger Bohrung handelt, installieren Sie die Gehäusemutter wie dargestellt am Rack.



1 Gehäusemutter

5. Schienen im Rack installieren

Anmerkungen: In der folgenden Abbildung ist die rechte Schiene dargestellt.

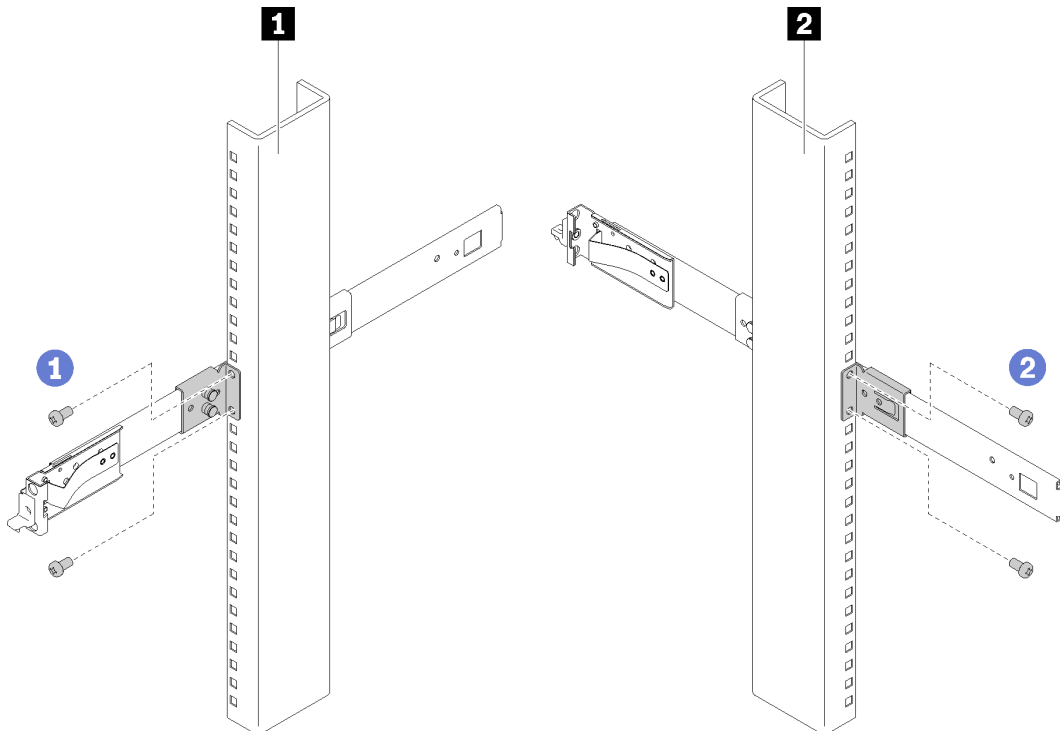
Verwenden Sie dieselbe Methode, um die Schienen in allen Rack-Typen zu installieren:

- Verwenden Sie bei Racks mit eckiger Bohrung M5-Schrauben und -Gehäusemuttern.
- Verwenden Sie bei Racks mit runder Bohrung M5-Schrauben und -Klemmmuttern.
- Verwenden Sie für Racks mit Gewindebohrung nur 10-32- oder 12-24-Schrauben (je nach Rack).

Schritt 1: Richten Sie die Schiene am Rack aus und installieren Sie die Schrauben, um die Vorderseite der Schiene zu sichern.

Schritt 2: Passen Sie die hintere Schiebehalterung am Rack an. Anschließend installieren Sie die Schrauben, um die Schiene zu sichern.

Schritt 3: Wiederholen Sie Schritt 1-2 mit der linken Schiene.



1 Installation der Schrauben an der Vorderseite des Racks

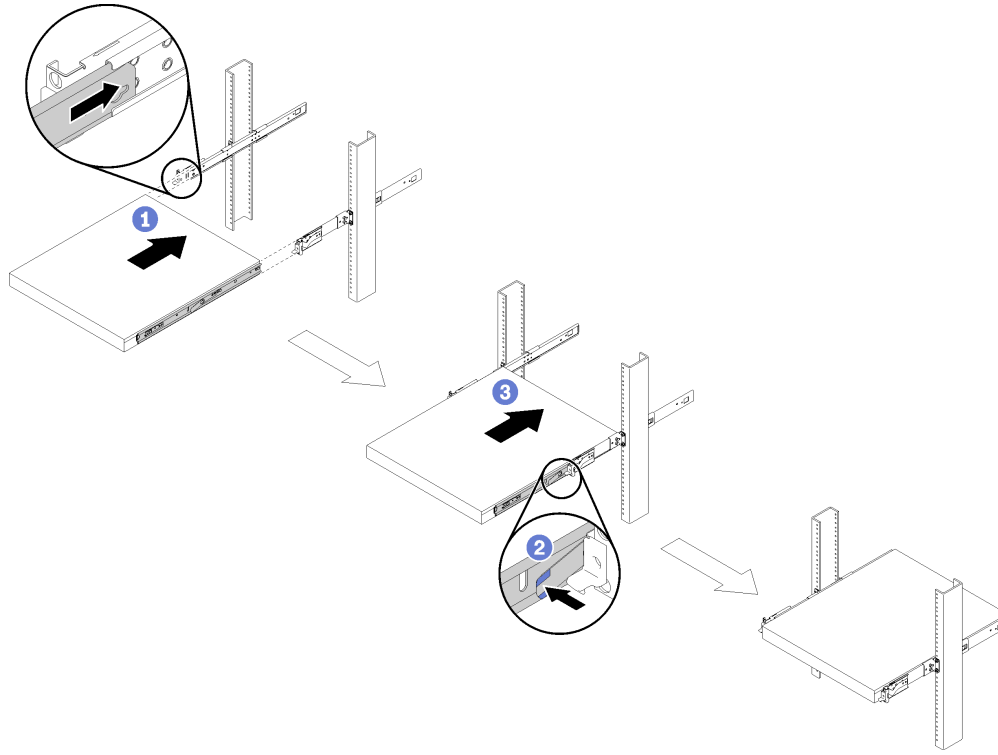
2 Installation der Schrauben an der Rückseite des Racks

6. System in Schienen am Rack einschieben

Schritt 1. Heben Sie den Server vorsichtig hoch und richten Sie ihn an den Schiebeschienen aus. Positionieren Sie den Server wie dargestellt und schieben Sie ihn in das Rack.

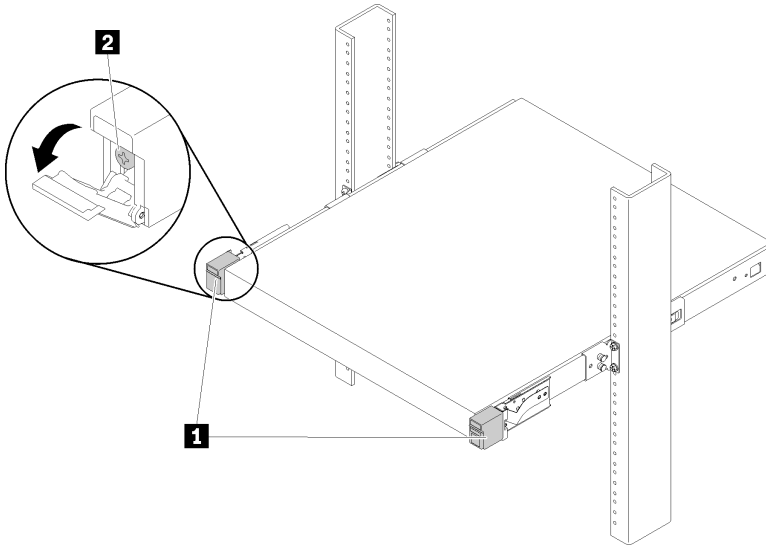
Schritt 2. Drücken Sie auf die Entriegelungshebel.

Schritt 3. Schieben Sie den Server vollständig in das Rack, bis er mit einem Klicken einrastet.



7. Schrauben an der Vorderseite festziehen (optional)

Befestigen Sie den Server, bevor Sie das Rack verschieben oder das Rack in einem erschütterungsanfälligen Bereich platzieren. Öffnen Sie die Rack-Entriegelungshebel und ziehen Sie die Schrauben fest, um das System zu fixieren.



1 Rack-Entriegelungshebel

2 Schraube an der Vorderseite

Schritte zum Entfernen

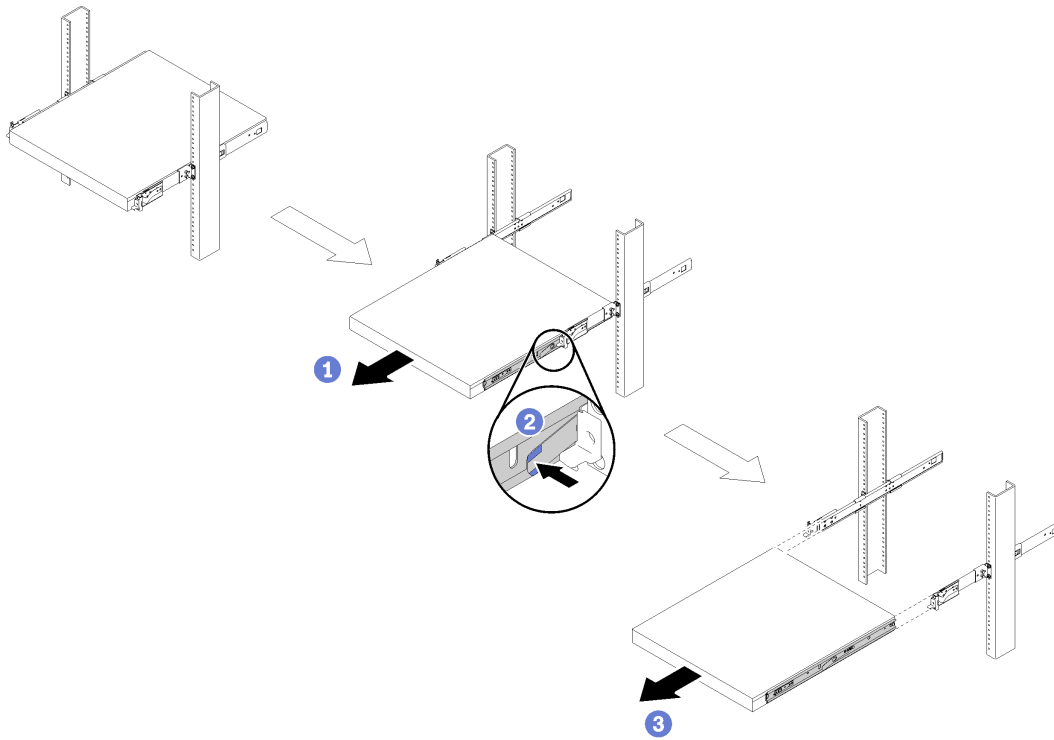
Entfernen des Systems aus dem Rack

Anmerkung: Stellen Sie sicher, dass Sie genügend Hilfe haben und wenden Sie die Arbeitsschutzrichtlinien an, wenn Sie Schritt 3 ausführen.

Schritt 1. Ziehen Sie alle Kabel von der Serverrückseite ab. Öffnen Sie den Rack-Entriegelungshebel an der Vorderseite des Servers und lockern Sie die Schrauben an der Vorderseite. Schieben Sie den Server danach langsam bis zum Anschlag heraus.

Schritt 2. Drücken Sie auf die Entriegelungshebel.

Schritt 3. Ziehen Sie den Server vorsichtig aus dem Rack heraus.



Erste Ausgabe (Juli 2019)

© Copyright Lenovo 2019.

LENOVO und THINKSYSTEM sind Marken von Lenovo. Alle anderen Marken sind Eigentum der jeweiligen Inhaber.

HINWEIS ZU EINGESCHRÄNKTEN RECHTEN: Werden Daten oder Software gemäß einem GSA-Vertrag (General Services Administration) ausgeliefert, unterliegt die Verwendung, Vervielfältigung oder Offenlegung den in Vertrag Nr. GS-35F-05925 festgelegten Einschränkungen.

Printed in China

(1P) P/N: SP47A46593

