

---

# Kit di guide frizione a 2 posti per ThinkSystem

## Leggere prima quanto segue

Consultare la documentazione fornita con il rack per informazioni sulla sicurezza e sul cablaggio. Prima di installare il server in un rack, leggere le seguenti linee guida:

- Alcune illustrazioni potrebbero avere un aspetto leggermente diverso rispetto al server in uso. Tutti i tipi di server vengono rimossi e installati in modo analogo.
- Vedere il *Manuale di manutenzione* per informazioni sulla temperatura ambiente massima.
- Non bloccare le prese d'aria. Generalmente 15 cm (6 pollici) di spazio forniscono un corretto flusso di aria.
- Pianificare l'installazione del dispositivo iniziando dalla parte inferiore del rack.
- Installare il dispositivo più pesante nella parte inferiore del rack.
- Non estrarre più di un dispositivo alla volta dal rack.
- Non posizionare alcun oggetto sui dispositivi montati nel rack.
- Collegare tutti i cavi di alimentazione a prese elettriche correttamente collegate e dotate di messa a terra.
- Non sovraccaricare la presa elettrica durante l'installazione di più dispositivi nel rack.
- La larghezza massima della flangia di montaggio è di 225,6 mm (8,9 pollici).

## Informazioni sulla sicurezza



### **ATTENZIONE:**

**Verificare che le guide supportino il modello di server e applicare le procedure di sicurezza per il sollevamento**



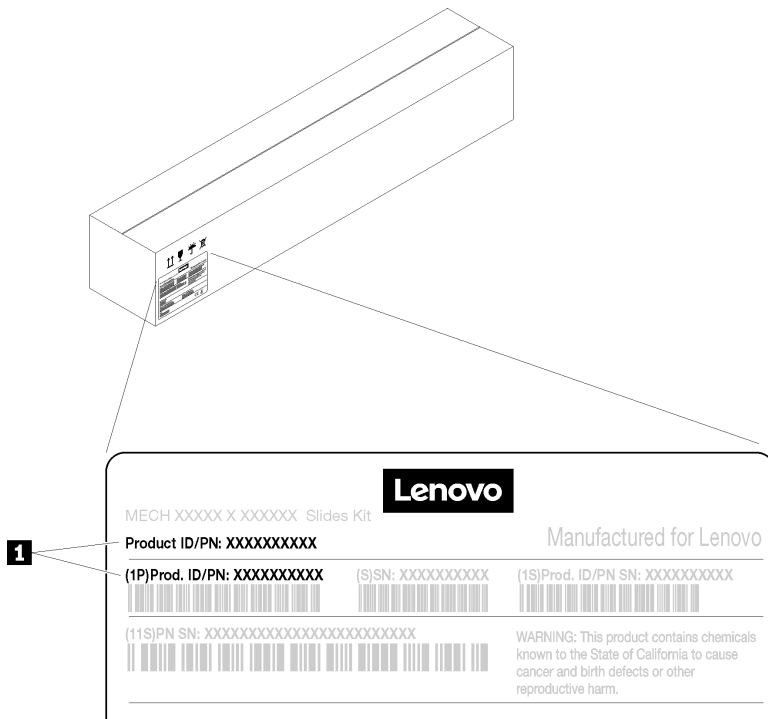
## Matrice di supporto delle guide

Per informazioni dettagliate sul supporto delle guide, visitare il seguente sito Web: <https://en.resources.lenovo.com/brochures/thinksystem-rail-support-matrix>



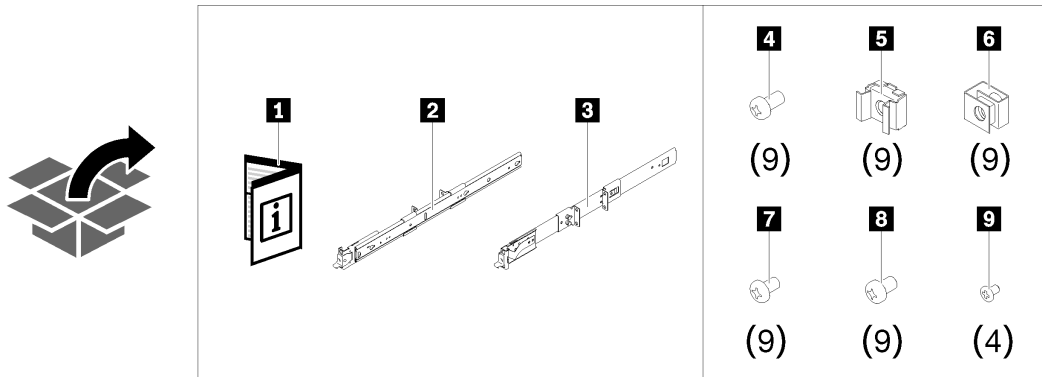
## Numero parte

Individuare il numero parte della guida sull'etichetta come mostrato e utilizzarlo per identificare il modello di guida nella matrice di supporto delle guide sopra riportata.



**1** Numero parte (10 cifre)

Il pacchetto di guide contiene i seguenti elementi:



**1** Documento

**2** Guida sinistra

**3** Guida destra

**4** Nove viti M5 (per rack con fori quadrati e rotondi)

**5** Nove dadi a gabbia (per rack con fori quadrati)

**6** Nove dadi a clip (per rack con fori rotondi)

**7** Nove viti 10-32 (per rack filettato)

**8** Nove viti 12-24 (per rack filettato)

**9** Quattro viti (per server specifici)

Per informazioni dettagliate sul supporto delle guide, visitare il seguente sito Web: <https://en.resources.lenovo.com/brochures/thinksystem-rail-support-matrix>

## Procedura di installazione

### 1. Rimuovere le guide interne

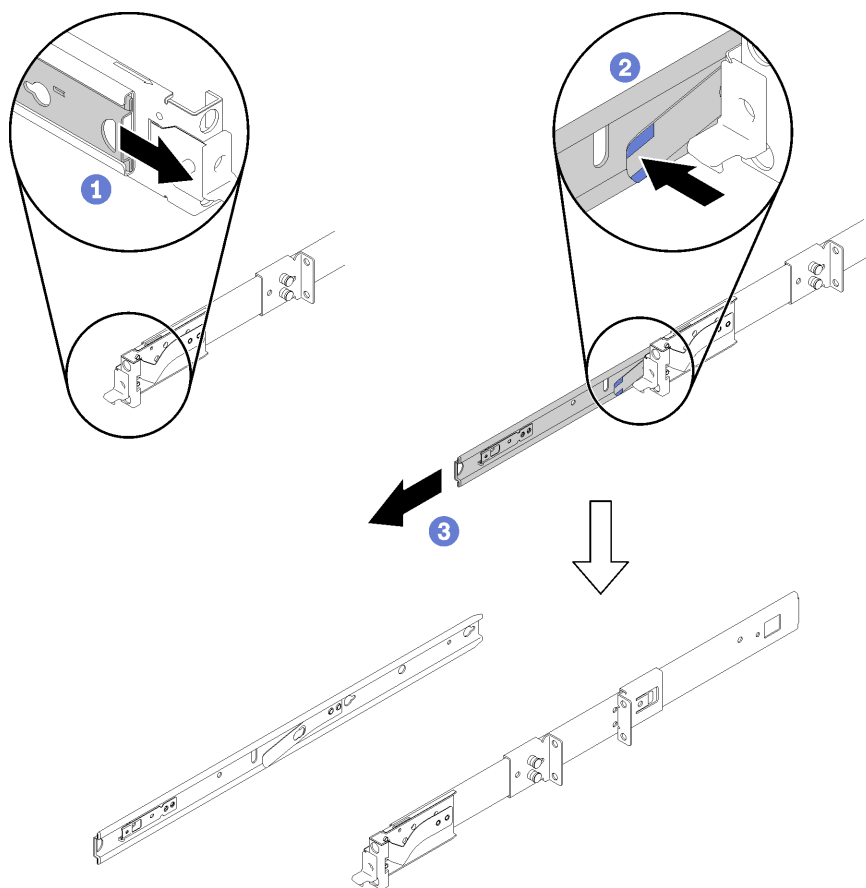
**Nota:** L'immagine seguente si riferisce alla guida destra.

Passaggio 1. Tirare la guida interna verso l'esterno fino a scoprire il fermo di rilascio.

Passaggio 2. Premere il fermo di rilascio.

Passaggio 3. Estrarre la guida interna dalla guida esterna.

Passaggio 4. Ripetere i passaggi 1-3 per la guida sinistra.



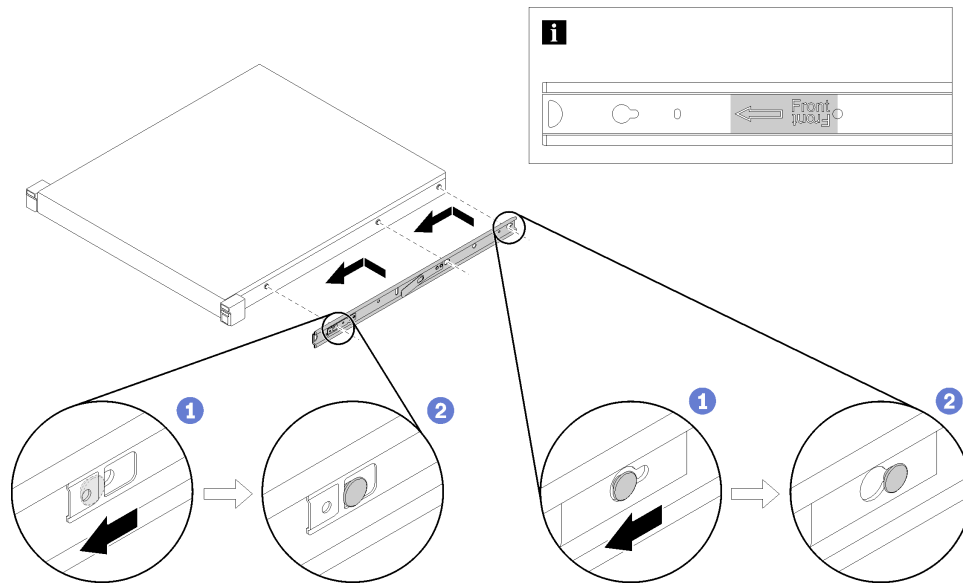
## 2. Installare le guide interne sul sistema

**Nota:** L'immagine seguente si riferisce alla guida destra.

Passaggio 1. Allineare i fori di montaggio della guida interna ai piedini di montaggio corrispondenti sul lato del server.

Passaggio 2. Spingere la guida interna come mostrato finché i piedini di montaggio sul server non scattano in posizione sulla guida interna.

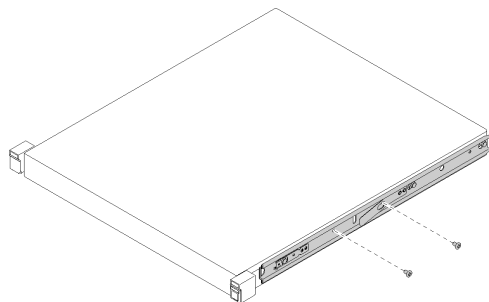
Passaggio 3. Ripetere i passaggi 1-2 per la guida sinistra.



**Nota:**

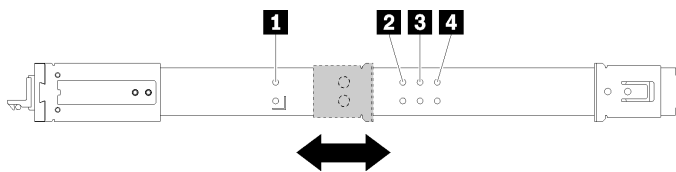
- Verificare che l'etichetta "Front" sia rivolta verso la parte anteriore durante l'assemblaggio della guida interna sul server o sull'assieme guida di scorrimento.
- Il numero dei piedini di montaggio della guida sul lato del server potrebbe essere differente rispetto alla figura, a seconda del modello di server.

Passaggio 4. Inserire e fissare le quattro viti sulle guide sinistra e destra, se necessario (a seconda del modello di server). Per informazioni dettagliate sul supporto delle guide, visitare il seguente sito Web: <https://en.resources.lenovo.com/brochures/thinksystem-rail-support-matrix>



### 3. Regolare la posizione delle staffe di scorrimento (facoltativo)

Posizione della staffa per differenti profondità del server:



**1** Profondità server: 480 mm-560 mm (posizione predefinita)

**2** Profondità server: 675 mm-752 mm

**3** Profondità server: 700 mm-779 mm

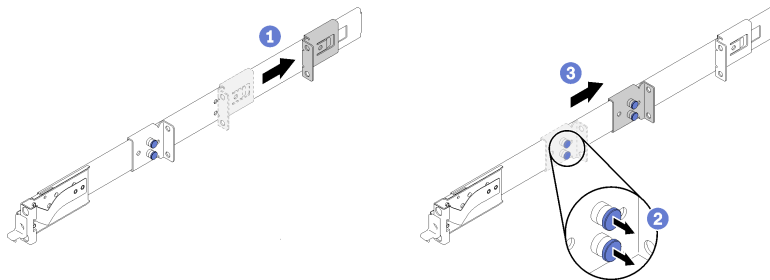
**4** Profondità server: 725 mm-805 mm

**Nota:** In base alla dimensione del server, potrebbe essere necessario regolare la staffa per assicurarsi che il centro di gravità del server sia interno alle guide. I passaggi sono elencati di seguito.

Passaggio 1. Spostare la staffa di scorrimento posteriore verso la parte posteriore come mostrato.

Passaggio 2. Tirare i piedini della staffa di scorrimento anteriore.

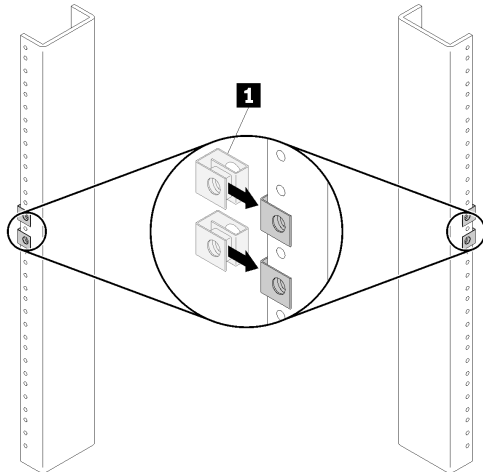
Passaggio 3. Far scorrere la staffa anteriore in modo che i piedini siano bloccati nei fori corrispondenti delle guide.



#### 4. Installare i dadi sul rack

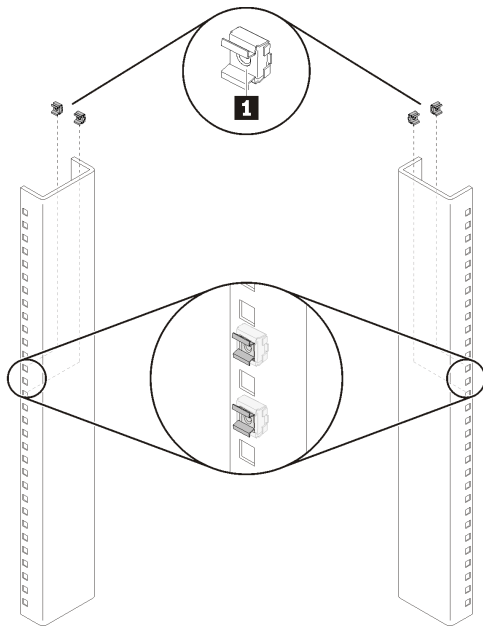
**Nota:** Per il rack filettato, passare alla prossima pagina al Passaggio 5.

- Per il rack con fori rotondi, installare i dadi a clip sul rack come mostrato



#### 1 Dado a clip

- Per il rack con fori quadrati, installare i dadi a gabbia sul rack come mostrato



#### 1 Dado a gabbia

## 5. Installare le guide sul rack

**Nota:** L'immagine seguente si riferisce alla guida destra.

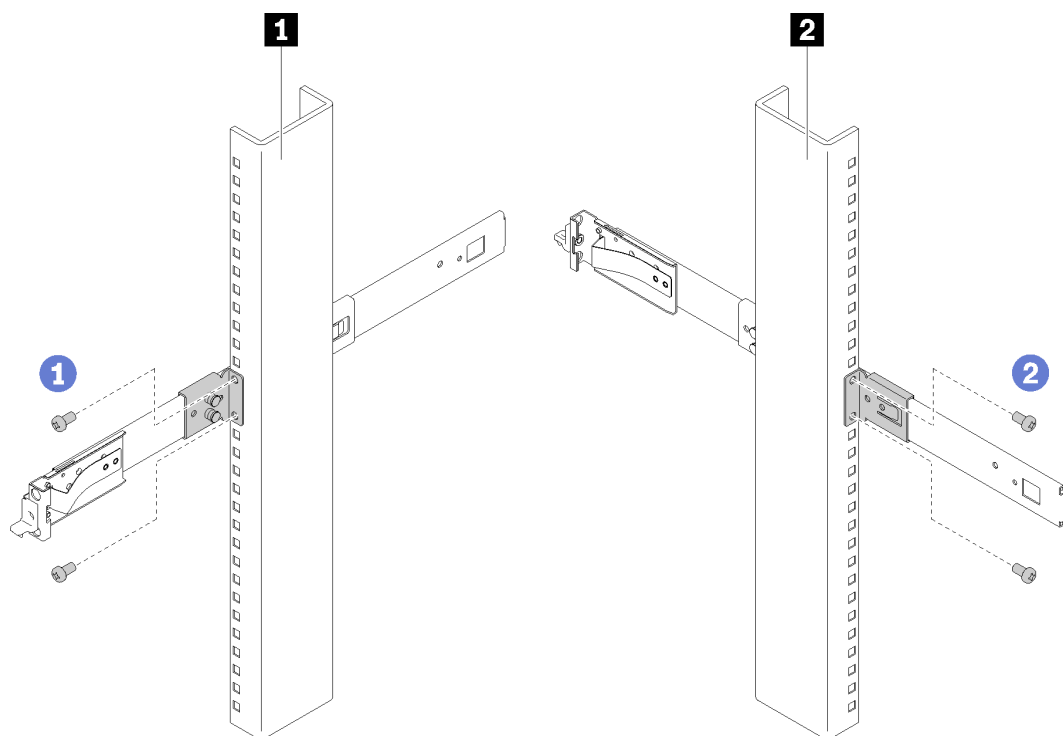
Utilizzare lo stesso metodo per installare le guide su tutti i tipi di rack:

- Per il rack con fori quadrati, utilizzare viti M5 e dadi a gabbia
- Per il rack con fori rotondi, utilizzare viti M5 e dadi a clip
- Per il rack filettato, utilizzare solo viti 10-32 o 12-24 (a seconda del rack)

Passaggio 1. Allineare la guida al rack e installare le viti per fissare il lato anteriore della guida.

Passaggio 2. Regolare la staffa di scorrimento posteriore sul rack; quindi installare le viti per fissare la guida.

Passaggio 3. Ripetere i passaggi 1-2 per la guida sinistra.



**1** Installazione delle viti sul lato anteriore del rack

**2** Installazione delle viti sul lato posteriore del rack

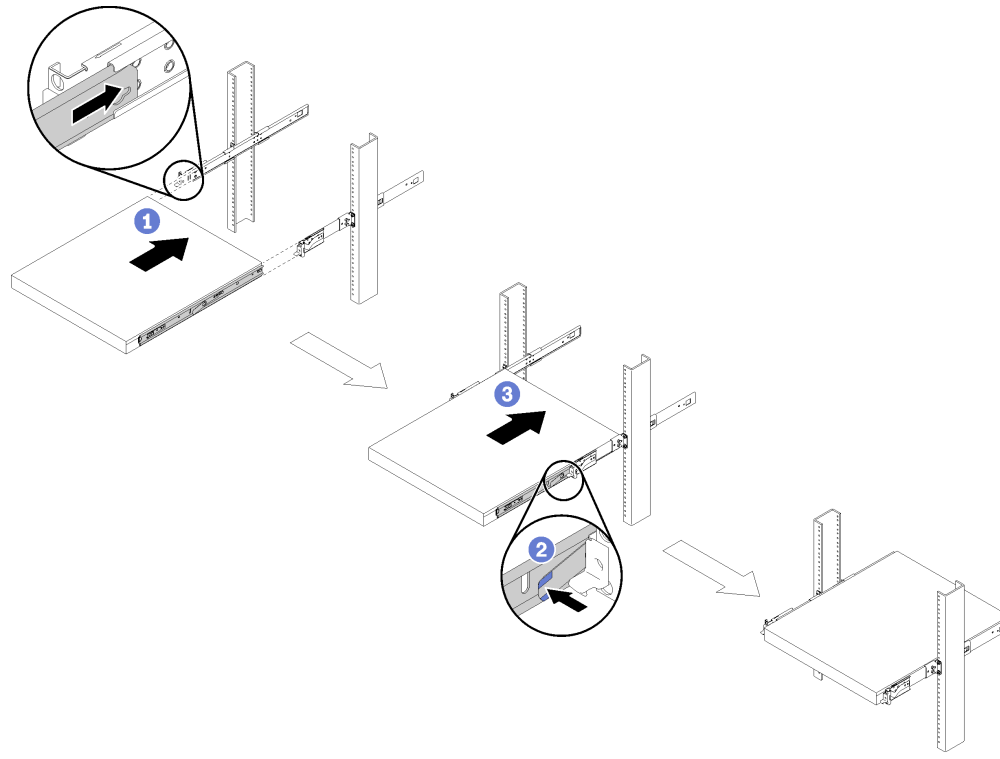


## 6. Far scorrere il sistema sulle guide del rack

Passaggio 1. Sollevare il server con cautela e allinearlo alle guide di scorrimento. Posizionare il server come mostrato e spingerlo nel rack.

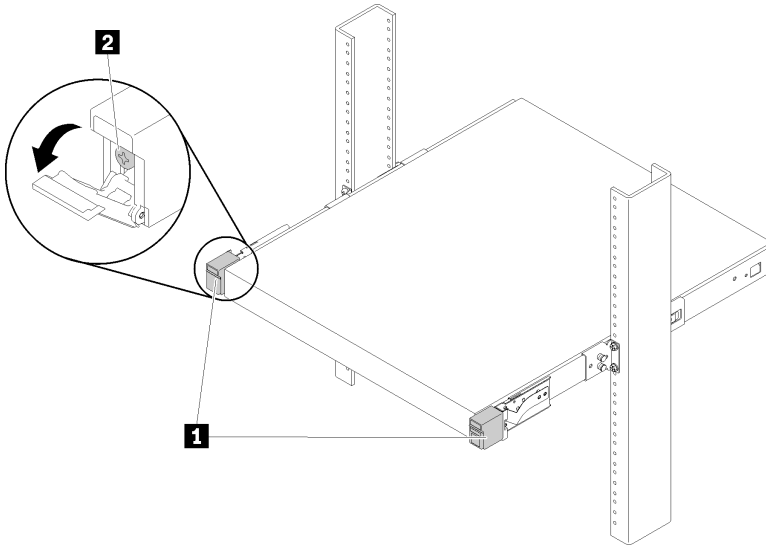
Passaggio 2. Premere i fermi di rilascio.

Passaggio 3. Spingere il server completamente nel rack finché non scatta in posizione.



## 7. Stringere le viti anteriori (facoltativo)

Fissare il server prima di spostare il rack o di posizionarlo in un'area soggetta a vibrazioni. Aprire i fermi di rilascio del rack e stringere le viti per fissare saldamente il sistema.



**1** Fermi di rilascio del rack

**2** Vite anteriore

## Procedura di rimozione

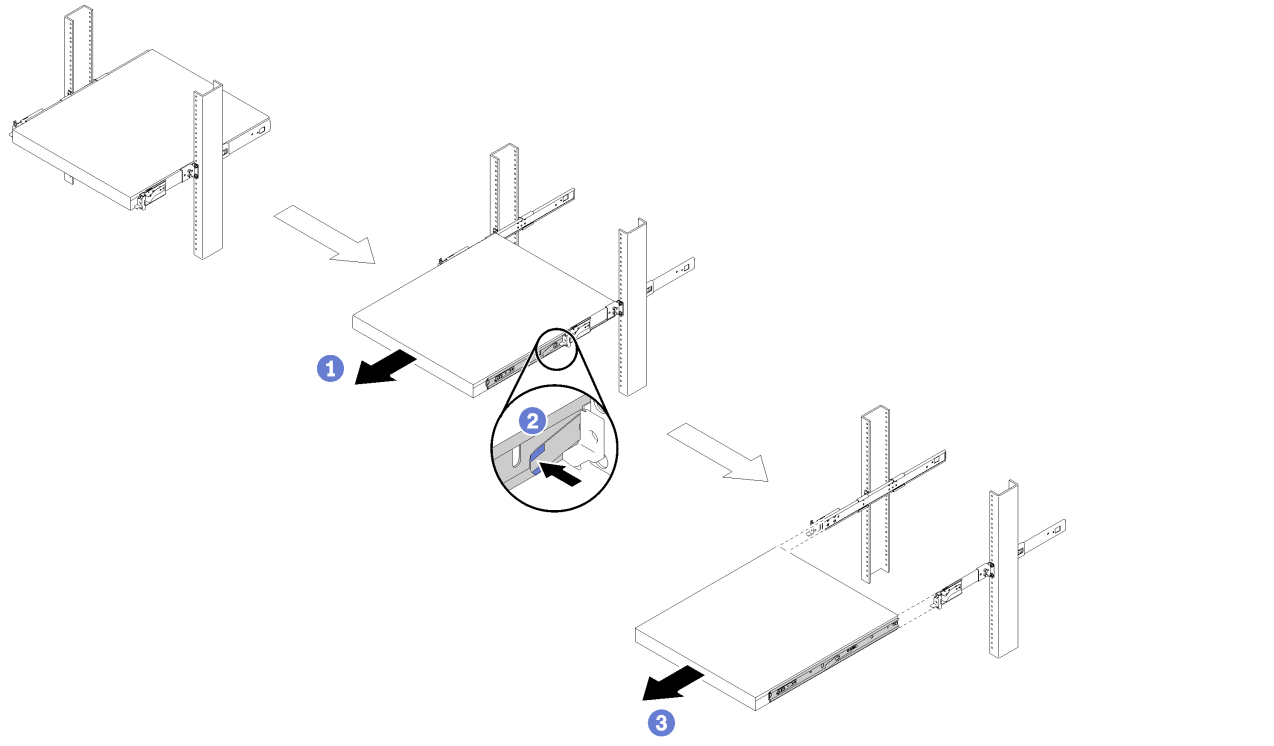
### Rimuovere il sistema dal rack

**Nota:** Accertarsi di avere tutto l'aiuto necessario e attenersi alle procedure di sicurezza per completare il Passaggio 3.

Passaggio 1. Scollegare tutti i cavi dalla parte posteriore del server. Aprire il fermo di rilascio del rack nella parte anteriore del server e allentare le viti anteriori, quindi far scorrere il server lentamente fino a quando non si arresta.

Passaggio 2. Premere i fermi di rilascio.

Passaggio 3. Estrarre delicatamente il server dal rack.



---

**Prima edizione (Luglio 2019)**

**© Copyright Lenovo 2019.**

**LENOVO e THINKSYSTEM sono marchi di Lenovo. Tutti gli altri marchi sono di proprietà dei rispettivi titolari.**

NOTA SUI DIRITTI LIMITATI: se i dati o il software sono distribuiti secondo le disposizioni che regolano il contratto GSA (General Services Administration), l'uso, la riproduzione o la divulgazione si basa sulle limitazioni previste dal contratto n. GS-35F-05925.

Printed in China

(1P) P/N: SP47A46596

