
Kit de trilhos de fricção com 2 parafuso ThinkSystem

Leia as orientações primeiro

Revise a documentação fornecida com o rack para obter informações de segurança e cabeamento. Antes de instalar o servidor em um rack, leia as orientações a seguir:

- Algumas ilustrações podem ser diferentes do seu servidor. Todos os tipos de servidor são removidos e instalados de forma semelhante.
- Consulte o *Manual de manutenção* para obter a temperatura ambiente máxima do ar.
- Não bloqueie as exaustões de ar. Em geral, 15 cm (6 polegadas) de espaço de ar são suficientes para proporcionar fluxo de ar adequado.
- Planeje a instalação do dispositivo começando da parte inferior do rack.
- Instale o dispositivo mais pesado na parte inferior do rack.
- Não estenda mais de um dispositivo para fora do rack ao mesmo tempo.
- Não coloque nenhum objeto em cima de dispositivos montados em rack.
- Conecte todos os cabos de alimentação a tomadas aterradas e cabeadas corretamente.
- Não sobrecarregue a tomada elétrica ao instalar vários dispositivos no rack.
- A largura máxima do flange de montagem é de 225,6 mm (8,9 polegadas).

Aviso de segurança



CUIDADO:
Certifique-se de que os trilhos oferecem suporte ao seu modelo de servidor e use práticas seguras ao erguer



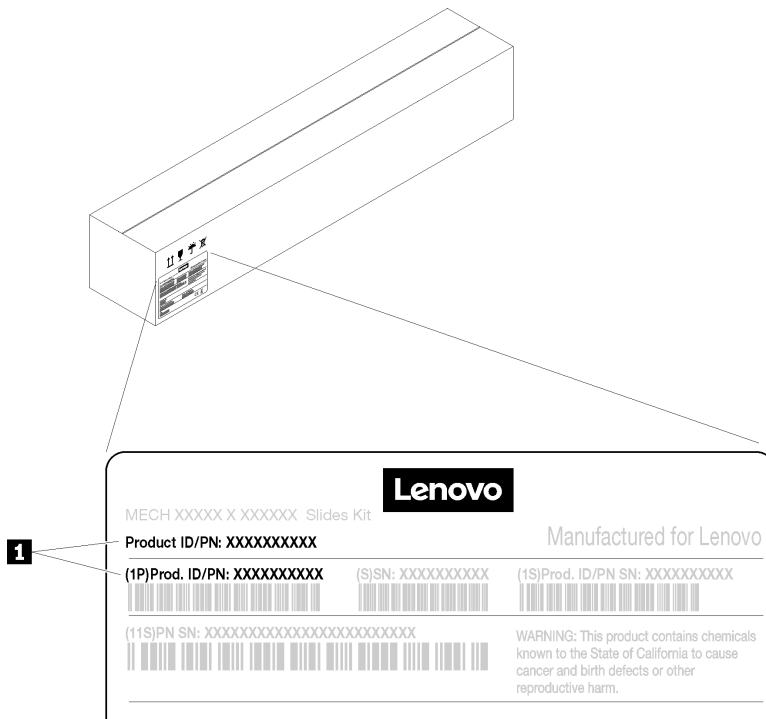
Matriz de suporte de trilho

Para obter informações detalhadas sobre o suporte de trilho, consulte o site a seguir: <https://en.resources.lenovo.com/brochures/thinksystem-rail-support-matrix>



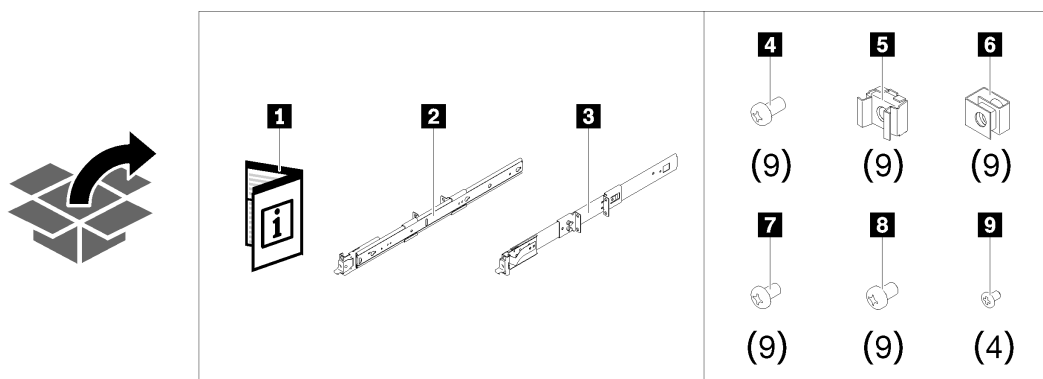
Número de Peça

Encontre o número de peça do trilho na etiqueta conforme mostrado, use o número de peça para identificar o modelo do trilho na Matriz de suporte de trilho acima.



1 Número de peça (10 dígitos)

O pacote do trilho contém os seguintes itens:



- 1** Documento
- 2** Trilho esquerdo
- 3** Trilho direito
- 4** Nove parafusos M5 (para rack de orifício quadrado e orifício redondo)
- 5** Nove porcas de fixação (para rack de orifício quadrado)
- 6** Nove porcas de retenção (para rack de orifício redondo)
- 7** Nove parafusos de nº 10 a 32 (para rack rosqueado)
- 8** Nove parafusos de nº 12 a 24 (para rack rosqueado)
- 9** Quatro parafusos (para servidores específicos)

Para obter informações detalhadas sobre o suporte de trilho, consulte o site a seguir: <https://en.resources.lenovo.com/brochures/thinksystem-rail-support-matrix>

Etapas de instalação

1. Remover trilhos internos

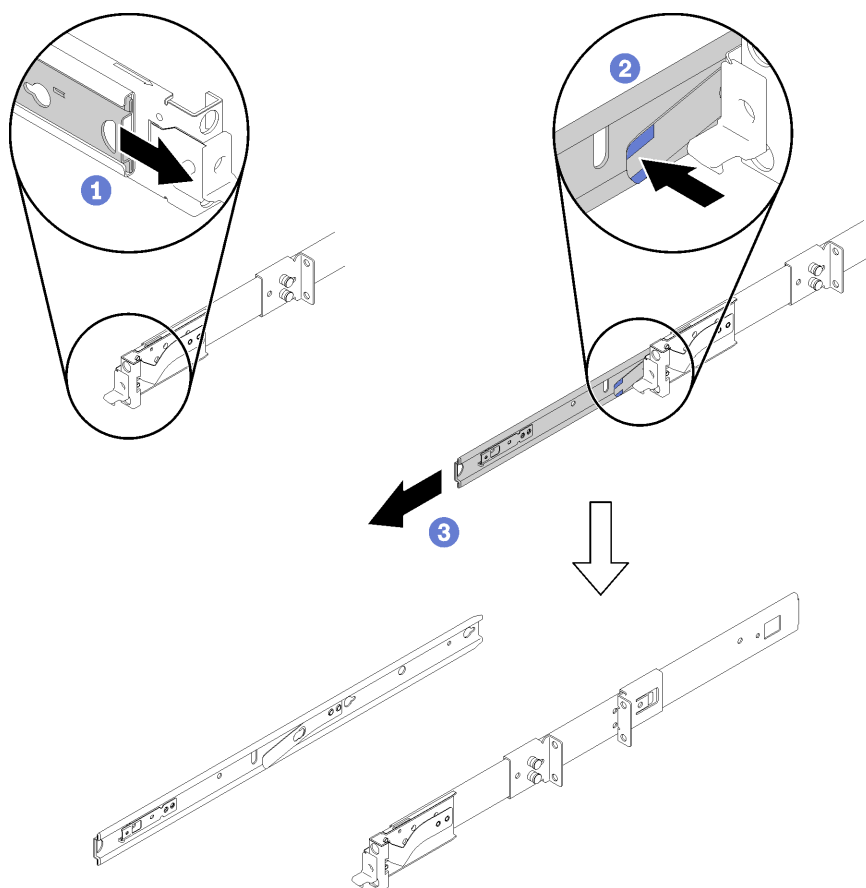
Nota: O gráfico exibido abaixo é o trilho direito.

Etapa 1. Puxe o trilho interno para fora até que você veja a trava de liberação.

Etapa 2. Pressione a trava de liberação.

Etapa 3. Puxe o trilho interno para fora afastando-o do trilho externo.

Etapa 4. Repita as etapas de 1 a 3 no trilho esquerdo.



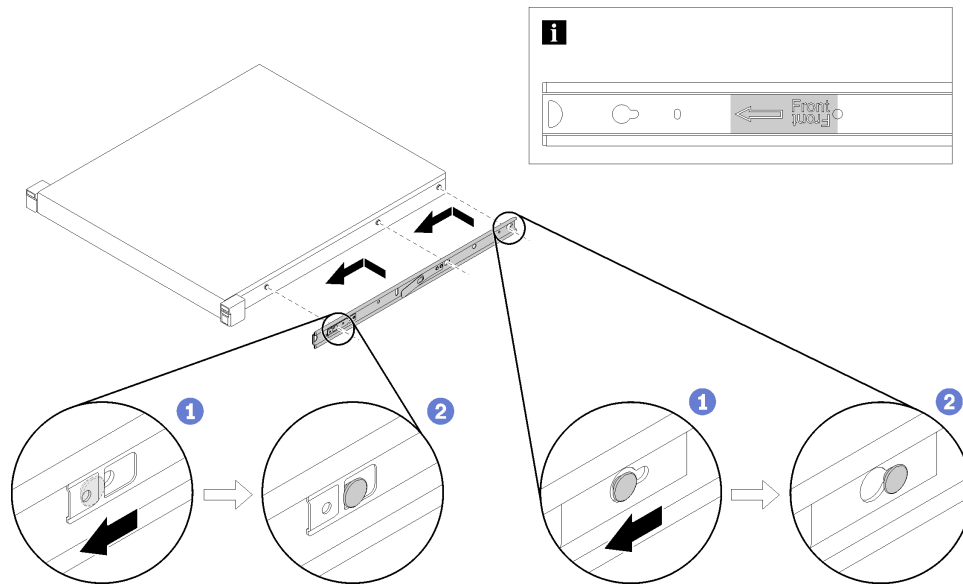
2. Instalar os trilhos internos no sistema

Nota: O gráfico exibido abaixo é o trilho direito.

Etapa 1. Alinhe os orifícios de montagem no trilho interno com os pinos de montagem correspondentes na lateral do servidor.

Etapa 2. Empurre o trilho interno conforme mostrado até que os pinos de montagem no servidor travem no lugar com o trilho interno.

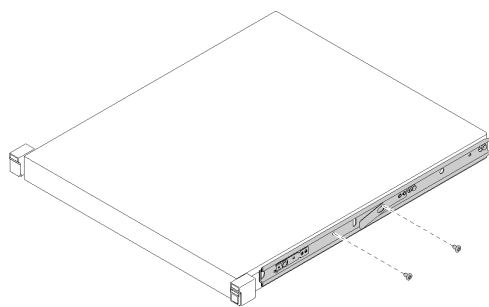
Etapa 3. Repita as etapas de 1 a 2 no trilho esquerdo.



Notas:

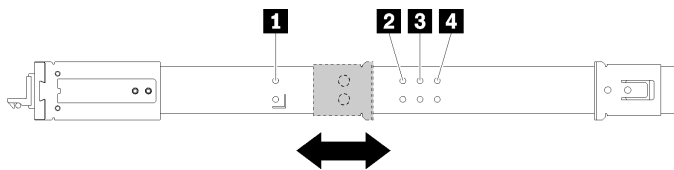
- Certifique-se de que o registro "Front" sempre fique virado para frente ao montar o trilho interno no servidor ou no conjunto de trilho deslizante.
- O número de pinos de montagem do trilho na lateral do servidor pode ser diferente da ilustração dependendo do modelo do servidor.

Etapa 4. Insira e aperte os quatro parafusos nos trilhos esquerdo e direito se necessário (dependendo do modelo do servidor). Para obter informações detalhadas sobre o suporte de trilho, consulte o site a seguir: <https://en.resources.lenovo.com/brochures/thinksystem-rail-support-matrix>



3. Ajustar a posição dos suportes deslizantes (opcional)

Posição do suporte para diferentes profundidades do servidor:



1 Profundidade de servidor: 480 mm – 560 mm (posição padrão)

2 Profundidade do servidor: 675 mm – 752 mm

3 Profundidade do servidor: 700 mm – 779 mm

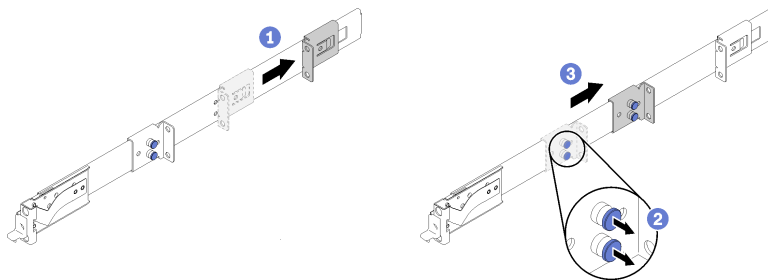
4 Profundidade do servidor: 725 mm – 805 mm

Nota: Com base na dimensão do servidor, talvez seja necessário ajustar o suporte para assegurar que o centro de gravidade do servidor esteja dentro dos trilhos. As etapas estão listadas como da forma a seguir.

Etapa 1. Mova o suporte deslizante traseiro para trás conforme mostrado.

Etapa 2. Puxe os pinos do suporte deslizante frontal.

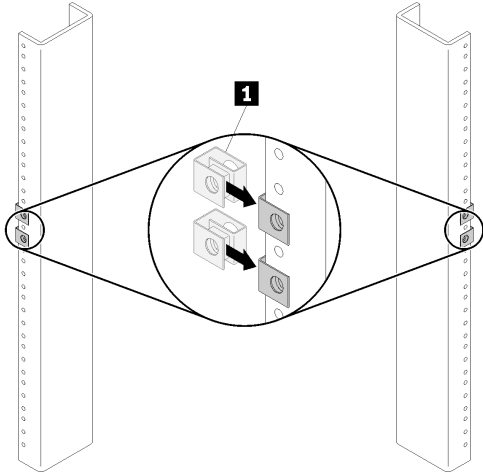
Etapa 3. Deslize o suporte frontal para que os pinos sejam travados nos orifícios correspondentes dos trilhos.



4. Instalar porcas no rack

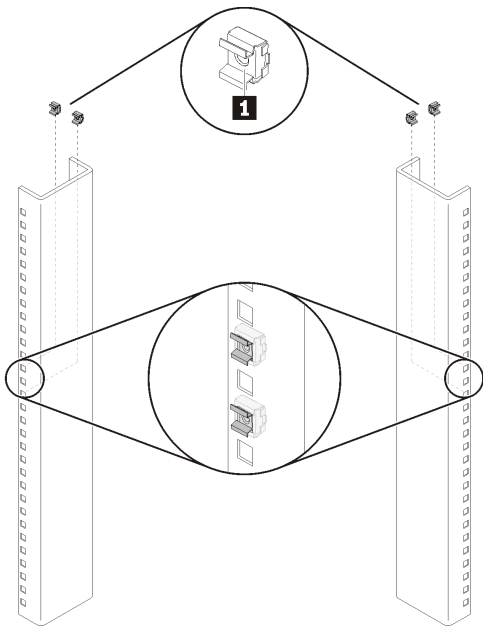
Nota: Para rack rosqueado, vá para a próxima página para a Etapa 5.

- Para rack de orifício redondo, instale as porcas de retenção no rack conforme mostrado.



1 Porca de retenção

- Para rack de orifício quadrado, instale as porcas de fixação no rack conforme mostrado.



1 Porca de fixação

5. Instalar trilhos no rack

Notas: O gráfico exibido abaixo é o trilho direito.

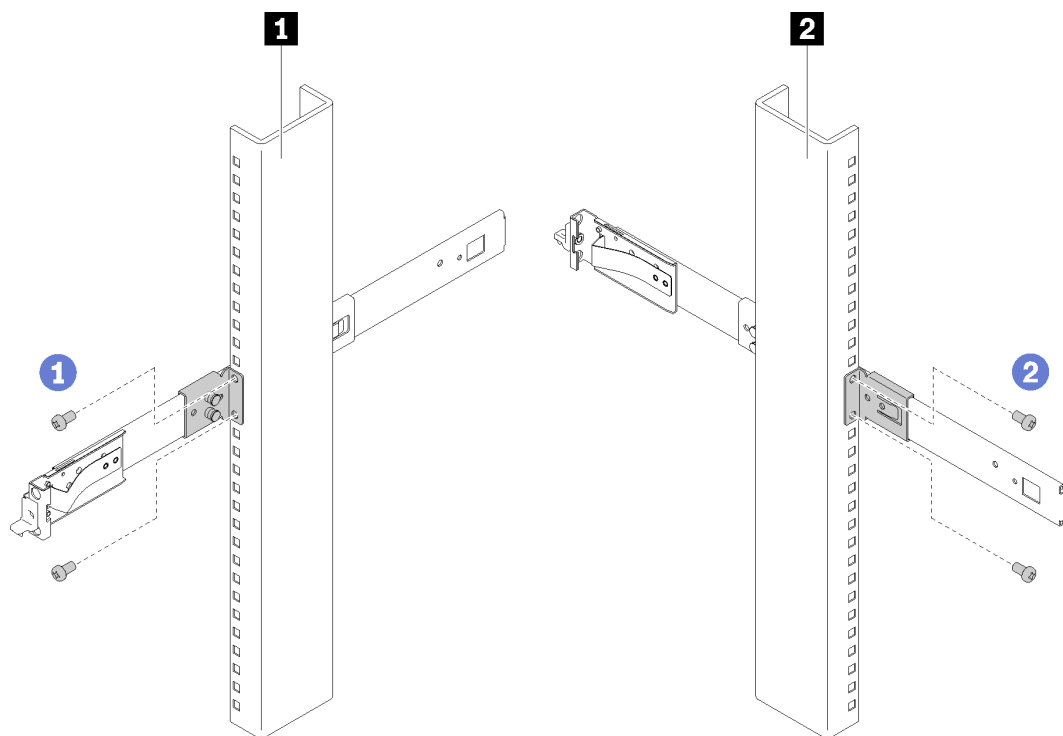
Use o mesmo método para instalar os trilhos em todos os tipos de racks:

- Para rack de orifício quadrado, use parafusos M5 e porcas de fixação
- Para rack de orifício redondo, use parafusos M5 e porcas de retenção
- Para rack rosqueado, use somente parafusos de nº 10 a 32 ou 12 a 24 (dependendo do rack)

Etapa 1. Alinhe o trilho com o rack e instale os parafusos para prender a parte frontal do trilho.

Etapa 2. Ajuste o suporte deslizante traseiro contra o rack; em seguida, instale os parafusos para prender o trilho.

Etapa 3. Repita as etapas de 1 a 2 no trilho esquerdo.



1 Parafusos de instalação na parte frontal do rack

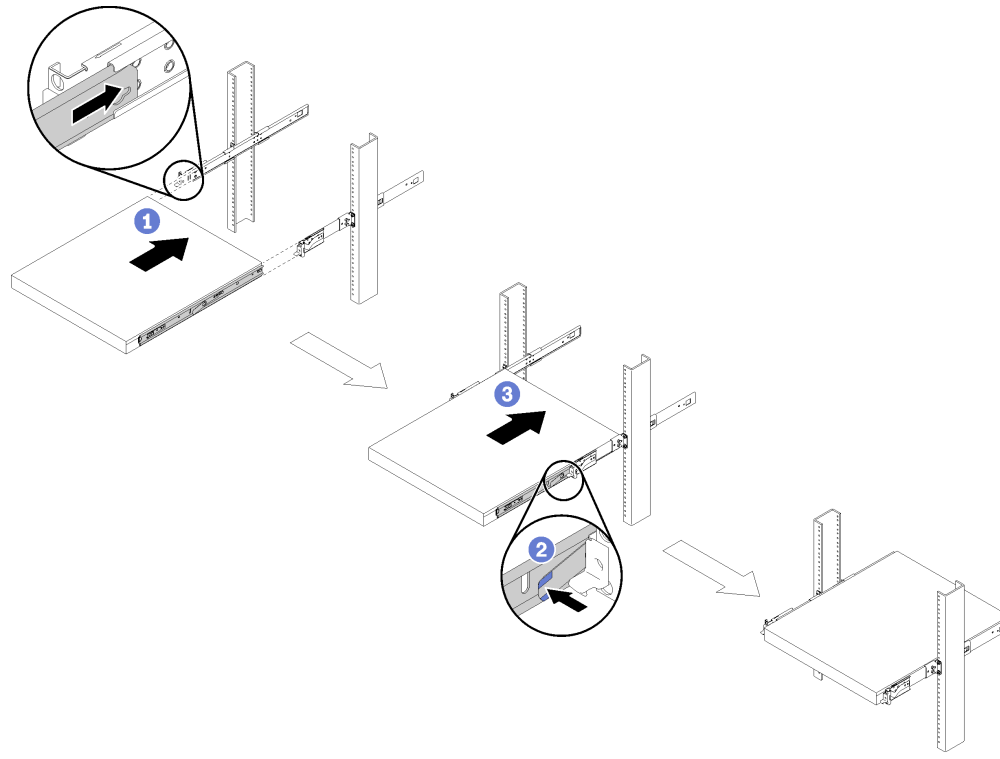
2 Parafusos de instalação na parte traseira do rack

6. Deslizar o sistema nos trilhos no rack

Etapa 1. Levante o servidor com cuidado e alinhe-o com trilhos deslizantes. Posicione o servidor conforme mostrado e empurre-o no rack.

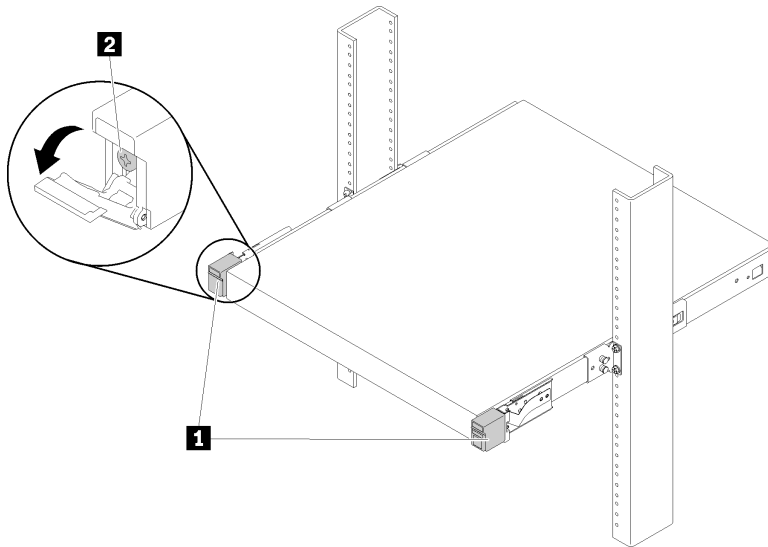
Etapa 2. Pressione as travas de liberação.

Etapa 3. Empurre o servidor totalmente para dentro do rack até ele se travar no local com um clique.



7. Apertar os parafusos frontais (opcional)

Fixe o servidor antes de mover o rack, ou coloque o rack em uma área propensa à vibração. Abra as travas de liberação do rack e aperte os parafusos para prender firmemente o sistema.



1 Travas de liberação do rack

2 Parafuso frontal

Etapas de remoção

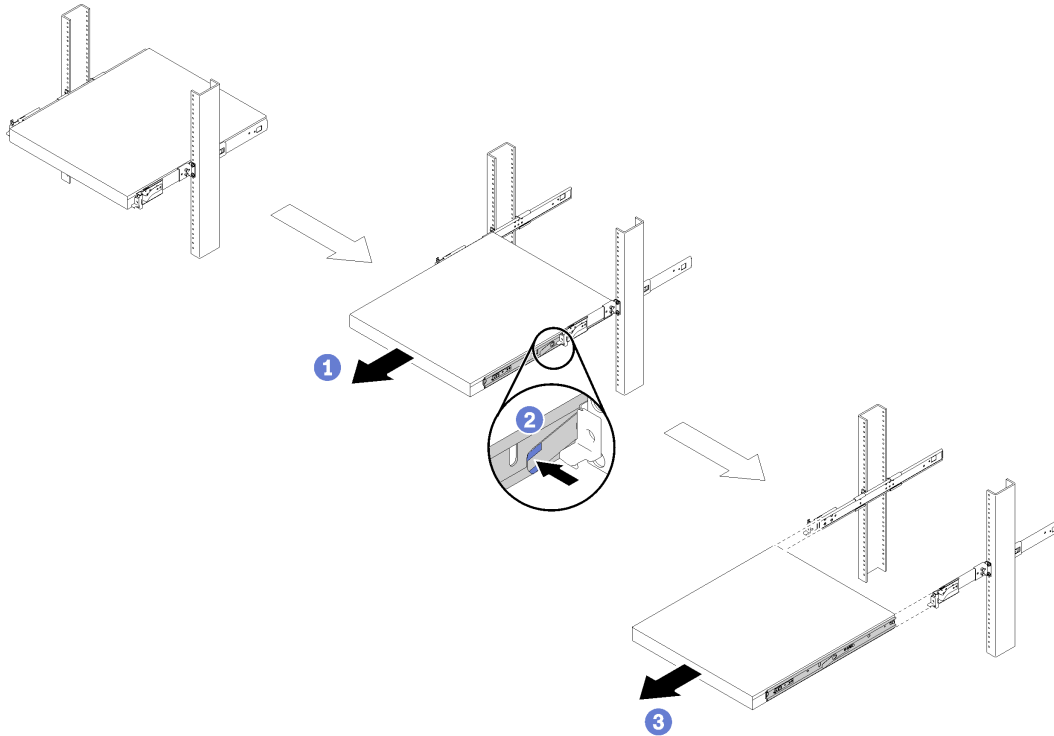
Remover o sistema do rack

Nota: Certifique-se de que você tenha ajuda suficiente e use práticas seguras ao realizar a Etapa 3.

Etapa 1. Desconecte todos os cabos da parte traseira do servidor. Abra a trava de liberação do rack na parte frontal do servidor e solte os parafusos frontais; em seguida, deslize lentamente o servidor para fora até que ele pare.

Etapa 2. Pressione as travas de liberação.

Etapa 3. Puxe o servidor cuidadosamente para fora do rack.



Primeira Edição (Julho 2019)

© Copyright Lenovo 2019.

LENOVO e THINKSYSTEM são marcas registradas da Lenovo. Todas as outras marcas registradas são de propriedade de seus respectivos donos.

AVISO DE DIREITOS LIMITADOS E RESTRITOS: se dados ou software forem fornecidos de acordo com um contrato de GSA (Administração de Serviços Geral), o uso, a reprodução ou a divulgação estarão sujeitos às restrições definidas no Contrato N° GS-35F-05925.

Printed in China

(1P) P/N: SP47A46599

