
Комплект фрикционных 2-стоечных вкручиваемых направляющих ThinkSystem

Сначала ознакомьтесь с представленными ниже рекомендациями

Изучите сведения по технике безопасности и информацию о кабелях в документации, поставляемой со стойкой. Прежде чем устанавливать сервер в стойку, прочитайте следующие рекомендации:

- Некоторые рисунки могут не соответствовать вашему серверу. Серверы всех типов снимаются и устанавливаются одинаково.
- Чтобы узнать допустимую максимальную температуру воздуха в помещении, обратитесь к *Руководству по обслуживанию*.
- Не перекрывайте никакие вентиляционные отверстия. Как правило, для обеспечения необходимого воздушного потока необходимо пространство шириной 15 см (6 дюймов).
- Планируйте установку устройств, начиная с нижней части стойки.
- Самое тяжелое устройство должно устанавливаться внизу стойки.
- Не выдвигайте более одного устройства из стойки за раз.
- Не ставьте никакие предметы на устройства, установленные в стойку.
- Подключайте шнуры питания к электрическим розеткам с правильно подведенными кабелями и надлежащим заземлением.
- Не перегружайте электрическую розетку при установке в стойку нескольких устройств.
- Максимальная ширина монтажного фланца составляет 225,6 мм (8,9 дюйма).

Уведомление по технике безопасности



ОСТОРОЖНО:

Убедитесь, что направляющие подходят для вашей модели сервера, и при подъеме соблюдайте правила техники безопасности



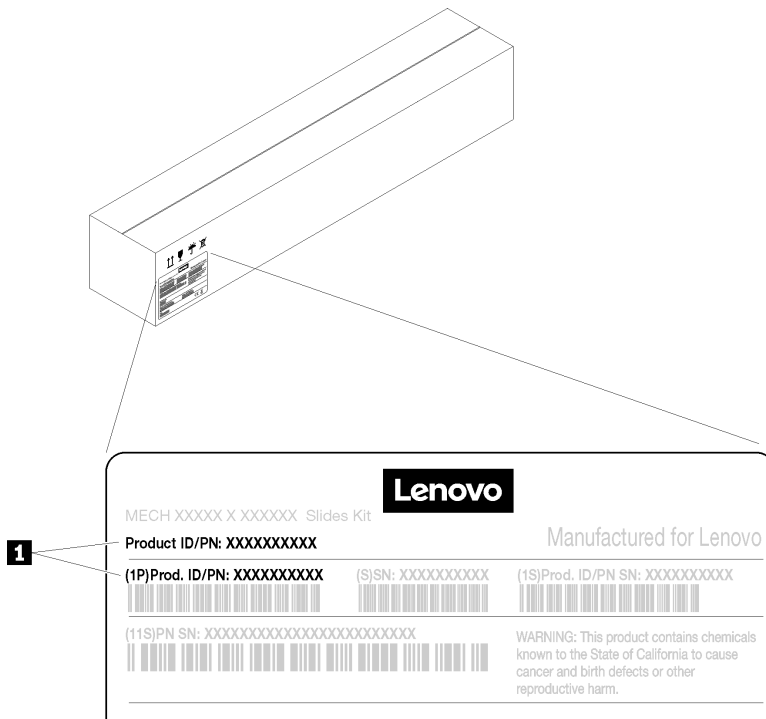
Таблица поддержки направляющих

Подробные сведения о поддержке направляющих см. по следующему адресу: <https://en.resources.lenovo.com/brochures/thinksystem-rail-support-matrix>



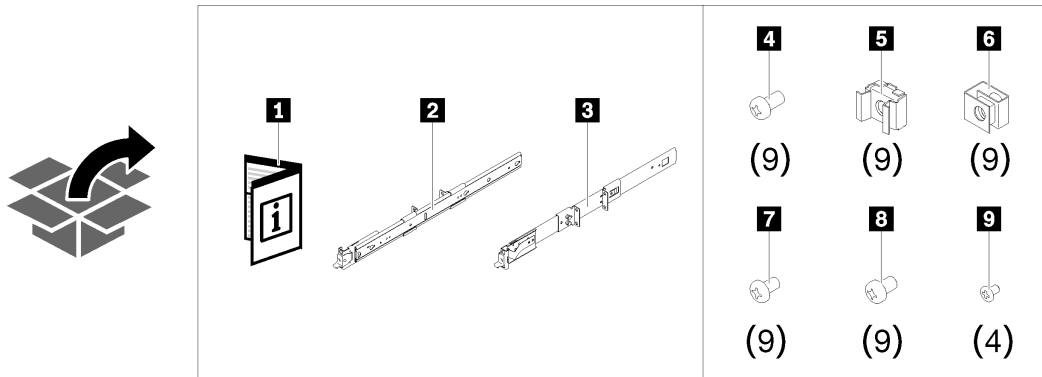
Номер компонента

Найдите на показанной на рисунке наклейке номер компонента направляющих и воспользуйтесь им для определения модели ваших направляющих в указанной выше таблице поддержки направляющих.



1 Номер компонента (10 цифр)

В комплект поставки направляющих входят следующие компоненты:



1 Документ

2 Левая направляющая

3 Правая направляющая

4 Девять винтов М5 (для стоек с квадратными и круглыми отверстиями)

5 Девять закладных гаек (для стойки с квадратными отверстиями)

6 Девять гаек с зажимами (для стойки с круглыми отверстиями)

7 Девять винтов 10–32 (для стойки с резьбовыми отверстиями)

8 Девять винтов 12–24 (для стойки с резьбовыми отверстиями)

9 Четыре винта (для особых серверов)

Подробные сведения о поддержке направляющих см. по следующему адресу: <https://en.resources.lenovo.com/brochures/thinksystem-rail-support-matrix>

Порядок установки

1. Удаление внутренних направляющих

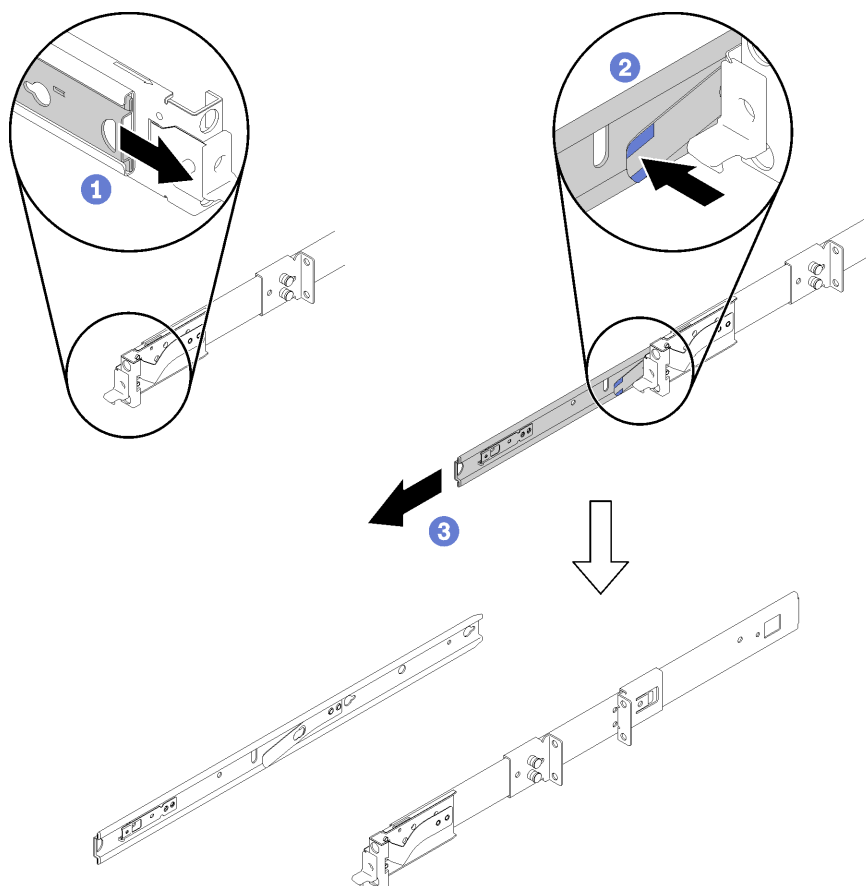
Примечание: На представленном ниже рисунке показана правая направляющая.

Шаг 1. Потяните внутреннюю направляющую наружу, пока не увидите защелку.

Шаг 2. Нажмите на защелку.

Шаг 3. Вытащите внутреннюю направляющую из внешней направляющей.

Шаг 4. Повторите шаги 1–3 для левой направляющей.



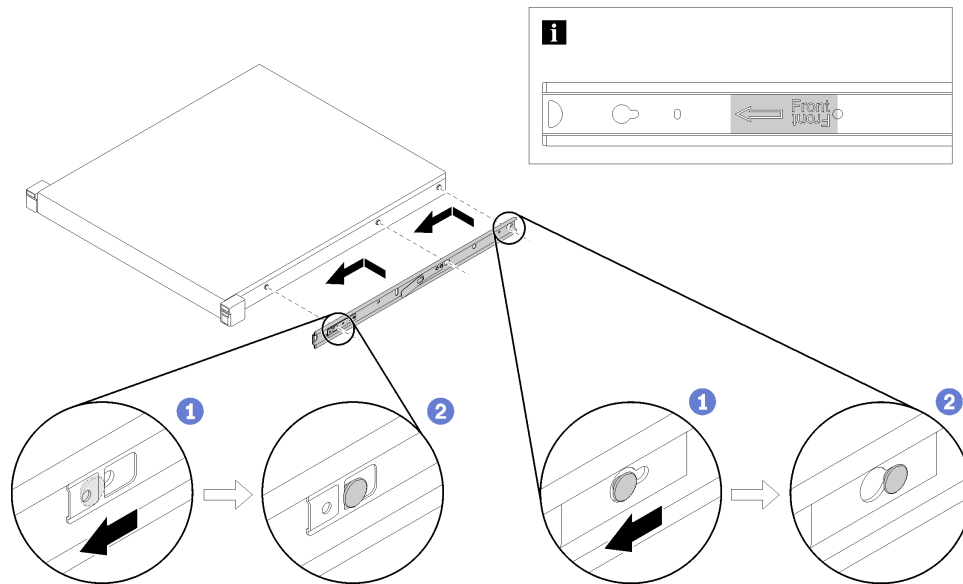
2. Установка внутренних направляющих на систему

Примечание: На представленном ниже рисунке показана правая направляющая.

Шаг 1. Совместите монтажные отверстия на внутренней направляющей с соответствующими крепежными контактами направляющей на боковой стороне сервера.

Шаг 2. Нажмите на внутреннюю направляющую в показанном на рисунке направлении, чтобы крепежные контакты на сервере вошли в зацепление с ней.

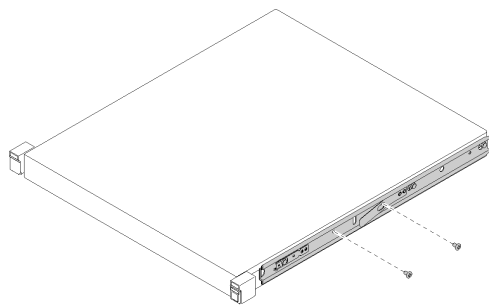
Шаг 3. Повторите шаги 1–2 для левой направляющей.



Примечания:

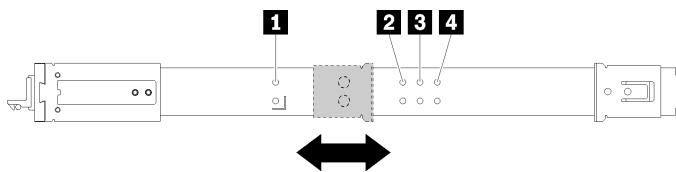
- При прикреплении внутренней направляющей к серверу или блоку направляющих лицевая часть этикетки Front всегда должна быть направлена вперед.
- Количество крепежных контактов направляющих с боковой стороны сервера может отличаться от показанного на рисунке в зависимости от модели сервера.

Шаг 4. При необходимости вставьте и затяните четыре винта на левой и правой направляющих (в зависимости от модели сервера). Подробные сведения о поддержке направляющих см. по следующему адресу: <https://en.resources.lenovo.com/brochures/thinksystem-rail-support-matrix>



3. Регулировка положения скользящих скоб (необязательно)

Положение скобы при разной глубине сервера:



1 Глубина сервера: 480–560 мм (положение по умолчанию)

2 Глубина сервера: 675–752 мм

3 Глубина сервера: 700–779 мм

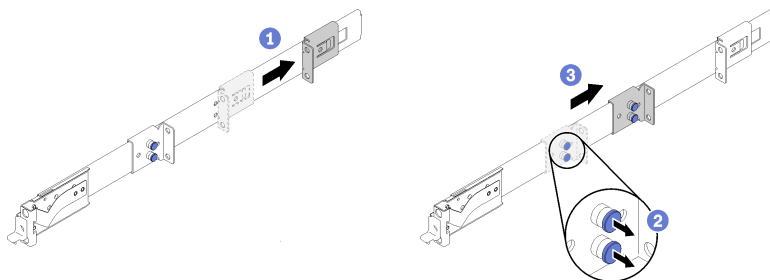
4 Глубина сервера: 725–805 мм

Примечание: В зависимости от размера сервера может потребоваться регулировка скобы, чтобы обеспечить размещение центра тяжести сервера в пределах направляющих. Ниже перечислены соответствующие действия.

Шаг 1. Переместите заднюю скользящую скобу назад, как показано на рисунке.

Шаг 2. Потяните за штырьки передней скользящей скобы.

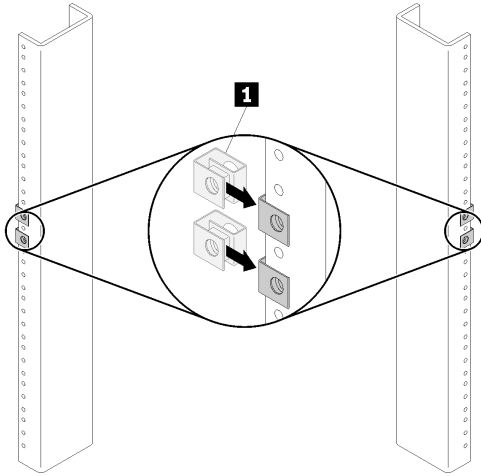
Шаг 3. Сдвиньте переднюю скобу так, чтобы штырьки зафиксировались в соответствующих отверстиях на направляющих.



4. Установка гаек в стойку

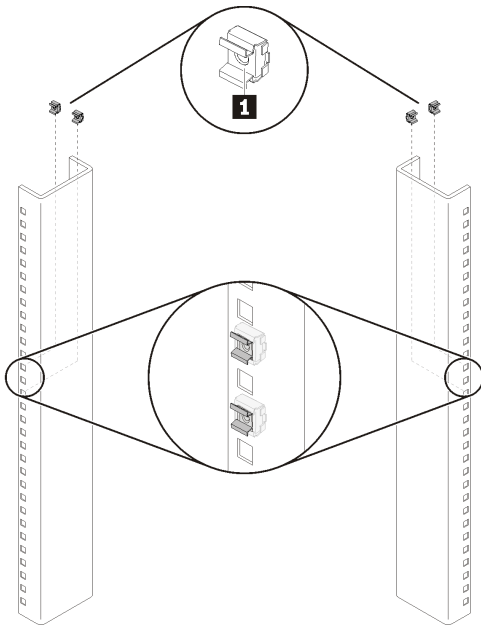
Примечание: При использовании стойки с резьбовыми отверстиями перейдите к следующей странице (шаг 5).

- При использовании стойки с круглыми отверстиями установите в нее гайки с зажимом, как показано на рисунке



1 Гайка с зажимом

- При использовании стойки с квадратными отверстиями установите в нее закладные гайки, как показано на рисунке



1 Закладная гайка

5. Установка направляющих в стойку

Примечания: На представленном ниже рисунке показана правая направляющая.

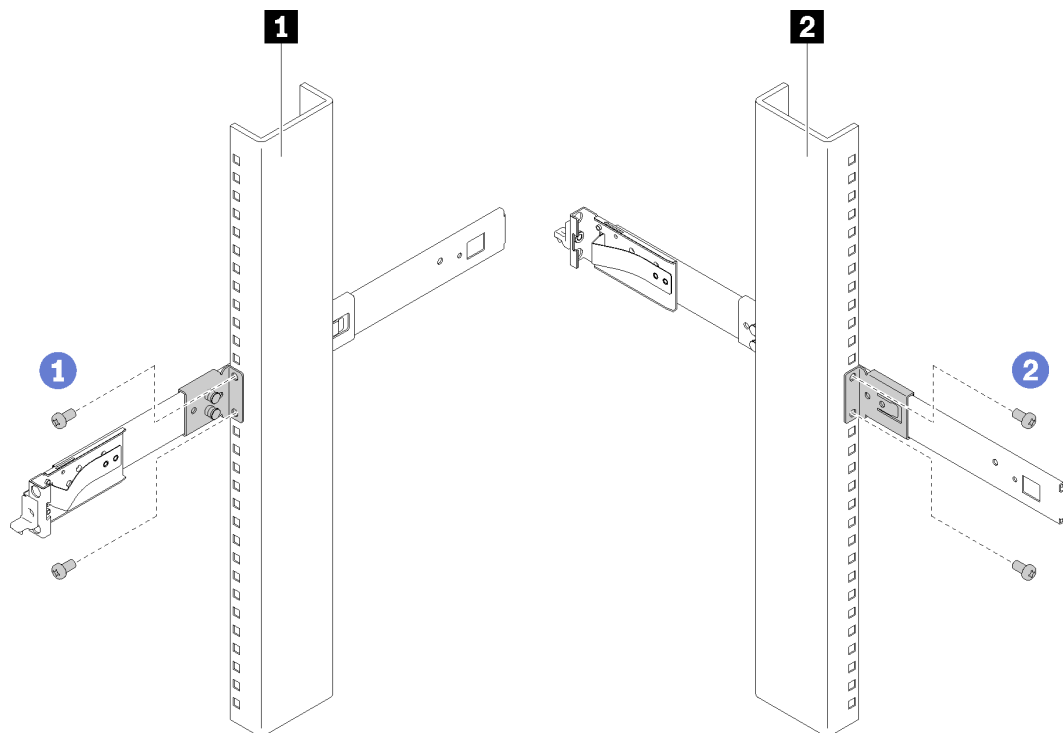
Для установки направляющих в стойки всех типов используйте один и тот же способ:

- Для стойки с квадратными отверстиями используйте винты M5 и закладные гайки
- Для стойки с круглыми отверстиями используйте винты M5 и гайки с зажимами
- Для стойки с резьбовыми отверстиями используйте только винты 10–32 или 12–24 (в зависимости от стойки)

Шаг 1. Совместите направляющую со стойкой и установите винты, чтобы закрепить переднюю сторону направляющей.

Шаг 2. Отрегулируйте заднюю скользящую скобу относительно стойки; затем установите винты, чтобы закрепить направляющую.

Шаг 3. Повторите шаги 1–2 для левой направляющей.



1 Установка винтов с лицевой стороны стойки

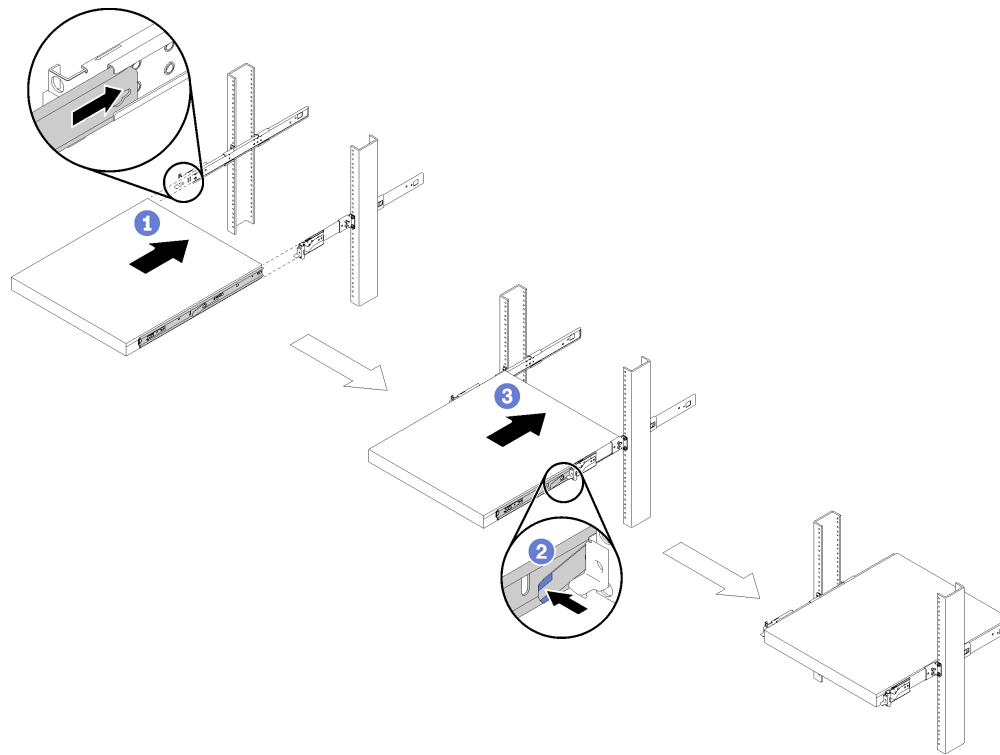
2 Установка винтов с задней стороны стойки

6. Установка системы на направляющие в стойке

Шаг 1. Осторожно поднимите сервер и совместите его с направляющими. Расположите сервер, как показано на рисунке, и вставьте его в стойку.

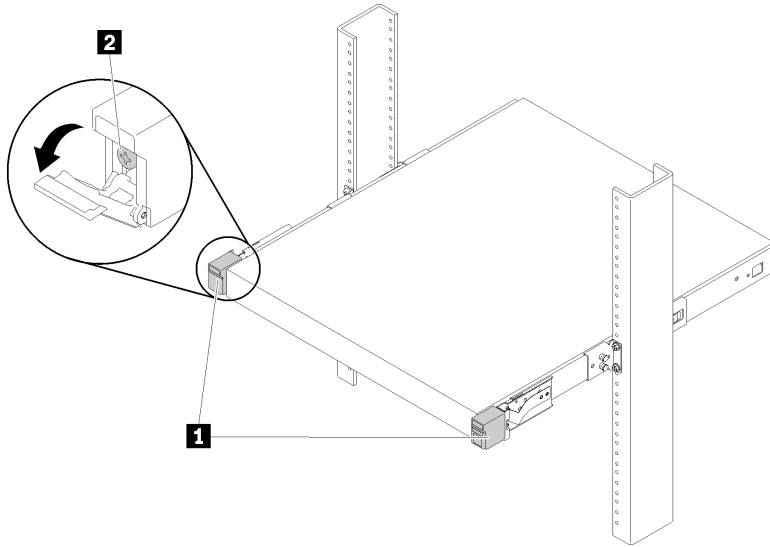
Шаг 2. Нажмите на защелки.

Шаг 3. Полностью вставьте сервер в стойку до щелчка.



7. Затягивание передних винтов (необязательно)

Прежде чем перемещать стойку или устанавливать ее в зоне возможной вибрации, зафиксируйте сервер. Откройте защелки стойки и затяните винты, чтобы надежно зафиксировать систему.



1 Защелки стойки

2 Передний винт

Порядок снятия

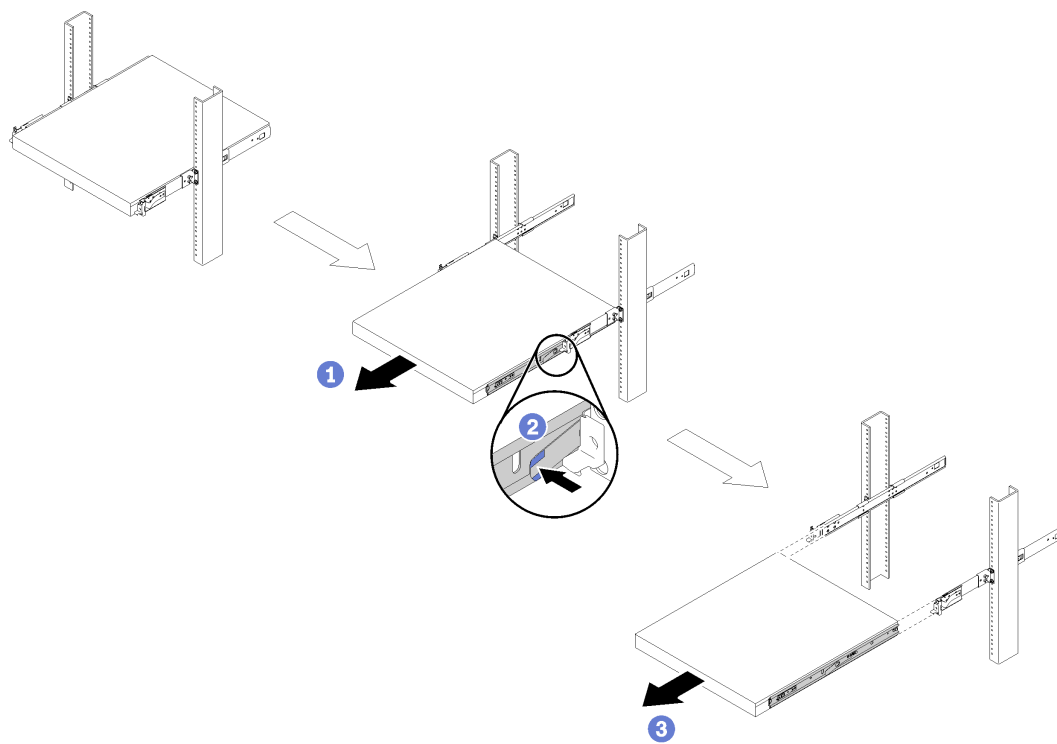
Снятие системы со стойки

Примечание: При выполнении шага 3 необходимо иметь достаточную помощь и соблюдать правила техники безопасности.

Шаг 1. Отключите все кабели с задней стороны сервера. Откройте защелку стойки с лицевой стороны сервера и ослабьте передние винты; затем медленно выдвиньте сервер до упора.

Шаг 2. Нажмите на защелки.

Шаг 3. Аккуратно извлеките сервер из стойки.



Первое издание (Июль 2019 г.)

© Copyright Lenovo 2019.

LENOVO и THINKSYSTEM являются товарными знаками Lenovo. Все прочие товарные знаки являются собственностью соответствующих владельцев.

УВЕДОМЛЕНИЕ ОБ ОГРАНИЧЕНИИ ПРАВ. Если данные или программное обеспечение предоставляются в соответствии с контрактом Управления служб общего назначения США (GSA), на их использование, копирование и разглашение распространяются ограничения, установленные соглашением № GS-35F-05925.

Printed in China

(1P) P/N: SP47A46600

