
Безынструментальные фрикционные направляющие ThinkSystem v2

Сначала ознакомьтесь с представленными ниже рекомендациями

Изучите сведения по технике безопасности и информацию о кабелях в документации, поставляемой со стойкой. Прежде чем устанавливать сервер в стойку, прочитайте следующие рекомендации:

- Для установки в стойку устройств высотой 2U/4U и более требуются не менее двух человек.
- Некоторые рисунки могут не соответствовать вашему серверу. Серверы всех типов снимаются и устанавливаются одинаково.
- Чтобы узнать допустимую максимальную температуру воздуха в помещении, обратитесь к *Руководству по обслуживанию*.
- Устанавливайте сервер только в стойку с перфорированными дверцами.
- Не перекрывайте никакие вентиляционные отверстия. Как правило, для обеспечения необходимого воздушного потока необходимо пространство шириной 15 см (6 дюймов).
- Для стойки с горизонтальной установкой оборудования:
 - Планируйте установку устройств, начиная с нижней части стойки.
 - Самое тяжелое устройство должно устанавливаться внизу стойки.
 - Не оставляйте открытого пространства над сервером, установленным в стойку, или под ним. Во избежание повреждения компонентов сервера всегда устанавливайте панель-заглушку, чтобы прикрыть пустое пространство и обеспечить правильную циркуляцию воздуха.
 - Не выдвигайте более одного устройства из стойки за раз.
- Для стойки с вертикальной установкой оборудования:
 - Планируйте установку устройств, начиная с центра стойки.
 - Самое тяжелое устройство следует устанавливать в центре стойки.
 - Не оставляйте открытого пространства слева и справа от установленного в стойку сервера. Во избежание повреждения компонентов сервера всегда устанавливайте панель-заглушку, чтобы прикрыть пустое пространство и обеспечить правильную циркуляцию воздуха.
- Не ставьте никакие предметы на устройства, установленные в стойку.
- Подключайте шнуры питания к электрическим розеткам с правильно подведенными кабелями и надлежащим заземлением.
- Не перегружайте электрическую розетку при установке в стойку нескольких устройств.
- Снимите дверцы и боковые панели стойки для облегчения доступа во время установки.
- Устанавливайте сервер в стойку, соответствующую следующим требованиям:
 - Минимальная глубина между передним монтажным фланцем и внутренней частью передней дверцы составляет 70 мм (2,76 дюйма).
 - Минимальная глубина между задним монтажным фланцем и внутренней частью задней дверцы составляет 190 мм (7,48 дюйма).
 - Максимальное расстояние между передним и задним фланцами EIA стойки составляет 810 мм (31,9 дюйма).
 - Если в одну стойку требуется установить направляющие и блок PDU 0U, высота/ширина стойки должна быть не менее 42U.

Уведомление по технике безопасности



ОСТОРОЖНО:

Убедитесь, что направляющие подходят для вашей модели сервера, и при подъеме соблюдайте правила техники безопасности



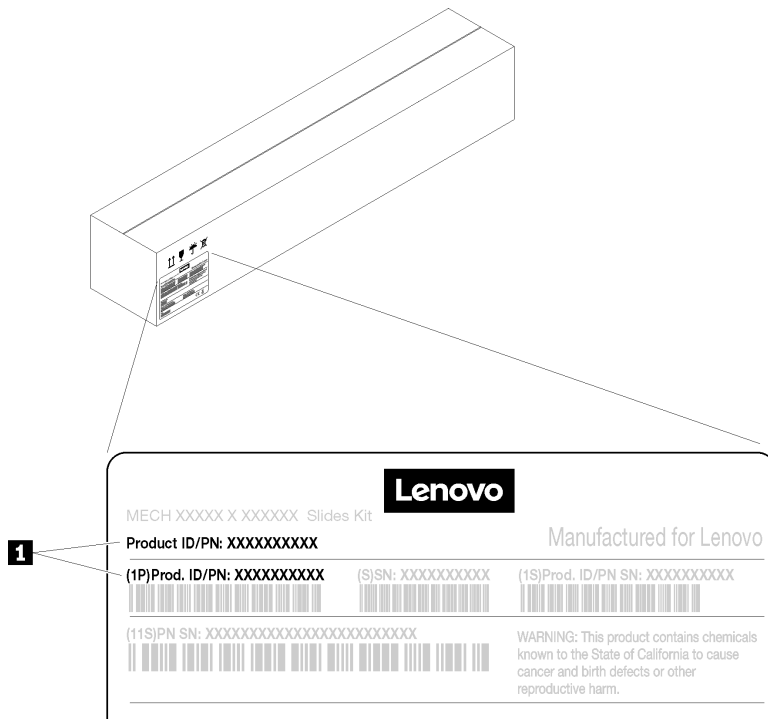
Таблица поддержки направляющих

Подробные сведения о поддержке направляющих см. по следующему адресу: <https://en.resources.lenovo.com/brochures/thinksystem-rail-support-matrix>



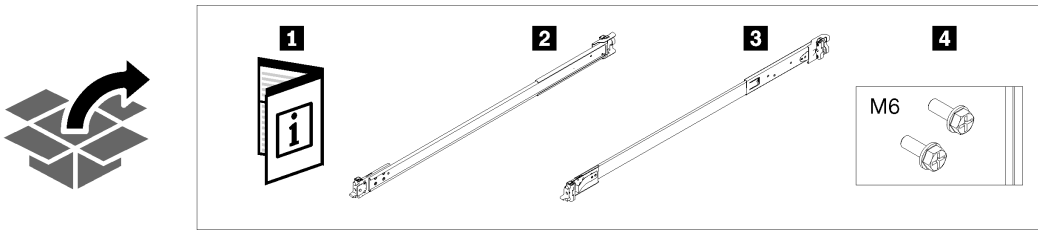
Номер компонента

Найдите на показанной на рисунке наклейке номер компонента направляющих и воспользуйтесь им для определения модели ваших направляющих в указанной выше таблице поддержки направляющих.



1 Номер компонента (10 цифр)

В комплект поставки направляющих входят следующие компоненты:



1 Документ

2 Левая направляющая

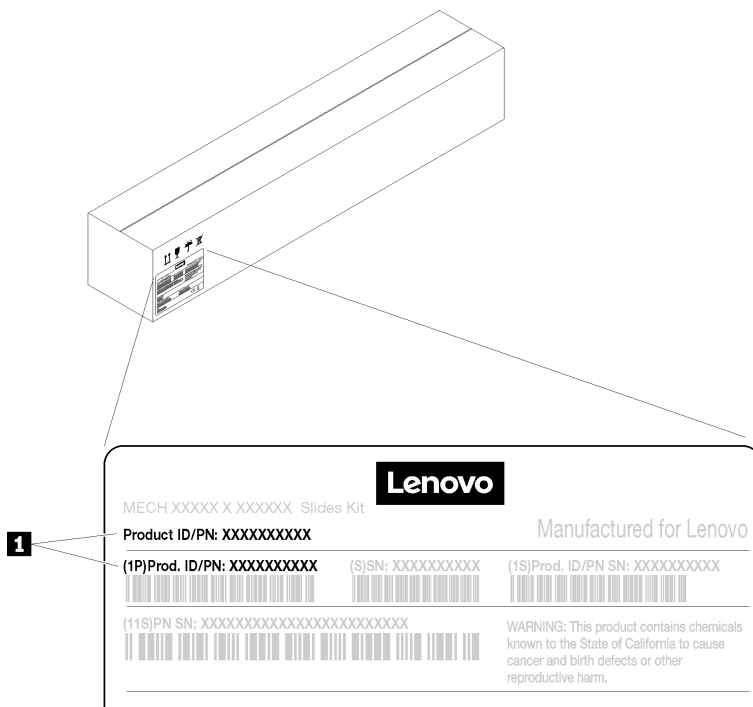
3 Правая направляющая

4 Два винта М6

Примечание: При установке внешней направляющей в стойку с вертикальной установкой оборудования используйте левую направляющую в качестве верхней, а правую — в качестве нижней.

Стойки с горизонтальной и вертикальной установкой оборудования

В стойке с горизонтальной установкой оборудования серверы устанавливаются и размещаются горизонтально. В стойке с вертикальной установкой оборудования серверы устанавливаются и размещаются вертикально. См. следующий рисунок.



1 Стойка с горизонтальной установкой оборудования

2 Стойка с вертикальной установкой оборудования

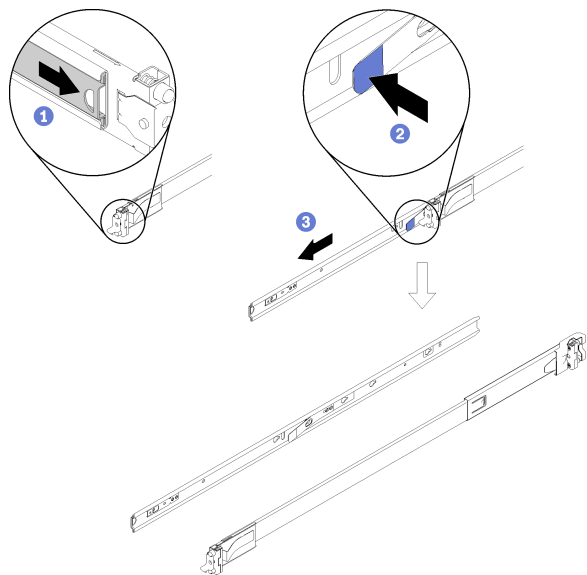
Порядок установки

1. Удаление внутренних направляющих

Шаг 1. Потяните внутреннюю направляющую наружу, пока не увидите защелку.

Шаг 2. Нажмите на защелку.

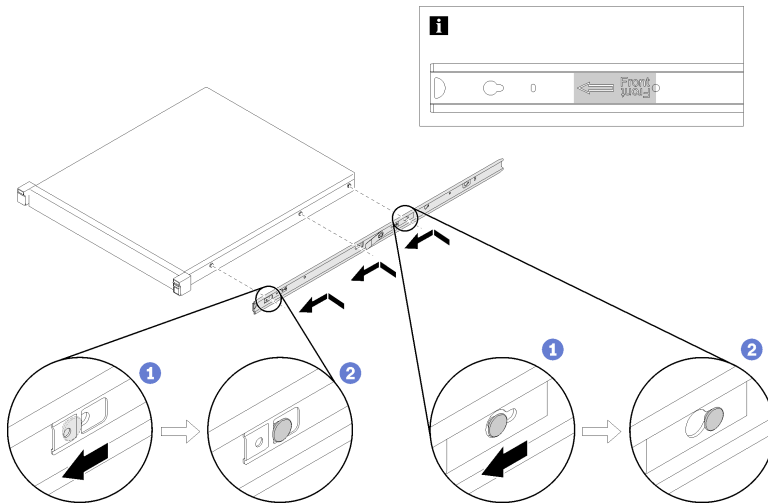
Шаг 3. Вытащите внутреннюю направляющую из внешней направляющей.



2. Установка внутренних направляющих на систему

Шаг 1. Совместите монтажные отверстия на внутренней направляющей с соответствующими монтажными штифтами направляющей на боковой стороне сервера.

Шаг 2. Нажмите на внутреннюю направляющую в показанном на рисунке направлении, чтобы монтажные штифты на сервере вошли в зацепление с ней.



Примечание

- При прикреплении внутренней направляющей к серверу или блоку направляющих лицевая часть этикетки Front всегда должна быть направлена вперед.
- Количество крепежных контактов направляющих с боковой стороны сервера может различаться в зависимости от модели сервера.

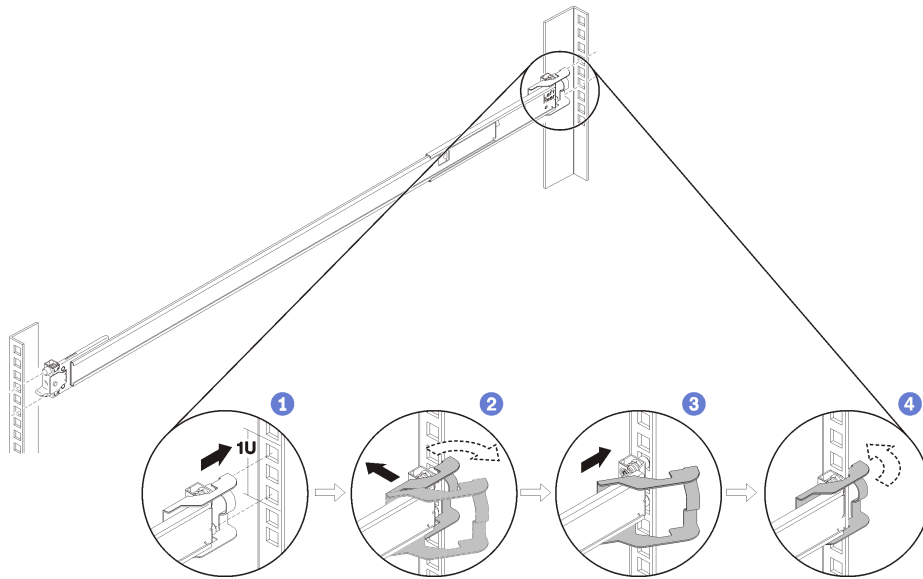
3. Установка задней крепежной скобы на стойку

Шаг 1. Совместите штифты на заднем крае внешней направляющей с отверстиями с задней стороны стойки.

Шаг 2. Немного переместите направляющую в сторону, чтобы задняя защелка монтажной скобы вошла в зацепление с рамой, а затем нажмите на внешнюю направляющую в направлении наружу, как показано на рисунке.

Шаг 3. Нажмите на направляющую в направлении назад, чтобы штифты вошли в соответствующие отверстия в стойке.

Шаг 4. Скоба зафиксируется автоматически.



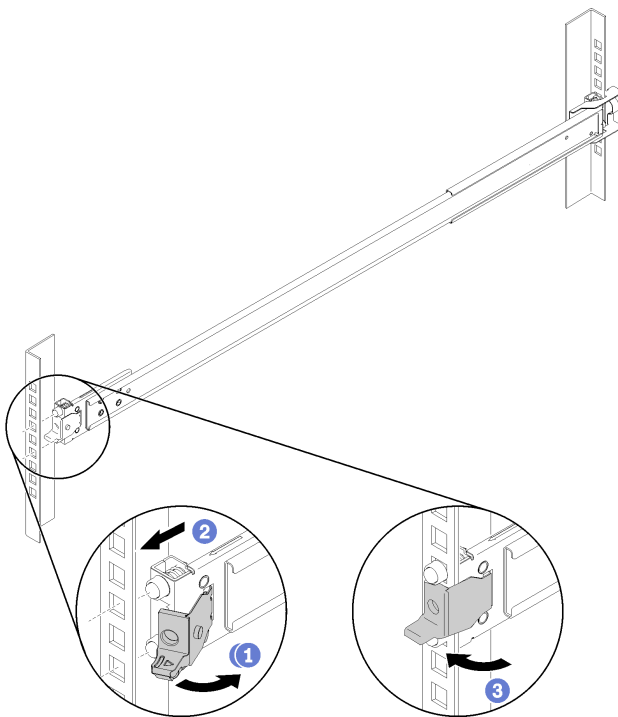
Примечание: При установке направляющей в стойку с вертикальной установкой оборудования используйте левую направляющую в качестве верхней, а правую — в качестве нижней. Способы установки в обеих стойках одинаковы.

4. Установка передней крепежной скобы на стойку

Шаг 1. Откройте переднюю скобу и совместите передний край внешней направляющей с отверстиями в стойке. Убедитесь, что передний и задний края направляющей находятся на одном и том же уровне по горизонтали.

Шаг 2. Потяните внешнюю направляющую в показанном на рисунке направлении, чтобы штифты зашли в соответствующие отверстия.

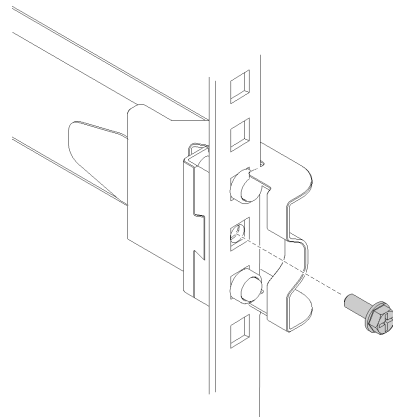
Шаг 3. Закройте переднюю скобу, чтобы зафиксировать направляющую в нужном положении.



Примечание: При установке направляющей в стойку с вертикальной установкой оборудования используйте левую направляющую в качестве верхней, а правую — в качестве нижней. Способы установки в обеих стойках одинаковы.

5. Установка задних винтов (необязательно)

Если требуется осуществить поставку стойки с установленным сервером или поместить стойку в зону возможной вибрации, установите винты М6 сзади рельсов.

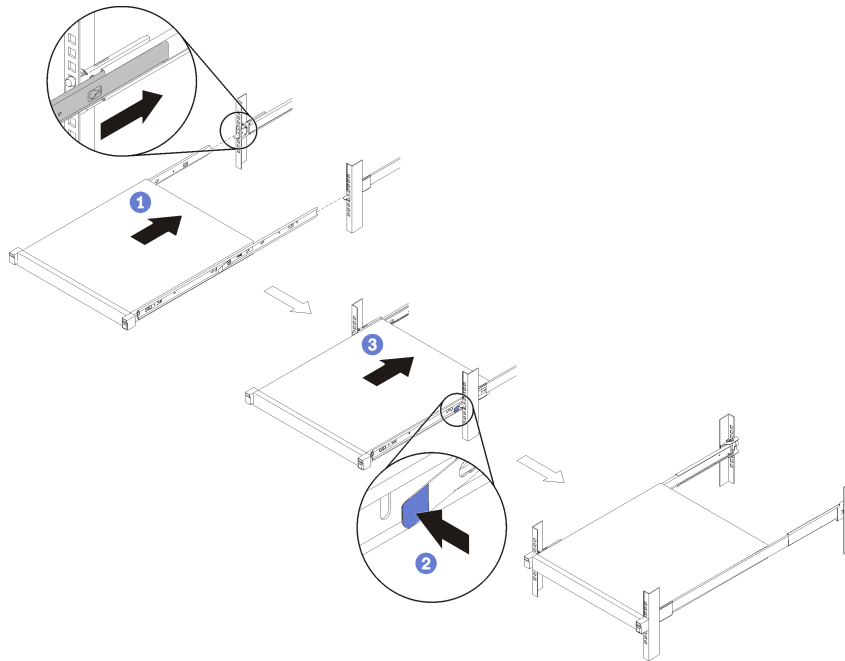


6. Установка системы на направляющие в стойке с горизонтальной установкой оборудования

Шаг 1. Осторожно поднимите сервер и выровняйте его относительно направляющих. Расположите сервер, как показано на рисунке, и вставьте его в стойку.

Шаг 2. Нажмите на защелки.

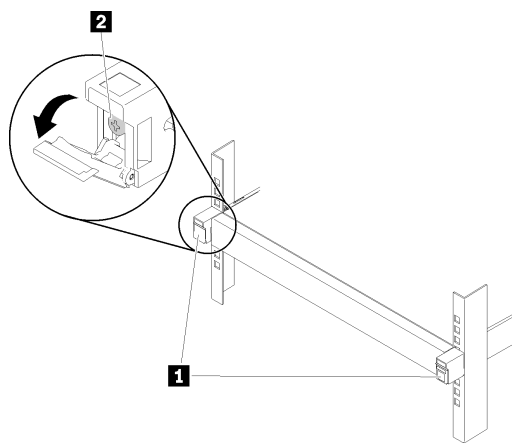
Шаг 3. Полностью вставьте сервер в стойку до щелчка.



Примечание: Для установки системы в стойку с вертикальной установкой оборудования выполните те же действия.

7. Затягивание передних винтов (необязательно)

Зафиксируйте сервер, прежде чем перемещать стойку или устанавливать ее в зоне возможной вибрации. Откройте защелки стойки и затяните винты, чтобы надежно зафиксировать направляющую.



1 Защелки стойки

2 Передний винт

Порядок снятия

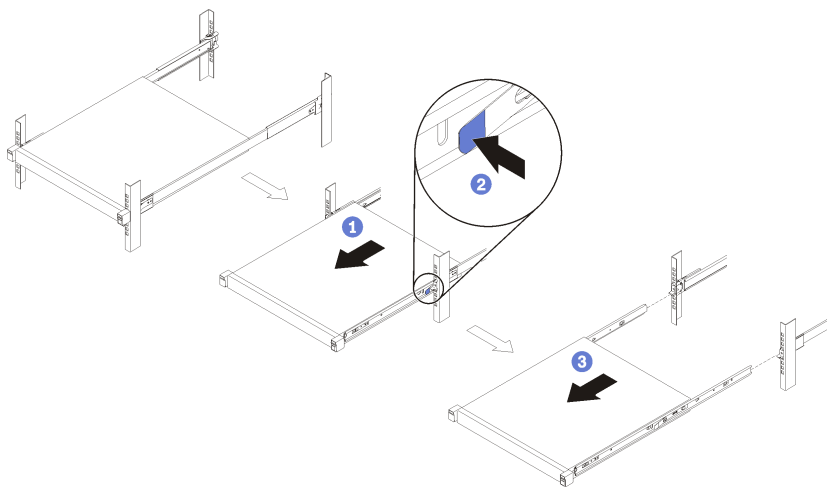
Снятие системы со стойки с горизонтальной установкой оборудования

Примечание: При выполнении шага 3 необходимо иметь достаточную помощь и соблюдать правила техники безопасности.

Шаг 1. Отключите все кабели с задней стороны сервера. Откройте защелку стойки с лицевой стороны сервера и медленно выдвиньте сервер до упора.

Шаг 2. Нажмите на защелки.

Шаг 3. Аккуратно извлеките сервер из стойки.



Примечание: Для снятия системы со стойки с вертикальной установкой оборудования выполните те же действия.

Первое издание (Август 2019 г.)

© Copyright Lenovo 2019.

LENOVO и THINKSYSTEM являются товарными знаками Lenovo. Все прочие товарные знаки являются собственностью соответствующих владельцев.

УВЕДОМЛЕНИЕ ОБ ОГРАНИЧЕНИИ ПРАВ. Если данные или программное обеспечение предоставляются в соответствии с контрактом Управления служб общего назначения США (GSA), на их использование, копирование и разглашение распространяются ограничения, установленные соглашением № GS-35F-05925.

Printed in China

(1P) P/N: SP47A37082

