
ชุดรางที่ใช้สกรูยึด 2 ตัวแบบเสียดทานของ ThinkSystem

โปรดอ่านคำแนะนำก่อน

โปรดดูเอกสารที่มาพร้อมกับชุดแร็คสำหรับข้อมูลด้านความปลอดภัยและการเดินสาย โปรดอ่านคำแนะนำด้านล่างต่อไปนี้ ก่อนดำเนินการติดตั้งเซิร์ฟเวอร์เข้ากับตู้แร็ค:

- ภาพประกอบบางภาพอาจแตกต่างจากเซิร์ฟเวอร์ของคุณ เซิร์ฟเวอร์ทุกประเภทมีการถอดออกและติดตั้งด้วยวิธีที่คล้ายกัน
- ดูข้อมูลเกี่ยวกับอุณหภูมิสูงสุดในห้องได้ที่คู่มือการบำรุงรักษา
- อย่าปิดกั้นช่องระบายอากาศ ซึ่งโดยปกติควรมีพื้นที่ 15 ซม. (6 นิ้ว) เพื่อให้อากาศถ่ายเทได้ดี
- วางแผนการติดตั้งอุปกรณ์ โดยเริ่มจากชั้นล่างสุดของตู้แร็ค
- ติดตั้งอุปกรณ์ที่หนักที่สุดไว้ชั้นล่างสุดของตู้แร็ค
- อย่าติดตั้งอุปกรณ์ให้ยื่นออกมาจากตู้แร็คพร้อมกันมากกว่าหนึ่งชั้น
- ห้ามวางสิ่งของใดๆ บนอุปกรณ์ที่ติดตั้งอยู่บนตู้แร็ค
- ต่อสายไฟทั้งหมดเข้ากับเต้ารับไฟฟ้าที่เดินสายไฟและสายดินอย่างเหมาะสม
- เมื่อติดตั้งอุปกรณ์หลายเครื่องในแร็ค อย่าเสียบอุปกรณ์จนเกินจำนวนที่เต้ารับไฟฟ้าจะรับได้
- ความกว้างสูงสุดของแผ่นยึดคือ 225.6 มม. (8.9 นิ้ว)

คำประกาศด้านความปลอดภัย



ข้อควรระวัง:

ตรวจสอบว่าใช้รางได้กับรุ่นเซิร์ฟเวอร์ของคุณ และใช้แนวทางการปฏิบัติที่ปลอดภัยขณะยก



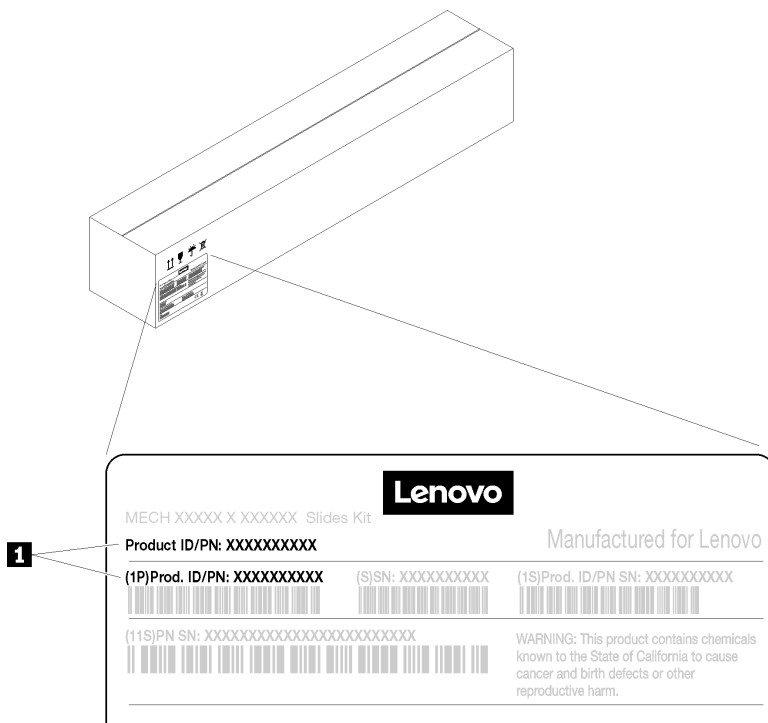
เมทริกซ์การสนับสนุน

ดูข้อมูลรายละเอียดเกี่ยวกับรุ่นที่ใช้ได้กับรางที่เว็บไซต์ต่อไปนี้: <https://en.resources.lenovo.com/brochures/thinksystem-rail-support-matrix>



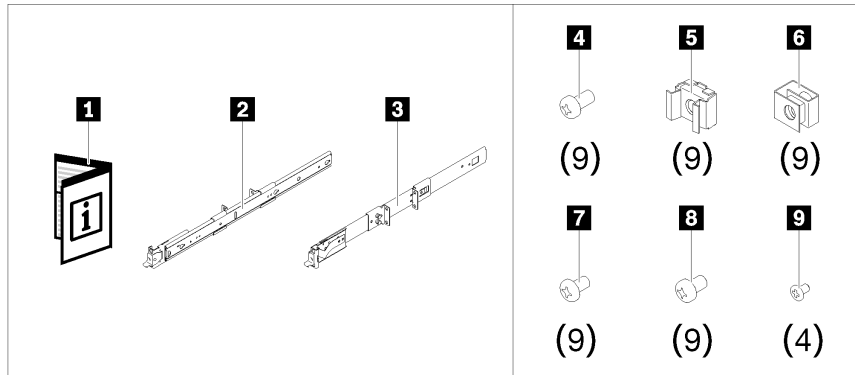
หมายเลขชิ้นส่วน

ค้นหาหมายเลขชิ้นส่วนของรางที่ป้ายตามที่แสดงไว้นี้ ใช้หมายเลขชิ้นส่วนเพื่อระบุรุ่นรางของคุณในเมทริกซ์การสนับสนุนของรางด้านบน



1 หมายเลขชิ้นส่วน (10 หลัก)

ชุดรางประกอบด้วยอุปกรณ์ต่อไปนี้:



- 1** เอกสาร
- 2** รางด้านซ้าย
- 3** รางด้านขวา
- 4** สกรู M5 แก้วตัว (สำหรับแร็คที่มีรูทรงสี่เหลี่ยมและรูทรงกลม)
- 5** น็อตตัวครอบแก้วตัว (สำหรับแร็คที่มีรูทรงสี่เหลี่ยม)
- 6** น็อตยึดคลิป (สำหรับแร็คที่มีรูทรงกลม)
- 7** สกรู 10-32 แก้วตัว (สำหรับแร็คแบบเกลียว)
- 8** สกรู 12-24 แก้วตัว (สำหรับแร็คแบบเกลียว)
- 9** สกรูสี่ตัว (สำหรับบางเซิร์ฟเวอร์)

ดูข้อมูลรายละเอียดเกี่ยวกับรุ่นที่ใช้ได้กับรางที่เว็บไซต์ต่อไปนี้: <https://en.resources.lenovo.com/brochures/thinksystem-rail-support-matrix>

ขั้นตอนการติดตั้ง

1. ถอดรางด้านในออก

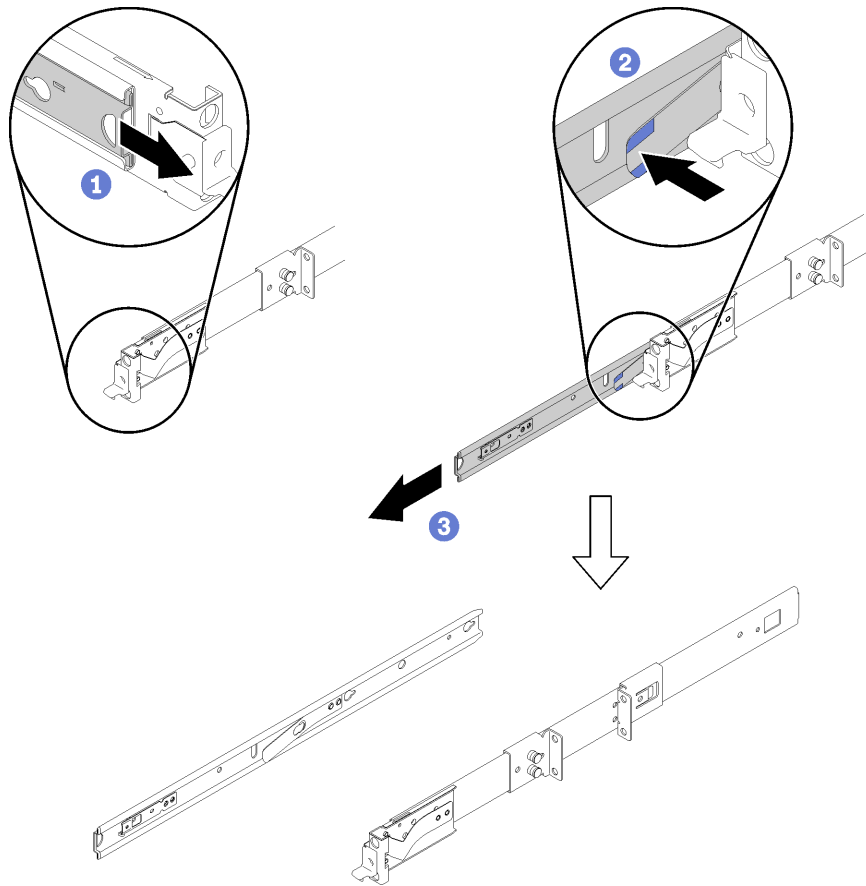
หมายเหตุ: รูปที่แสดงด้านล่างคือรางด้านขวา

ขั้นที่ 1 ดึงรางด้านในออกจนกว่าคุณจะเห็นสลักปลดลิ้น

ขั้นที่ 2 กดสลักปลดลิ้น

ขั้นที่ 3 ดึงรางด้านในออกจากรางด้านนอก

ขั้นที่ 4 ทำซ้ำขั้นตอนที่ 1-3 บนรางด้านซ้าย



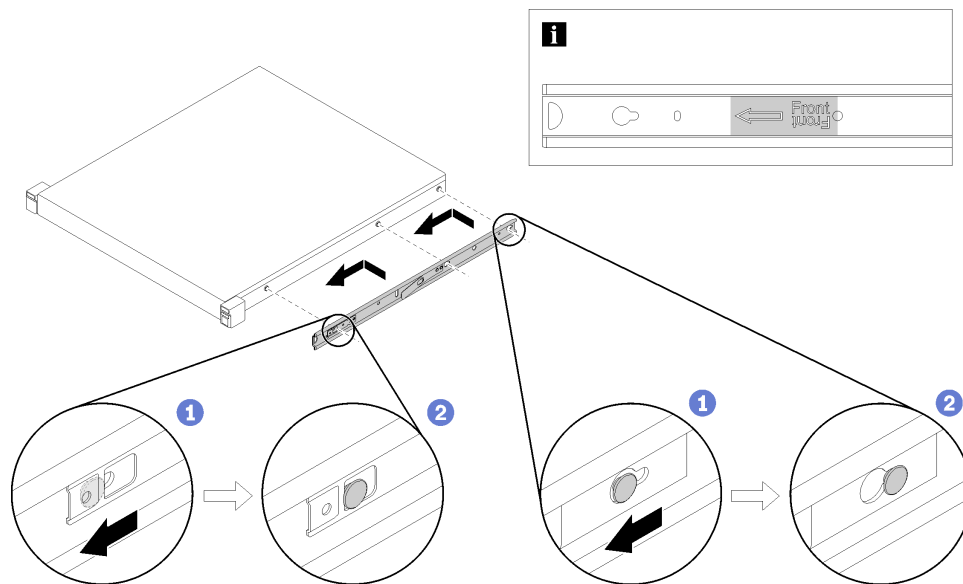
2. ติดตั้งรางด้านในลงในระบบ

หมายเหตุ: รูปที่แสดงด้านล่างคือรางด้านขวา

ขั้นที่ 1 จัดตำแหน่งให้รูยึดบนรางด้านในอยู่ตรงกับหมุดการต่อเชื่อมสำหรับยึดรางบริเวณด้านข้างของเซิร์ฟเวอร์

ขั้นที่ 2 ดันรางด้านในเข้าไปตามภาพจนกว่าหมุดการต่อเชื่อมบนเซิร์ฟเวอร์จะล็อกเข้ากับรางด้านใน

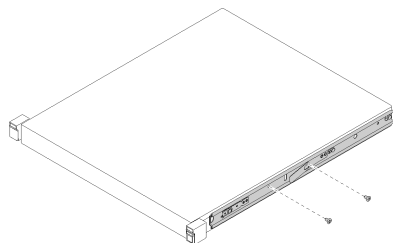
ขั้นที่ 3 ทำซ้ำขั้นตอนที่ 1-2 บนรางด้านซ้าย



หมายเหตุ:

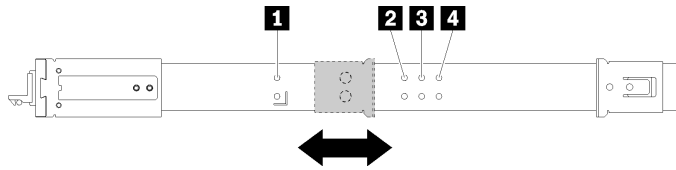
- ตรวจสอบให้แน่ใจว่าคำว่า "Front" หันออกด้านหน้าเสมอเมื่อประกอบรางด้านในเข้ากับเซิร์ฟเวอร์หรือส่วนประกอบรางเลื่อน
- จำนวนหมุดยึดรางที่ด้านข้างของเซิร์ฟเวอร์อาจไม่ตรงกับจำนวนหมุดยึดที่แสดงในภาพประกอบ ทั้งนี้ขึ้นอยู่กับเซิร์ฟเวอร์แต่ละรุ่น

ขั้นที่ 4 ให้เสียบและขันสกรูยึดตัวที่รางซ้ายและรางขวาหากจำเป็น (ขึ้นอยู่กับเซิร์ฟเวอร์แต่ละรุ่น) ดูข้อมูลรายละเอียดเกี่ยวกับรุ่นที่ใช้ได้กับรางที่เว็บไซต์ต่อไปนี้: <https://en.resources.lenovo.com/brochures/thinksystem-rail-support-matrix>



3. ปรับตำแหน่งของโครงยึดบานเลื่อน (อุปกรณ์เสริม)

ตำแหน่งโครงยึดสำหรับเชอร์ฟเวอร์ที่มีความลึกไม่เท่ากัน:



❶ ความลึกของเชอร์ฟเวอร์: 480 มม. - 560 มม. (ตำแหน่งเริ่มต้น)

❷ ความลึกของเชอร์ฟเวอร์: 675 มม. - 752 มม.

❸ ความลึกของเชอร์ฟเวอร์: 700 มม. - 779 มม.

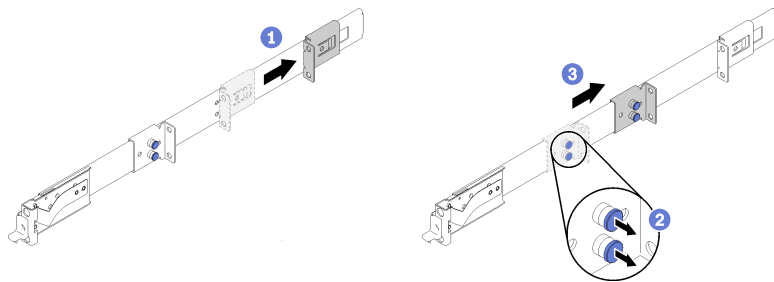
❹ ความลึกของเชอร์ฟเวอร์: 725 มม. - 805 มม.

หมายเหตุ: คุณอาจต้องปรับโครงยึดเพื่อให้แน่ใจว่าจุดศูนย์กลางถ่วงของเชอร์ฟเวอร์อยู่ในราง โดยอ้างอิงจากขนาดของเชอร์ฟเวอร์ โดยมีขั้นตอนดังต่อไปนี้

ขั้นที่ 1 เลื่อนโครงยึดบานเลื่อนไปที่ด้านหลังดังภาพ

ขั้นที่ 2 ดึงหมุดที่โครงยึดบานเลื่อนด้านหน้าออก

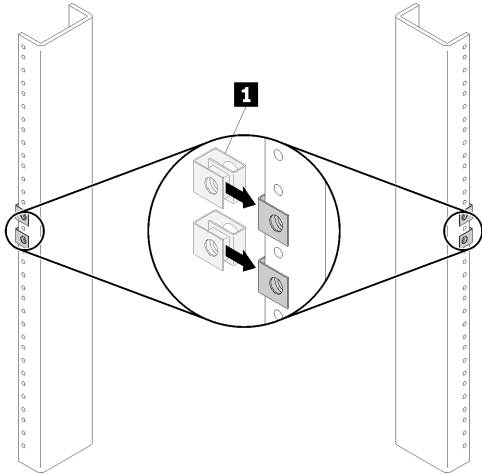
ขั้นที่ 3 เลื่อนโครงยึดด้านหน้าเพื่อให้หมุดล็อกเข้ากับรูที่ตรงกันบนราง



4. ชั้นน็อตเข้ากับแร็ค

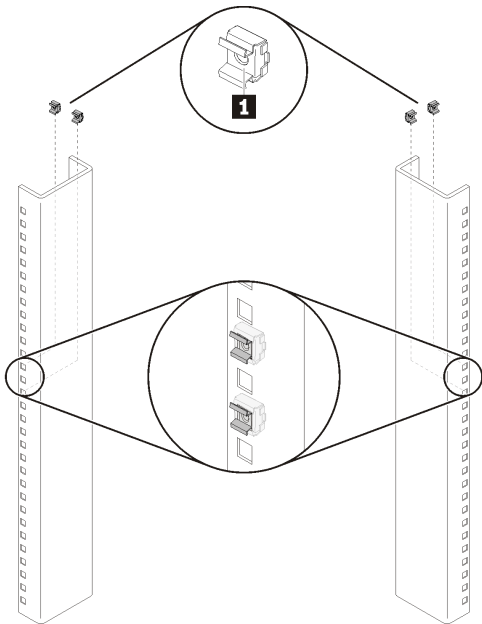
หมายเหตุ: สำหรับแร็คแบบเกลียว ให้ข้ามไปทำตามขั้นที่ 5 ในหน้าถัดไป

- สำหรับแร็คที่มีรูทรงกลม ให้ชั้นน็อตยึดคดลิปเข้ากับแร็คดังภาพ



1 น็อตยึดคดลิป

- สำหรับแร็คที่มีรูทรงสี่เหลี่ยม ให้ชั้นน็อตตัวครอบเข้ากับแร็คดังภาพ



1 น็อตตัวครอบ

5. ติดตั้งรางเข้ากับแร็ค

หมายเหตุ: รูปที่แสดงด้านล่างคือรางด้านขวา

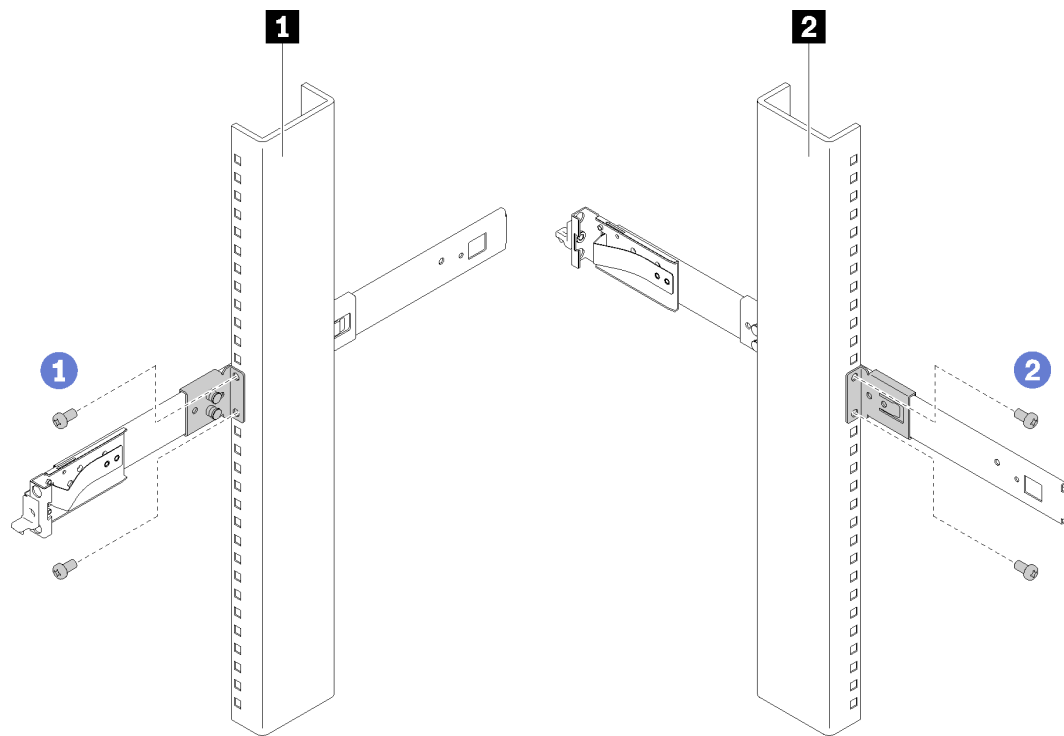
ใช้วิธีเดียวกันนี้ในการติดตั้งรางเข้ากับแร็คทุกประเภท:

- สำหรับแร็คที่มีรูทรงสี่เหลี่ยม ให้ใช้สกรู M5 และน็อตตัวครอบ
- สำหรับแร็คที่มีรูทรงกลม ให้ใช้สกรู M5 และนอตยึดคัลิป
- สำหรับแร็คแบบเกลียว ให้ใช้เฉพาะสกรู 10-32 หรือ 12-24 เท่านั้น (ขันอยู่กับแร็ค)

ขั้นที่ 1 จัดแนวรางให้ตรงกับแร็ค แล้วขันสกรูยึดด้านหน้าของราง

ขั้นที่ 2 ปรับโครงยึดบานเลื่อนด้านหลังเข้ากับแร็ค แล้วขันสกรูยึดราง

ขั้นที่ 3 ทำซ้ำขั้นตอนที่ 1-2 บนรางด้านซ้าย



1 การขันสกรูที่ด้านหน้าของแร็ค

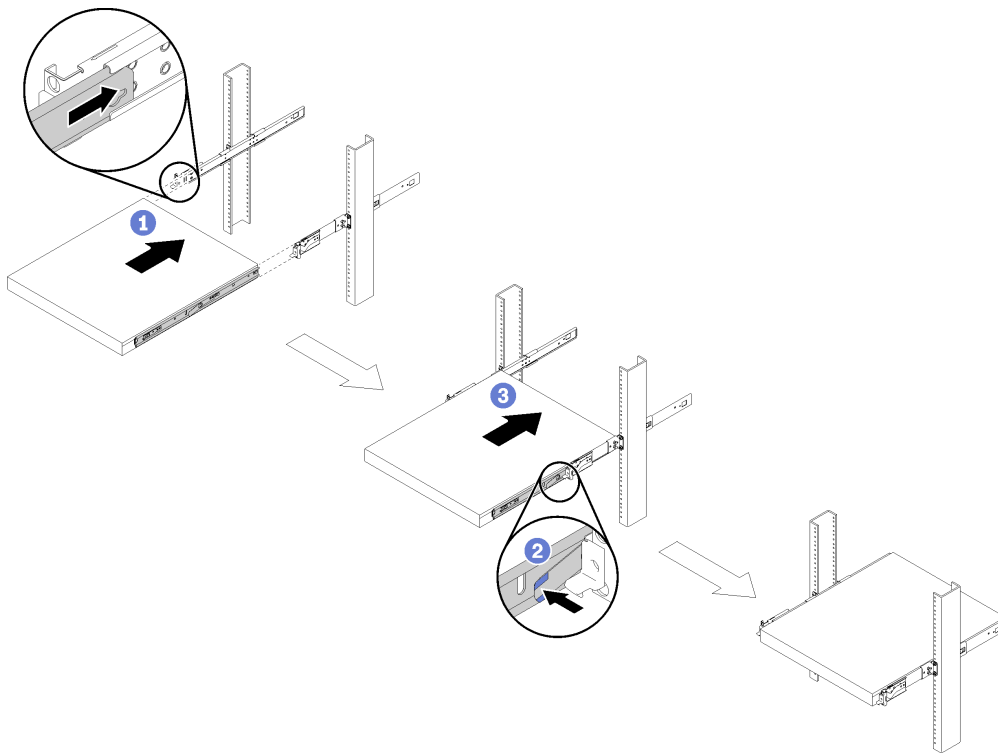
2 การขันสกรูที่ด้านหลังของแร็ค

6. เลื่อนระบบเข้ากับรางในแร็ค

ขั้นที่ 1 ค่อยๆ ยกเซิร์ฟเวอร์ขึ้น โดยให้เซิร์ฟเวอร์ตรงกับรางเลื่อน จัดตำแหน่งของเซิร์ฟเวอร์ดังกล่าว แล้วดันเซิร์ฟเวอร์เข้าไปในแร็ค

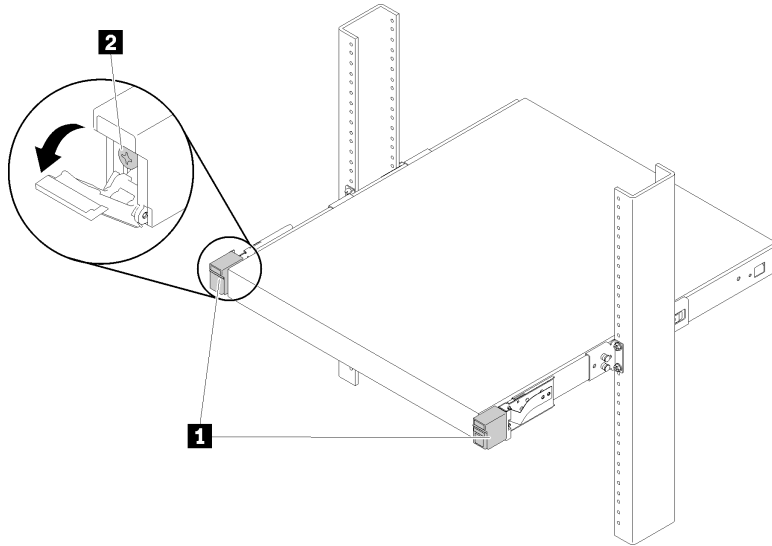
ขั้นที่ 2 กดสลักปลดล็อก

ขั้นที่ 3 ดันเซิร์ฟเวอร์เข้าไปในแร็คให้สุดจนกว่าเซิร์ฟเวอร์จะล็อกเข้าที่และได้ยินเสียงคลิก



7. ชั้นสกรูด้านหน้าให้แน่น (ไม่บังคับ)

ยัดเชิฟเวอร์ก่อนที่จะย้ายแร็ค หรือก่อนที่จะวางแร็คในพื้นที่ที่เสี่ยงต่อการสั่นสะเทือน เปิดสลักปลดล็อกแร็ค แล้วขันสกรูให้แน่นเพื่อยึดระบบให้มั่นคง



1 สลักปลดล็อกแร็ค

2 สกรูด้านหน้า

ขั้นตอนการถอดออก

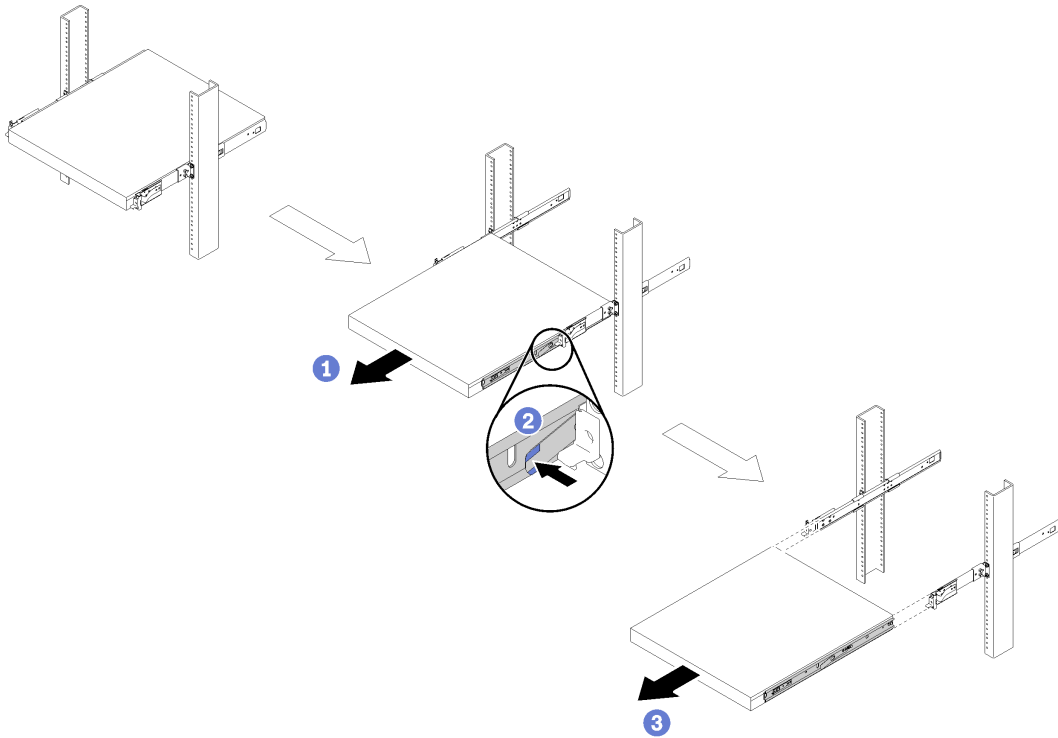
การถอดระบบออกจากแร็ค

หมายเหตุ: ตรวจสอบให้แน่ใจว่าได้รับความช่วยเหลืออย่างเพียงพอและใช้แนวทางปฏิบัติที่ปลอดภัยขณะดำเนินการตามขั้นที่ 3

ขั้นที่ 1 ถอดสายทั้งหมดออกจากด้านหลังของเซิร์ฟเวอร์ เปิดสลักปลดล็อกแร็คที่ด้านหน้าของเซิร์ฟเวอร์ แล้วคลายสกรูด้านหน้าออก จากนั้นค่อยๆ เลื่อนเซิร์ฟเวอร์ออกจนสุด

ขั้นที่ 2 กดสลักปลดล็อก

ขั้นที่ 3 ค่อยๆ ดึงเซิร์ฟเวอร์ออกจากแร็ค



ฉบับตีพิมพ์ครั้งที่หนึ่ง (กรกฎาคม 2019)

© Copyright Lenovo 2019.

LENOVO และ THINKSYSTEM เป็นเครื่องหมายการค้าของ Lenovo เครื่องหมายการค้าอื่น ๆ ทั้งหมดเป็นทรัพย์สิน
ของเจ้าของชื่อนั้น ๆ

ประกาศเกี่ยวกับสิทธิ์แบบจำกัดและได้รับการกำหนด: หากมีการนำเสนอข้อมูลหรือซอฟต์แวร์ตามสัญญา General Services
Administration (GSA) การใช้ การผลิตซ้ำ หรือการเปิดเผยจะเป็นไปตามข้อจำกัดที่กำหนดไว้ในสัญญาหมายเลข GS-35F-
05925

Printed in China
(1P) P/N: SP47A46601

