

配置安裝手冊

直立式立架配置

本文件提供有關安裝和卸下直式立架配置的重要資訊。

安裝直式立架配置

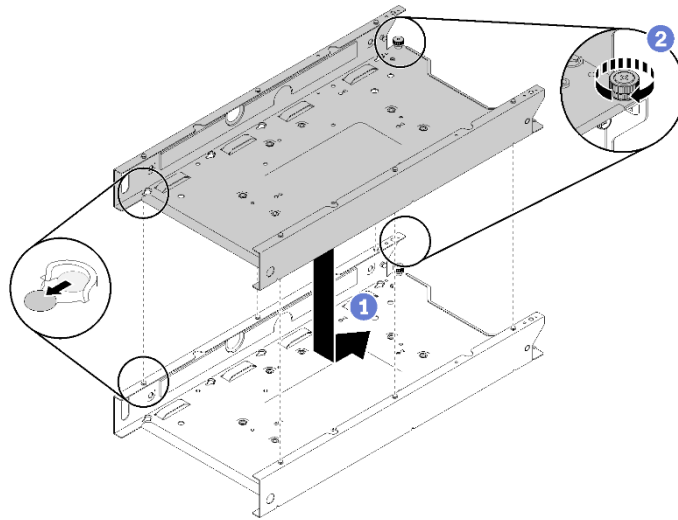
若要安裝直式立架配置，請完成下列步驟。

附註：在節點前方保留 500 mm 的空間，以便有足夠的空間可安裝和卸下節點。

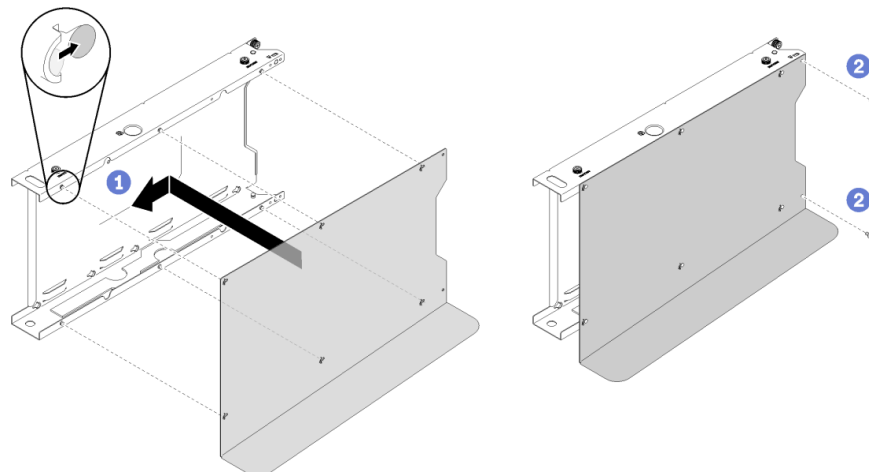
1. 如果您要堆疊節點，請完成下列步驟。

- 1 將六個 T 型插腳鉤住適當位置，然後將節點套筒向後滑動。
- 2 鎖緊翼型螺絲。
- 3 重複步驟 1 和步驟 2 來堆疊節點套筒。

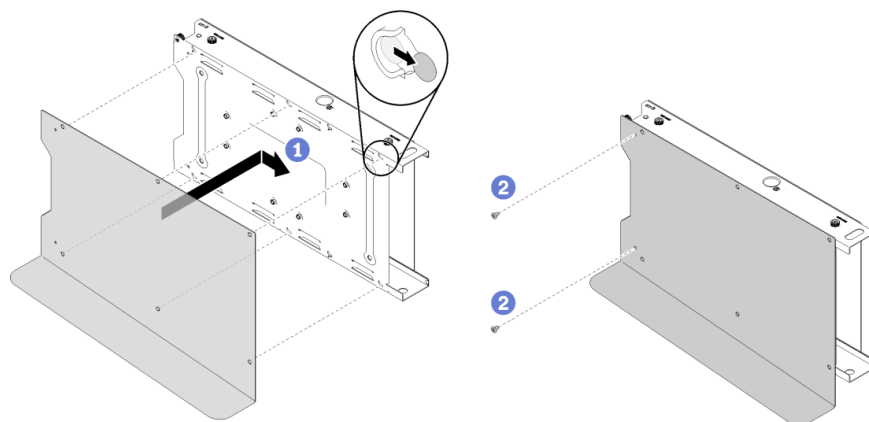
附註：直式立架最多支援三個節點堆疊。



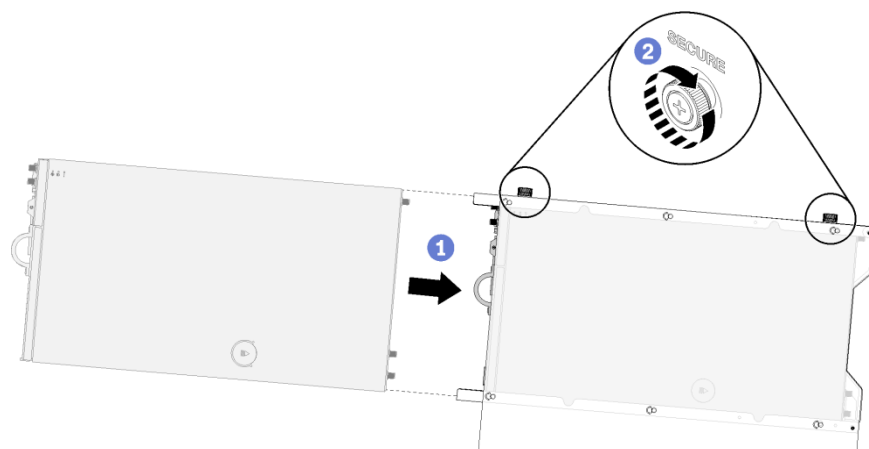
2. 將右側書架與節點套筒對齊，並輕輕地向左推動書架，讓六個 T 型插腳鉤住適當位置；然後鎖緊兩個螺絲。



3. 將左側書架與節點套筒對齊，並輕輕地向右推動書架，讓六個 T 型插腳鉤住適當位置；然後鎖緊兩個螺絲。



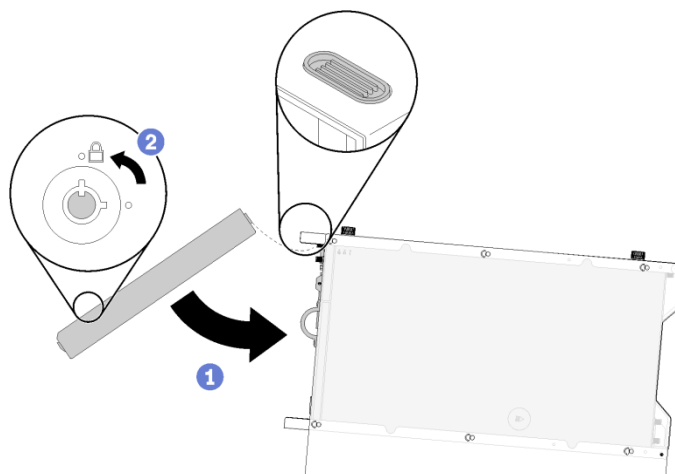
4. 將節點與節點套筒對齊，並將節點滑入定位；然後鎖緊兩個翼型螺絲。如果您還要安裝其他節點，請重複上述步驟。



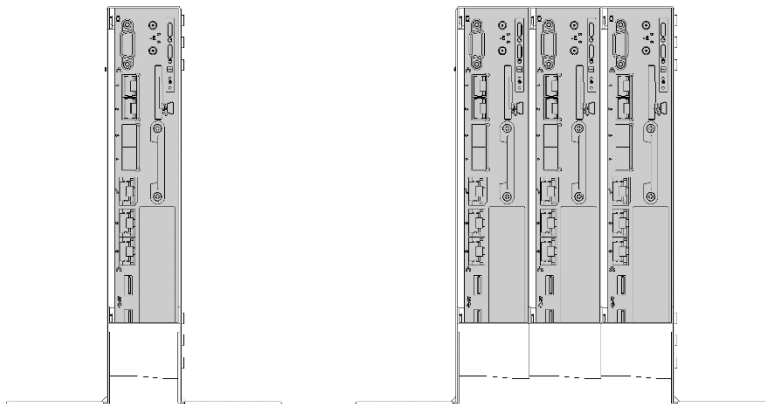
5. 小心地將安全擋板上的卡榫插入插槽；然後將安全擋板朝內旋轉，直到另一側卡入定位為止。

6. 請使用鑰匙鎖定安全擋板。

7. 如果您還要安裝其他安全擋板，請重複步驟 5 和步驟 6。



8. 如果您需要安裝鎖定位置開關，請參閱 *維護手冊*。否則，請依照下圖小心地放置機器。

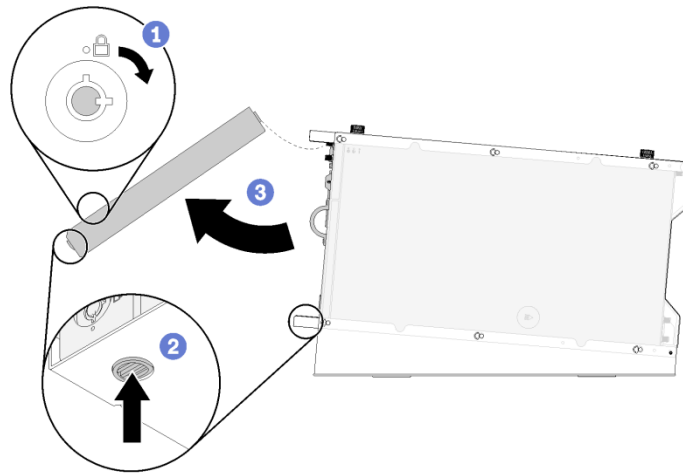


卸下直式立架配置

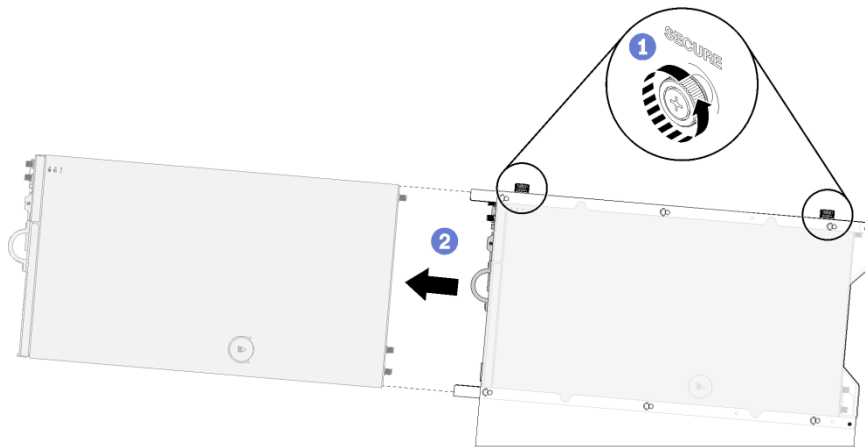
若要卸下直式立架配置，請完成下列步驟。

附註：在節點前方保留 500 mm 的空間，以便有足夠的空間可安裝和卸下節點。

1. 請使用鑰匙解除鎖定安全擋板。
2. 按下鬆開卡榫，然後將安全擋板向外旋轉，將其從節點套筒卸下。
3. 如果您還要卸下其他安全擋板，請重複步驟 1 和步驟 2。

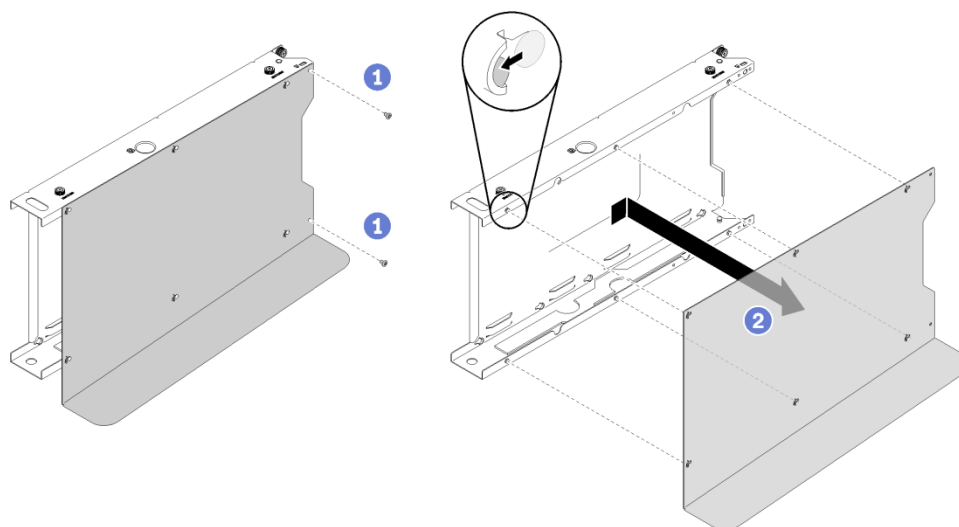


4. 鬆開兩個翼型螺絲，並將節點滑出節點套筒。如果您還要卸下其他節點，請重複上述步驟。



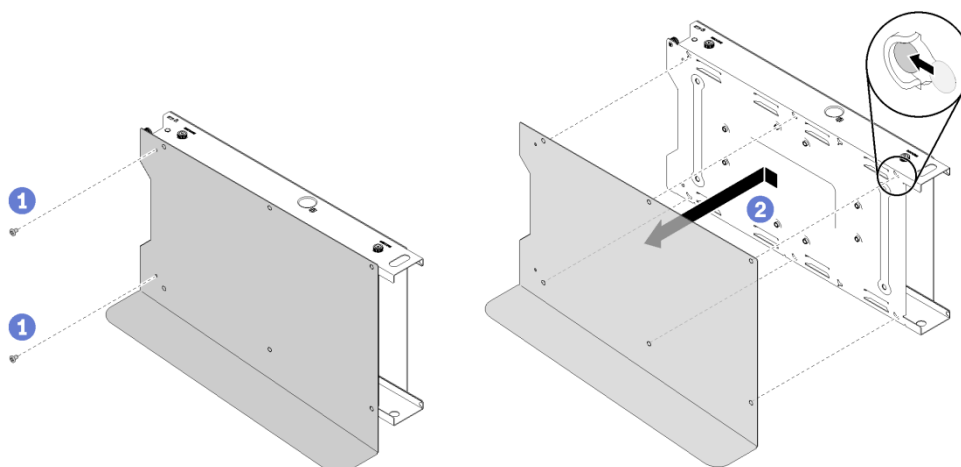
5. 卸下兩顆螺絲。

6. 輕輕地向右推動右側書架，使六個 T 型插腳脫鉤；然後卸下右側書架。



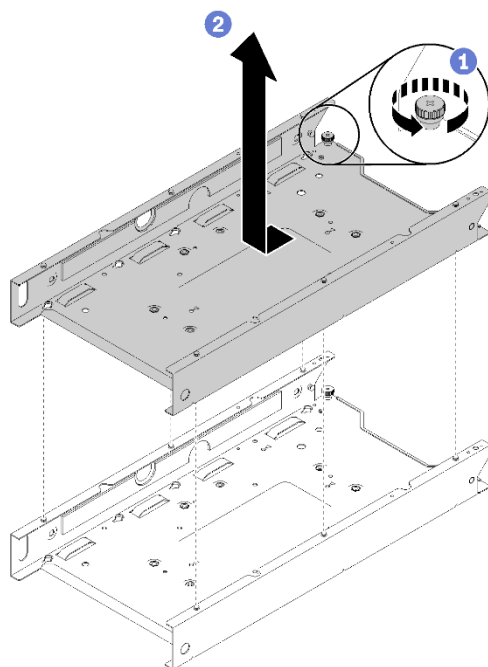
7. 卸下兩顆螺絲。

8. 輕輕地向左推動左側書架，使六個 T 型插腳脫鉤；然後卸下左側書架。



9. 如有需要，請卸下節點套筒。

❶ 鬆開翼型螺絲，然後將節點套筒向前滑動，使六個 T 型插腳脫；然後卸下節點套筒。



❷ 如果您還要卸下其他節點套筒，請重複上述步驟❶。

DIN 滑軌配置

本文件提供有關安裝和卸下 DIN 滑軌配置的重要資訊。

安裝 DIN 滑軌配置

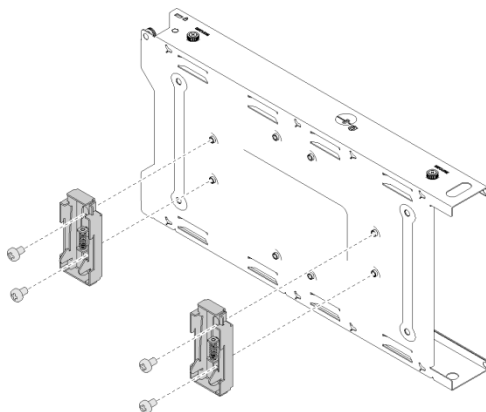
若要安裝 DIN 滑軌配置，請完成下列步驟。

附註：在節點前方保留 500 mm 的空間，以便有足夠的空間可安裝和卸下節點。

1. 將兩個 DIN 滑軌固定夾安裝到電源整流器托架或節點套筒，視您的配置而定。

- 如果您要安裝節點套筒但不含電源整流器托架，請完成下列步驟。

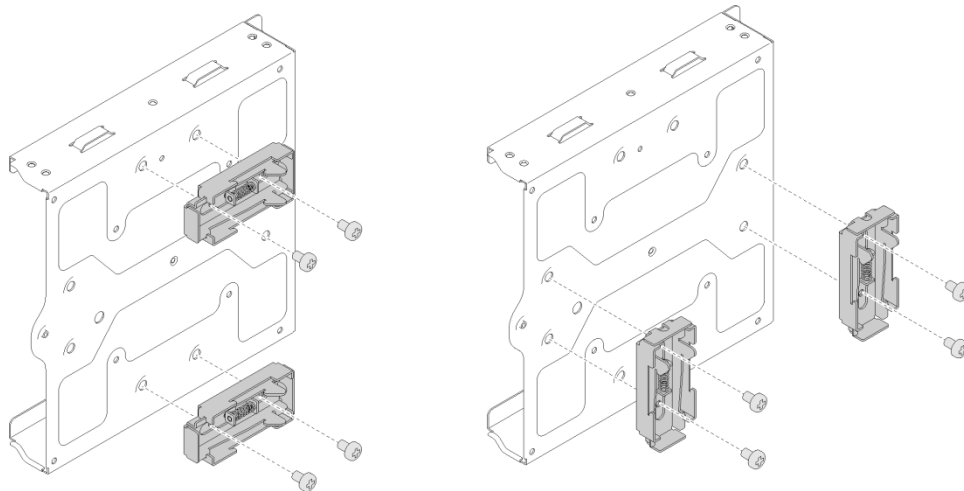
- ❶ 將兩個 DIN 滑軌固定夾與節點套筒對齊。
- ❷ 插入並鎖緊四個螺絲。



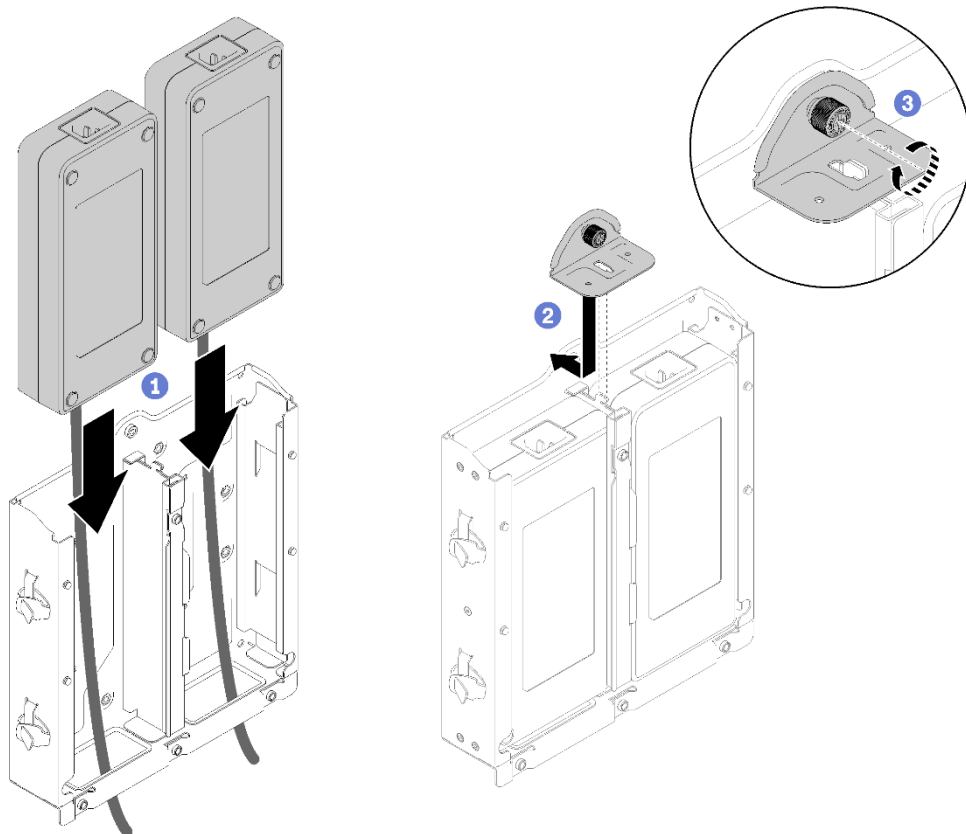
- 如果您要安裝節點套筒與電源整流器托架，請完成下列步驟。

- ❶ 將兩個 DIN 滑軌固定夾與電源整流器托架對齊。
- ❷ 插入並鎖緊四個螺絲。

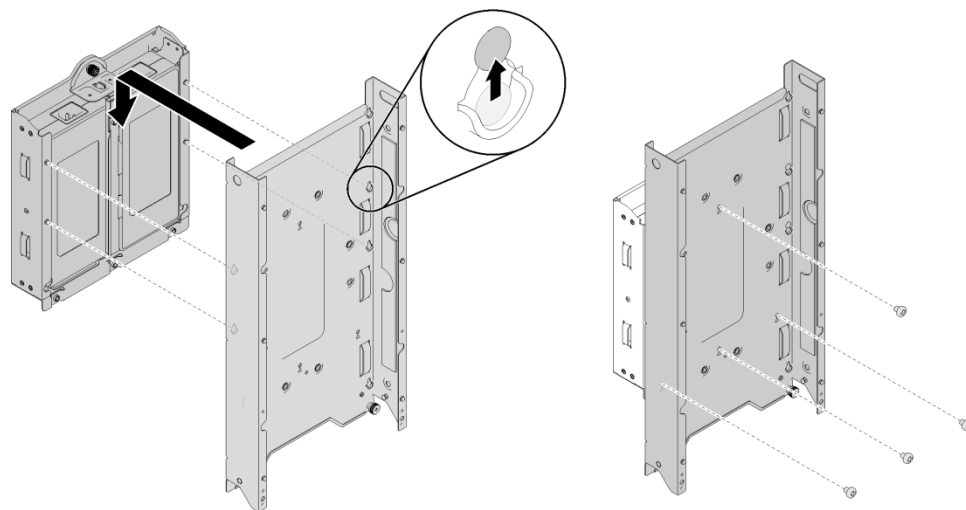
附註：您可以根據 DIN 滑軌設定，垂直或水平安裝 DIN 滑軌固定夾。



- ③ 將電源整流器與電源整流器托架對齊；然後將電源整流器滑入定位。
- ④ 將卡榫與插槽對齊，並小心地將卡榫鉤住適當位置。
- ⑤ 鎖緊翼型螺絲。

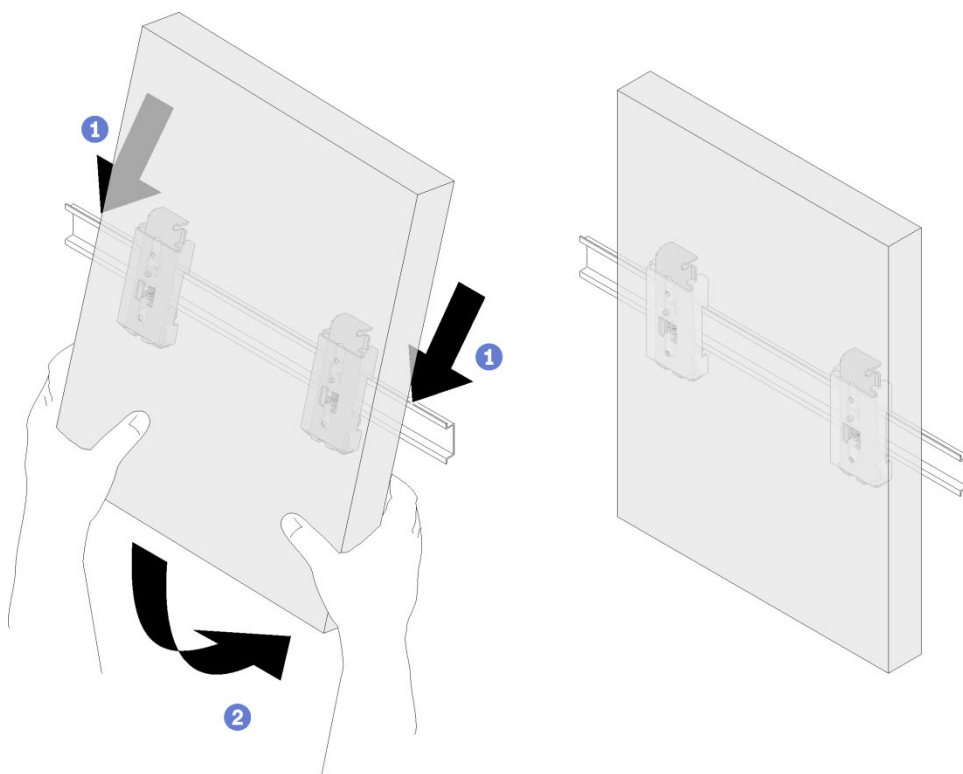
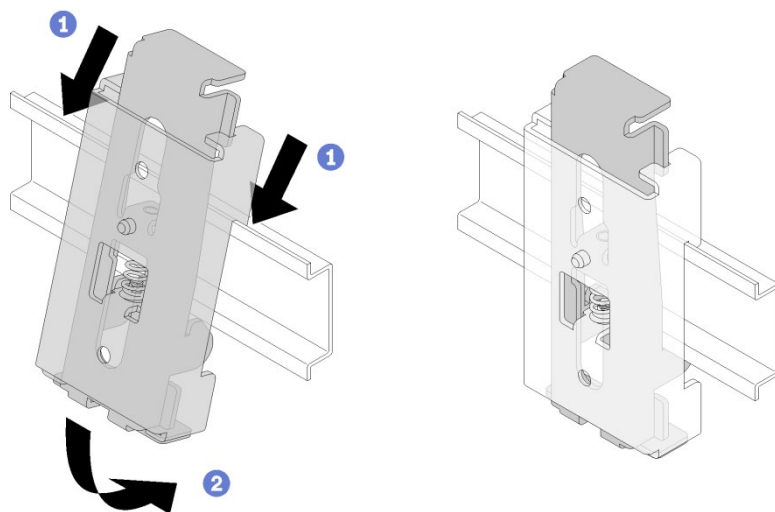


- ⑥ 將節點套筒與電源整流器托架對齊，並將節點套筒稍微向下壓，讓四個 T 型插腳鉤住適當位置。
- ⑦ 插入並鎖緊四個螺絲。



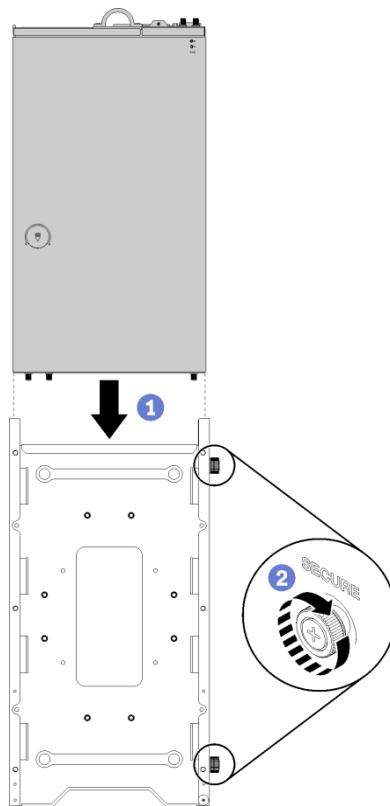
2. 以某個角度將兩個 DIN 滑軌固定夾鉤在滑軌上。

3. 放下節點套筒，並確保 DIN 滑軌固定夾固定到位。



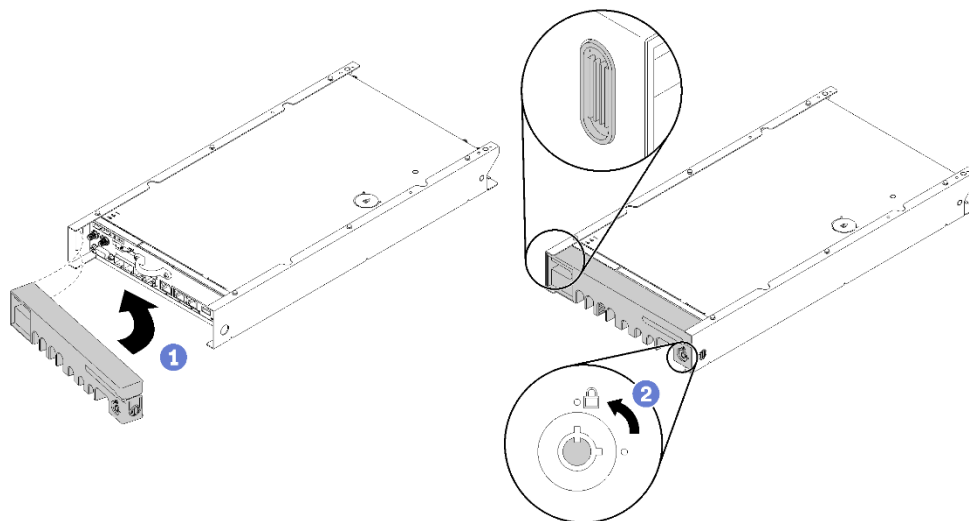
4. 將節點與節點套筒對齊，並將節點滑入定位；然後鎖緊兩個翼型螺絲。

5. 連接纜線（如有需要）。



6. 小心地將安全擋板上的卡榫插入插槽；然後將安全擋板朝內旋轉，直到另一側卡入定位為止。

7. 請使用鑰匙鎖定安全擋板。

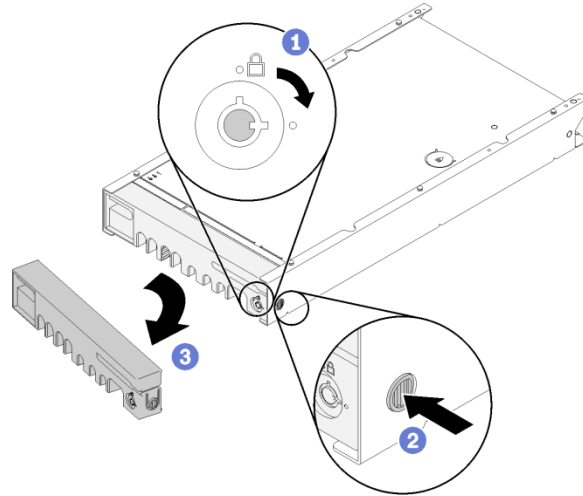


卸下 DIN 滑軌配置

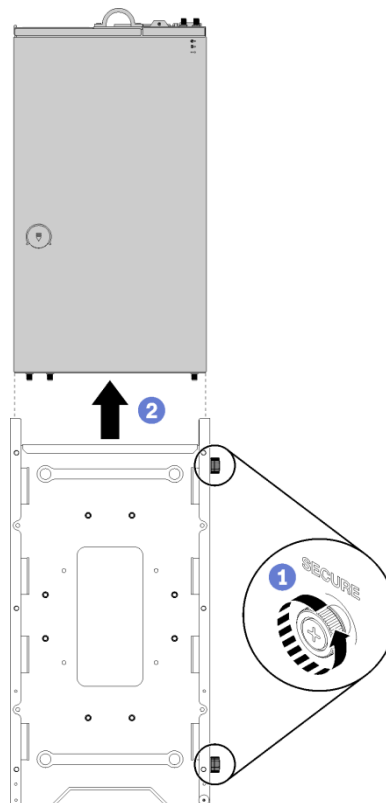
若要卸下 DIN 滑軌配置，請完成下列步驟。

附註：在節點前方保留 500 mm 的空間，以便有足夠的空間可安裝和卸下節點。

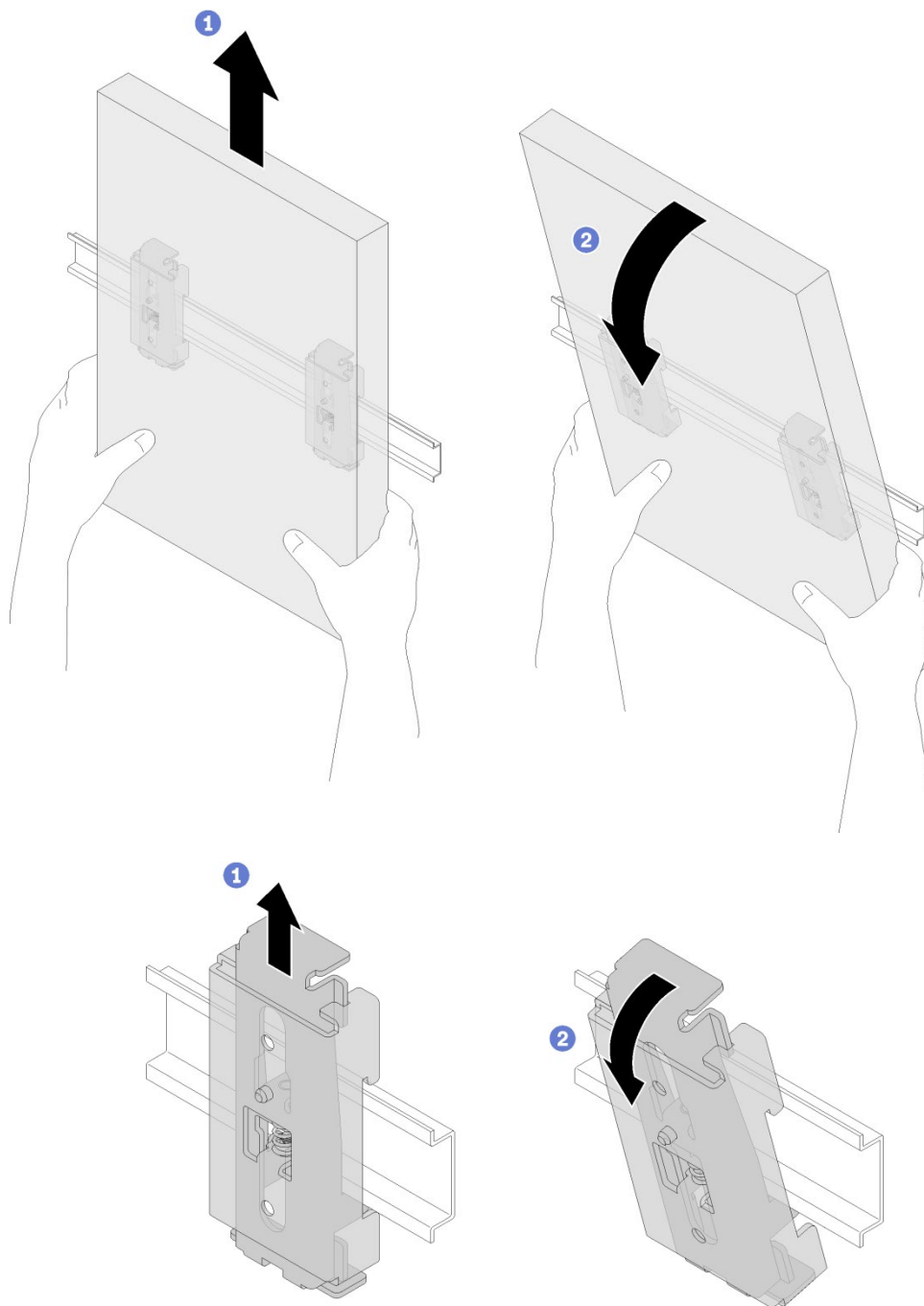
1. 請使用鑰匙解除鎖定安全擋板。
2. 按下鬆開卡榫，然後將安全擋板向外旋轉，將其從節點套筒卸下。



3. 拔掉纜線（如有需要）。
4. 鬆開兩個翼型螺絲，並將節點滑出節點套筒。

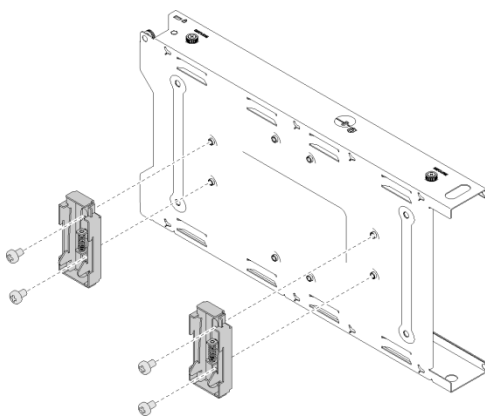


5. 將節點套筒往上拉，並從滑軌將其卸下。



6. 將兩個 DIN 滑軌固定夾從節點套筒或電源整流器托架卸下，視您的配置而定。

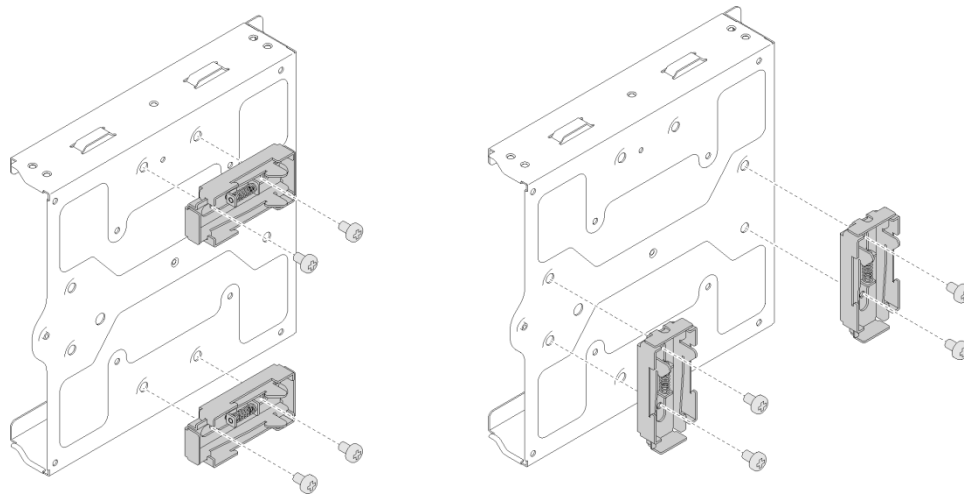
- 如果您要卸下節點套筒但不含電源整流器托架，請卸下四個螺絲以卸下兩個 DIN 滑軌固定夾。



- 如果您要卸下節點套筒與電源整流器托架，請完成下列步驟。

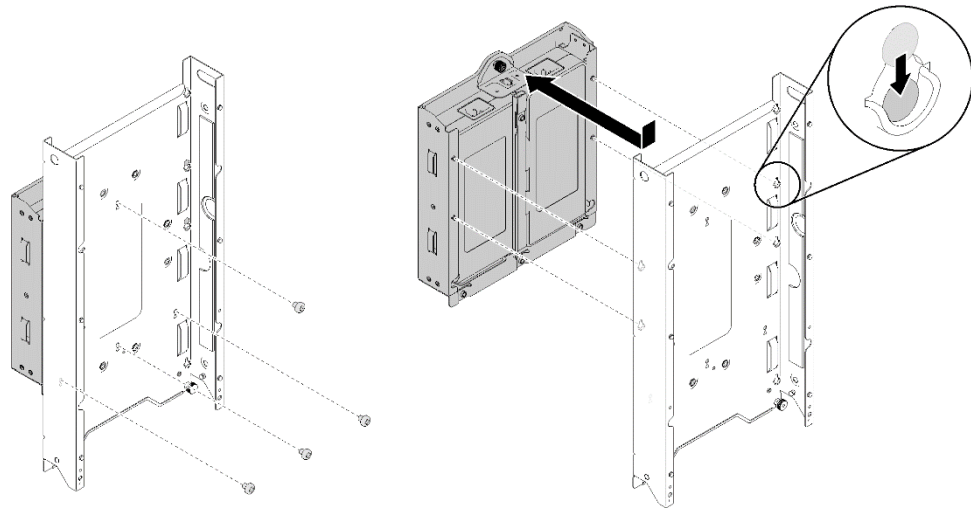
❶ 卸下四個螺絲；然後卸下兩個 DIN 滑軌固定夾。

附註：您可以根據 DIN 滑軌設定，垂直或水平卸下 DIN 滑軌固定夾。



② 卸下四個螺絲。

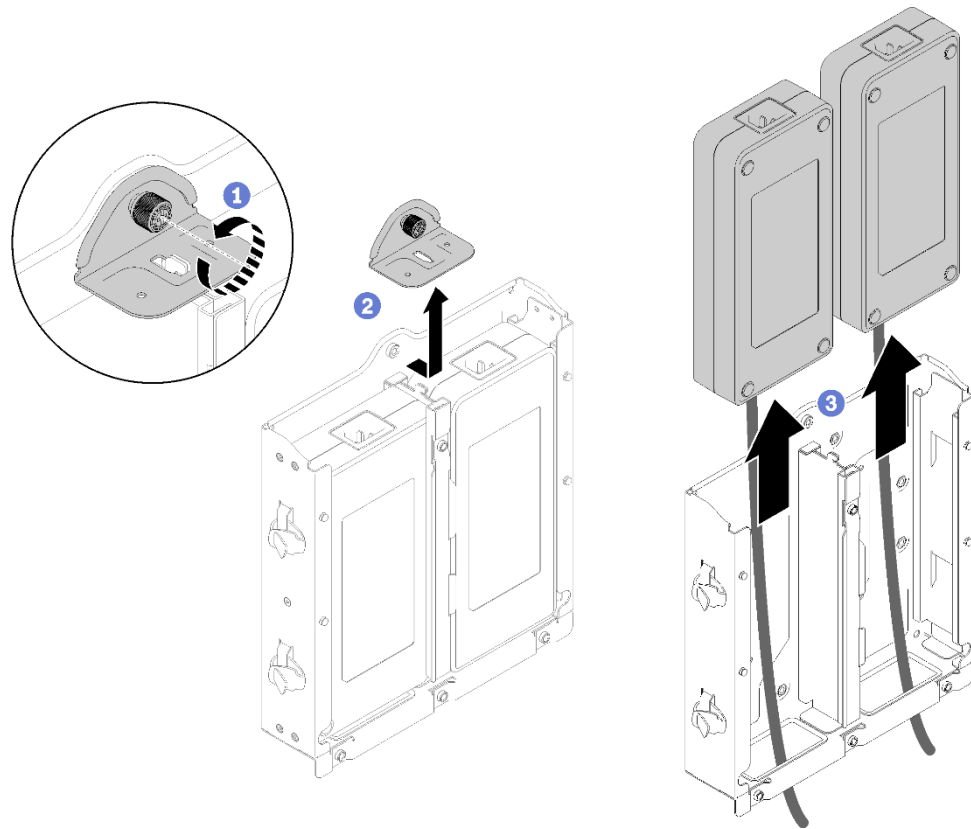
③ 輕輕地向上推動節點套筒，使四個 T 型插腳脫鉤，並從電源整流器托架將其卸下。



④ 鬆開翼型螺絲。

⑤ 從電源整流器托架卸下卡榫。

⑥ 將電源整流器滑出電源整流器托架。



壁掛式配置

本文件提供有關安裝和卸下壁掛式配置的重要資訊。

安裝壁掛式配置

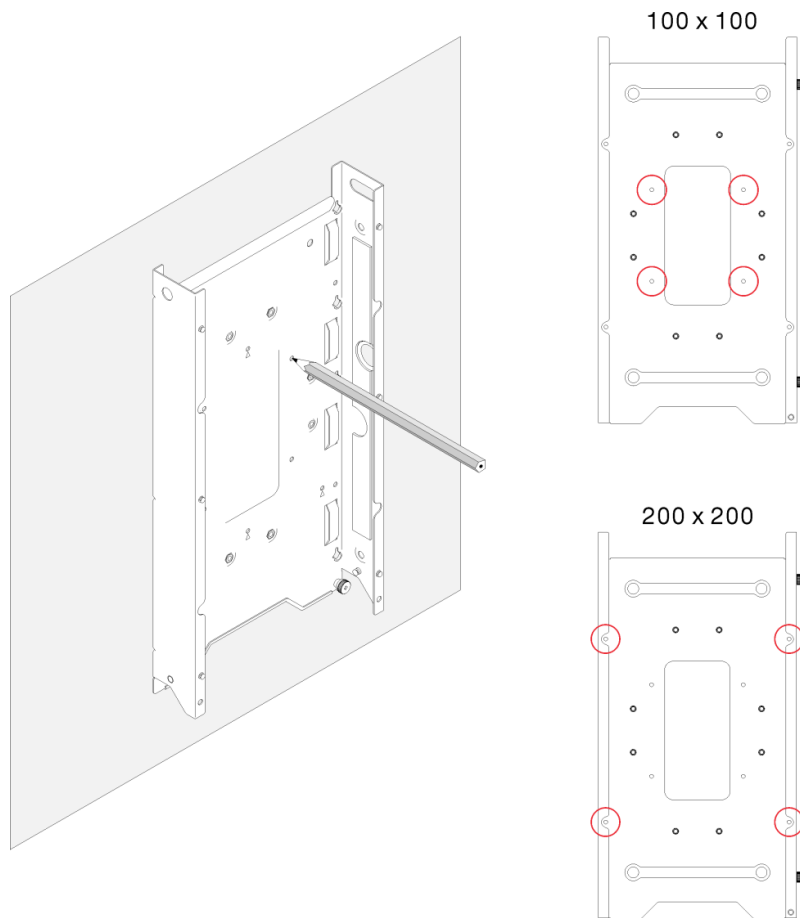
若要安裝壁掛式配置，請完成下列步驟。

附註：在節點前方保留 500 mm 的空間，以便有足夠的空間可安裝和卸下節點。

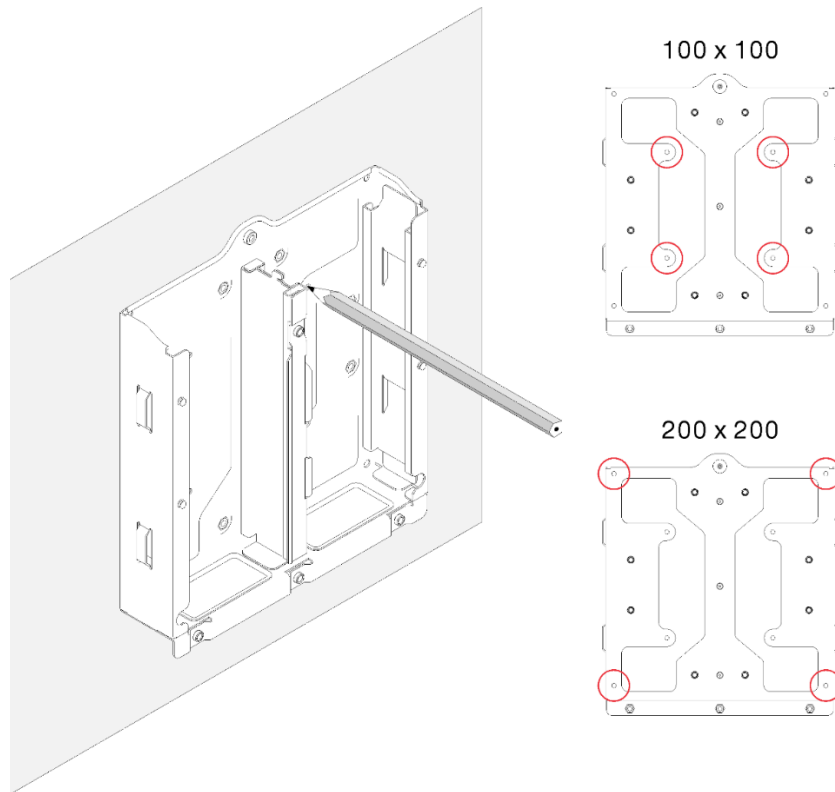
Note: 如果您是使用 VESA 掛接或是在具有 200x200 和 100x100 螺紋孔 (M4) 的牆面上安裝伺服器，請先自行購買合適的 M4 螺絲 (螺帽)；然後將節點套筒或電源整流器固定至 VESA 或牆面。

若是 VESA 掛接和螺紋孔牆面，請略過步驟 1-3 並前往步驟 5 或步驟 6，視您的配置而定。

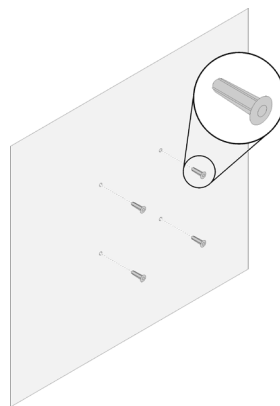
1. 將節點套筒或電源整流器托架放在牆上。
2. 使用鉛筆標示螺絲位置。
3. 依照標示鑽四個孔。
 - 如果要安裝節點套筒但不含電源整流器托架，請將節點套筒放在牆上並標示螺絲位置，如下圖所示。



- 如果要安裝節點套筒與電源整流器托架，請將電源整流器托架放在牆上並標示螺絲位置，如下圖所示。



- 4.** 將四個牆用錨釘插入牆上並鎖緊。
附註：如果您的配置不需要牆用錨釘，請略過此步驟並鎖緊所需的螺絲。



5. 安裝節點套筒和電源整流器托架。

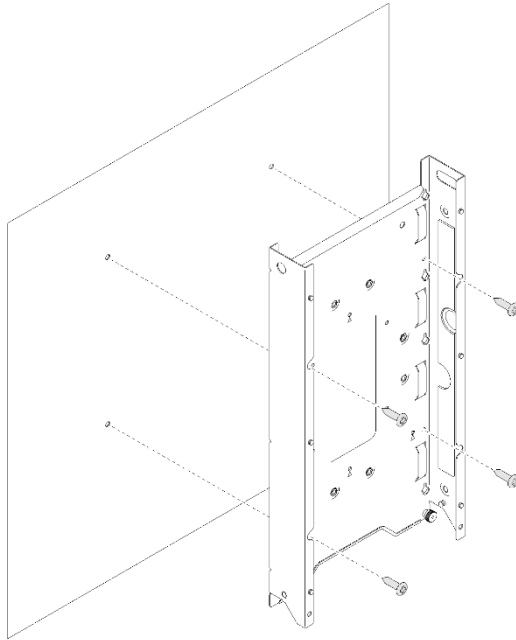
- 如果您要安裝節點套筒但不含電源整流器托架，請完成下列步驟。

❶ 將節點套筒與牆上的孔對齊。

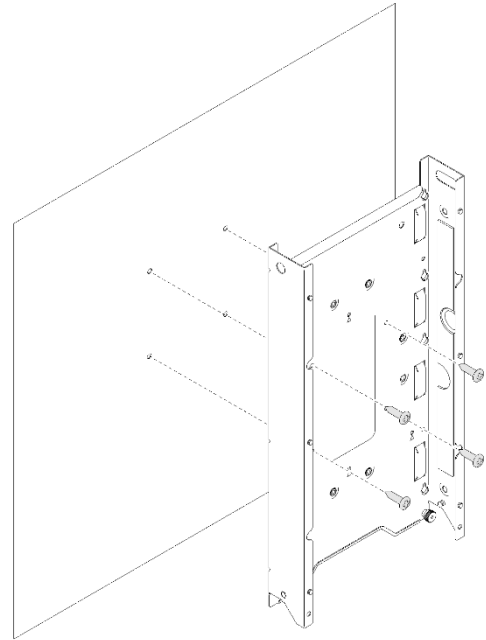
❷ 插入並鎖緊四個螺絲。

- 如果已安裝牆用錨釘，則安裝四個自攻螺絲
- 如果不需要牆用錨釘，則安裝四個機械螺絲。

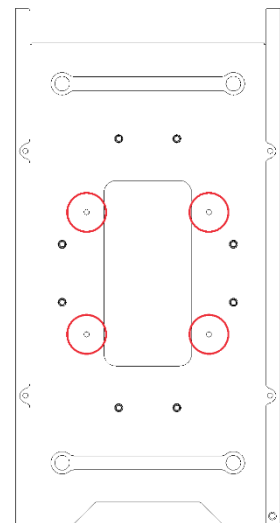
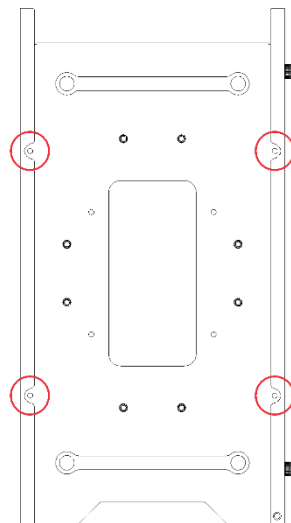
附註：包裝中不含機械螺絲，您必須自行購買。



200 x 200



100 x 100



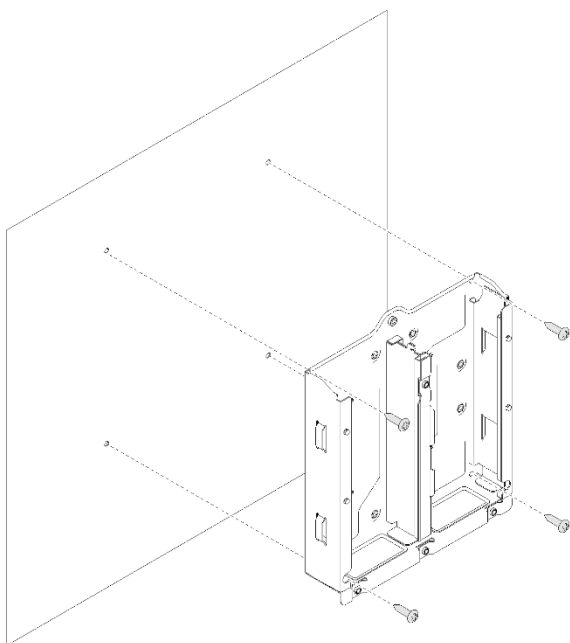
- 如果您要安裝節點套筒與電源整流器托架，請完成下列步驟。

❶ 將電源整流器托架與牆上的孔對齊。

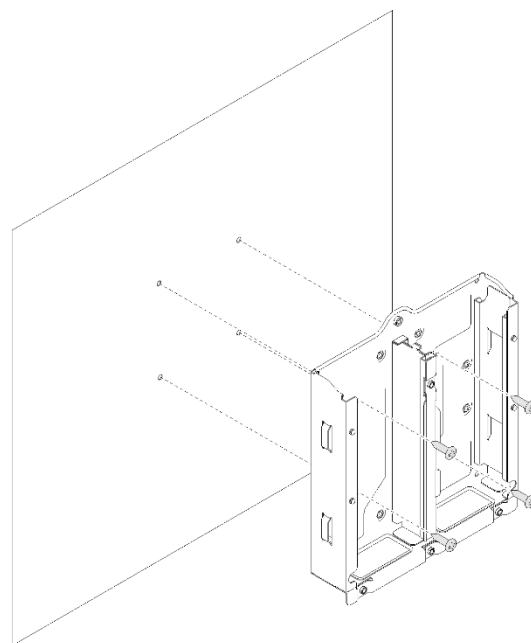
❷ 插入並鎖緊四個螺絲。

- 如果已安裝牆用錨釘，則安裝四個自攻螺絲
- 如果不需要牆用錨釘，則安裝四個機械螺絲。

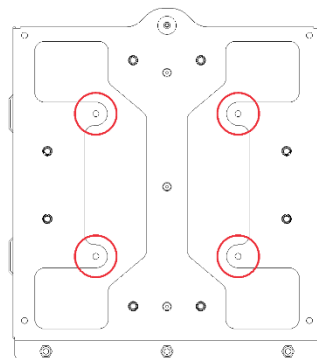
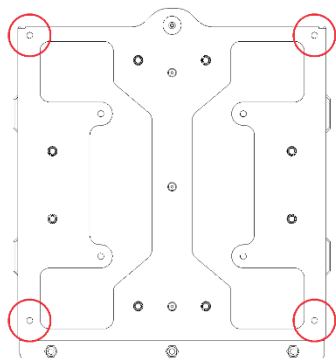
附註：包裝中不含機械螺絲，您必須自行購買。



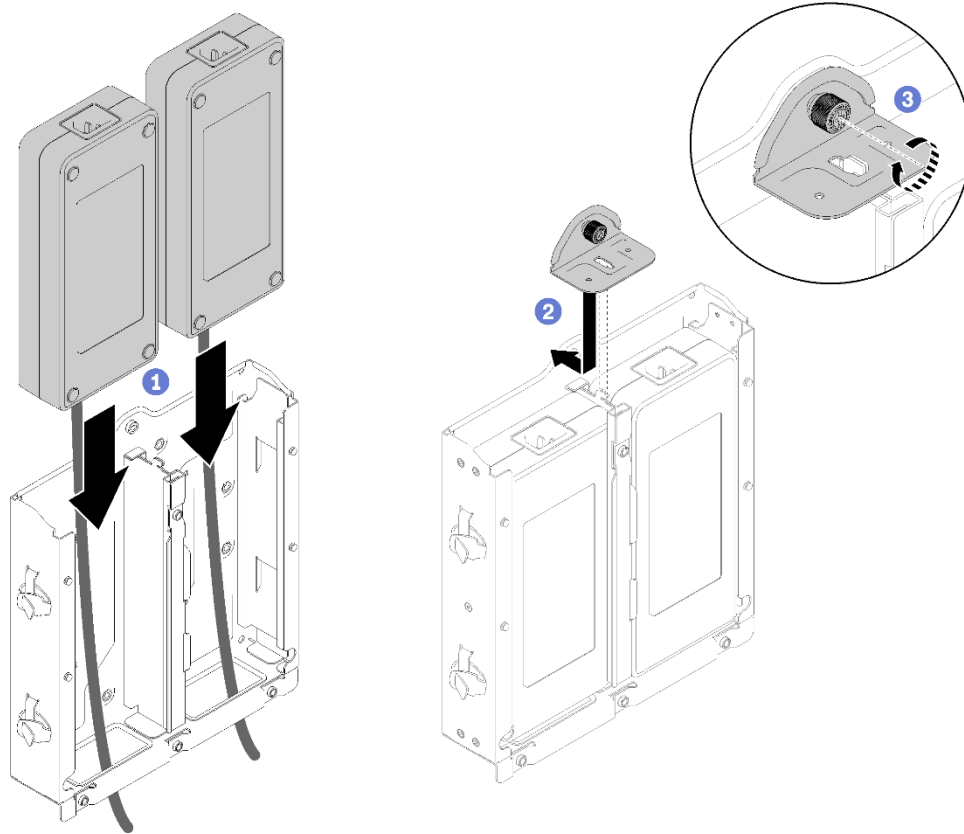
200 x 200



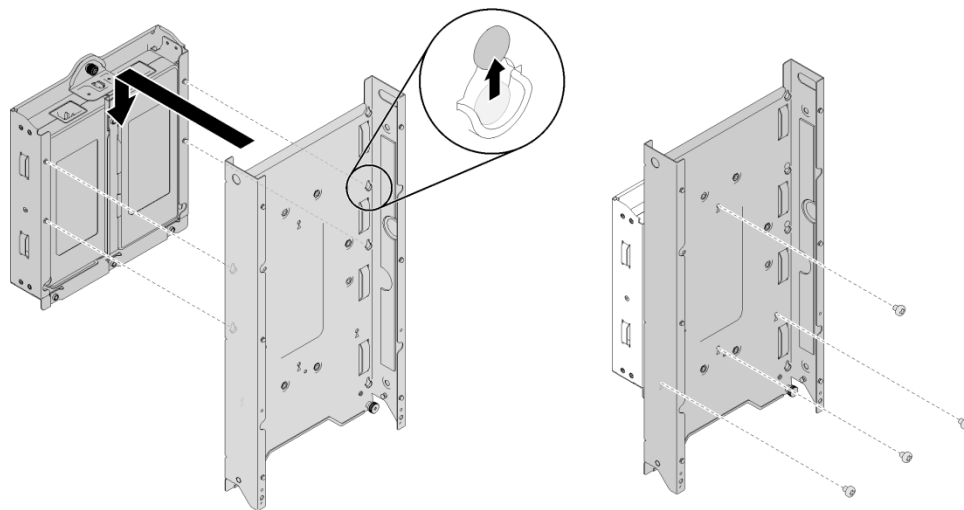
100 x 100



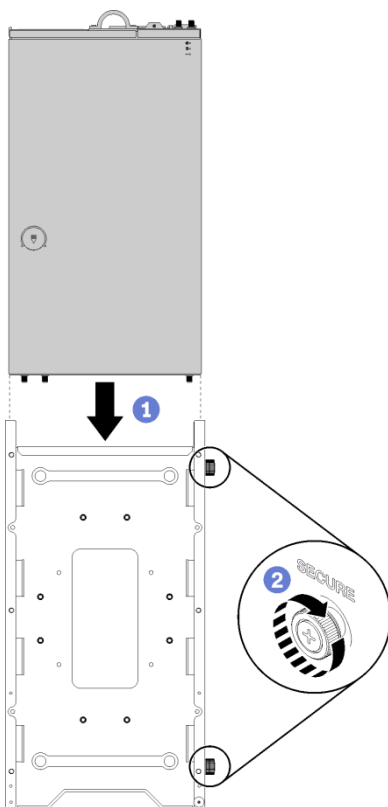
- ③ 將電源整流器與電源整流器托架對齊；然後將電源整流器滑入定位。
- ④ 將卡榫與插槽對齊，並小心地將卡榫鉤住適當位置。
- ⑤ 鎖緊翼型螺絲。



- ⑥ 將節點套筒與電源整流器托架對齊，並輕輕地將節點套筒往下拉，讓四個 T 型插腳鉤住適當位置。
- ⑦ 插入並鎖緊四個螺絲。



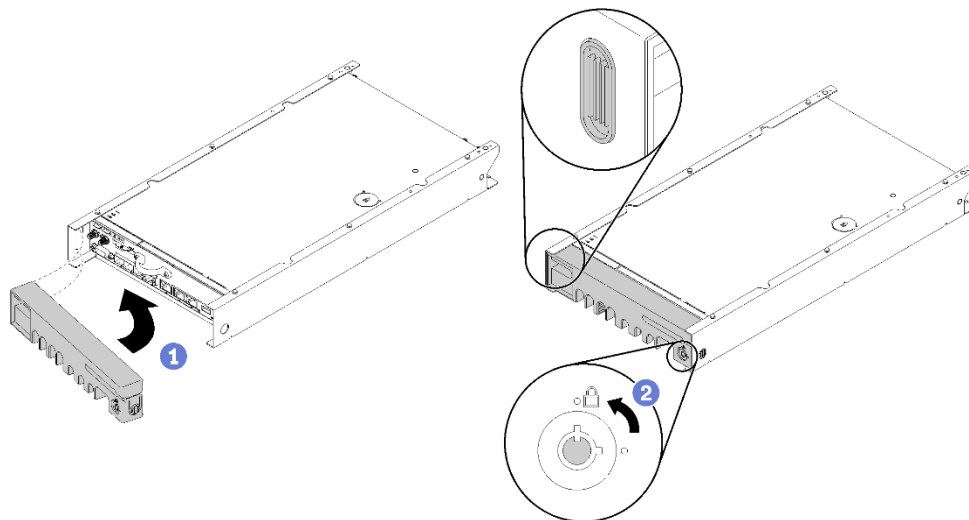
6. 將節點與節點套筒對齊，並將節點滑入定位；然後鎖緊兩個翼型螺絲。



7. 連接纜線（如有需要）。

8. 小心地將安全擋板上的卡榫插入插槽；然後將安全擋板朝內旋轉，直到另一側卡入定位為止。

9. 請使用鑰匙鎖定安全擋板。

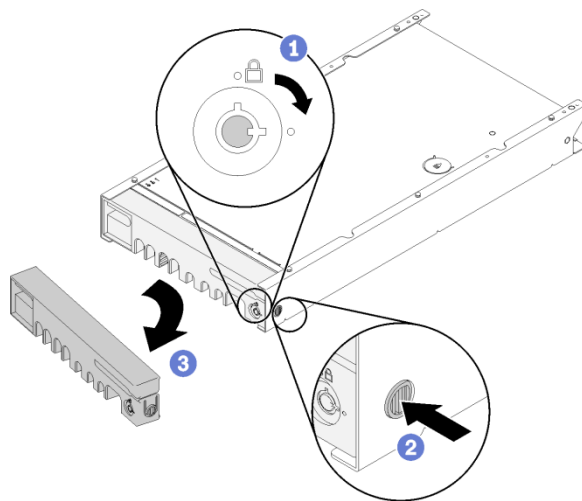


卸下壁掛式配置

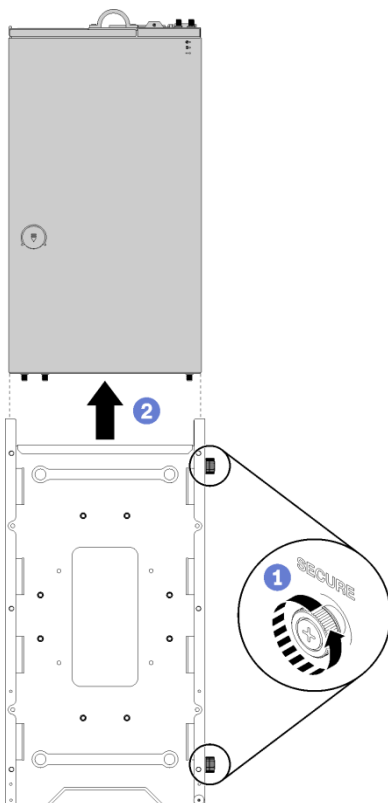
若要卸下壁掛式配置，請完成下列步驟。

附註：在節點前方保留 500 mm 的空間，以便有足夠的空間可安裝和卸下節點。

1. 請使用鑰匙解除鎖定安全擋板。
2. 按下鬆開卡榫，然後將安全擋板向外旋轉，將其從節點套筒卸下。



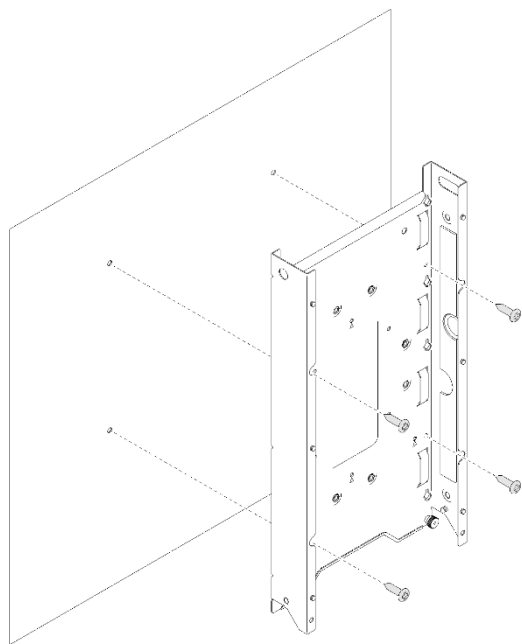
3. 拔掉纜線（如有需要）。
4. 鬆開兩個翼型螺絲，並將節點滑出節點套筒。



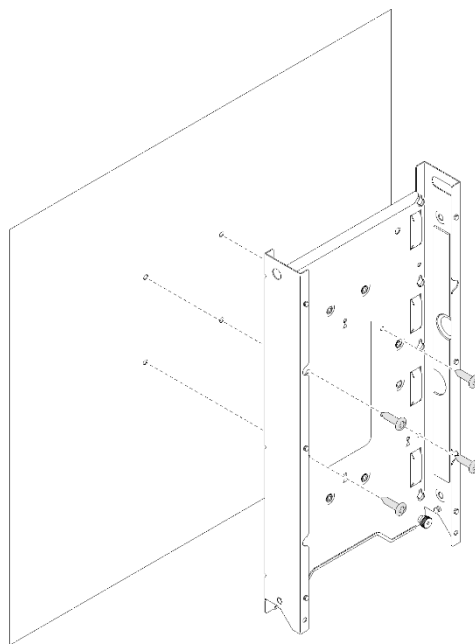
5. 卸下節點套筒和電源整流器托架。

- 如果您要卸下節點套筒但不含電源整流器托架，請完成下列步驟。

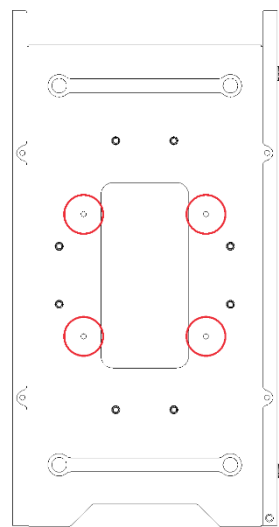
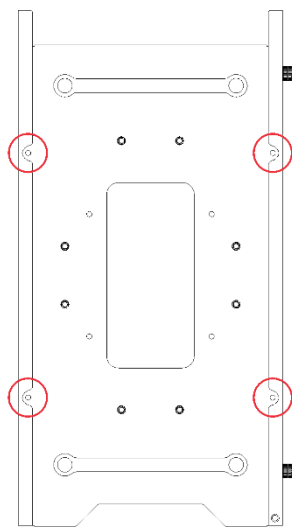
- ❶ 卸下四個螺絲。
- ❷ 將節點套筒從牆面或電源整流器托架卸下。



200 x 200



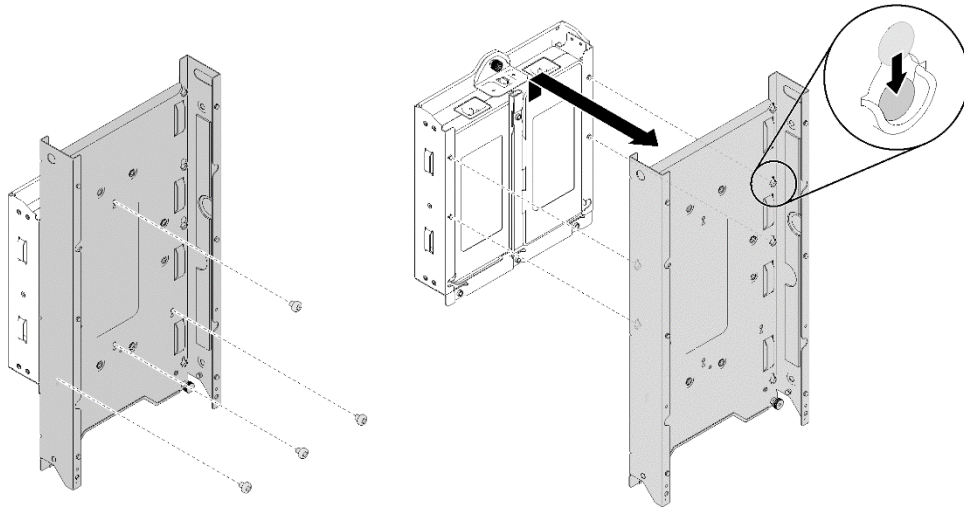
100 x 100



- 如果您要卸下節點套筒與電源整流器托架，請完成下列步驟。

❶ 卸下四個螺絲。

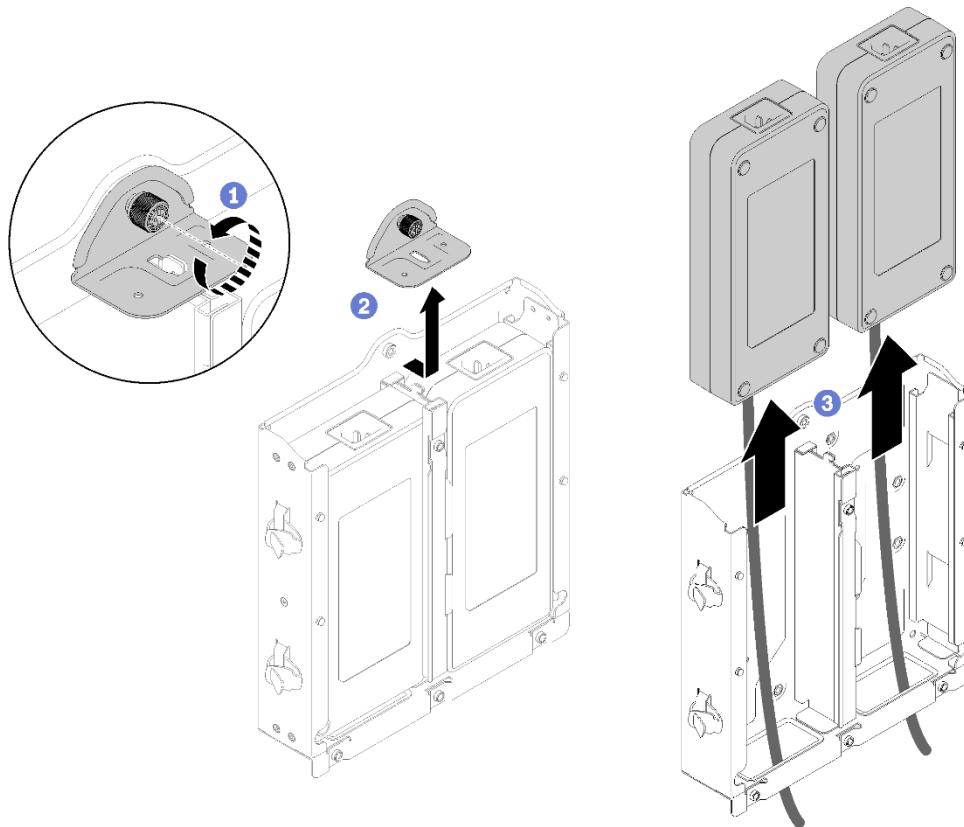
❷ 輕輕地將節點套筒往上拉，使四個 T 型插腳脫鉤，並從電源整流器托架將其卸下。



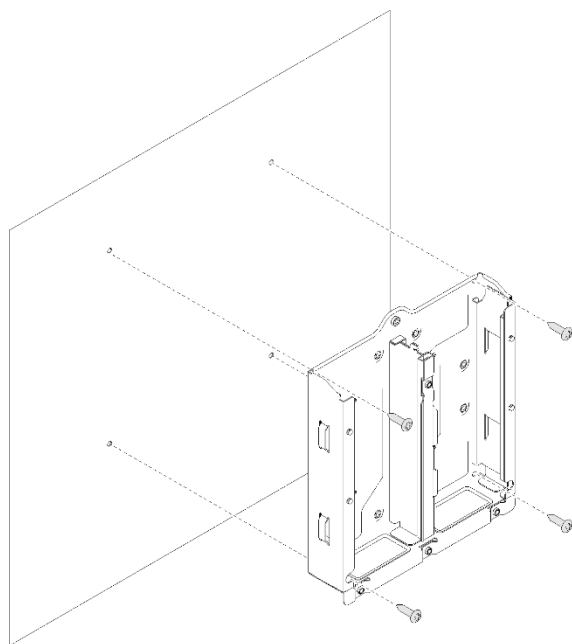
❸ 鬆開翼型螺絲。

❹ 從電源整流器托架卸下卡榫。

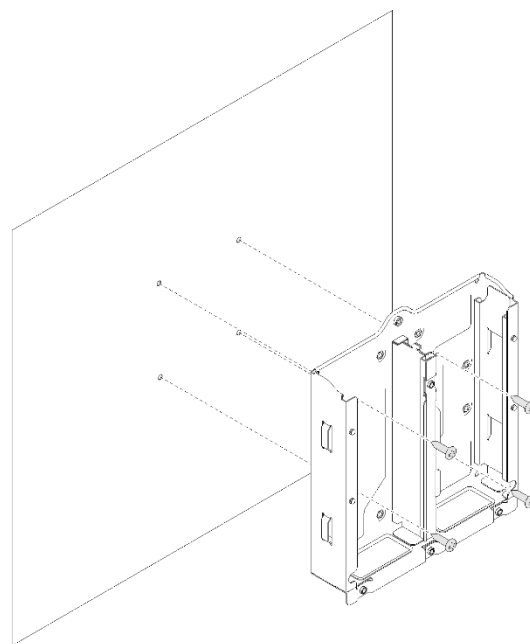
❺ 將電源整流器滑出電源整流器托架。



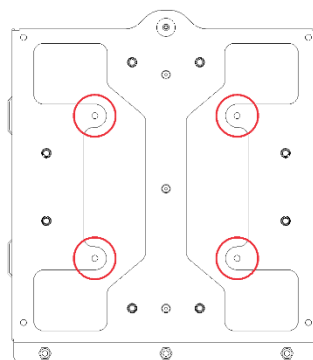
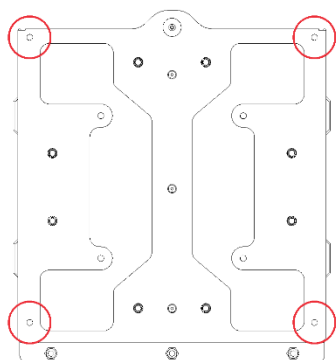
⑥ 卸下四個螺絲，並從牆面卸下電源整流器托架。



200 x 200



100 x 100



第一版（2019年8月）

有限及限制權利注意事項：倘若資料或軟體係依據 GSA（美國聯邦總務署）的合約交付，其使用、重製或揭露須符合合約編號 GS-35F-05925 之規定。
此處出現的產品和服務名稱是各自擁有者的商標或服務標誌。

Printed in China
(1P) P/N: SP47A57509

