

Rack-Installationsanleitung

Friction 2-Post Screw-in Rail Kit v2

Lesen Sie zuerst die Richtlinien

Lesen Sie die folgenden Richtlinien, bevor Sie den Server in einem Rack installieren:

- Einige Abbildungen weichen möglicherweise von Ihrem Server ab. Alle Servertypen werden in ähnlicher Weise entfernt und installiert.
- Informationen zur maximal zulässigen Raumlufttemperatur finden Sie im *Benutzerhandbuch* oder im *Wartungshandbuch*.
- Die Lüftungsschlitze müssen frei gehalten werden. In der Regel ist ein Abstand von 150 mm (6 Zoll) ausreichend.
- Planen Sie die Installation von Einheiten so, dass Sie am Boden des Racks beginnen.
- Installieren Sie die schwerste Einheit unten im Rack.
- Ziehen Sie zur Vermeidung von Verletzungen nie mehrere Einheiten gleichzeitig aus dem Gehäuserahmen heraus.
- Keine Gegenstände auf die in einem Rack installierten Einheiten legen.
- Verbinden Sie alle Netzkabel mit einer vorschriftsmäßig angeschlossenen Netzsteckdose mit ordnungsgemäß geerdetem Schutzkontakt.
- Überlasten Sie nicht die Netzsteckdose, wenn Sie mehrere Einheiten im Gehäuserahmen installieren.
- Die maximale Breite des Montageflansches beträgt 76,2 bis 279,4 mm (3 bis 11 Zoll).

Sicherheitshinweis

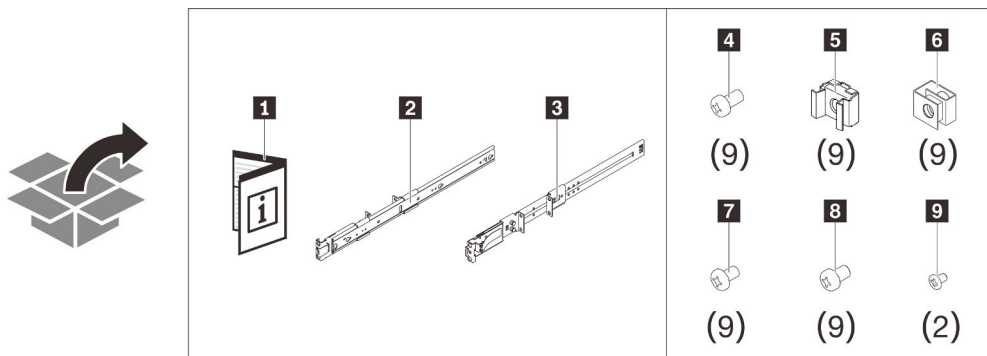


Vorsicht:

Stellen Sie sicher, dass die Schienen Ihr Servermodell unterstützen und beachten Sie beim Anheben die Arbeitsschutzrichtlinien.



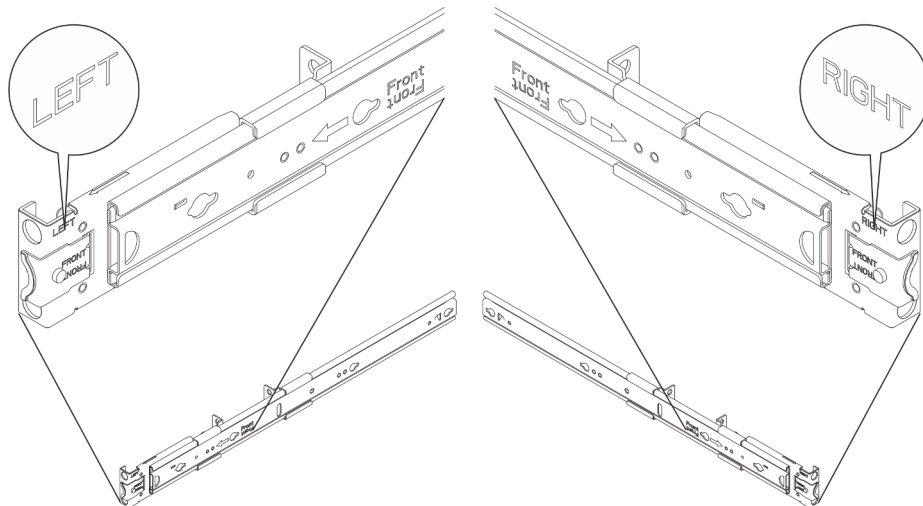
Das Schienenpaket enthält Folgendes:



1 Dokument	2 Linke Schiene
3 Rechte Schiene	4 Neun M5-Schrauben (für Racks mit eckiger und mit runder Bohrung)

5 Neun Gehäusemuttern (für Racks mit eckiger Bohrung)	6 Neun Klemmmuttern (für Racks mit runder Bohrung)
7 Neun 10-32-Schrauben (für Racks mit Gewindebohrungen)	8 Neun 12-24-Schrauben (für Racks mit Gewindebohrungen)
9 Zwei M3.5-Schrauben	

Achtung: Die Vorderseite der inneren Schienen ist mit „L“ bzw. „R“ gekennzeichnet, um auf die linke und die rechte Schiene hinzuweisen (siehe folgende Abbildung). Stellen Sie sicher, dass die richtigen Schienen entsprechend im Rack installiert werden.



Installation

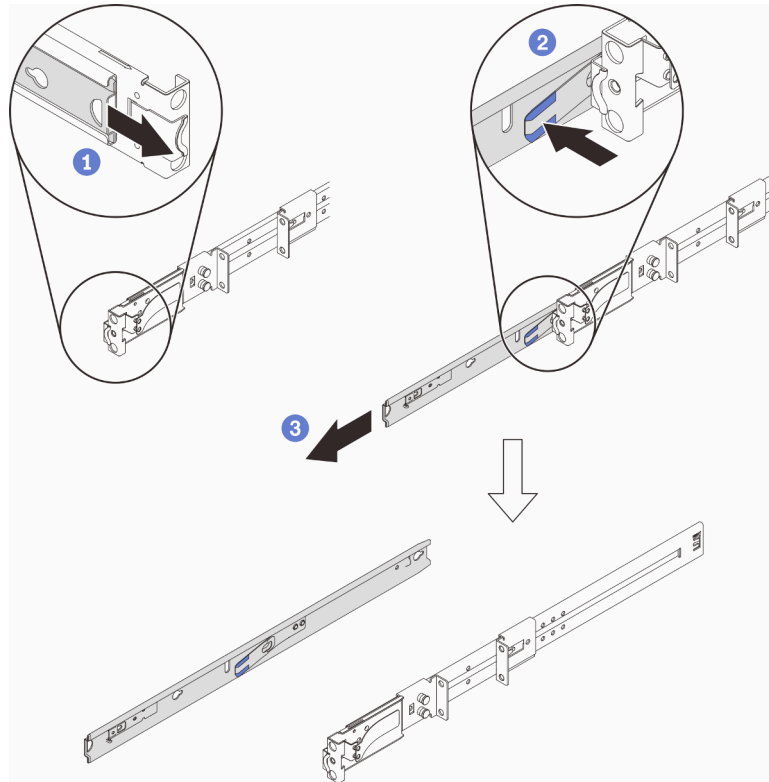
1. Innere Schienen lösen

Schritt 1. Wählen Sie eine der Schienen aus und ziehen Sie deren innere Schiene nach außen, bis Sie den Entriegelungshebel sehen.

Schritt 2. Drücken Sie auf den Entriegelungshebel, um die innere Schiene von der äußeren Schiene zu lösen.

Schritt 3. Ziehen Sie die innere Schiene aus der äußeren Schiene.

Schritt 4. Wiederholen Sie die Schritte 1 bis 3, um die andere Schiene zu entfernen.



2. Innere Schienen am Server installieren

Anmerkung: Je nach Servermodell kann das Aussehen des Servers und die Anzahl an Schienen-Befestigungsstiften an der Seite des Servers von der Abbildung abweichen.

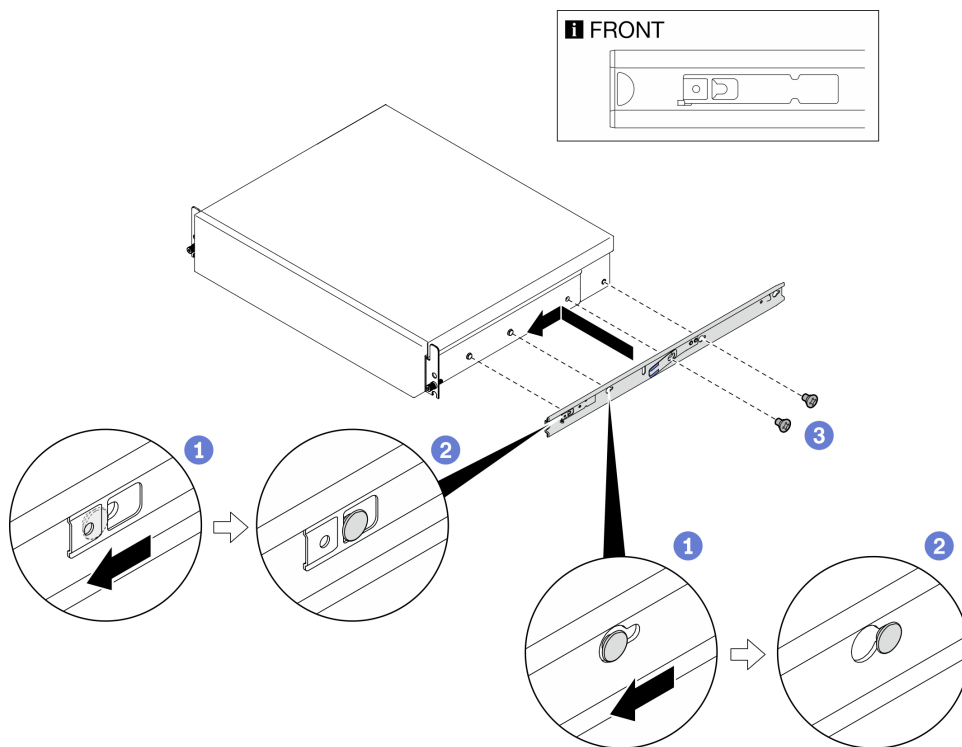
Schritt 1. Richten Sie die Montagebohrungen der inneren Schiene an den entsprechenden Befestigungsstiften an der Seite des Servers aus.

Schritt 2. Schieben Sie die innere Schiene in die dargestellte Richtung, bis die Befestigungsstifte am Server eingerastet sind.

Schritt 3. Ziehen Sie eine bzw. zwei M3.5-Schrauben fest (je nach Modell), um die innere Schiene am Server zu fixieren.

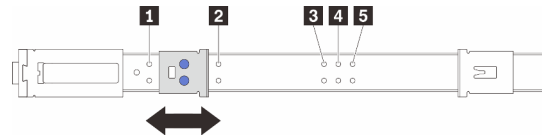
Anmerkung: Für Modelle, für die zwei Schrauben an jeder Seite erforderlich sind, sind die zusätzlichen Schrauben am Server fixiert. Weitere Informationen zu den zusätzlichen Schrauben finden Sie im Abschnitt *Server ersetzen* oder im *Konfigurationshandbuch* im *Benutzerhandbuch* oder im *Wartungshandbuch* des Servers.

Schritt 4. Wiederholen Sie die Schritte 1 bis 3, um die andere Schiene zu installieren.



3. Position der Schiebehalterungen anpassen (optional)

Halterungsposition für verschiedene Servertiefen:



1 300 bis 360 mm (Standardposition)	2 480 bis 560 mm
3 675 bis 752 mm	4 700 bis 779 mm
5 725 bis 805 mm	

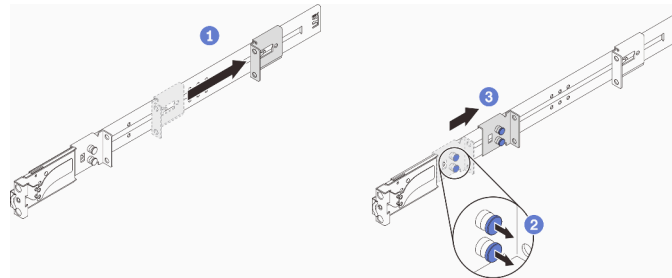
Anmerkung: Je nach Serverabmessungen müssen Sie die Halterung möglicherweise anpassen, um sicherzustellen, dass der Schwerpunkt des Servers innerhalb der Schienen liegt.

Schritt 1. Wählen Sie eine der Schienen aus. Schieben Sie die hintere Schiebehalterung wie dargestellt nach hinten.

Schritt 2. Ziehen Sie die Stifte der vorderen Schiebehalterung heraus.

Schritt 3. Verschieben Sie die vordere Halterung so, dass die Stifte in den passenden Bohrungen entsprechend der Servertiefe auf den Schienen einrasten.

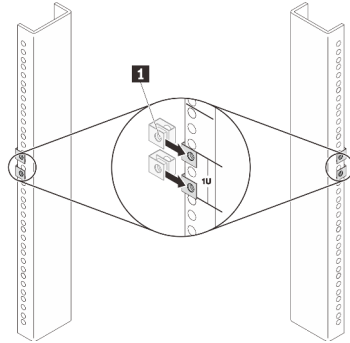
Schritt 4. Wiederholen Sie die Schritte 1 bis 3, um die andere Schiene anzupassen.



4. Muttern im Rack installieren

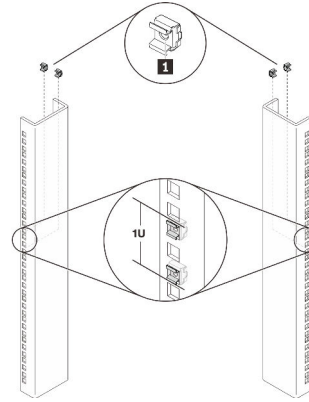
Rack mit Gewindebohrungen: Fahren Sie mit [Schritt 5](#) fort.

Rack mit runden Bohrungen: Installieren Sie die zwei Klemmmutter wie dargestellt am Rack:



1 Klemmmutter

Rack mit eckigen Bohrungen: Installieren Sie die zwei Gehäusemutter wie dargestellt am Rack:



1 Gehäusemutter

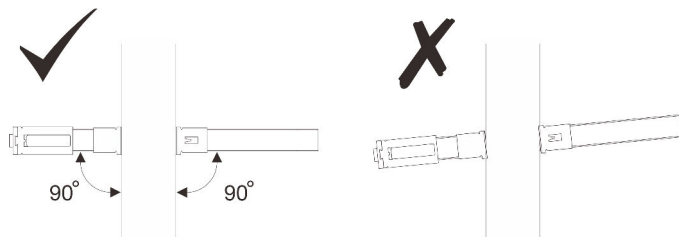
5. Äußere Schienen am Rack installieren

Schritt 1. Richten Sie eine der äußeren Schienen am Rack aus. Befestigen Sie die vordere Seite der äußeren Schiene mit zwei Schrauben am Rack.

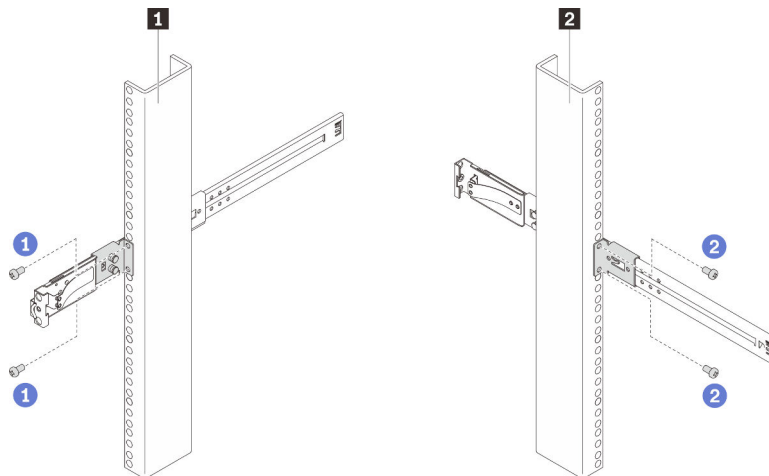
Rack mit runden Bohrungen	Rack mit eckigen Bohrungen	Rack mit Gewindebohrungen
M5-Schrauben		10-32 oder 12-24 Schrauben (je nach Rack)

Schritt 2. Passen Sie die hintere Schiebehalterung am Rack an. Befestigen Sie die hintere Seite der Schiene mit zwei Schrauben am Rack.

Wichtig: Stellen Sie sicher, dass beide Enden der Schiene auf derselben Höhe sitzen.



Schritt 3. Wiederholen Sie die Schritte 1 und 2, um die andere Schiene zu installieren.



1 Installation der Schrauben an der Vorderseite des Racks

2 Installation der Schrauben an der Rückseite des Racks

Server austauschen

Informationen zum Installieren oder Entfernen des Servers finden Sie im Kapitel „Prozeduren beim Hardwareaustausch“ im *Benutzerhandbuch* oder *Wartungshandbuch* des Servers. Suchen Sie nach Ihrem Server und wählen Sie das entsprechende *Benutzerhandbuch* oder *Wartungshandbuch* auf der Webseite mit dem Lenovo Server-Produktportfolio aus: <https://pubs.lenovo.com/>.



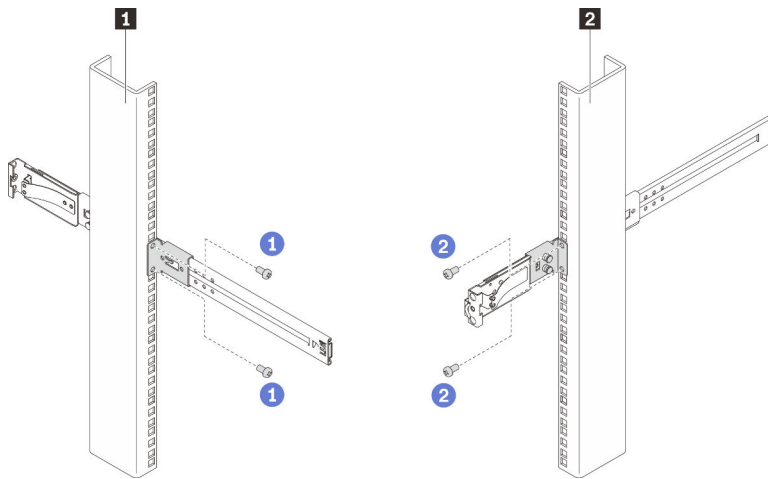
Entfernung

1. Äußere Schienen aus dem Rack entfernen

Schritt 1. Lösen Sie die zwei Schrauben, mit denen die hintere Seite der Schiene befestigt ist.

Schritt 2. Lösen Sie die zwei Schrauben, mit denen die vordere Seite der Schiene befestigt ist. Ziehen Sie vorsichtig die gesamte Schiene aus dem Rack.

Schritt 3. Wiederholen Sie die Schritte 1 und 2, um die andere Schiene zu entfernen.



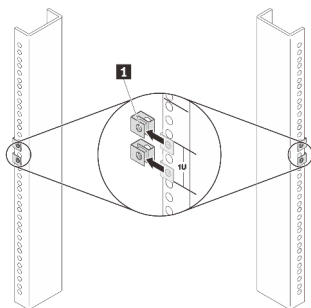
1 Entfernung der Schrauben von der Rückseite des Racks

2 Entfernung der Schrauben von der Vorderseite des Racks

2. Muttern vom Rack entfernen

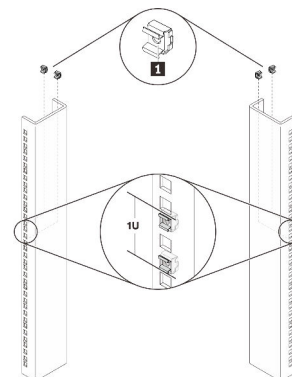
Rack mit Gewindebohrungen: Überspringen Sie diesen Schritt.

Rack mit runden Bohrungen: Entfernen Sie die zwei Klemmmuttern wie dargestellt vom Rack:



1 Klemmmutter

Rack mit eckigen Bohrungen: Entfernen Sie die zwei Gehäusemutter wie dargestellt vom Rack:



1 Gehäusemutter

3. Innere Schienen vom Server entfernen

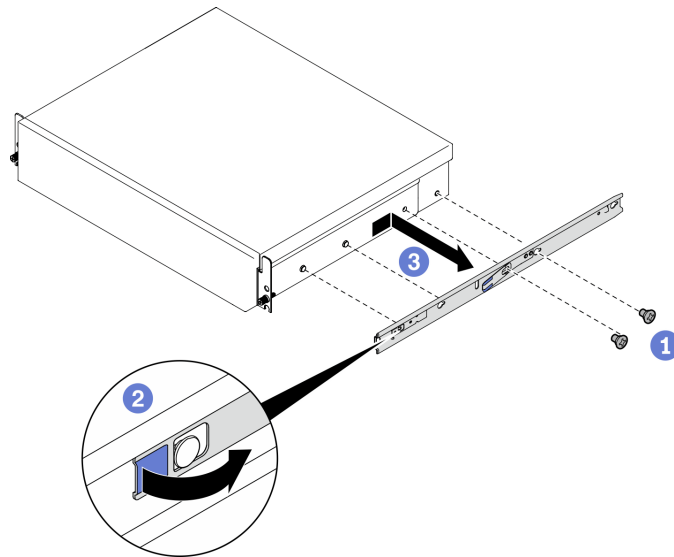
Anmerkung: Je nach Servermodell kann das Aussehen des Servers und die Anzahl an Schienen-Befestigungstiften an der Seite des Servers von der Abbildung abweichen.

Schritt 1. Lösen Sie eine oder zwei M3.5-Schrauben (je nach Modell), mit denen die innere Schiene fixiert ist.

Schritt 2. Öffnen Sie die vordere Verriegelung an der inneren Schiene.

Schritt 3. Schieben Sie die innere Schiene leicht nach rechts, um die innere Schiene wie dargestellt von den Befestigungstiften am Server zu lösen.

Schritt 4. Wiederholen Sie die Schritte 1 bis 3, um die andere Schiene zu entfernen.

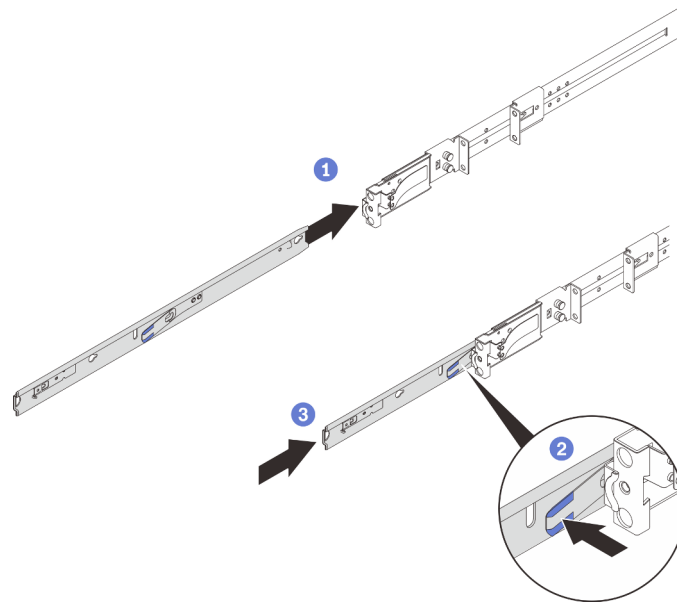


4. Innere Schienen in die äußeren Schienen einsetzen

Schritt 1. Richten Sie die innere Schiene an der äußeren Schiene aus und schieben Sie sie bis zum Anschlag hinein.

Schritt 2. Halten Sie den Entriegelungshebel gedrückt und schieben Sie die innere Schiene in die äußere Schiene, bis sie vollständig eingesetzt ist.

Schritt 3. Wiederholen Sie die Schritte 1 und 2, um die andere Schiene einzusetzen.



Zweite Ausgabe (Dezember 2022)

© Copyright Lenovo 2022.

LENOVO und THINKSYSTEM sind Marken von Lenovo. Alle anderen Marken sind Eigentum der jeweiligen Inhaber.

HINWEIS ZU EINGESCHRÄNKTEN RECHTEN: Werden Daten oder Software gemäß einem GSA-Vertrag (General Services Administration) ausgeliefert, unterliegt die Verwendung, Vervielfältigung oder Offenlegung den in Vertrag Nr. GS-35F-05925 festgelegten Einschränkungen.

Printed in China

(1P) P/N: SP47B42783

