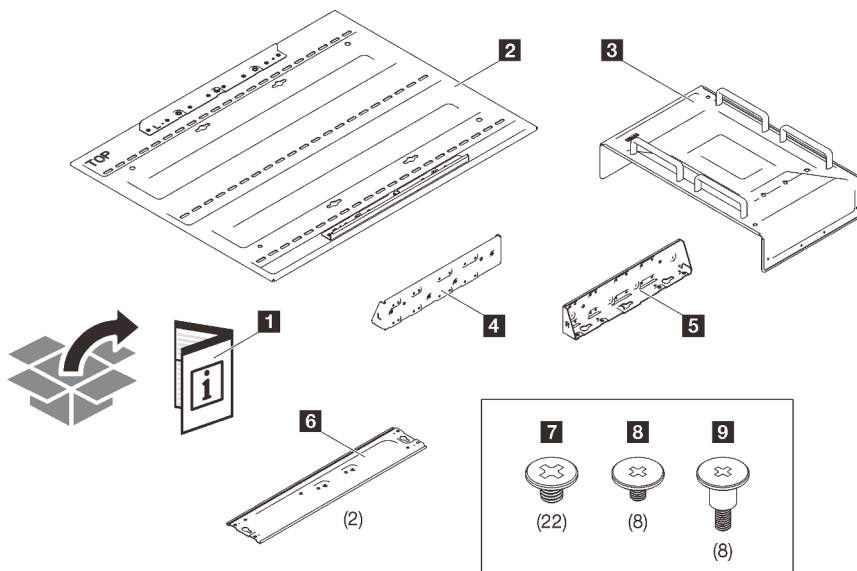


## Anleitung für Wandmontagekonfiguration



### Achtung:

- Dieser Bausatz muss von einem qualifizierten Techniker installiert werden, der von Lenovo Service bestellt wurde. Durch unsachgemäße Installation oder Montage kann es zu schweren Körperverletzungen oder Sachschäden kommen.
- Stellen Sie sicher, dass diese Aufgabe von zwei Personen und entsprechend den Arbeitsschutzrichtlinien durchgeführt wird.
- Das Maximalgewicht von Server- und Wandbefestigungsbaugruppe beträgt 30 kg (66,14 lbs). Um eine sichere Installation zu gewährleisten, muss die Wand für die Montage das **vierfache** Gewicht der Baugruppe von 120 kg (264,55 lbs) tragen können. Andernfalls muss die Oberfläche verstärkt werden, um diese Anforderung zu erfüllen.
- Achten Sie darauf, keine hinter der Wand liegenden Installationen zu beschädigen, z. B. Wasser-, Gas- oder Stromleitungen.



**1** Dokument

**2** Grundplatte

**3** Obere Abdeckung

**4** Linke L-förmige Halterung

**5** Rechte L-förmige Halterung

**6** Zwei untere Halterungen

**7** Zweiundzwanzig große M3-Schrauben

**8** Acht kleine M3-Schrauben

**9** Acht Stufenschrauben

Schritt 1. Die Grundplatte verfügt über zwei Montagehalterungen zur Orientierung. Platzieren Sie die Grundplatte so an der Wand, dass „TOP“ wie dargestellt links oben zu sehen ist. Befestigen Sie dann die Grundplatte mit mindestens sechs Schrauben durch die drei Reihen mit Bohrungen an der Wand.

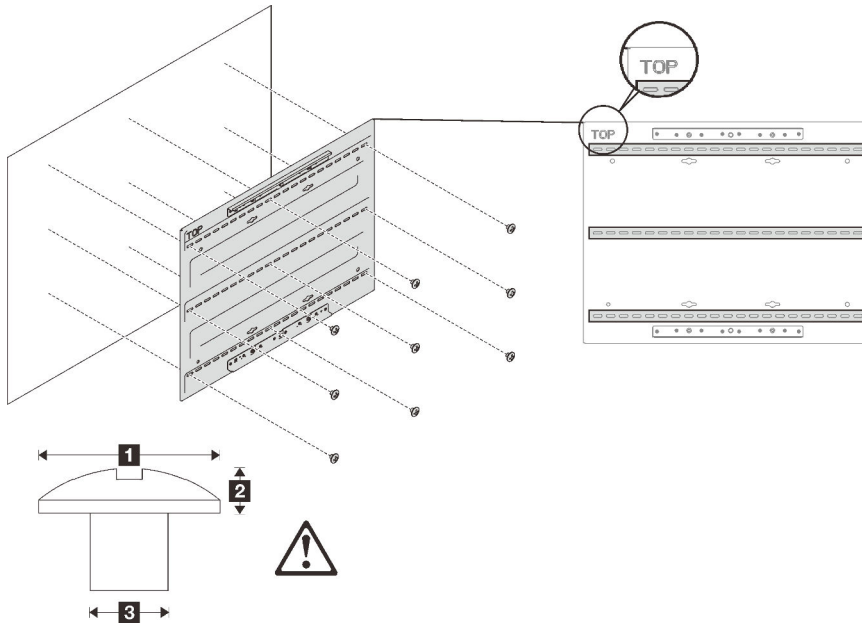


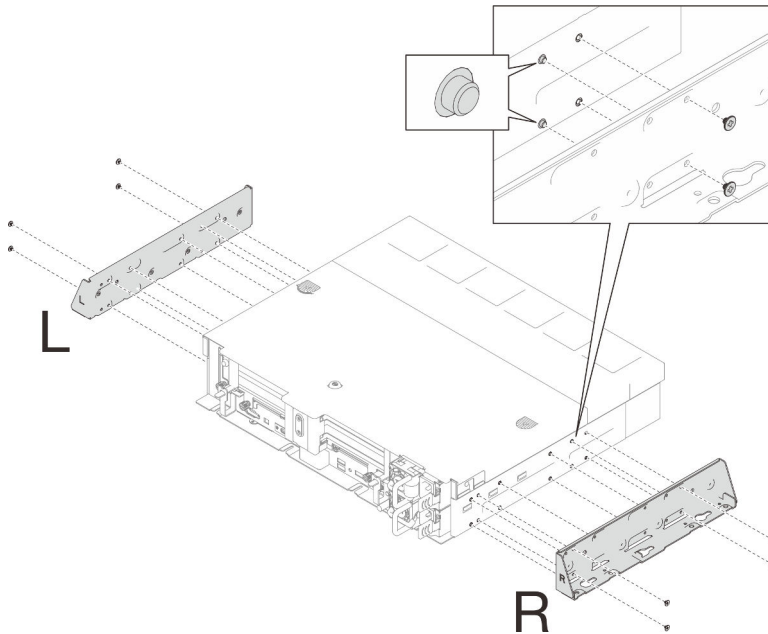
Tabelle 1. Maximale Schraubengröße für die Installation

<b>1</b> Ø 14 mm	<b>2</b> 3,5 mm	<b>3</b> Ø 6 mm
------------------	-----------------	-----------------

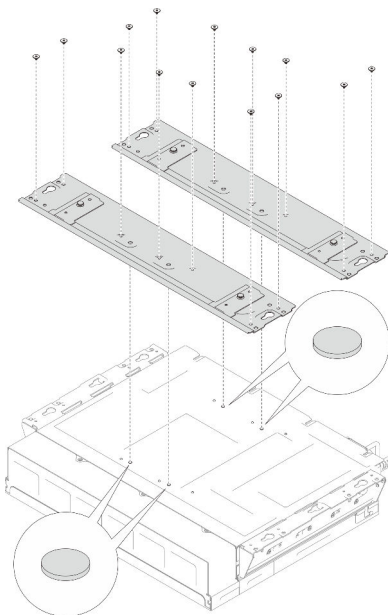
**Anmerkung:** Die passende Länge der Schraube sollte von qualifizierten Technikern ermittelt werden.

Schritt 2. Richten Sie die acht Befestigungsstifte an jeder Seite des Servers wie dargestellt an den Bohrungen der L-förmigen Halterungen aus. Befestigen Sie dann die Halterungen mit acht **kleinen** M3-Schrauben am Server.

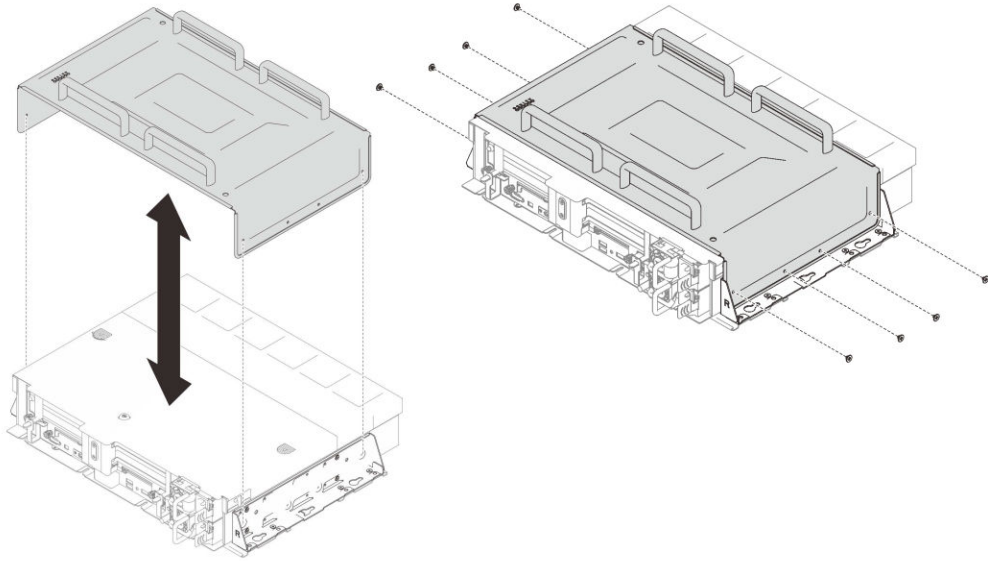
**Anmerkung:** Auf den Halterungen ist L/R aufgedruckt. Installieren Sie „L“ auf der linken Seite des Servers und „R“ auf der rechten Seite.



Schritt 3. Drehen Sie den Server um und richten Sie die vier Stifte an der Serverunterseite an den Bohrungen der unteren Halterungen aus. Befestigen Sie dann die unteren Halterungen mit vierzehn **großen** M3-Schrauben am Server und an den L-förmigen Halterungen.



Schritt 4. Drehen Sie den Server erneut um und platzieren Sie die obere Abdeckung über der Serverhalterungsbaugruppe. Befestigen Sie dann jede Seite der Abdeckung mit vier **großen** M3-Schrauben am Server.

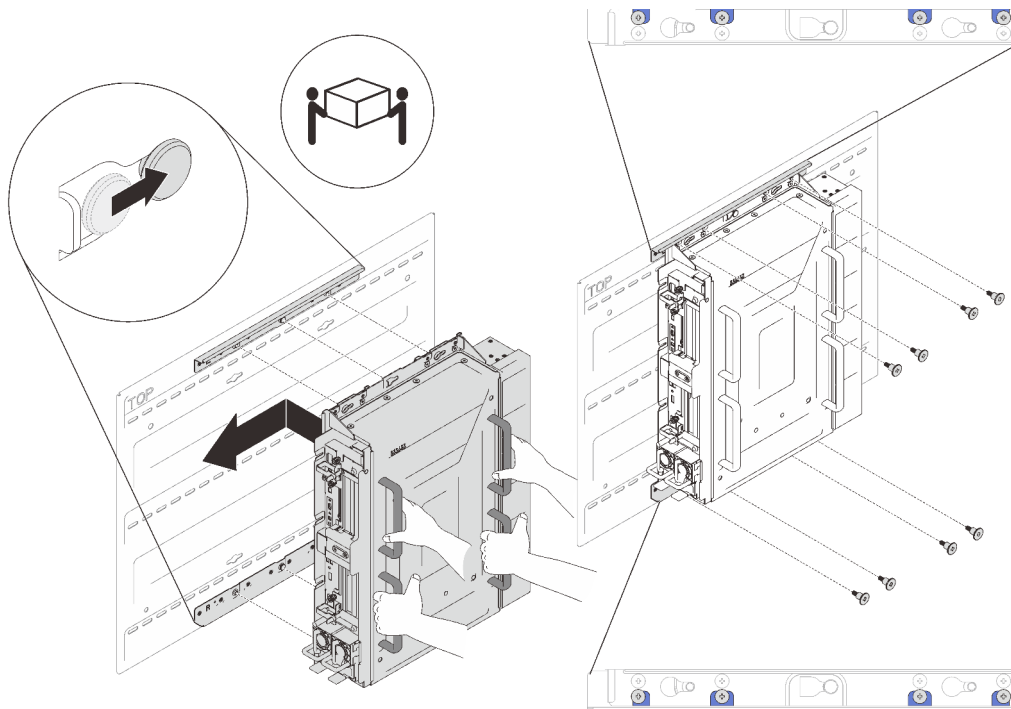


Schritt 5. Richten Sie die Montagebohrungen der L-förmigen Halterungen an den Stiften der oberen und unteren Montagehalterungen auf der Grundplatte aus und schieben Sie die Baugruppe langsam bis zum Anschlag nach links. Befestigen Sie die Baugruppe dann mit acht Stufenschrauben an beiden Montagehalterungen der Grundplatte.

**Achtung:**



Stellen Sie sicher, dass diese Aufgabe von zwei Personen und entsprechend den Arbeitsschutzrichtlinien durchgeführt wird.



---

Erste Ausgabe (April 2022)

© Copyright Lenovo 2022.

**HINWEIS ZU EINGESCHRÄNKTEN RECHTEN:** Werden Daten oder Software gemäß einem GSA-Vertrag (General Services Administration) ausgeliefert, unterliegt die Verwendung, Vervielfältigung oder Offenlegung den in Vertrag Nr. GS-35F-05925 festgelegten Einschränkungen.

Printed in China

(1P) P/N: SP47A76696

