

# Guida all'installazione del rack

## Friction 2-Post Screw-in Rail Kit v2

### Leggere prima le linee guida

Prima di installare il server in un rack, leggere le seguenti linee guida:

- Alcune figure potrebbero avere un aspetto leggermente diverso rispetto al server in uso. Tutti i tipi di server vengono rimossi e installati in modo analogo.
- Vedere la *Guida per l'utente* o il *Manuale di manutenzione* per informazioni sulla temperatura ambiente massima.
- Non bloccare le prese d'aria. Generalmente 150 mm (6 pollici) di spazio forniscono un corretto flusso di aria.
- Pianificare l'installazione del dispositivo iniziando dalla parte inferiore del rack.
- Installare il dispositivo più pesante nella parte inferiore del rack.
- Non estrarre più di un dispositivo alla volta dal rack.
- Non posizionare alcun oggetto sui dispositivi montati nel rack.
- Collegare tutti i cavi di alimentazione a prese elettriche correttamente collegate e dotate di messa a terra.
- Non sovraccaricare la presa elettrica durante l'installazione di più dispositivi nel rack.
- La larghezza massima della flangia di montaggio è compresa tra 76,2 e 279,4 mm (3-11 pollici).

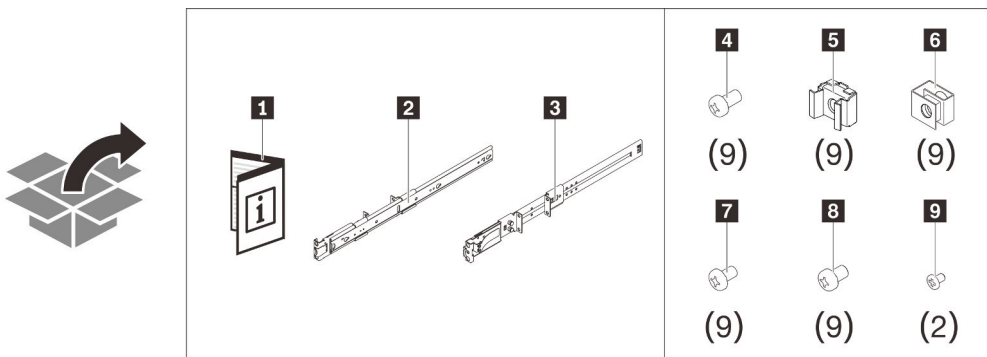
### Informazioni sulla sicurezza



**ATTENZIONE:**  
Verificare che le guide supportino il modello di server e applicare le procedure di sicurezza per il sollevamento



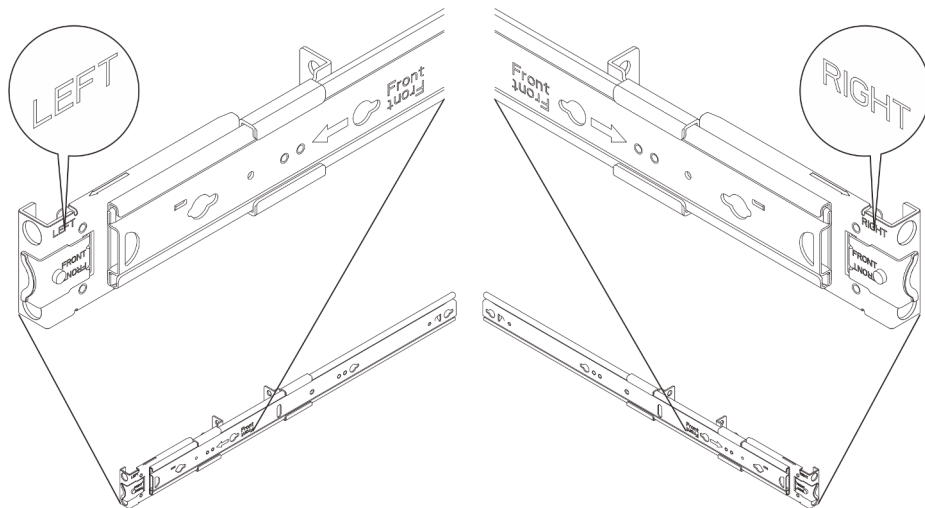
Il pacchetto di guide contiene i seguenti elementi:



<b>1</b> Documento	<b>2</b> Guida sinistra
<b>3</b> Guida destra	<b>4</b> Nove viti M5 (per rack con fori quadrati e rotondi)
<b>5</b> Nove dadi a gabbia (per rack con fori quadrati)	<b>6</b> Nove dadi a clip (per rack con fori rotondi)

7 Nove viti 10-32 (per rack filettato)	8 Nove viti 12-24 (per rack filettato)
9 Due viti M3.5	

**Attenzione:** Sulla parte anteriore dei binari interni sono presenti i loghi "L" e "R" che rappresentano le guide sinistra e destra come nella figura seguente. Accertarsi che le guide siano installate sul lato corretto del rack.



## Installazione

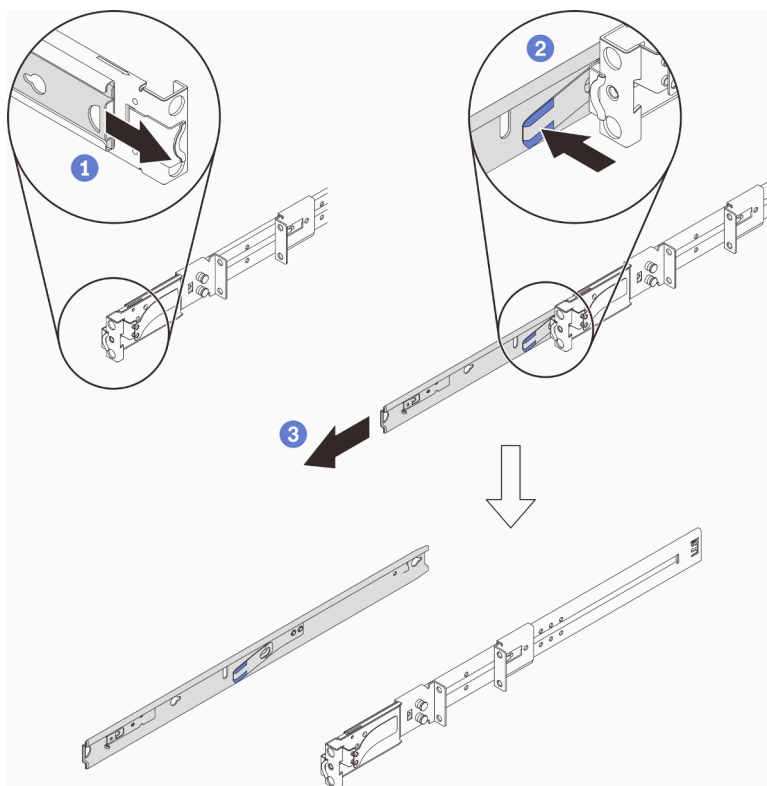
### 1. Sganciare le guide interne

Passaggio 1. Selezionare una delle guide e tirare la guida interna verso l'esterno fino a scoprire il fermo di rilascio.

Passaggio 2. Premere il fermo di rilascio per sganciare la guida interna dalla guida esterna.

Passaggio 3. Tirare la guida interna per estrarla dalla guida esterna.

Passaggio 4. Ripetere i passaggi da 1 a 3 per rimuovere l'altra guida.



## 2. Installare le guide interne sul server

**Nota:** L'aspetto del server e il numero dei piedini di montaggio della guida sul lato del server potrebbero essere differenti, in base al modello di server.

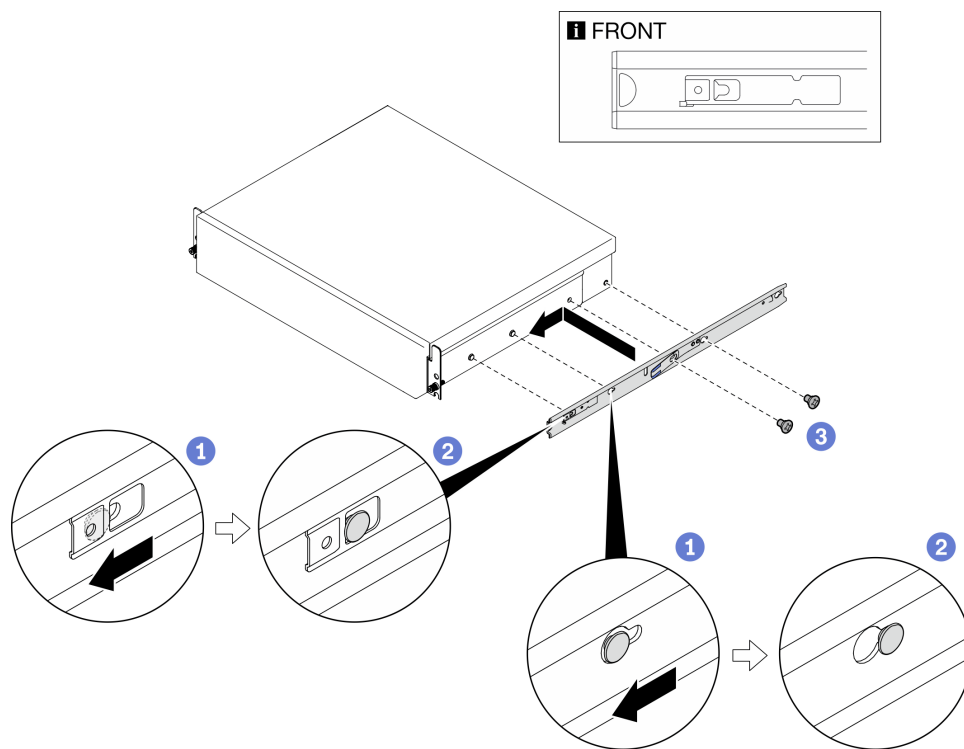
Passaggio 1. Allineare i fori di montaggio sulla guida interna ai piedini di montaggio corrispondenti sul lato del server.

Passaggio 2. Spingere la guida interna come mostrato finché i piedini di montaggio sul server non scattano in posizione.

Passaggio 3. A seconda del modello, stringere una o due viti M3.5 per fissare la guida interna al server.

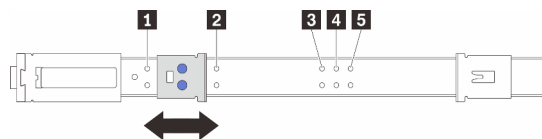
**Nota:** Per il modello che richiede due viti su ciascun lato, le viti aggiuntive sono fissate al server. Per i dettagli sulle viti aggiuntive, consultare *Sostituzione del server* o *Guida alla configurazione* nella *Guida per l'utente* o nel *Manuale di manutenzione* del server.

Passaggio 4. Ripetere i passaggi da 1 a 3 per installare l'altra guida.



### 3. Regolare la posizione delle staffe di scorrimento (facoltativo)

Posizione della staffa per differenti profondità del server:



<b>1</b> Da 300 mm a 360 mm (posizione predefinita)	<b>2</b> Da 480 mm a 560 mm
<b>3</b> Da 675 mm a 752 mm	<b>4</b> Da 700 mm a 779 mm
<b>5</b> Da 725 mm a 805 mm	

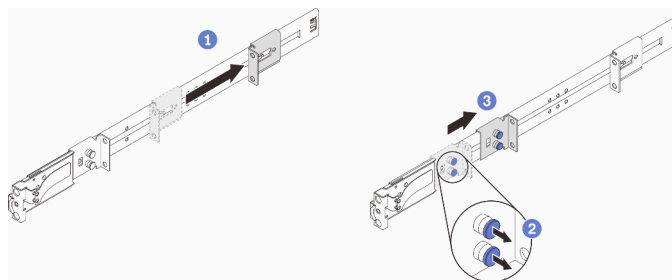
**Nota:** In base alla dimensione del server, potrebbe essere necessario regolare la staffa per assicurarsi che il centro di gravità del server sia interno alle guide.

Passaggio 1. Selezionare una delle guide. Spostare la staffa di scorrimento posteriore verso la parte posteriore come mostrato.

Passaggio 2. Tirare i piedini della staffa di scorrimento anteriore.

Passaggio 3. Far scorrere la staffa anteriore e bloccare i piedini nei fori sulle guide in base alla profondità del server.

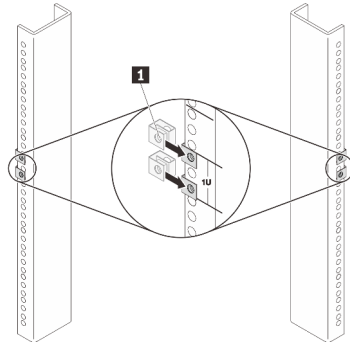
Passaggio 4. Ripetere i passaggi da 1 a 3 per regolare l'altra guida.



#### 4. Installare i dadi sul rack

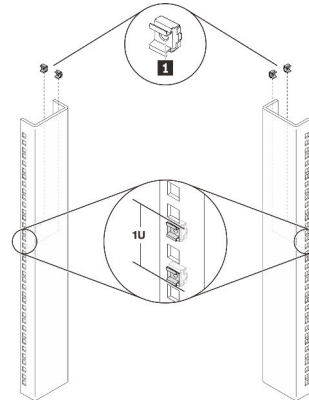
**Rack filettato:** andare al [passaggio 5](#).

**Rack con fori rotondi:** installare i due dadi a clip sul rack come mostrato.



**1** Dado a clip

**Rack con fori quadrati:** installare i due dadi a gabbia sul rack come mostrato.



**1** Dado a gabbia

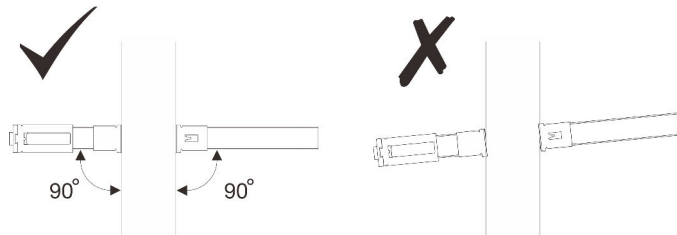
## 5. Installare le guide esterne nel rack

Passaggio 1. Allineare una delle guide esterne al rack. Fissare il lato anteriore della guida esterna al rack con due viti.

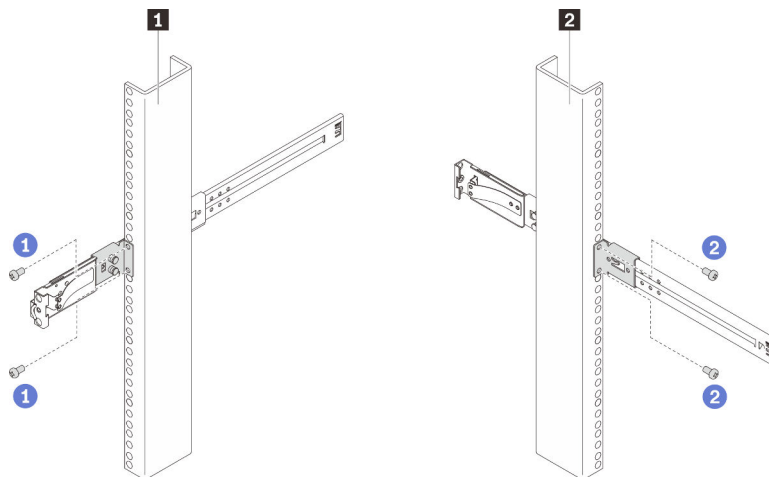
Rack con fori rotondi	Rack con fori quadrati	Rack filettato
Viti M5		Viti 10-32 o 12-24 (in base al rack)

Passo 2. Regolare le staffe di scorrimento posteriori rispetto al rack. Fissare il lato posteriore della guida esterna al rack con due viti.

**Importante:** Verificare che entrambe le estremità della guida si trovino alla stessa altezza.



Passaggio 3. Ripetere i passaggi da 1 a 2 per installare l'altra guida.



**1** Installazione delle viti sul lato anteriore del rack

**2** Installazione delle viti sul lato posteriore del rack

### Sostituzione del server

Per installare o rimuovere il server, fare riferimento al capitolo "Procedure di sostituzione hardware" nella *Guida per l'utente* o nel *Manuale di manutenzione* del server. Cercare il server e selezionare la *Guida per l'utente* o il *Manuale di manutenzione* del server sulla pagina della linea di prodotti server Lenovo: <https://pubs.lenovo.com/>.



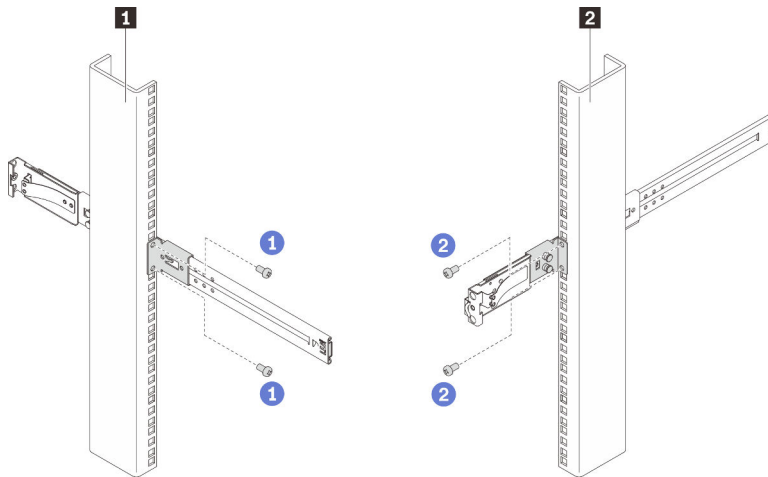
## Rimozione

### 1. Rimuovere le guide esterne dal rack

Passaggio 1. Allentare le due viti che fissano il lato posteriore della guida esterna.

Passaggio 2. Allentare le due viti che fissano il lato anteriore della guida esterna. Rimuovere delicatamente l'intera guida dal rack.

Passaggio 3. Ripetere i passaggi da 1 a 2 per rimuovere l'altra guida.



**1** Rimozione delle viti dal lato posteriore del rack

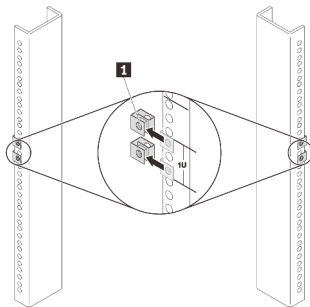
**2** Rimozione delle viti dal lato anteriore del rack

### 2. Rimuovere i dati dal rack

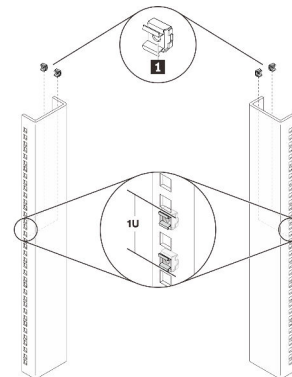
**Rack filettato:** saltare questo passaggio.

**Rack con fori rotondi:** rimuovere i due dadi a clip dal rack come mostrato.

**Rack con fori quadrati:** rimuovere i due dadi a gabbia dal rack come mostrato.



**1** Dado a clip



**1** Dado a gabbia



### 3. Rimuovere le guide interne del server

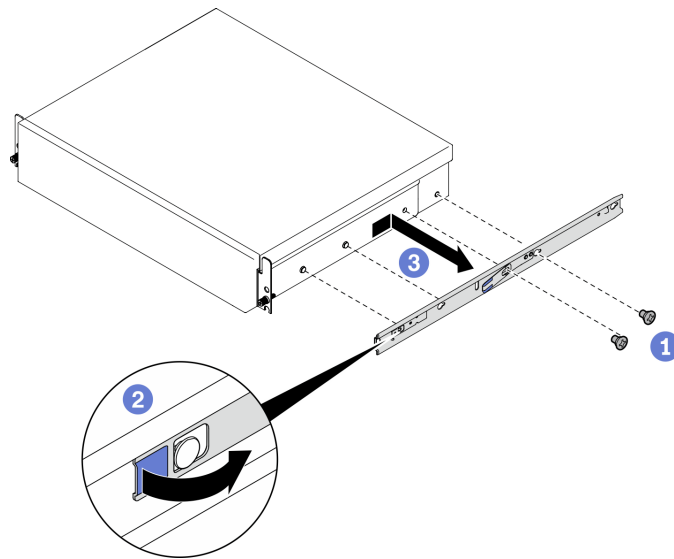
**Nota:** L'aspetto del server e il numero dei piedini di montaggio della guida sul lato del server potrebbero essere differenti, in base al modello di server.

Passaggio 1. A seconda del modello, allentare una o due viti M3.5 che fissano la guida interna.

Passaggio 2. Aprire il fermo anteriore sulla guida interna.

Passaggio 3. Spingere leggermente la guida interna verso destra e rilasciarla dai piedini di montaggio sul server, come mostrato.

Passaggio 4. Ripetere i passaggi da 1 a 3 per rimuovere l'altra guida.

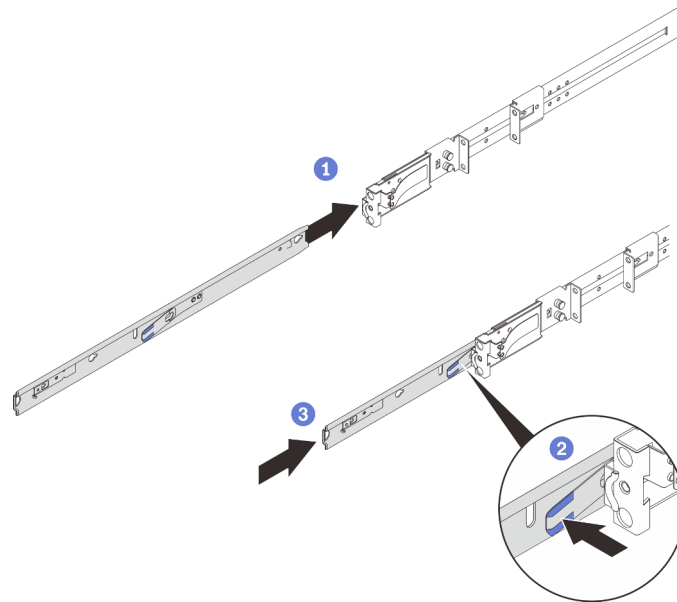


#### 4. Agganciare le guide interne alle guide esterne

Passaggio 1. Allineare la guida esterna all'inserto e spingere la guida interna finché non si arresta.

Passaggio 2. Premere continuamente il fermo di rilascio fino ad agganciare completamente la guida interna alla guida esterna.

Passaggio 3. Ripetere i passaggi da 1 a 2 per agganciare l'altra guida.





---

**Seconda edizione (Dicembre 2022)**

**© Copyright Lenovo 2022.**

**LENOVO e THINKSYSTEM sono marchi di Lenovo. Tutti gli altri marchi sono di proprietà dei rispettivi titolari.**

NOTA SUI DIRITTI LIMITATI: se il software o i dati sono distribuiti secondo le disposizioni che regolano il contratto GSA (General Services Administration), l'uso, la riproduzione o la divulgazione è soggetta alle limitazioni previste dal contratto n. GS-35F-05925.

Printed in China

(1P) P/N: SP47B42783

