

# ラック取り付けガイド

## Friction 2-Post Screw-in Rail Kit v2

はじめにガイドラインをお読みください

サーバーをラックに取り付ける前に、次の注意事項をよくお読みください。

- 一部の図は、ご使用のサーバーによって異なる場合があります。どのタイプのサーバーも同様な方法で取り外しと取り付けを行います。
- 最高室温については、「ユーザー・ガイド」または「メンテナンス・マニュアル」を参照してください。
- 通気口を塞がないでください。通常は、150 mm (6 インチ) のスペースがあれば適切な通気が可能です。
- デバイスは、ラックの下部から順に上の方に向かって搭載するよう計画してください。
- 最も重量のあるデバイスはラックの下部に搭載してください。
- 同時に複数の装置をラックから引き出さないでください。
- ラックに装着されたデバイスの上には物を置かないでください。
- すべての電源コードは正しく配線し、接地されたコンセントに接続してください。
- ラックに複数のデバイスを取り付ける場合は、電源容量の過負荷に注意してください。
- 取り付けフランジの最大幅は 76.2 ~ 279.4 mm (3 ~ 11 インチ) です。

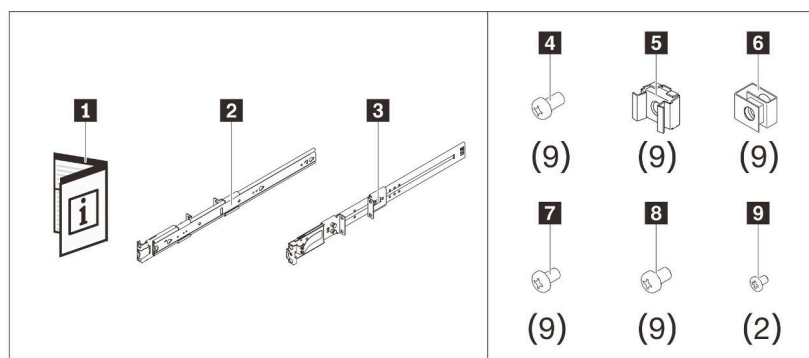
安全上の注意



警告：  
レールでご使用のサーバー・モデルがサポートされていることを確認し、安全な方法で持ち上げるようにしてください。

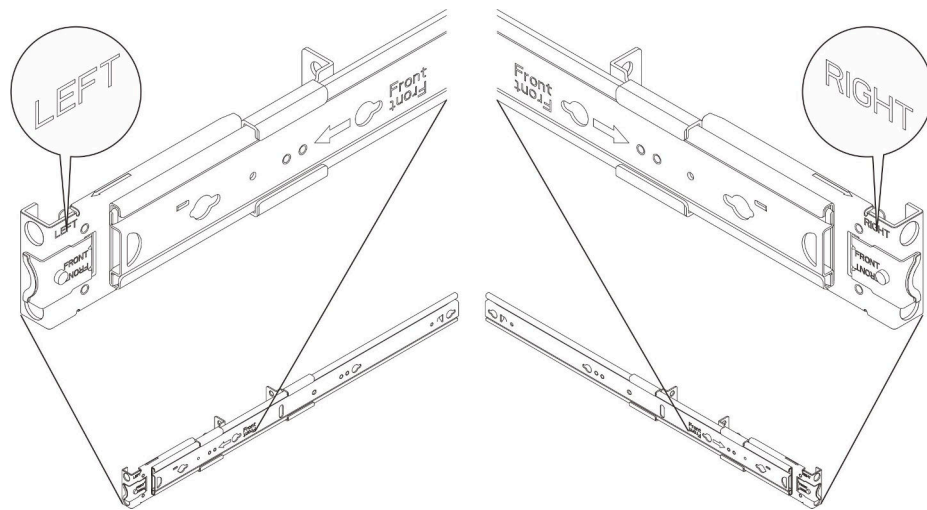


レール・パッケージには、次のものが含まれています。



<b>1</b> 資料	<b>2</b> 左側のレール
<b>3</b> 右側のレール	<b>4</b> 9本のM5ねじ(正方形穴および円形穴ラック用)
<b>5</b> 9個のケージ・ナット(正方形穴ラック用)	<b>6</b> 9個のクリップ・ナット(円形穴ラック用)
<b>7</b> 9個の32 x 10ねじ(マルチスレッド・ラック用)	<b>8</b> 9個の12 x 24ねじ(マルチスレッド・ラック用)
<b>9</b> 2本のM3.5ねじ	

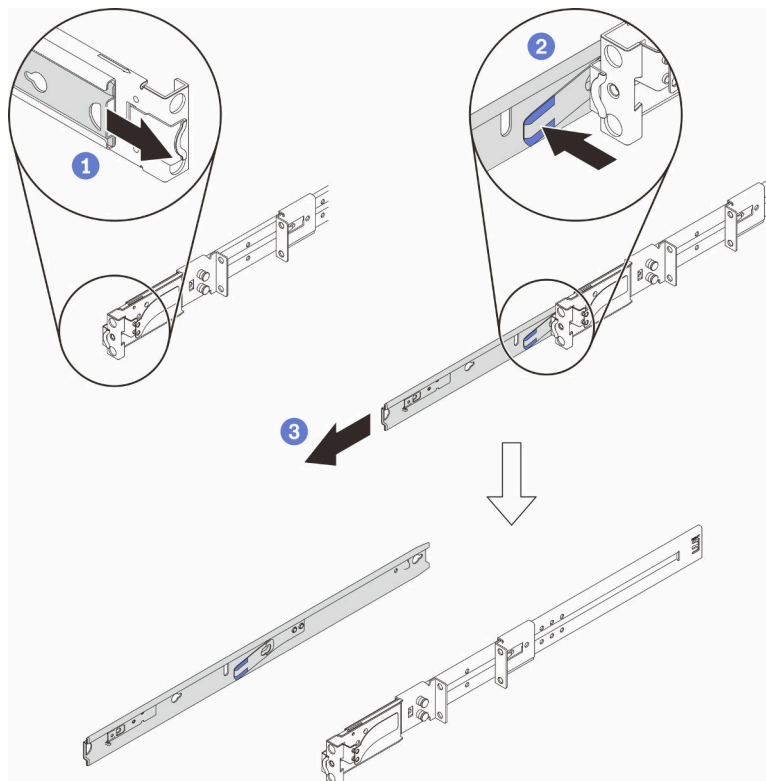
注意：内側のレールの前面には、「L」と「R」のロゴがマークされています。このロゴは、次の図のように左側のレールと右側のレールを表しています。正しいレールがラックに適切に取り付けられていることを確認します。



## 取り付け

### 1. 内側レールを取り外す

手順1. リリース・ラッチが見えるまで、レールの1つを選び、内側レールを外側に引き出します。手順2. リリース・ラッチを押し、外側レールから内側レールを外します。手順3. 外側レールから内側レールを引き出します。手順4. 手順1から手順3までを繰り返してその他のレールを取り外します。



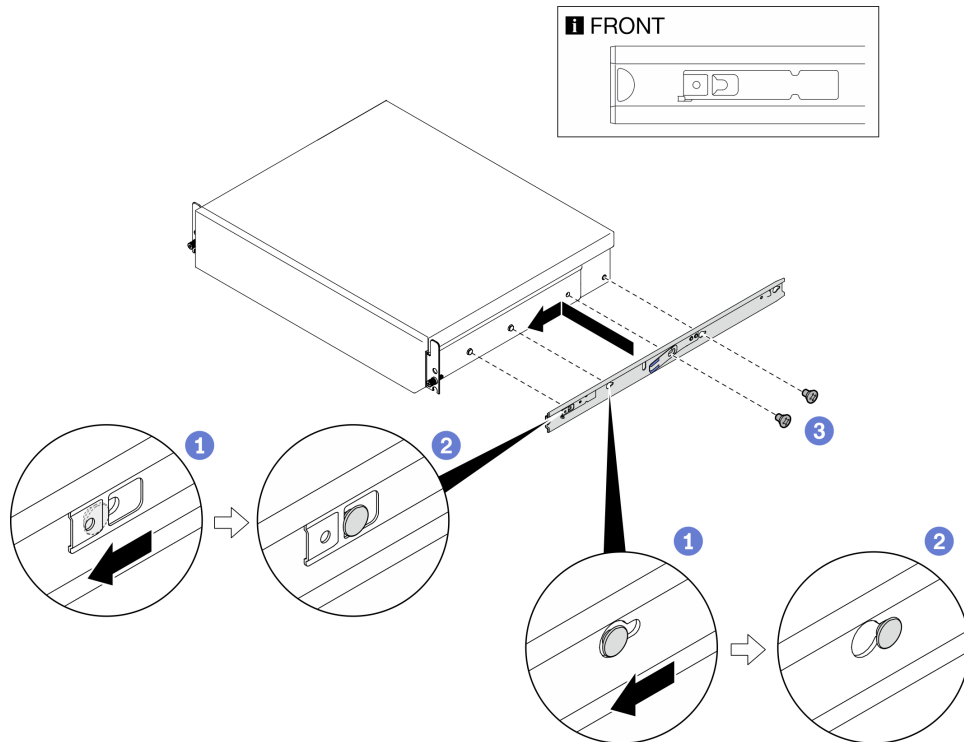
## 2. 内側レールをサーバーに取り付ける

注：サーバーの外観およびサーバーの側面にあるレール取り付けピンの数は、サーバー・モデルによって図とは異なる場合があります。

手順1.内側レールの取り付け穴を、サーバー側面の対応するレール取り付けピンに合わせます。手順2.図のように、内側レールを、サーバーの取り付けピンが所定の位置にロックされるまで押します。手順3.モデルに応じて、1本または2本のM3.5ねじを締めて、内部レールをサーバーに固定します。

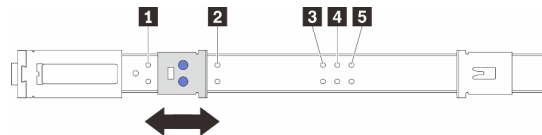
注：両側に2本のねじが必要なモデルの場合は、追加のねじがサーバーに取り付けられています。追加のねじについて詳しくは、サーバーの「ユーザー・ガイド」または「メンテナンス・マニュアル」の「サーバー交換」または「構成ガイド」を参照してください。

手順4. 手順1 から 手順3 までを繰り返してその他のレールを取り付けます。



## 3. スライド式ブラケットの位置を調整します (オプション)

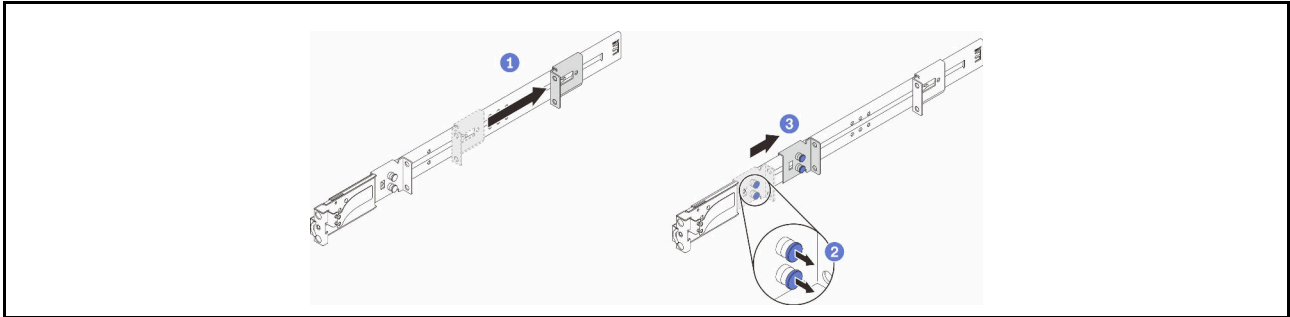
奥行き異なるサーバーのブラケット位置:



<b>1</b> 300 mm ~ 360 mm (デフォルト位置)	<b>2</b> 480 mm ~ 560 mm
<b>3</b> 675 mm ~ 752 mm	<b>4</b> 700 mm ~ 779 mm
<b>5</b> 725 mm ~ 805 mm	

注：サーバーの重心がレール内に収まるよう、サーバーの寸法に応じてブラケットを調整する必要があります。

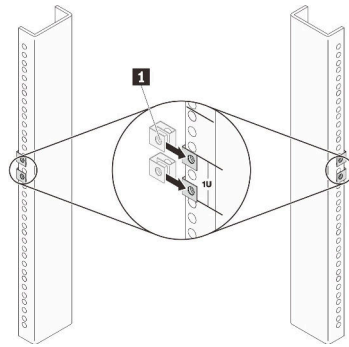
手順1. レールの1つを選択します。図のように、後部スライド・ブラケットを後方に動かします。手順2. 前部スライド・ブラケットのピンを引きます。手順3. 前部ブラケットをスライドし、サーバーの奥行きに応じてピンをレールの穴にロックします。手順4. 手順1 から 手順3 までを繰り返してその他のレールを調整します。



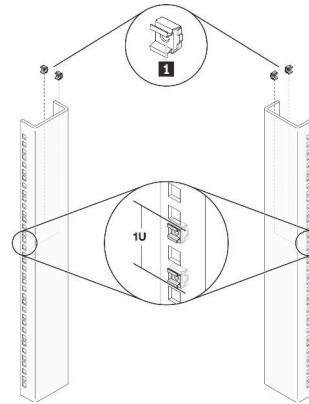
**4. ナットをラックに取り付ける**  
 マルチスレッド・ラック: 手順5に進みます。

円形穴ラック: 図のように、2つのクリップ・ナットをラックに取り付けます。

正方形穴ラック: 図のように、2個のケージ・ナットをラックに取り付けます。



**1** クリップ・ナット



**1** ケージ・ナット

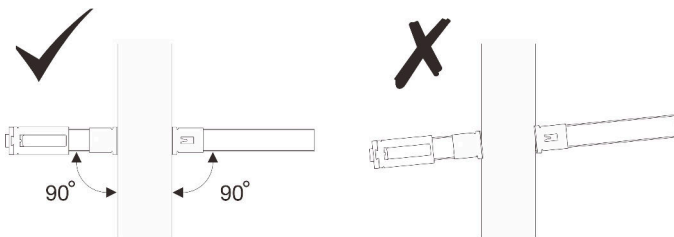
**5. ラックに外側レールを取り付ける**

手順1. 外側レールの1つをラックに位置合わせします。2本のねじを使用して、外側レールの前面をラックに固定します。

円形穴ラック	正方形穴ラック	マルチスレッド・ラック
M5 ねじ		10 ~ 32 または 12 ~ 24 本のねじ (ラックにより異なる)

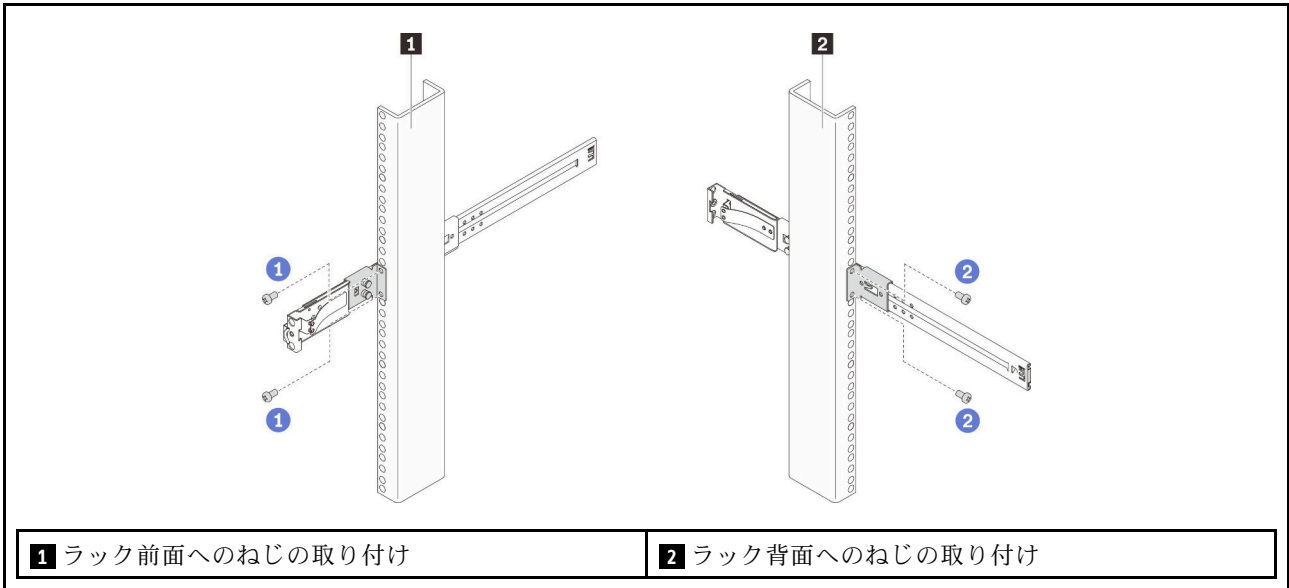
手順2. 後部スライド・ブラケットをラックに対して調整します。2本のねじを使用して、レールの後部をラックに固定します。

重要: レールの両端が同じ高さで固定されている必要があります。



他のレールを取り付けます。

手順3. 手順1 から 手順2 までを繰り返してその



### サーバー交換

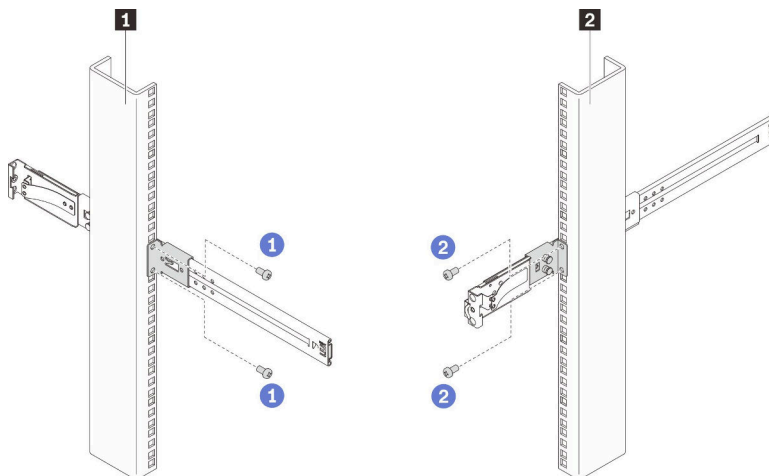
サーバーの取り付けまたは取り外しを行うには、サーバーの「ユーザー・ガイド」または「メンテナンス・マニュアル」の「ハードウェア交換手順」の章を参照してください。サーバーを検索し、Lenovo サーバー製品ポートフォリオ・ページ (<https://pubs.lenovo.com/>) で「ユーザー・ガイド」または「メンテナンス・マニュアル」を選択します。



## 取り外し

### 1. ラックから外側レールを取り外す

手順1. レールの後部を固定している2本のねじを緩めます。手順2. レールの前部を固定している2本のねじを緩めます。レール全体をラックからゆっくりと動かします。手順3. 手順1から手順2までを繰り返してその他のレールを取り外します。



1 ラック背面からのねじの取り外し

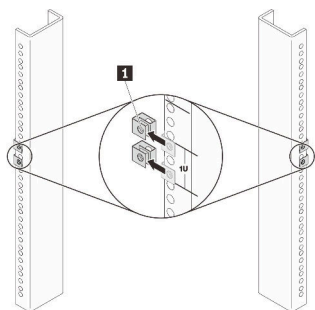
2 ラック前面からのねじの取り外し

### 2. ラックからのナットの取り外し

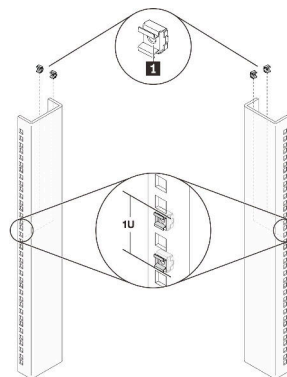
マルチスレッド・ラック: この手順をスキップします。

円形穴ラック: 図のように、2つのクリップ・ナットをラックから取り外します。

正方形穴ラック: 図のように、2つのケージ・ナットをラックから取り外します。



1 クリップ・ナット

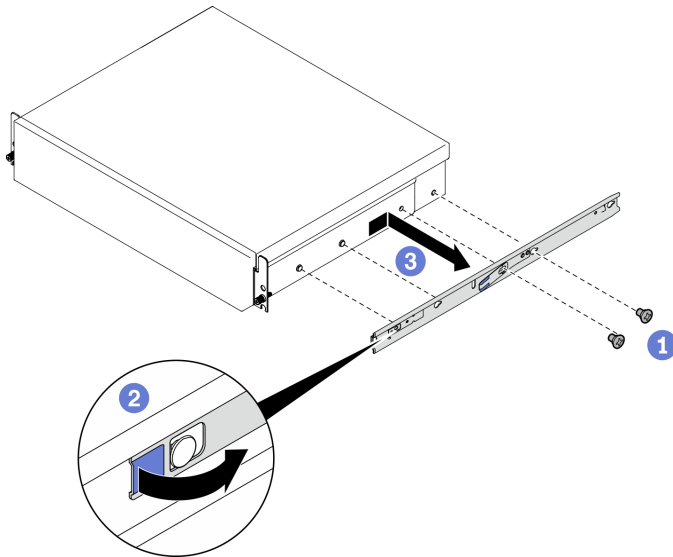


1 ケージ・ナット

### 3. サーバーから内側レールを取り外す

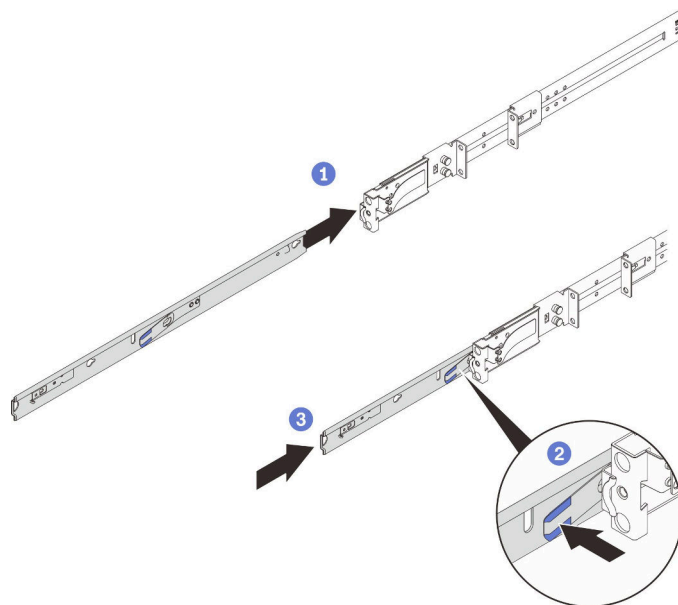
注：サーバーの外観およびサーバーの側面にあるレール取り付けピンの数は、サーバー・モデルによって図とは異なる場合があります。

手順1.モデルに応じて、内部レールを固定している1本または2本のM3.5ねじを緩めます。手順2.内側レールの前部ラッチを開きます。手順3.図のように内側レールを右に少し押して、サーバーの取り付けピンから内側レールを解放します。手順4.手順1から手順3までを繰り返してその他のレールを取り外します。



### 4. 内側レールを外側レールとかみ合わせる

手順1. 外側レールを位置合わせして挿入し、停止するまで内側レールを押しします。手順2. 内側レールが外側レールと完全にかみ合うまで、リリース・ラッチを押し続けます。手順3. 手順1から手順2までを繰り返してもう一方のレールとかみ合わせます。



---

第 2 版 (2022 年 12 月)

© Copyright Lenovo 2022.

LENOVO および THINKSYSTEM は Lenovo の商標です。その他すべての商標は、それぞれの所有者の知的財産です。

制限付き権利に関する通知: データまたはソフトウェアが GSA (米国一般調達局) 契約に準じて提供される場合、使用、複製、または開示は契約番号 GS-35F-05925 に規定された制限に従うものとします。

Printed in China

(1P) P/N: SP47B42783

