

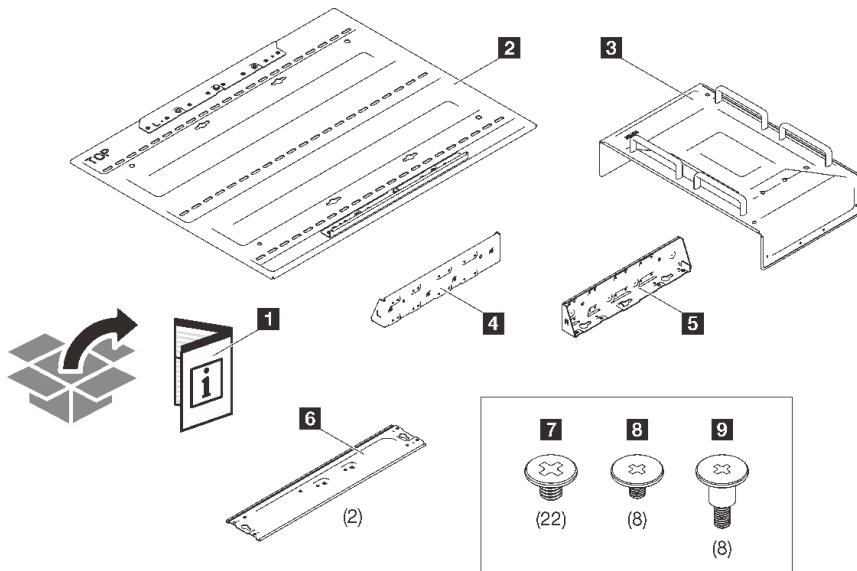
ThinkEdge SE450

壁掛式配置手冊



注意：

- 此套件必須由 Lenovo 服務指定的合格專業人員安裝。安裝或組裝不當可能導致嚴重的人身傷害和財產損失。
- 確保此作業由兩個人依照安全規範進行操作。
- 伺服器 and 壁掛式組件的最大重量為 30 公斤（66.14 磅）。為了確保安裝的安全性，用於安裝組件的牆壁必須能夠承受 **4 倍** 的組件重量，即 120 公斤（264.55 磅）。如果無法滿足此條件，則必須對牆面進行加固以符合此標準。
- 請避開現有的牆內公用設施，例如管道、天然氣或電力輸入。



1 文件

2 底板

3 上蓋

4 左 L 形托架

5 右 L 形托架

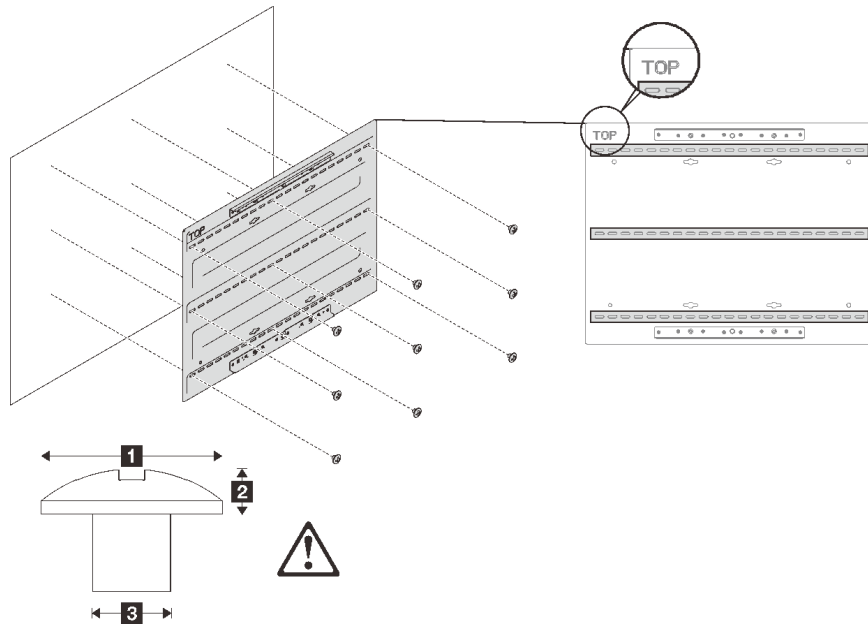
6 兩個底部托架

7 二十二個 M3 大螺絲

8 八個 M3 小螺絲

9 八個軸頸式螺栓

步驟 1. 在底板上，有兩個裝載托架可用於定位。如圖所示，將旁有「TOP」字樣的裝載托架置於上方。然後，使用至少六個螺絲穿過三排孔將底板固定在牆上。



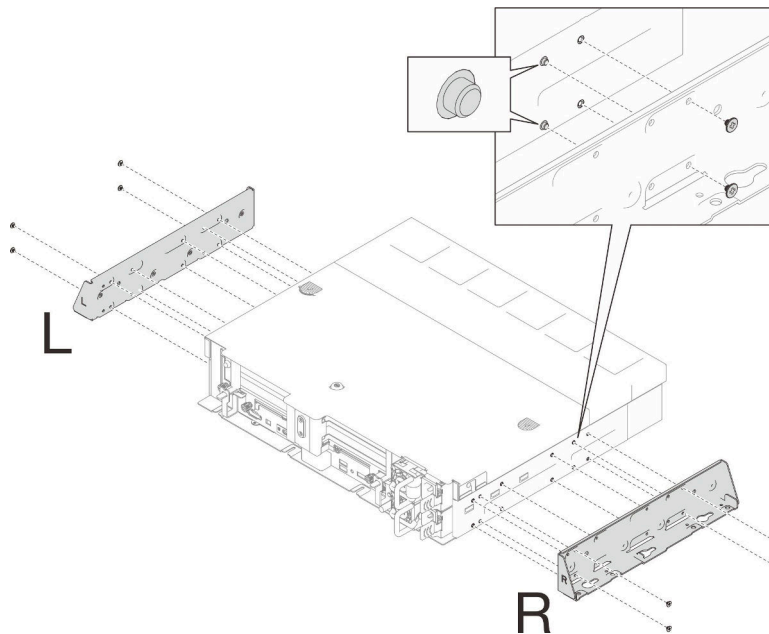
表格 1. 用於安裝的最大螺絲尺寸

1 Ø 14 公釐	2 3.5 公釐	3 Ø 6 公釐
-----------	----------	----------

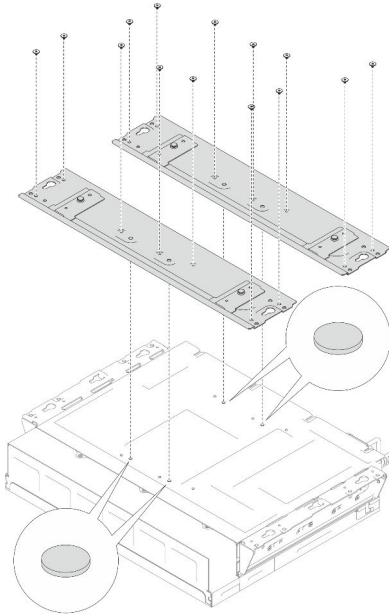
附註：螺絲底座的適當長度應由合格的專業人員評估。

步驟 2. 如圖所示，將伺服器兩側的八個安裝插腳對齊兩個 L 形托架上的孔。然後，使用八個 M3 小螺絲將托架固定到伺服器。

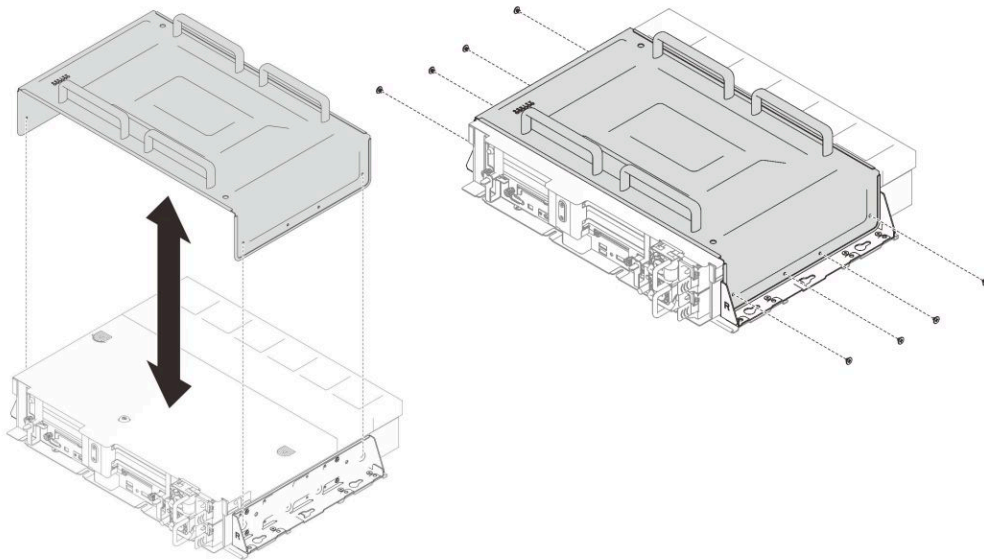
附註：托架上有 L/R 標記。請將標記為「L」的托架安裝在伺服器的左側，標記為「R」的托架安裝在伺服器的右側。



步驟 3. 將伺服器翻轉過來，將伺服器底部的四個插腳對齊底部托架上的孔。然後，使用十四個 M3 大螺絲將底部托架固定到伺服器和 L 形托架。



步驟 4. 將伺服器翻轉回來，將上蓋放在伺服器托架組件上。然後，將上蓋兩側固定到伺服器上，每一側使用四個 M3 大螺絲。

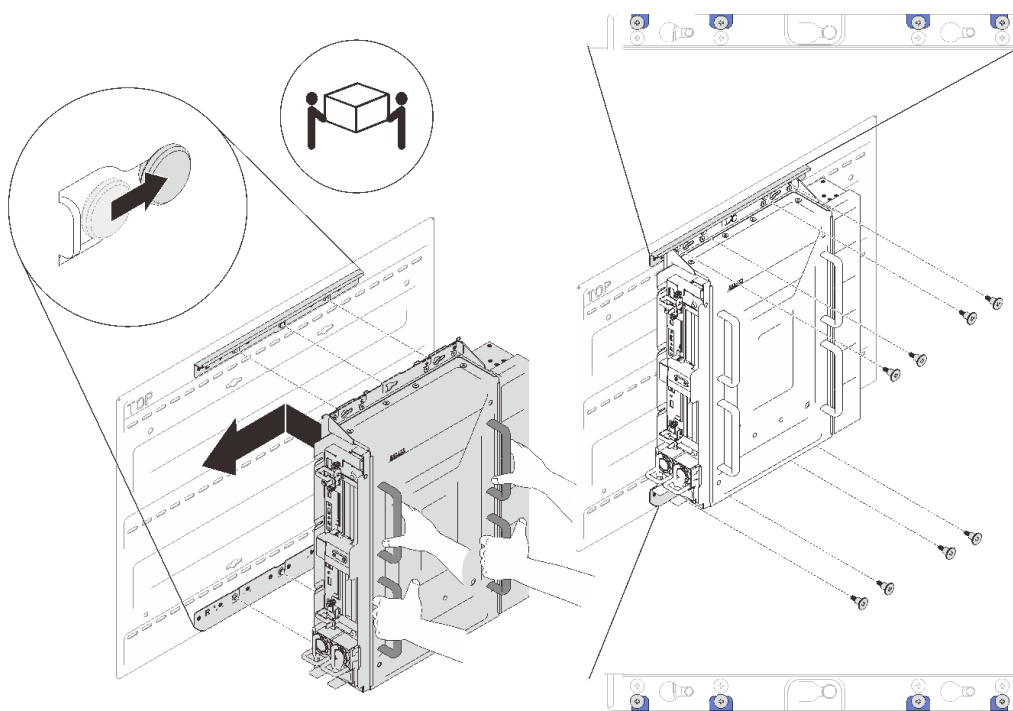


步驟 5. 將 L 形托架上的安裝孔對齊底板上的上下裝載托架的插腳，然後將組件稍向左滑動，直到其停住。然後，使用八個軸頸式螺絲將組件固定到底板上的兩個托架。

注意：



確保此作業由兩個人依照安全規範進行操作。



第一版 (2022 年 4 月)

© Copyright Lenovo 2022.

有限及限制權利注意事項：倘若資料或軟體係依據美國聯邦總務署 (General Services Administration, GSA) 的合約交付，其使用、重製或揭露須符合合約編號 GS-35F-05925 之規定。

Printed in China

(1P) P/N: SP47A76696

