
ThinkSystem 免工具摩擦导轨 v2

请首先阅读准则

有关安全和线缆连接信息，请查看机架随附的文档。将服务器安装到机架前，请阅读以下准则：

- 将 2U/4U 或更大的设备安装到机架至少需要两个人。
- 某些插图可能与您的服务器不同。所有类型的服务器卸下和安装的方式均类似。
- 要了解室内最高室温，请参阅《维护手册》。
- 服务器只能安装在门上有通风孔的机架中。
- 请勿阻塞任何通风孔，通常 15 厘米（6 英寸）的空间可以提供正常的通风。
- 对于水平机架：
 - 从机架底部开始安排设备安装。
 - 将最重的设备安装在机架底部。
 - 请勿在机架中安装的服务器上方或下方留有开放空间。为使服务器组件免受损坏，请始终在开放空间中安装填充件，以便确保正常的空气流动。
 - 请勿同时将多个设备拉出机架。
- 对于垂直机架：
 - 从机架中央开始规划设备安装。
 - 将最重的设备安装在机架中央。
 - 请勿在安装到机架中的服务器左侧或右侧留有开放空间。为使服务器组件免受损坏，请始终在开放空间中安装填充件，以便确保正常的空气流动。
- 请勿在机架式安装的设备顶部放置任何物品。
- 将所有电源线连接至正确连线且接地的电源插座。
- 在机架中安装多个设备时，确保电源插座不会超负荷。
- 为便于在安装过程中操作，请卸下机架的门和侧面板。
- 在满足以下要求的机架中安装服务器：
 - 正面安装凸缘和前门内侧之间相距至少 70 毫米（2.76 英寸）。
 - 背面安装凸缘和后门内侧之间相距至少 190 毫米（7.48 英寸）。
 - 机架前部和后部 EIA 凸缘间的最大距离为 810 毫米（31.9 英寸）。
 - 如果要将导轨和 0U PDU 安装到同一机架内，机架必须为 42U 或更高/更宽。

安全声明



警告：
确保导轨支持您的服务器型号，并在搬动时使用安全的做法



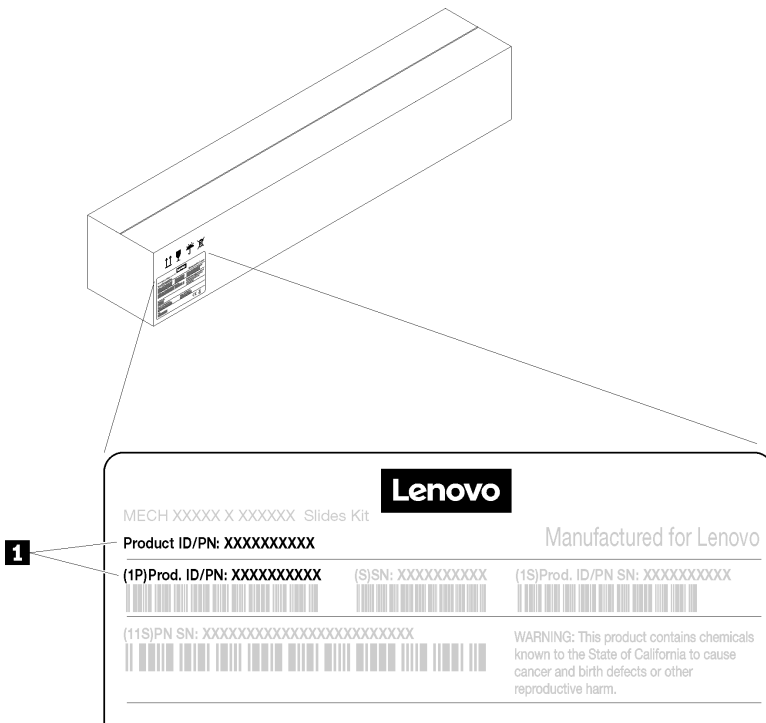
导轨支持列表

有关导轨支持的详细信息，请参阅以下网站：<https://en.resources.lenovo.com/brochures/thinksystem-rail-support-matrix>



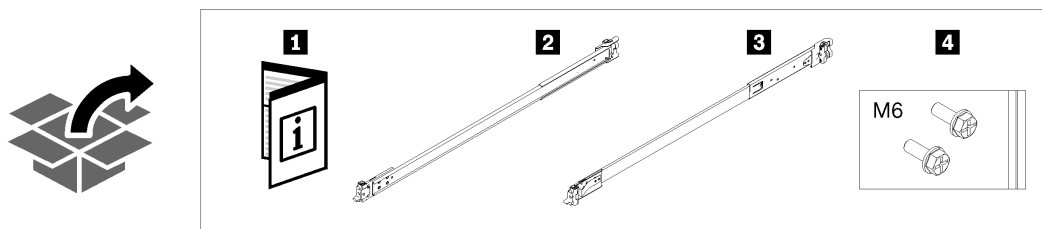
部件号

如图所示在标签上找到导轨部件号，然后通过该部件号在上述导轨支持列表中查找您的导轨型号。



1 部件号 (10 位)

导轨包内包含以下物品：

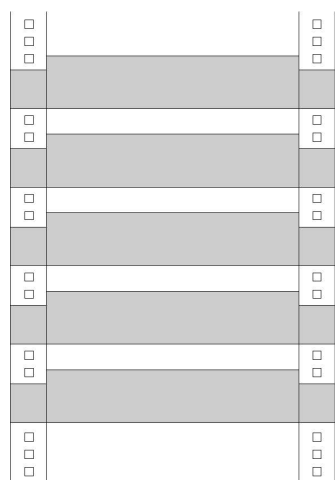


- 1** 文档
- 2** 左导轨
- 3** 右导轨
- 4** 两个 M6 螺钉

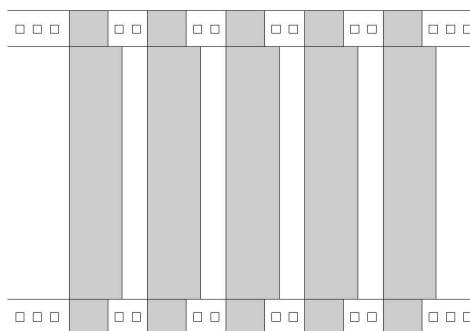
注：将外侧导轨安装到垂直机架时，请使用左侧导轨作为顶部导轨，将右侧导轨作为底部导轨。

水平和垂直机架

在水平机架中，服务器是水平安装和放置的。在垂直机架中，服务器是垂直安装和放置的。请参阅以下插图。



1



2

- 1** 水平机架
- 2** 垂直机架

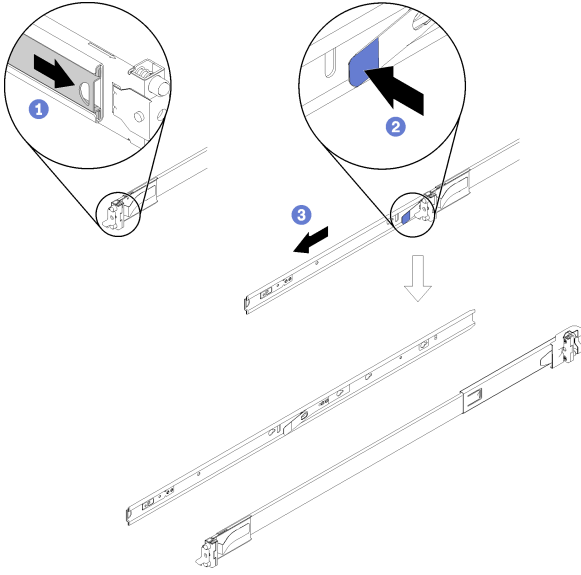
安装步骤

1. 卸下内侧导轨

步骤 1. 向外拉内侧导轨，直至看到松开滑锁。

步骤 2. 按下松开滑锁。

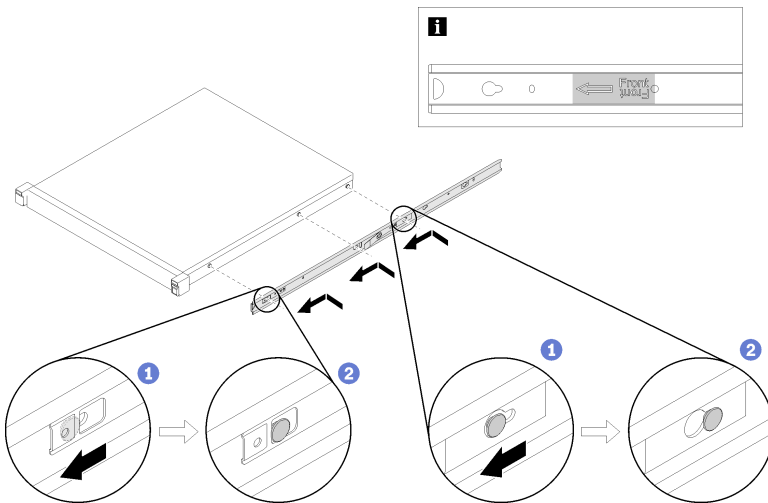
步骤 3. 拉出内侧导轨，使其脱离外侧导轨。



2. 将内侧导轨安装到系统上

步骤 1. 将内侧导轨上的安装孔与服务器侧面的相应导轨安装销对齐。

步骤 2. 如图所示推动内侧导轨，直到服务器上的安装销锁定到内侧导轨的固定位置。



注

- 在将内侧导轨与服务器或滑动导轨组合件组装在一起时，请确保“Front”标记始终朝向正面
- 根据服务器型号的不同，服务器侧面的导轨安装销数量可能会有所不同。

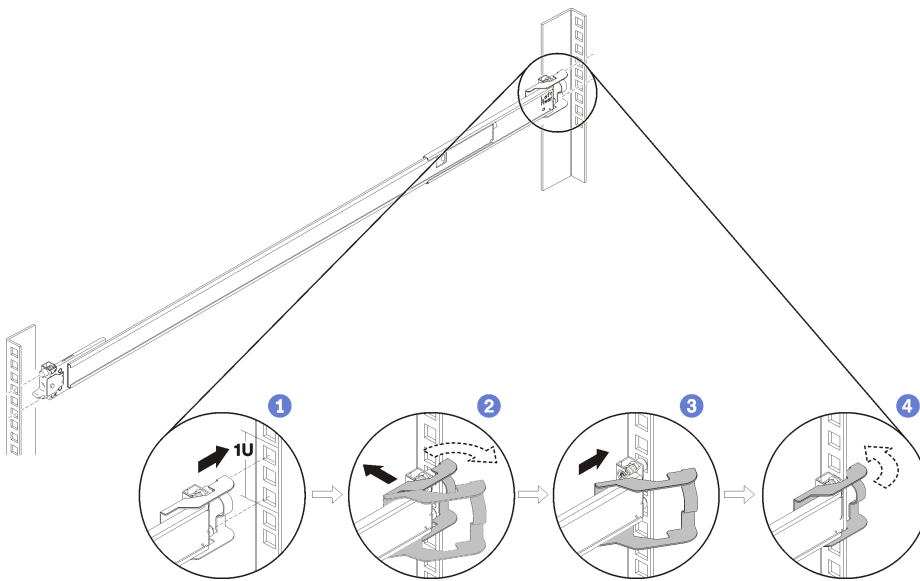
3. 将后部安装支架安装到机架上

步骤 1. 将外侧导轨后端的销钉与机架后部的孔对齐。

步骤 2. 如图所示，稍稍向侧面移动导轨以使后部安装支架滑锁钩住框架，然后向外推外侧导轨。

步骤 3. 待销钉穿过机架中相应的孔后，推回导轨。

步骤 4. 支架将自动锁定到位。



注：将导轨安装到垂直机架时，请使用左侧导轨作为顶部导轨，将右侧导轨作为底部导轨。两个机架中的安装方法相同。

4. 将前部安装支架安装到机架上

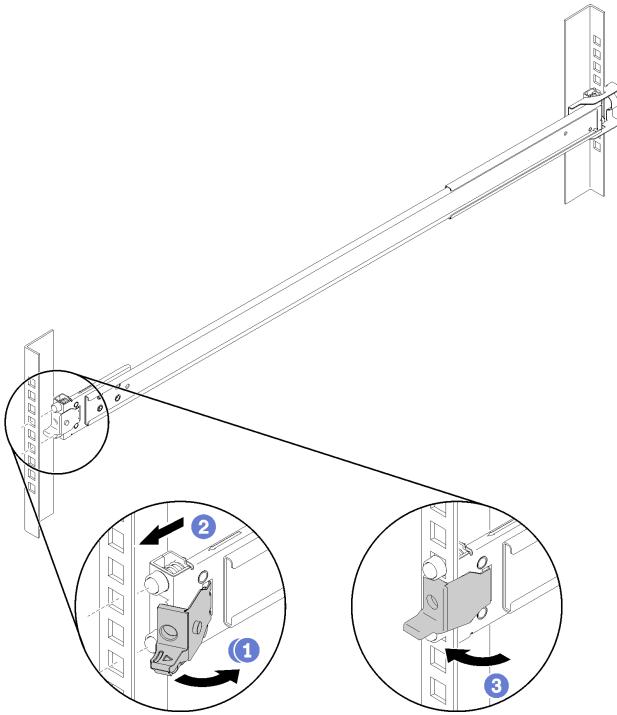
步骤 1. 打开前部支架，并将外侧导轨的前端与机架的孔对齐。确保滑轨的前端和后端位于同一水平面。

步骤 2. 按所示方向推动外侧导轨，直至将销钉插入相应的孔。

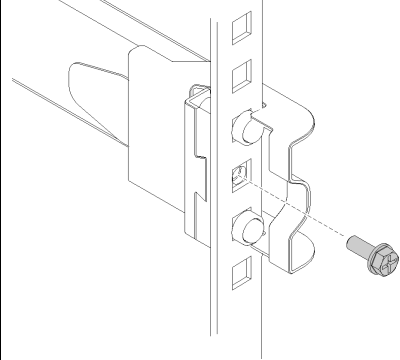
5. 安装后部螺钉（可选）

如果您要装运已安装服务器的机架或者将机架放在易震区域，那么请将 M6 螺钉安装到机架后部。

步骤 3. 合上前部支架，将导轨锁定到位。



注：将导轨安装到垂直机架时，请使用左侧导轨作为顶部导轨，将右侧导轨作为底部导轨。两个机架中的安装方法相同。

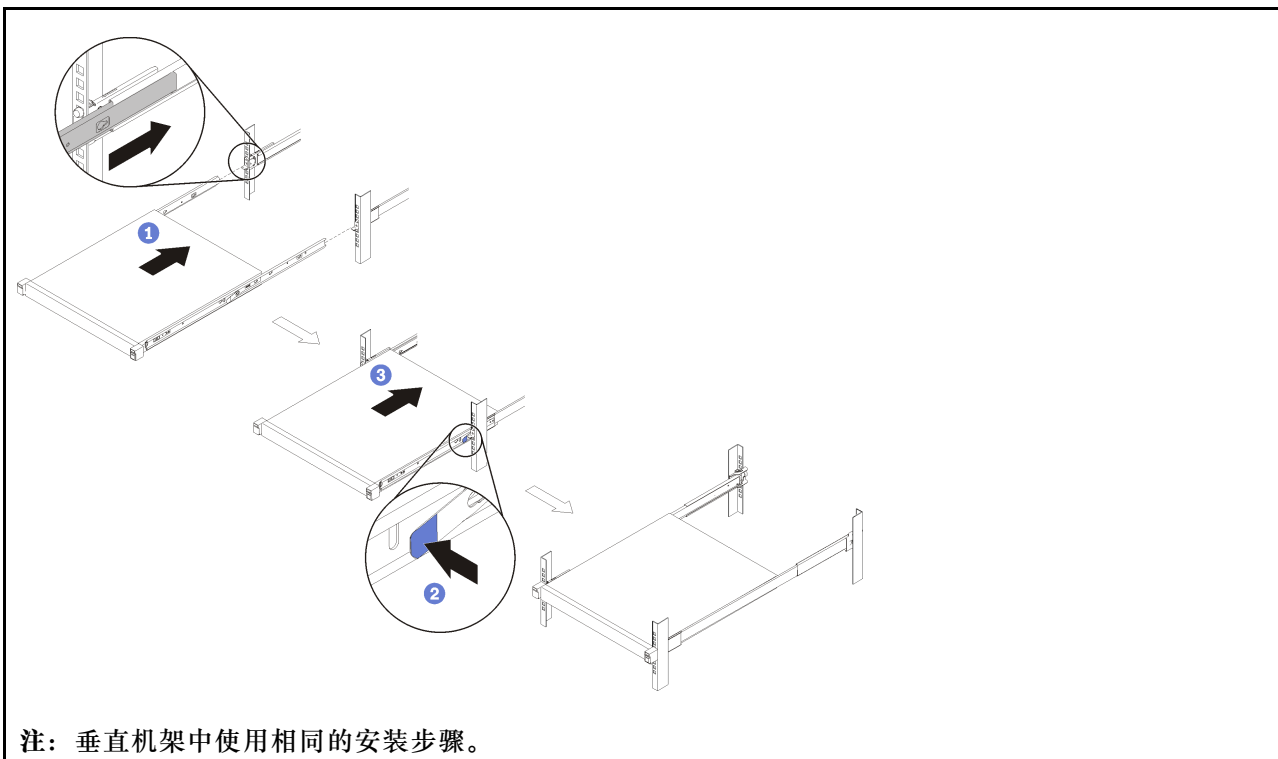


6. 将系统滑入机架（水平机架）中的导轨

步骤 1. 小心地抬起服务器，然后将其与滑动导轨对齐。将服务器置于所示位置，并将其推入机架中。

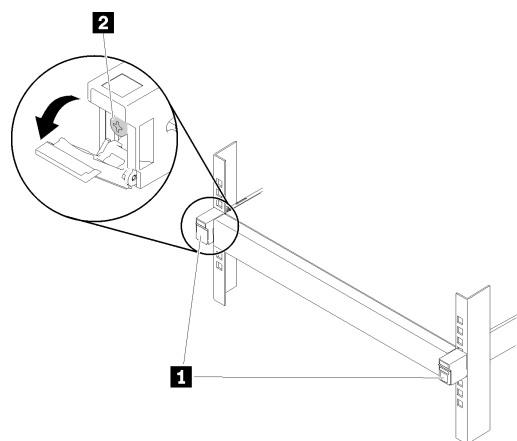
步骤 2. 按下松开滑锁。

步骤 3. 将服务器一直推入机架中，直至服务器咔嗒一声锁定到位。



7. 拧紧前部螺钉（可选）

移动机架或将机架放在易震动区域前请先固定服务器。打开机架松开滑锁，然后拧紧螺钉以将导轨牢牢固定。



1 机架松开滑锁

2 前部螺钉

卸下步骤

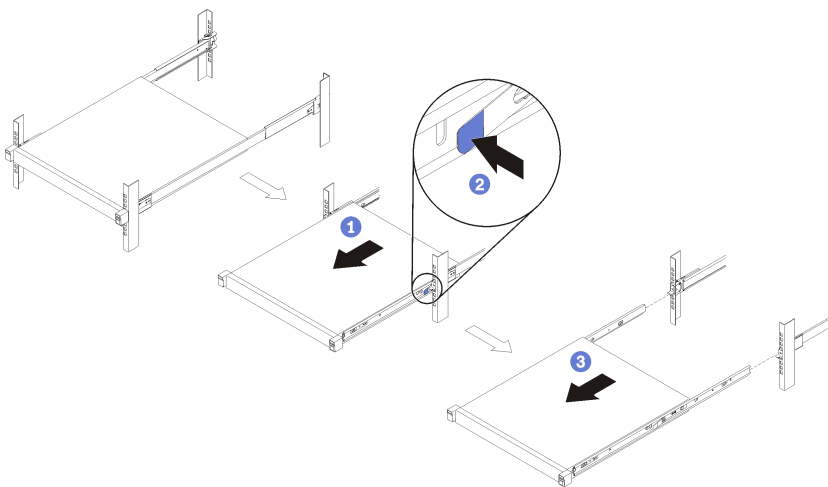
从机架（水平机架）上卸下系统

注：确保有足够的帮助人手，并使用执行步骤 3 时的安全做法。

步骤 1. 从服务器背面拔下所有线缆。打开服务器正面的机架松开滑锁；然后，缓慢滑出服务器，直至完全滑出。

步骤 2. 按下松开滑锁。

步骤 3. 小心地将服务器从机架中拉出。



注：垂直机架中使用相同的卸下步骤。

第一版 (2019 年 8 月)

© Copyright Lenovo 2019.

LENOVO 和 THINKSYSTEM 是 Lenovo 的商标。所有其他商标均是其各自所有者的财产。

有限权利声明：如果数据或软件依照 GSA（美国总务署）合同提供，其使用、复制或公开受编号为 GS-35F-05925 的合同条款的约束。