

Schienen- Installationsanleitung

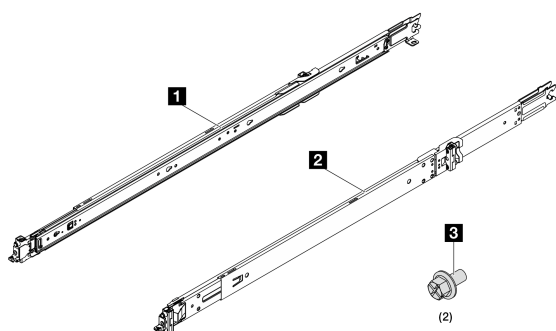
ThinkSystem Toolless Slide Rail Kits V4

Dieses Dokument enthält wichtige Informationen zum ThinkSystem Toolless Slide Rail Kit V4 und ThinkSystem Advanced Toolless Slide Rail Kit V4.

Schienensatz-Teilleiste

Jedes Laufschiensatz-Paket enthält die folgenden Teile:

Abbildung 1. Schienensatz-Teilleiste



- 1** Eine linke Schiene
- 2** Eine rechte Schiene
- 3** Zwei M6-Schrauben

Anmerkung: Wenn ein Teil fehlt, wenden Sie sich an Ihren lokalen Support.

Anmerkung: Im Folgenden finden Sie Informationen zu den verschiedenen unterstützten Arten von Rackbohrungen. Die Installationsmethoden der einzelnen Laufschiensätze ähneln einander.

ThinkSystem Toolless Slide Rail Kit V4 unterstützt:

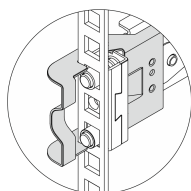


Abbildung 2. Rack mit eckigen Bohrungen

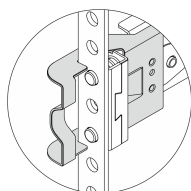


Abbildung 3. Rack mit runden Bohrungen

ThinkSystem Advanced Toolless Slide Rail Kit V4 unterstützt:

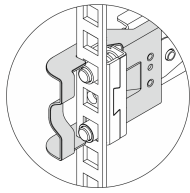


Abbildung 4. Rack mit eckigen Bohrungen

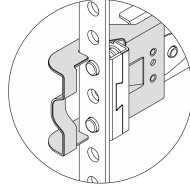


Abbildung 5. Rack mit runden Bohrungen

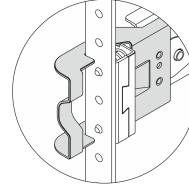


Abbildung 6. Rack mit Gewindebohrungen

Lesen Sie zuerst diese Richtlinien

Lesen Sie die folgenden Richtlinien, bevor Sie den Schienensatz und das System im Rack installieren.

- Der Schienenlauf beträgt 825 mm (32,48 Zoll).
- Das maximale Systemgewicht, das ein Schienensatz unterstützt:
 - 34 kg (74,96 lb) für ThinkSystem Toolless Slide Rail Kit V4
 - 40 kg (88,18 lb) für ThinkSystem Advanced Toolless Slide Rail Kit V4
- Installieren Sie das System in einem Rack, das die folgenden Anforderungen erfüllt:
 - Mindesttiefe von 70 mm (2,76 Zoll) zwischen den vorderen Befestigungsflanschen und der Innenseite der vorderen Tür.
 - Mindesttiefe von 214 mm (8,43 Zoll) zwischen der hinteren Gehäusewand und der Innenseite der hinteren Tür.
 - Die maximale Entfernung zwischen dem vorderen Befestigungsflansch und dem hinteren Befestigungsflansch beträgt 864 mm (34 Zoll).
 - Wenn Sie die Schienen und eine 0U-PDI im selben Gehäuserahmen installieren möchten, muss der Gehäuserahmen die folgenden Anforderungen an Höhe und Tiefe erfüllen:
 - 42U oder höher
 - Mindesttiefe von 1.000 mm (39,37 Zoll), wenn kein CMA installiert werden soll
 - Mindesttiefe von 1.200 mm (47,24 Zoll), wenn kein CMA installiert werden soll
 - Installieren Sie das System nur in einem Rack mit perforierten Türen. Entfernen Sie die Rack-Türen und die Seitenabdeckungen, um während der Installation leichter auf die Komponenten zugreifen zu können.
 - Wenn Sie mehrere Einheiten installieren, beginnen Sie mit der Installation der schwersten Einheit im untersten Teil des Racks.
 - Informationen zu Anforderungen an die Raumlufttemperatur finden Sie im *Benutzerhandbuch*.
 - Die Lüftungsschlitze müssen frei gehalten werden. In der Regel ist ein Abstand von 15 cm (6 Zoll) ausreichend für einen optimalen Luftstrom.
 - Lassen Sie keine Leerräume oberhalb oder unterhalb eines im Rack installierten Systems. Damit die Systemkomponenten nicht beschädigt werden, installieren Sie immer Abdeckblenden, um Leerräume abzudecken und eine ordnungsgemäße Luftzirkulation sicherzustellen.
 - Ziehen Sie nie mehrere Systeme gleichzeitig aus dem Rack heraus.
 - Überlasten Sie nicht die Netzsteckdose, wenn mehrere Einheiten im Rack installiert sind.

S036



18 – 32 kg (39 – 70 lb)



32 – 55 kg (70 – 121 lb)

Vorsicht:

Beim Anheben der Maschine die Arbeitsschutzrichtlinien beachten.

R006



Vorsicht:

Keine Gegenstände auf die in einem Rack installierte Einheit legen, es sei denn, die im Rack installierte Einheit ist als Ablage vorgesehen.

Schienensatz am Rack installieren

Anmerkung: Die Laufschiene sind ausfahrbar, wie in der folgenden Abbildung dargestellt.

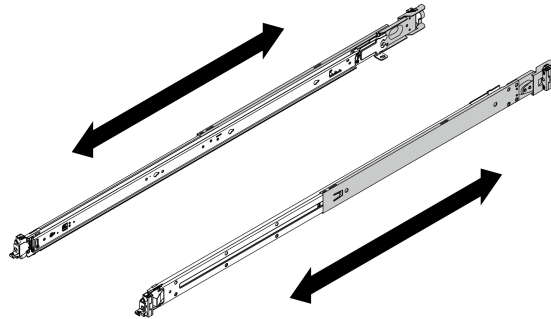


Abbildung 7. Ausziehbare Schienen

Schritt 1. Wählen Sie die erste Schiene aus, die Sie installieren möchten.

Schritt 2. Stellen Sie sicher, dass sich die Laufschiene in der kürzesten Position befindet.

Schritt 3. Installieren Sie die Schiene von hinten nach vorne am Rack.

Anmerkung: Die Befestigungstifte der Schiene nehmen 1U Platz ein. Beachten Sie beim Installieren des Schienensatzes die U-Platzmarkierung am Rack.

Schritt 4. Installieren Sie die hinteren Befestigungstifte am Rack.

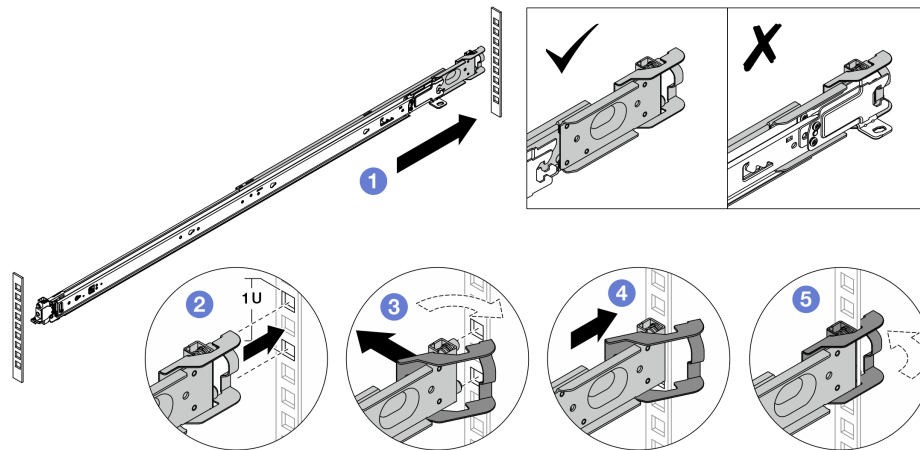


Abbildung 8. Installieren der hinteren Befestigungsstifte

- a. ① Schieben Sie die äußere Schiene bis zu den hinteren Befestigungsflanschen im Rack.
- b. ② Richten Sie die Befestigungsstifte an den hinteren Befestigungsflanschen aus und setzen Sie die Öffnung der hinteren Verriegelung an den Gehäuserahmen.
- c. ③ Drücken Sie die Schiene zur Außenseite des Racks, bis sich die hintere Verriegelung öffnet.
- d. ④ Schieben Sie die Schiene in Richtung der hinteren Befestigungsflansche.
- e. ⑤ Drehen Sie die hintere Verriegelung zurück in die geschlossene Position.

Schritt 5. Installieren Sie die vorderen Befestigungsstifte am Rack.

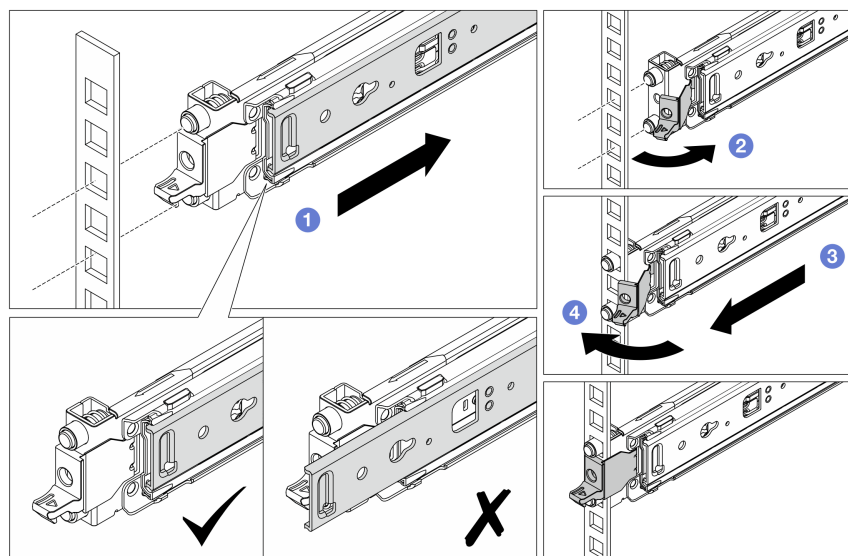


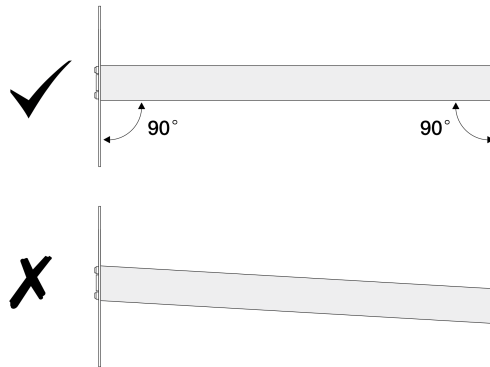
Abbildung 9. Installieren der vorderen Befestigungsstifte

- a. ① Schieben Sie die innere Schiene vollständig nach innen, damit sich die vordere Verriegelung öffnet.
- b. ② Öffnen Sie die vordere Verriegelung und richten Sie die Befestigungsstifte an den entsprechenden vorderen Befestigungsflanschen aus.

- c. ③ Ziehen Sie die Schiene nach vorne, bis die Befestigungstifte durch die Löcher ragen.
- d. ④ Lassen Sie die vordere Verriegelung los, um die Schiene am Rack zu sichern.

Schritt 6. Stellen Sie sicher, dass die Schiene sicher in den Flanschlöchern eingerastet ist. Überprüfen Sie hierzu, ob der Haken eingerastet ist und schieben Sie die Schiene vor und zurück, um sicherzustellen, dass sie nicht herauspringt.

Wichtig: Stellen Sie sicher, dass beide Enden der Schiene auf derselben Höhe sitzen.



Schritt 7. Wiederholen Sie die Schritte 2 bis 5, um die andere Laufschiene zu installieren.

Server auf den Schienen installieren

Schritt 1. Entfernen Sie die inneren Schienen von den mittleren Schienen.

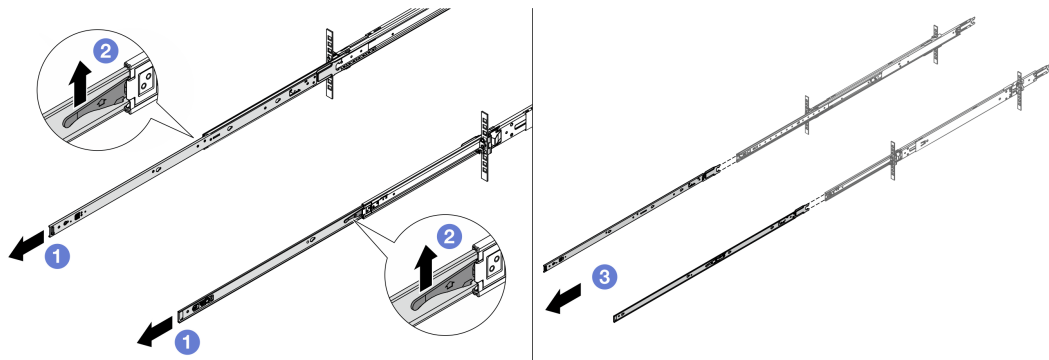


Abbildung 10. Entfernen der inneren Schienen

- a. ① Ziehen Sie die inneren Schienen aus.
- b. ② Drücken Sie die Riegel nach oben, um die inneren Schienen von den mittleren Schienen zu lösen.
- c. ③ Entfernen Sie die inneren Schienen.

Schritt 2. Richten Sie die Schlitz der inneren Schiene an den entsprechenden T-Stiften an der Seite des Servers aus. Schieben Sie dann die innere Schiene nach vorne, bis die T-Stifte einrasten.

Anmerkungen:

- 1. Stellen Sie sicher, dass der Markenstempel „Front“ immer nach vorne zeigt, wenn Sie die inneren Schienen am Server montieren.

2. Die Markierungen „L“ und „R“ kennzeichnen die linke und rechte Seite der Schienen.

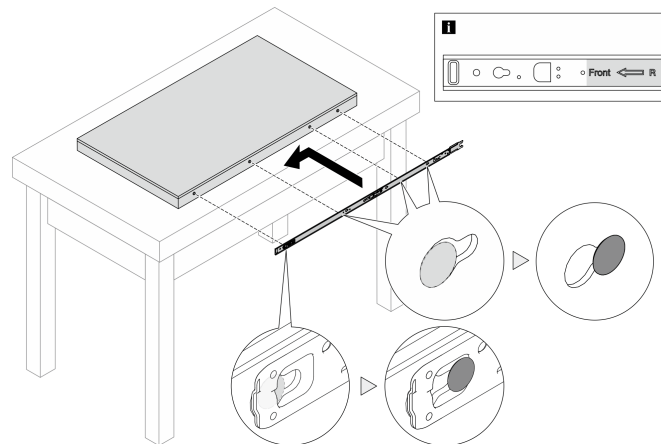


Abbildung 11. Installieren einer inneren Schiene am Server

Schritt 3. Wiederholen Sie den vorherigen Schritt mit der anderen Schiene.

Schritt 4. Heben Sie den Server vorsichtig mit drei Personen an.

Vorsicht:

Stellen Sie sicher, dass der Server von drei Personen an den Hebepositionen (1) angehoben wird.

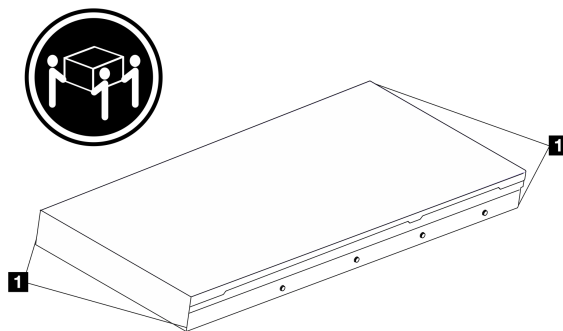


Abbildung 12. Anheben des Servers

Schritt 5. Installieren Sie den Server im Rack. Richten Sie das hintere Ende der beiden inneren Schienen an den Öffnungen in den mittleren Schienen aus und stellen Sie sicher, dass die beiden Schienenpaare ordnungsgemäß ineinander greifen.

Anmerkung: Vergewissern Sie sich vor dem Installieren der inneren Schienen an den mittleren Schienen, dass die Kugelhalterungen auf beiden Seiten die äußerste Position erreicht haben. Wenn die Halterungen nicht in der richtigen Position sind, schieben Sie sie bis zum Anschlag nach vorne.

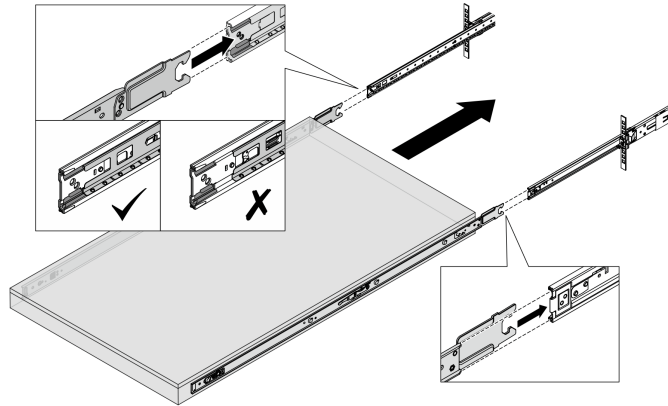


Abbildung 13. Server installieren

Schritt 6. Heben Sie die Verriegelungshebel an, um den Server weiter hinein zu schieben.

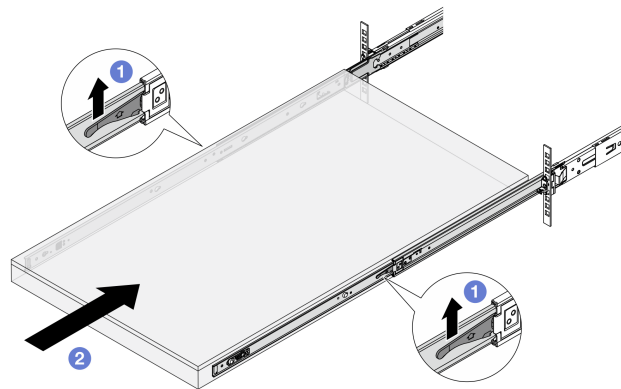


Abbildung 14. Befestigungslaschen

- a. ① Heben Sie die Befestigungslaschen auf beiden Seiten an.
- b. ② Schieben Sie den Server vollständig in das Rack, bis beide Verriegelungen hörbar einrasten.

Schritt 7. Befestigen Sie den Server am Rack.

- a. Sichern Sie den Server an der Vorderseite des Racks. Befestigen Sie die beiden Schrauben an den Rack-Verriegelungen.

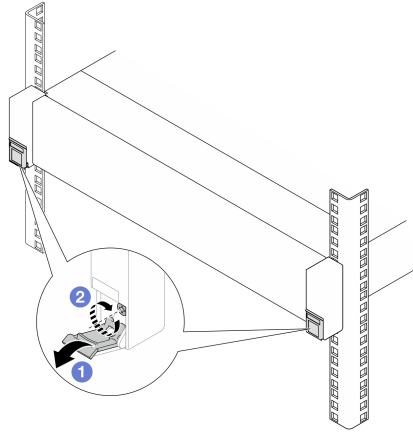


Abbildung 15. Sichern des Servers an der Vorderseite des Racks

- 1 Drücken Sie die Abdeckungen der Rack-Verriegelungen herunter.
 - 2 Ziehen Sie die Schrauben fest, um den Server zu befestigen.
- b. (Optional) Wenn das Rack mit Servern ausgeliefert oder in einem erschütterungsanfälligen Bereich platziert wird, installieren Sie eine M6-Schraube an jeder Schiene, um den Server an der Rückseite des Racks zu befestigen.

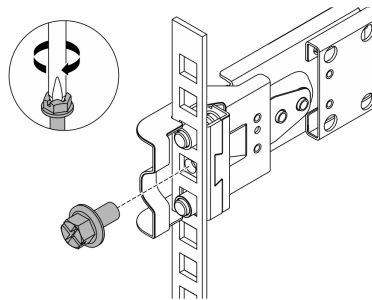


Abbildung 16. Sichern des Servers an der Rückseite des Racks

Server austauschen

Informationen darüber, wie Sie den „Server aus dem Rack entfernen“ und die „Schiene aus dem Rack entfernen“ finden Sie im Kapitel „Prozeduren beim Hardwareaustausch“ im *Benutzerhandbuch* des Servers. Suchen Sie nach Ihrem Server und wählen Sie das entsprechende *Benutzerhandbuch* auf der Webseite mit dem Lenovo Server-Produktportfolio aus: <https://pubs.lenovo.com/>.



Erste Ausgabe (November 2024)

© Copyright Lenovo 2024.

HINWEIS ZU EINGESCHRÄNKTEN RECHTEN: Werden Daten oder Software gemäß einem GSA-Vertrag (General Services Administration) ausgeliefert, unterliegt die Verwendung, Vervielfältigung oder Offenlegung den in Vertrag Nr. GS-35F-05925 festgelegten Einschränkungen.

Printed in China
(1P) P/N: SP47B85820

