

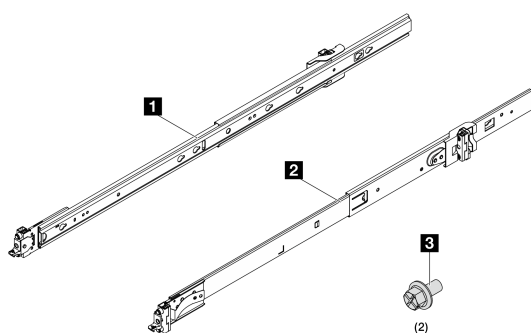
Guida all'installazione delle guide

ThinkSystem Toolless Friction Rail Kit V4

Questo documento fornisce importanti informazioni sul ThinkSystem Toolless Friction Rail Kit V4.

Inventario delle parti del kit per la guida

Ciascun pacchetto del kit per la guida frizione contiene i seguenti elementi:



- 1** Una guida sinistra
- 2** Una guida destra
- 3** Due viti M6

Nota: Se mancano delle parti, contattare il supporto locale.

Figura 1. Inventario delle parti del kit per la guida

Nota: Consultare quanto segue per i diversi tipi di foro del rack supportati.

Il ThinkSystem Toolless Friction Rail Kit V4 supporta:

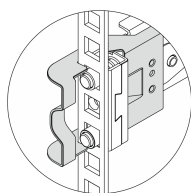


Figura 2. Rack con fori quadrati

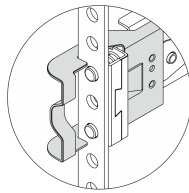


Figura 3. Rack con fori rotondi

Leggere prima queste linee guida

Leggere le seguenti linee guida prima di installare il kit per la guida e il sistema nel rack.

- La distanza tra le guide è di 395 mm (15,55").
- Il peso massimo del sistema supportato da un kit di binari è di 40 kg (88,18 lb).
- Installare il sistema in un rack che rispetti i seguenti requisiti:
 - La profondità minima tra le flange di montaggio anteriore e l'interno della porta anteriore è di 70 mm (2,76").

- La profondità minima tra la parete posteriore dello chassis e l'interno della porta posteriore è di 190 mm (7,48").
- La distanza massima tra la flangia di montaggio anteriore e la flangia di montaggio posteriore è di 810 mm (31,89").
- Se si desidera installare le guide di scorrimento e una PDU 0U nello stesso rack, quest'ultimo deve soddisfare i seguenti requisiti di altezza e profondità:
 - 42U o successivo
 - Almeno 1.000 mm (39,37") di profondità
- Installare il sistema solo in un rack con porte perforate. Rimuovere i pannelli laterali e le porte del rack per fornire un accesso facilitato durante l'installazione.
- Quando si installano più unità, iniziare con l'installazione del dispositivo più pesante nella parte più bassa del rack.
- Per i requisiti relativi alla temperatura ambiente dell'aria, vedere la *Guida per l'utente* del sistema.
- Non ostruire le prese d'aria. Lasciare almeno 15 cm (6") di spazio per un adeguato flusso d'aria.
- Non lasciare spazio libero sopra o sotto un sistema installato nel rack vuoto. Per evitare il danneggiamento dei componenti del sistema, installare sempre i pannelli di riempimento in modo da non lasciare spazi liberi e per assicurare la corretta circolazione d'aria.
- Non estrarre più di un sistema alla volta dal rack.
- Non sovraccaricare la presa di alimentazione se nel rack sono installati più dispositivi.

S036



18 - 32 kg (39 - 70 lb)



32 - 55 kg (70 - 121 lb)

ATTENZIONE:

Applicare le procedure di sicurezza per il sollevamento.

R006



ATTENZIONE:

Non collocare alcun oggetto su un dispositivo montato nel rack, a meno che non si tratti di un dispositivo destinato all'utilizzo come mensola.

Installazione del kit per la guida nel rack

Nota: Le guide sono estensibili, come mostrato nella seguente figura.

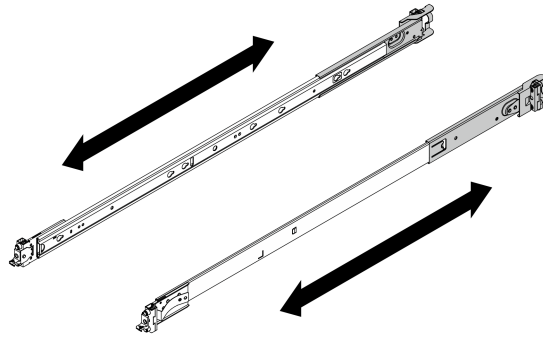


Figura 4. Guide estensibili

Passo 1. Selezionare la prima guida da installare.

Passo 2. Accertarsi che la guida si trovi nella posizione più corta.

Passo 3. Installare la guida nel rack, iniziando dalla parte posteriore e proseguendo con la parte anteriore.

Nota: I piedini di montaggio della guida richiedono fino allo spazio 1U. Seguire l'indicazione dello spazio U sul rack quando si installa il kit per la guida.

Passo 4. Installare i piedini di montaggio posteriori nel rack.

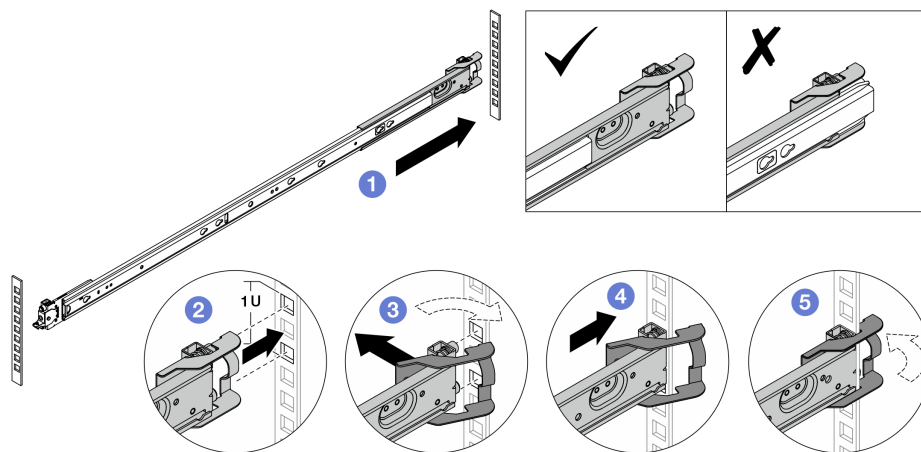


Figura 5. Installazione dei piedini di montaggio posteriori

- a. 1 Estendere la guida esterna verso le flange di montaggio posteriori nel rack.
- b. 2 Allineare i piedini di montaggio alle flange di montaggio posteriori e far combaciare l'apertura del fermo posteriore al telaio del rack.
- c. 3 Spingere la guida verso l'esterno del rack finché il fermo posteriore non si apre.
- d. 4 Spingere la guida verso le flange di montaggio posteriori.

- e. ⑤ Ruotare il fermo posteriore nella posizione di chiusura.

Passo 5. Installare i piedini di montaggio anteriori nel rack.

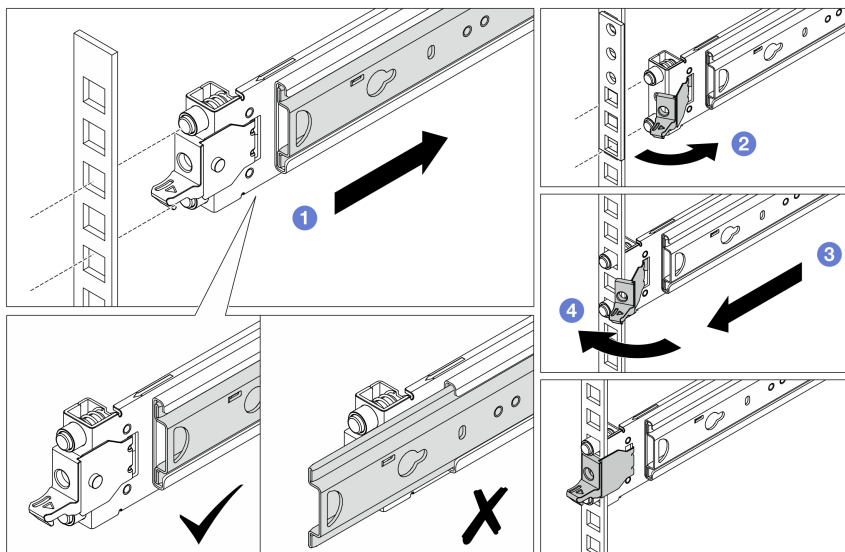
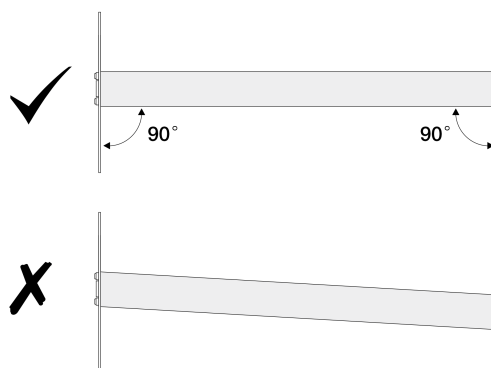


Figura 6. Installazione dei piedini di montaggio anteriori

- a. ① Fare scorrere completamente la guida interna all'interno per consentire l'apertura del fermo anteriore.
- b. ② Aprire il fermo anteriore e allineare i piedini di montaggio alle flange di montaggio anteriori corrispondenti.
- c. ③ Tirare in avanti la guida finché i piedini di montaggio non sono inseriti nei fori.
- d. ④ Rilasciare il fermo anteriore per fissare la guida al rack.

Passo 6. Accertarsi che la guida sia fissata correttamente nei fori della flangia, verificando che il fermo sia in posizione e facendo scorrere la guida avanti e indietro per essere certi che non esca dal binario.

Importante: Verificare che entrambe le estremità della guida si trovino alla stessa altezza.



Passo 7. Ripetere i passaggi da 2 a 5 per installare l'altra guida.

Installazione del server nelle guide

Passo 1. Dalla parte anteriore del rack, tirare le guide verso l'esterno finché non si arrestano e rimuovere le guide interne.

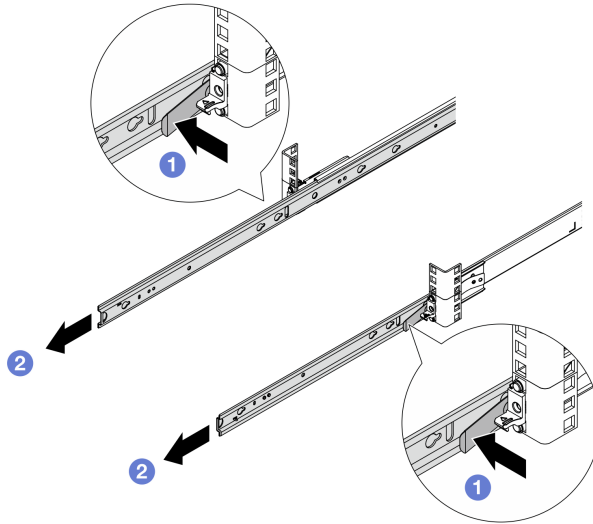


Figura 7. Rimozione delle guide interne

- a. 1 Premere i fermi di rilascio.
- b. 2 Sganciare le guide interne dalle guide esterne.

Passo 2. Installare le guide interne nel server.

Nota: Assicurarsi che l'etichetta "Front" sia rivolta verso la parte anteriore durante l'assemblaggio delle guide interne sul server.

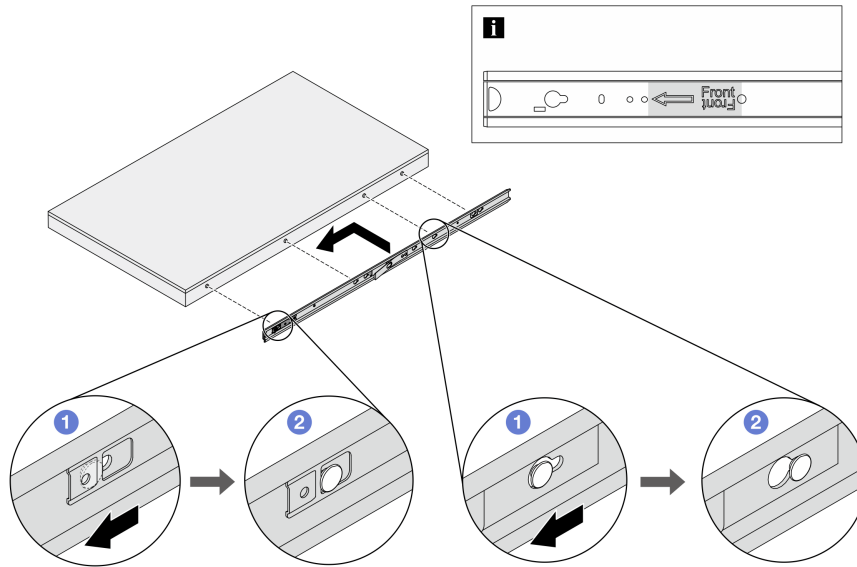


Figura 8. Installazione di una guida interna nel server

- a. ① Allineare gli slot sulla guida interna ai piedini a T corrispondenti sul lato del server.
- b. ② Fare scorrere la guida interna in avanti finché i piedini a T non scattano in posizione.

Passo 3. Ripetere il passaggio precedente per l'altra guida.

Passo 4. Sollevare con cautela il server in tre persone.

ATTENZIONE:

Assicurarsi che tre persone sollevino il server afferrandolo dai punti di sollevamento 1.

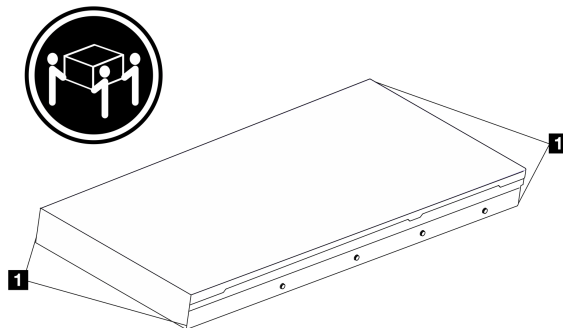


Figura 9. Sollevamento del server

Passo 5. Dalla parte anteriore del rack, installare il server nelle guide esterne.

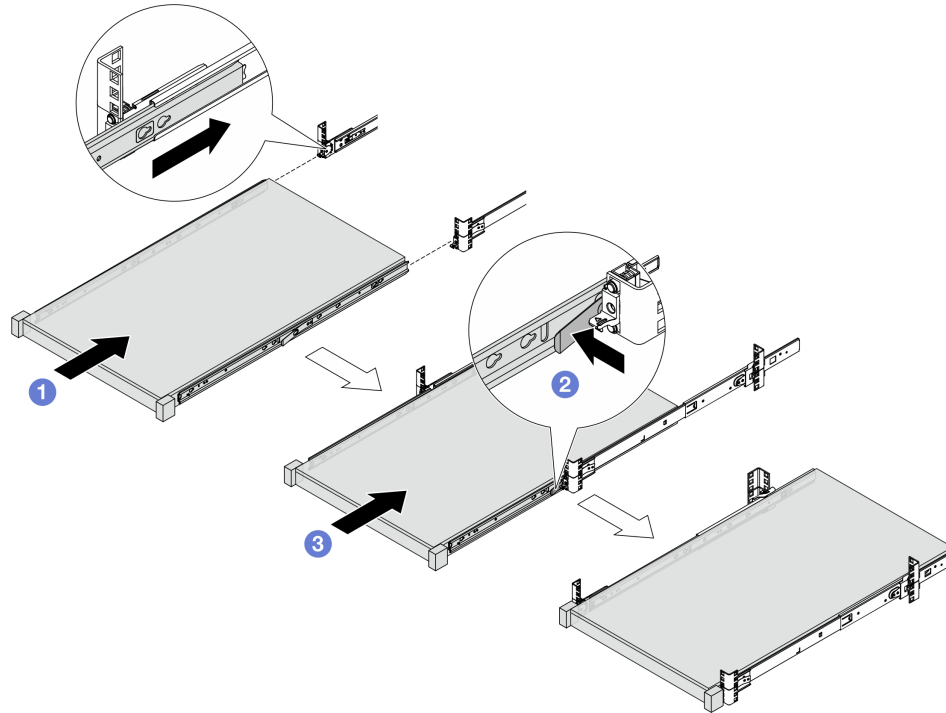


Figura 10. Installazione del server

- a. ① Allineare gli slot delle guide e spingere il server nel rack.
- b. ② Premere i fermi di rilascio.
- c. ③ Spingere il server completamente nel rack finché non scatta in posizione.

Passo 6. Fissare il server al rack.

- a. Fissare il server alla parte anteriore del rack. Serrare le due viti situate sui fermi del rack.

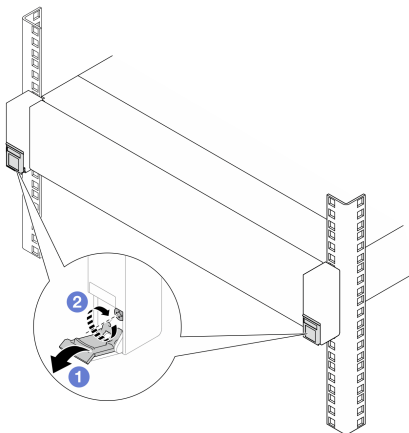


Figura 11. Fissaggio del server alla parte anteriore del rack

- ① Abbassare i coperchi sui fermi del rack.
- ② Serrare le viti per fissare il server.

- b. (Facoltativo) Se il rack viene spedito con i server o posizionato in un'area soggetta a vibrazioni, installare le due viti M6 in ciascuna delle guide per fissare il server alla parte posteriore del rack.

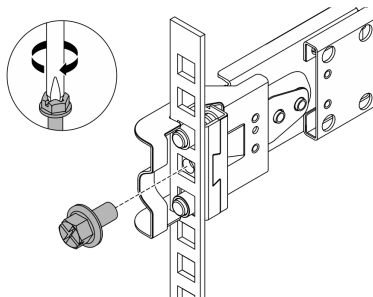


Figura 12. Fissaggio del server alla parte posteriore del rack

Sostituzione del server

Per "rimuovere il server dal rack" e "rimuovere le guide dal rack", consultare il capitolo "Procedure di sostituzione hardware" nella *Guida per l'utente* del server. Cercare il server e selezionare la relativa *Guida per l'utente* sulla pagina della linea di prodotti server Lenovo: <https://pubs.lenovo.com/>.



Prima edizione (Novembre 2024)

© Copyright Lenovo 2024.

NOTA SUI DIRITTI LIMITATI: se il software o i dati sono distribuiti secondo le disposizioni che regolano il contratto GSA (General Services Administration), l'uso, la riproduzione o la divulgazione è soggetta alle limitazioni previste dal contratto n. GS-35F-05925.

Printed in China
(1P) P/N: SP47B85821

