

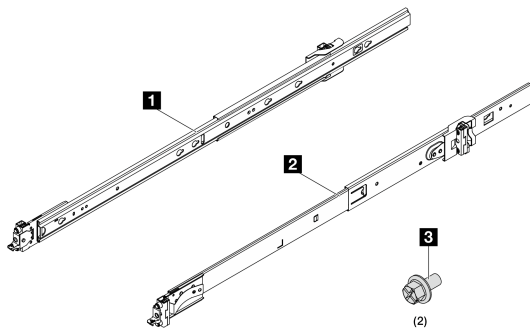
Guia de instalação do trilho

ThinkSystem Toolless Friction Rail Kit V4

Este documento fornece informações importantes sobre o ThinkSystem Toolless Friction Rail Kit V4.

Inventário de peças do kit de trilho

Cada pacote de kit de trilho de fricção contém os seguintes itens:



- 1** Um trilho esquerdo
- 2** Um trilho direito
- 3** Dois parafusos M6

Nota: Se alguma peça estiver ausente, entre em contato com o suporte local.

Figura 1. Inventário de peças do kit de trilho

Nota: Consulte o seguinte para ver os diferentes tipos de orifício do rack compatíveis.

O ThinkSystem Toolless Friction Rail Kit V4 aceita:

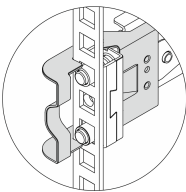


Figura 2. Rack de orifício quadrado

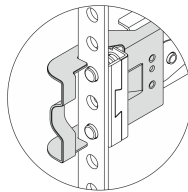


Figura 3. Rack de orifício redondo

Leia estas orientações primeiro

Leia as diretrizes a seguir antes de instalar o kit de trilho e o sistema no rack.

- A distância de percurso do trilho é de 395 mm (15,55 polegadas).
- O peso máximo do sistema suportado por um kit de trilho é de 40 kg (88,18 lb).
- Instale o sistema em um rack que atenda aos seguintes requisitos:
 - Profundidade mínima de 70 mm (2,76 polegadas) entre os flanges de montagem frontal e a parte interna da porta frontal.
 - Profundidade mínima de 190 mm (7,48 polegadas) entre a parede traseira do chassi e a parte interna da porta traseira.

- A distância máxima entre o flange de montagem frontal e o flange de montagem traseiro é de 810 mm (31,89 polegadas).
- Se você desejar instalar os trilhos e uma PDU de 0 U no mesmo rack, o rack deverá atender aos seguintes requisitos de altura e profundidade:
 - 42 U ou superior
 - Pelo menos 1.000 mm (39,37 polegadas) de profundidade
- Somente instale o sistema em um rack que tenha portas perfuradas. Remova as portas do rack e os painéis laterais para facilitar o acesso durante a instalação.
- Ao instalar várias unidades, inicie com a instalação do dispositivo mais pesado na parte inferior do rack.
- Consulte o *Guia do Usuário* do servidor para saber os requisitos de temperatura do ar ambiente.
- Não bloqueie nenhuma ventilação de ar. Disponível pelo menos 15 cm (6 polegadas) de espaço para o fluxo de ar adequado.
- Não deixe espaço desocupado acima nem abaixo de um sistema instalado no rack vazio. Para ajudar a evitar danos aos componentes do sistema, sempre instale os painéis de preenchimento para cobrir o espaço desocupado e assegurar uma circulação de ar adequada.
- Não deixe mais de uma tampa do sistema para fora do rack ao mesmo tempo.
- Não sobrecarregue a tomada elétrica quando vários dispositivos estão instalados no rack.

S036



18 - 32 kg (39 - 70 lb)



32 - 55 kg (70 - 121 lb)

CUIDADO:

Utilize práticas seguras ao levantar.

R006



CUIDADO:

Não coloque nenhum objeto em cima de um dispositivo montado em rack, a menos que o dispositivo montado em rack seja destinado ao uso como uma prateleira.

Instalar o kit de trilho no rack

Nota: Os trilhos são extensíveis conforme mostrado na ilustração a seguir.

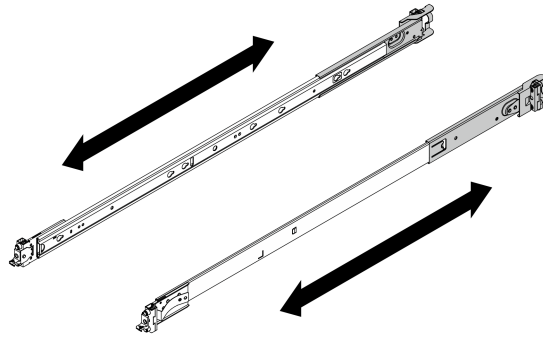


Figura 4. Trilhos extensíveis

Etapa 1. Selecione o primeiro trilho que você deseja instalar.

Etapa 2. Verifique se o trilho está na posição mais curta.

Etapa 3. Instale o trilho no rack, iniciando pela parte traseira e continuando para a frente.

Nota: Os pinos de montagem do trilho ocupam o espaço de 1U. Siga a marcação de espaço em U no rack ao instalar o kit de trilhos.

Etapa 4. Instale os pinos de montagem traseiros no rack.

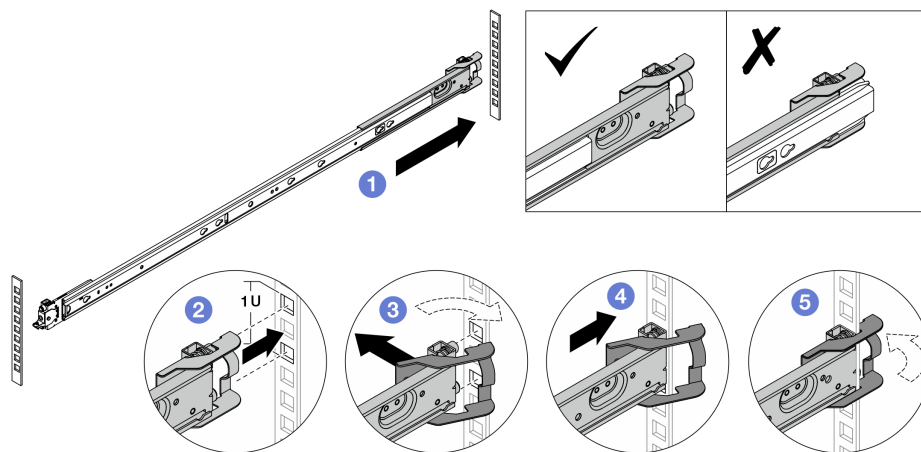


Figura 5. Instalando os pinos de montagem traseiros

- a. 1 Estenda o trilho externo em direção aos flanges de montagem traseiros do rack.
- b. 2 Alinhe os pinos de montagem com os flanges de montagem traseiros e configure a abertura da trava traseira na estrutura do rack.
- c. 3 Empurre o trilho para fora do rack até que a trava traseira se abra.
- d. 4 Empurre o trilho em direção aos flanges de montagem traseiros.
- e. 5 Gire a trava traseira de volta para a posição fechada.

Etapa 5. Instale os pinos de montagem frontais no rack.

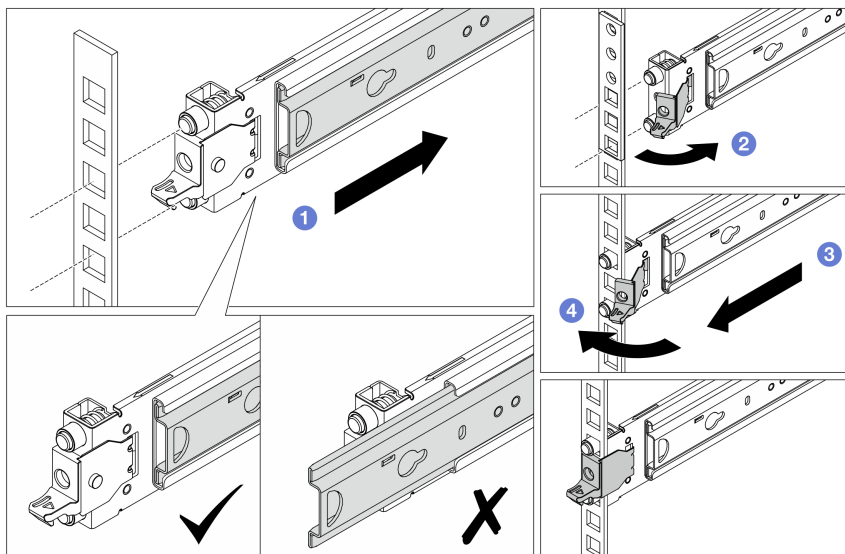
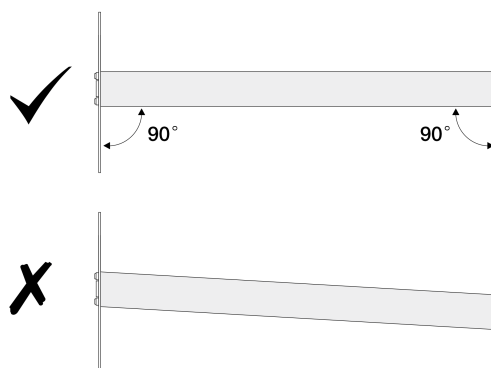


Figura 6. Instalando os pinos de montagem frontais

- 1 Deslize o trilho interno para dentro para permitir que a trava frontal fique aberta.
- 2 Abra a trava frontal e alinhe os pinos de montagem com os flanges de montagem frontais correspondentes.
- 3 Puxe o trilho inteiro para a frente até que os pinos de montagem entrem nos orifícios.
- 4 Libere a trava frontal para prender o trilho no rack.

Etapa 6. Verifique se o trilho está engatado com firmeza nos orifícios do flange inspecionando se o gancho está preso e deslizando para frente e para trás a fim de garantir que o trilho não saia do lugar.

Importante: Verifique se ambas as extremidades do trilho estão posicionadas na mesma altura.



Etapa 7. Repita as etapas 2 a 5 para instalar o outro trilho.

Instalar o servidor nos trilhos

Etapa 1. Na parte frontal do rack, puxe os trilhos até que eles parem e remova os trilhos internos.

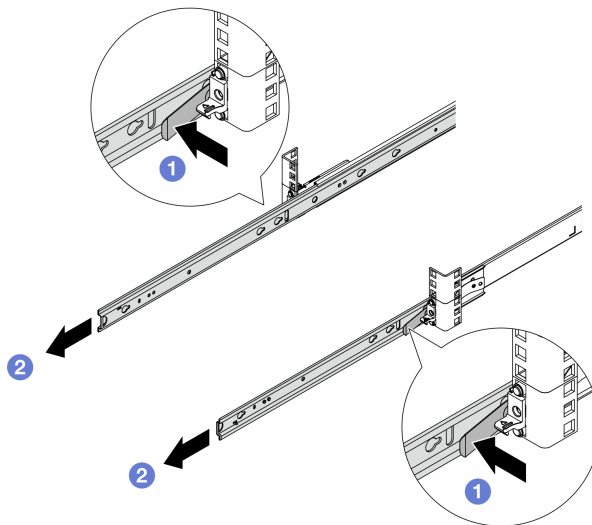


Figura 7. Removendo os trilhos internos

- a. 1 Pressione as travas de liberação.
- b. 2 Desencaixe os trilhos internos dos trilhos externos.

Etapa 2. Instale os trilhos internos no servidor.

Nota: Certifique-se de que a marca "Front" esteja sempre voltada para a frente ao montar os trilhos internos no servidor.

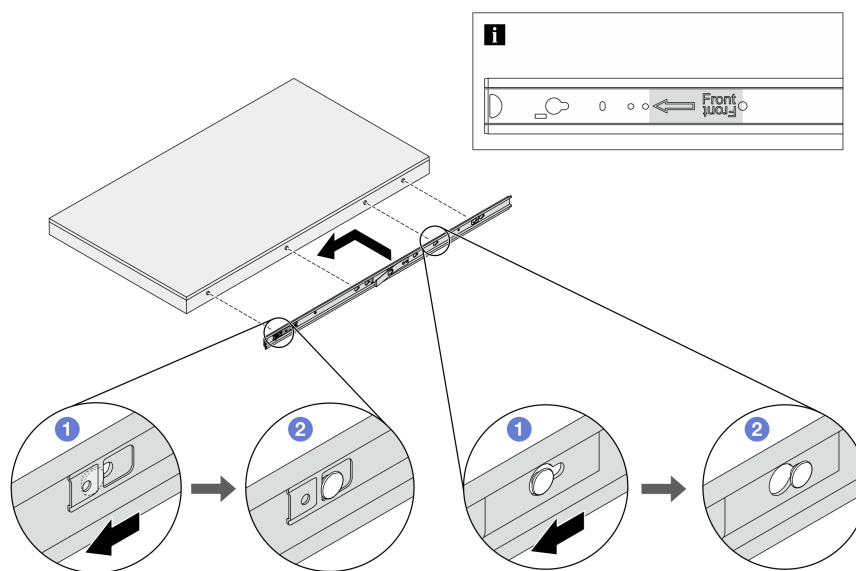


Figura 8. Instalando um trilho interno no servidor

- a. ① Alinhe os slots no trilho interno com os pinos T correspondentes na lateral do servidor.
- b. ② Deslize o trilho interno para frente até que os pinos T travem no lugar.

Etapa 3. Repita a etapa anterior para o outro trilho.

Etapa 4. Levante cuidadosamente o servidor com auxílio de três pessoas.

CUIDADO:

Três pessoas devem levantar o servidor segurando os ① pontos de elevação.

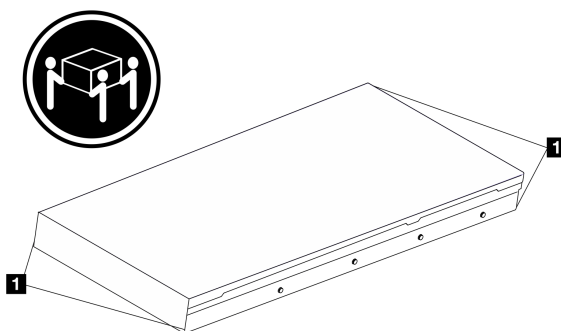


Figura 9. Levantando o servidor

Etapa 5. Na parte frontal do rack, instale o servidor nos trilhos externos.

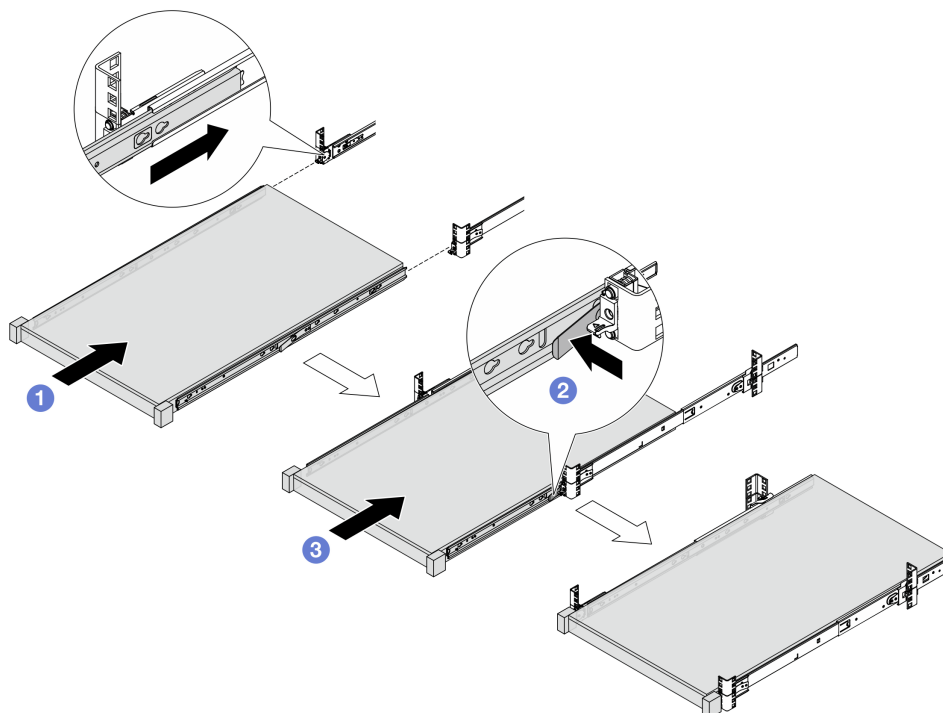


Figura 10. Instalando o servidor

- a. ① Alinhe os slots de trilho e empurre o servidor para dentro do rack.
- b. ② Pressione as travas de liberação.

- c. ③ Empurre o servidor totalmente para dentro do rack até ele se travar no local com um clique.

Etapa 6. Prenda o servidor no rack.

- a. Fixe o servidor na parte frontal do rack. Aperte os dois parafusos localizados nas travas do rack.

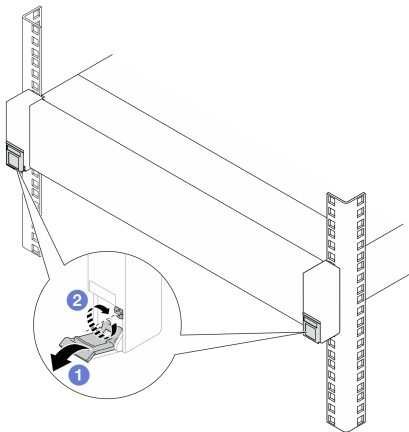


Figura 11. Fixando o servidor na parte frontal do rack

- ① Vire para baixo as tampas nas travas do rack.
 - ② Aperte os parafusos para prender o servidor.
- b. (Opcional) Se o rack for enviado com servidores ou colocado em uma área sujeita à vibração, instale um parafuso M6 em cada um dos trilhos para prender o servidor na parte traseira do rack.

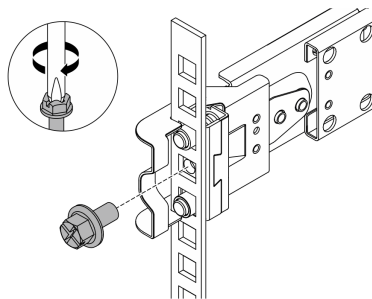


Figura 12. Fixando o servidor na parte traseira do rack

Substituição do servidor

Para "Remover o servidor do rack" e "Remover os trilhos do rack", consulte o capítulo "Procedimentos de substituição de hardware" no *Guia do Usuário* do servidor. Pesquise seu servidor e selecione seu *Guia do Usuário* na página do portfólio de produtos de servidor da Lenovo: <https://pubs.lenovo.com/>.



Primeira edição (novembro de 2024)

© Copyright Lenovo 2024.

AVISO DE DIREITOS LIMITADOS E RESTRITOS: se dados ou software forem fornecidos de acordo com um contrato de GSA (Administração de Serviços Geral), o uso, a reprodução ou a divulgação estarão sujeitos às restrições definidas no Contrato N° GS-35F-05925.

Printed in China

(1P) P/N: SP47B85821

