

Guia de instalação do trilho

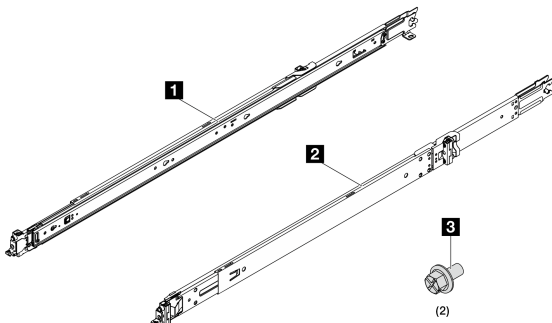
ThinkSystem Toolless Slide Rail Kits V4

Este documento fornece informações importantes sobre o ThinkSystem Toolless Slide Rail Kit V4 e o ThinkSystem Advanced Toolless Slide Rail Kit V4.

Inventário de peças do kit de trilho

Cada pacote de kit de trilho deslizante contém os seguintes itens:

Figura 1. Inventário de peças do kit de trilho



- 1 Um trilho esquerdo
- 2 Um trilho direito
- 3 Dois parafusos M6

Nota: Se alguma peça estiver ausente, entre em contato com o suporte local.

Nota: Consulte o seguinte para ver os diferentes tipos de orifício do rack compatíveis. Os métodos de instalação de cada kit de trilho deslizante são semelhantes.

O ThinkSystem Toolless Slide Rail Kit V4 aceita:

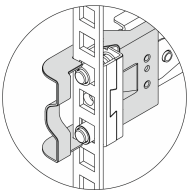


Figura 2. Rack de orifício quadrado

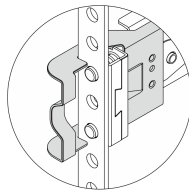


Figura 3. Rack de orifício redondo

O ThinkSystem Advanced Toolless Slide Rail Kit V4 aceita:

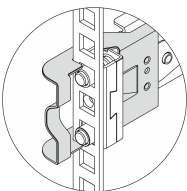


Figura 4. Rack de orifício quadrado

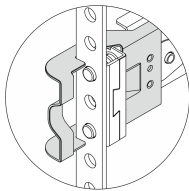


Figura 5. Rack de orifício redondo

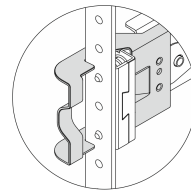


Figura 6. Rack com orifício rosqueado

Leia estas orientações primeiro

Leia as diretrizes a seguir antes de instalar o kit de trilho e o sistema no rack.

- A distância de percurso do trilho é de 825 mm (32,48 polegadas).
- O peso máximo do sistema suportado por um kit de trilhos:
 - 34 kg (74,96 lb) para ThinkSystem Toolless Slide Rail Kit V4
 - 40 kg (88,18 lb) para ThinkSystem Advanced Toolless Slide Rail Kit V4
- Instale o sistema em um rack que atenda aos seguintes requisitos:
 - Profundidade mínima de 70 mm (2,76 polegadas) entre os flanges de montagem frontal e a parte interna da porta frontal.
 - Profundidade mínima de 214 mm (8,43 polegadas) entre a parede traseira do chassi e a parte interna da porta traseira.
 - A distância máxima entre o flange de montagem frontal e o flange de montagem traseiro é de 864 mm (34,00 polegadas).
 - Se você desejar instalar os trilhos e uma PDU de 0 U no mesmo rack, o rack deverá atender aos seguintes requisitos de altura e profundidade:
 - 42 U ou superior
 - Pelo menos 1.000 mm (39,37 polegadas) de profundidade se nenhum CMA for instalado
 - Pelo menos 1.200 mm (47,24 polegadas) de profundidade se um CMA for instalado
 - Somente instale o sistema em um rack que tenha portas perfuradas. Remova as portas do rack e os painéis laterais para facilitar o acesso durante a instalação.
 - Ao instalar várias unidades, inicie com a instalação do dispositivo mais pesado na parte inferior do rack.
 - Consulte o *Guia do Usuário* do servidor para saber os requisitos de temperatura do ar ambiente.
 - Não bloqueie nenhuma ventilação de ar. Disponível pelo menos 15 cm (6 polegadas) de espaço para o fluxo de ar adequado.
 - Não deixe espaço desocupado acima nem abaixo de um sistema instalado no rack vazio. Para ajudar a evitar danos aos componentes do sistema, sempre instale os painéis de preenchimento para cobrir o espaço desocupado e assegurar uma circulação de ar adequada.
 - Não deixe mais de uma tampa do sistema para fora do rack ao mesmo tempo.
 - Não sobrecarregue a tomada elétrica quando vários dispositivos estão instalados no rack.

S036



18 - 32 kg (39 - 70 lb)



32 - 55 kg (70 - 121 lb)

CUIDADO:

Utilize práticas seguras ao levantar.

R006



CUIDADO:

Não coloque nenhum objeto em cima de um dispositivo montado em rack, a menos que o dispositivo montado em rack seja destinado ao uso como uma prateleira.

Instalar o kit de trilho no rack

Nota: Os trilhos são extensíveis conforme mostrado na ilustração a seguir.

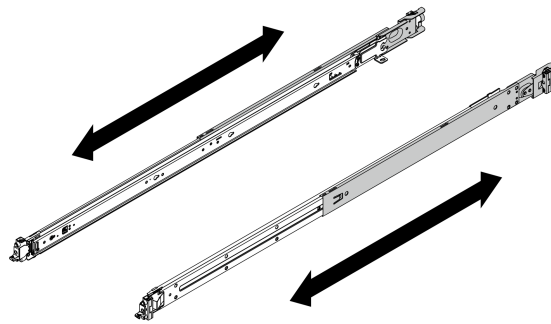


Figura 7. Trilhos extensíveis

Etapa 1. Selecione o primeiro trilho que você deseja instalar.

Etapa 2. Verifique se o trilho está na posição mais curta.

Etapa 3. Instale o trilho no rack, iniciando pela parte traseira e continuando para a frente.

Nota: Os pinos de montagem do trilho ocupam o espaço de 1U. Siga a marcação de espaço em U no rack ao instalar o kit de trilhos.

Etapa 4. Instale os pinos de montagem traseiros no rack.

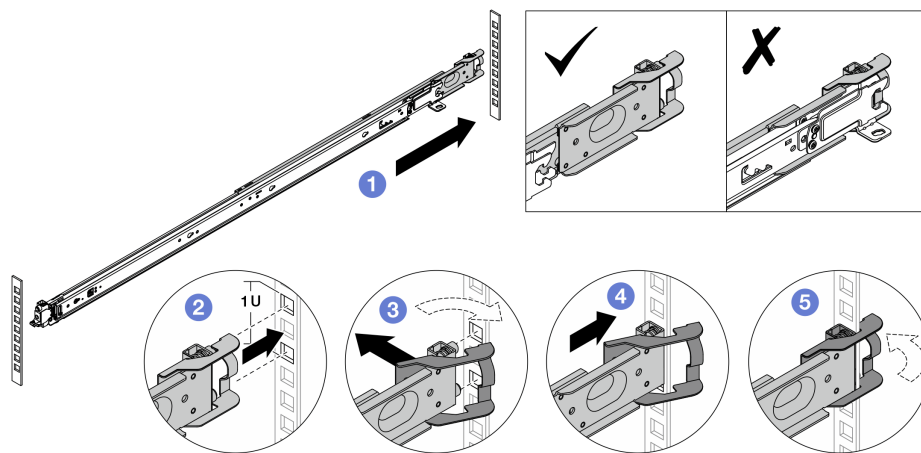


Figura 8. Instalando os pinos de montagem traseiros

- a. 1 Estenda o trilho externo em direção aos flanges de montagem traseiros do rack.
- b. 2 Alinhe os pinos de montagem com os flanges de montagem traseiros e configure a abertura da trava traseira na estrutura do rack.
- c. 3 Empurre o trilho para fora do rack até que a trava traseira se abra.
- d. 4 Empurre o trilho em direção aos flanges de montagem traseiros.
- e. 5 Gire a trava traseira de volta para a posição fechada.

Etapa 5. Instale os pinos de montagem frontais no rack.

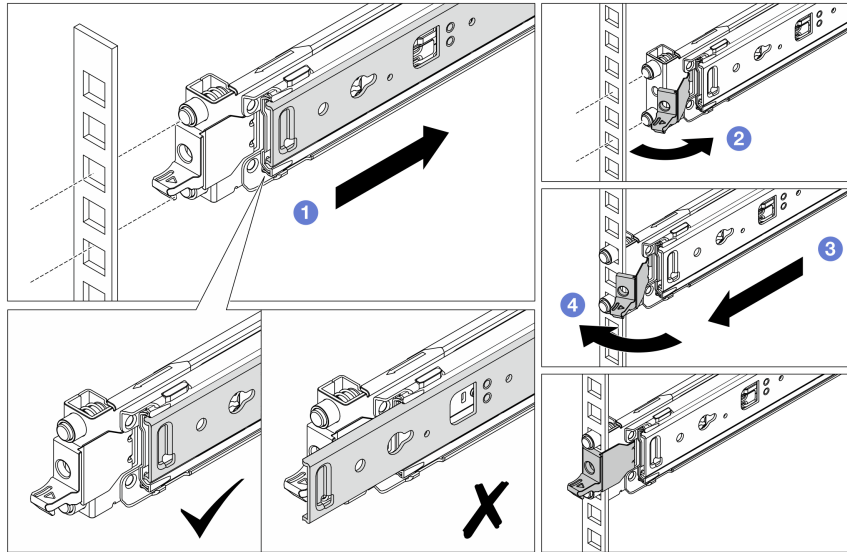
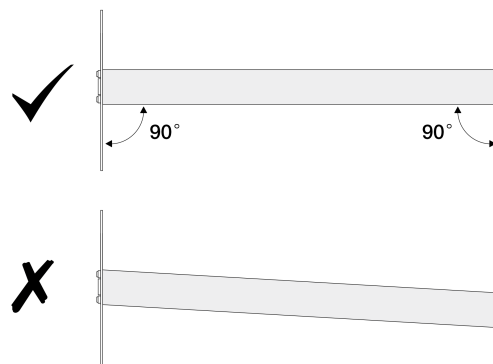


Figura 9. Instalando os pinos de montagem frontais

- a. 1 Deslize o trilho interno para dentro para permitir que a trava frontal fique aberta.
- b. 2 Abra a trava frontal e alinhe os pinos de montagem com os flanges de montagem frontais correspondentes.
- c. 3 Puxe o trilho inteiro para a frente até que os pinos de montagem entrem nos orifícios.
- d. 4 Libere a trava frontal para prender o trilho no rack.

Etapa 6. Verifique se o trilho está engatado com firmeza nos orifícios do flange inspecionando se o gancho está preso e deslizando para frente e para trás a fim de garantir que o trilho não saia do lugar.

Importante: Verifique se ambas as extremidades do trilho estão posicionadas na mesma altura.



Etapa 7. Repita as etapas 2 a 5 para instalar o outro trilho.

Instalar o servidor nos trilhos

Etapa 1. Remova os trilhos internos dos trilhos intermediários.

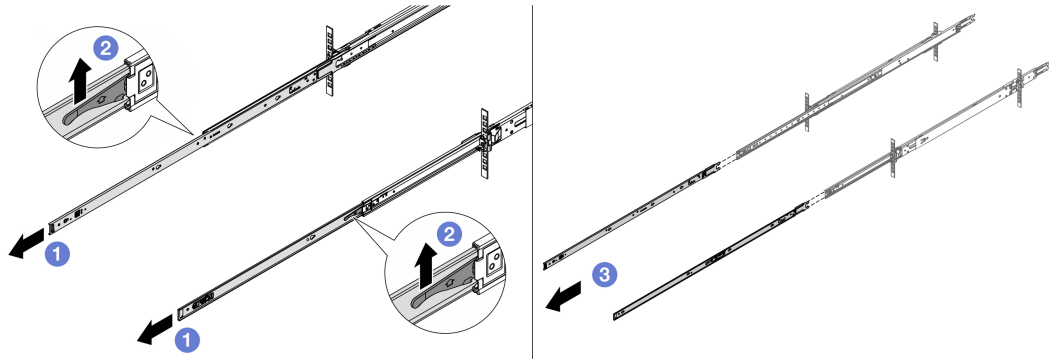


Figura 10. Removendo os trilhos internos

- 1 Estenda os trilhos internos.
- 2 Levante as travas para desencaixar os trilhos internos dos intermediários.
- 3 Remova os trilhos internos.

Etapa 2. Alinhe os slots no trilho interno com os pinos T correspondentes na lateral do servidor; em seguida, deslize o trilho interno para frente até que os pinos T travem no lugar.

Notas:

1. Certifique-se de que a marca "Front" esteja sempre voltada para a frente ao montar os trilhos internos no servidor.
2. As marcas "L" e "R" indicam os lados esquerdo e direito dos trilhos.

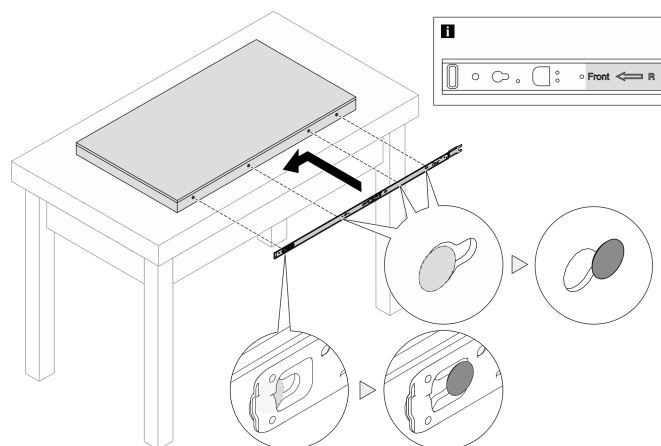


Figura 11. Instalando um trilho interno no servidor

Etapa 3. Repita a etapa anterior para o outro trilho.

Etapa 4. Levante cuidadosamente o servidor com auxílio de três pessoas.

CUIDADO:

Três pessoas devem levantar o servidor segurando os **1** pontos de elevação.

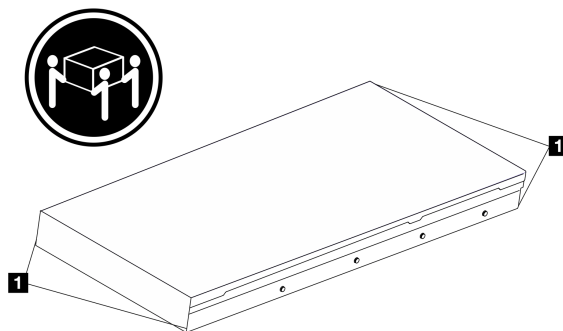


Figura 12. Levantando o servidor

Etapa 5. Instale o servidor no rack. Alinhe as duas extremidades traseiras dos trilhos internos com as aberturas nos trilhos intermediários e certifique-se de que os dois pares de trilhos encaixem corretamente.

Nota: Antes de instalar os trilhos internos nos intermediários, certifique-se de que os retentores de esferas em ambos os lados alcancem a posição mais externa. Se os retentores não estiverem em boa posição, deslize-os para a frente até que parem.

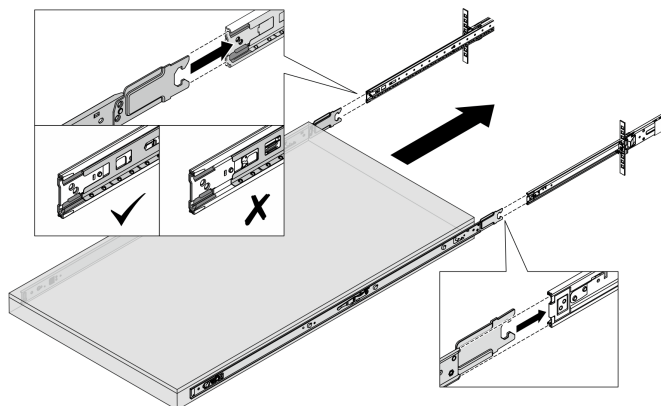


Figura 13. Instalando o servidor

Etapa 6. Levante as travas para continuar a deslizar o servidor para dentro.

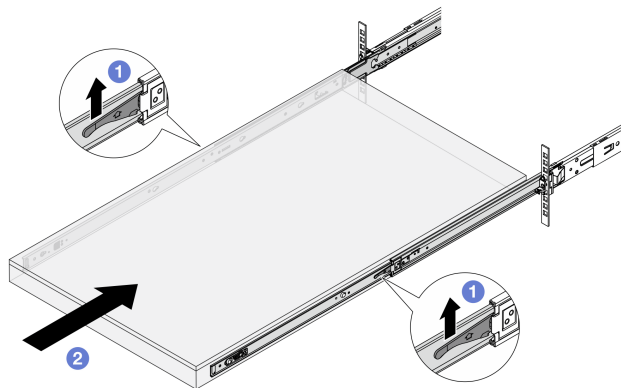


Figura 14. Travas de bloqueio

- a. 1 Levante as travas de bloqueio em ambos os lados.
- b. 2 Empurre o servidor até que as duas travas se travem na posição com um clique.

Etapa 7. Prenda o servidor no rack.

- a. Fixe o servidor na parte frontal do rack. Aperte os dois parafusos localizados nas travas do rack.

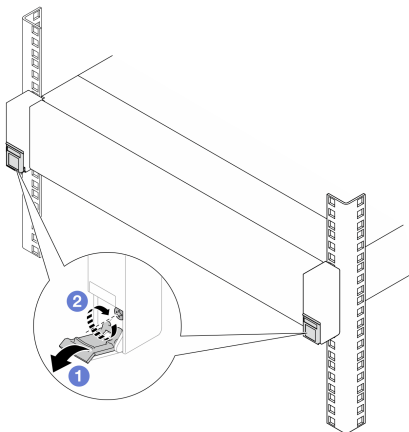


Figura 15. Fixando o servidor na parte frontal do rack

- 1 Vire para baixo as tampas nas travas do rack.
 - 2 Aperte os parafusos para prender o servidor.
- b. (Opcional) Se o rack for enviado com servidores ou colocado em uma área sujeita à vibração, instale um parafuso M6 em cada um dos trilhos para prender o servidor na parte traseira do rack.

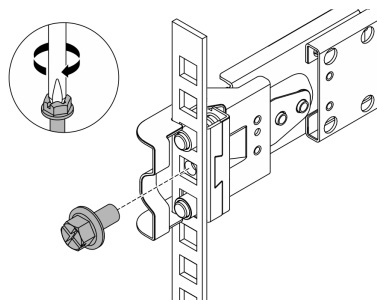


Figura 16. Fixando o servidor na parte traseira do rack

Substituição do servidor

Para "Remover o servidor do rack" e "Remover os trilhos do rack", consulte o capítulo "Procedimentos de substituição de hardware" no *Guia do Usuário* do servidor. Pesquise seu servidor e selecione seu *Guia do Usuário* na página do portfólio de produtos de servidor da Lenovo: <https://pubs.lenovo.com/>.



Primeira edição (novembro de 2024)

© Copyright Lenovo 2024.

AVISO DE DIREITOS LIMITADOS E RESTRITOS: se dados ou software forem fornecidos de acordo com um contrato de GSA (Administração de Serviços Geral), o uso, a reprodução ou a divulgação estarão sujeitos às restrições definidas no Contrato N° GS-35F-05925.

Printed in China
(1P) P/N: SP47B85820

