

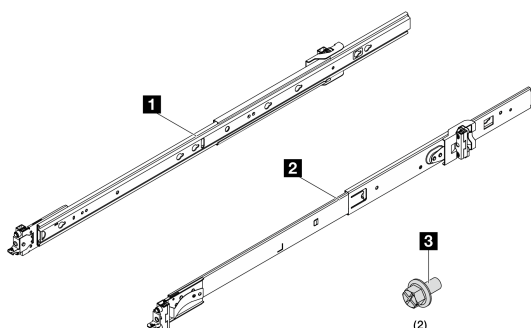
Руководство по установке направляющих

ThinkSystem Toolless Friction Rail Kit V4

В этом документе представлена важная информация о наборе «ThinkSystem Toolless Friction Rail Kit V4».

Список деталей, входящих в комплект направляющих

В каждой упаковке комплекта фрикционных направляющих содержатся следующие компоненты:



- 1** Одна левая направляющая
- 2** Одна правая направляющая
- 3** Два винта М6

Примечание: Если какой-либо компонент отсутствует, обратитесь в местную службу поддержки.

Рис. 1. Список деталей, входящих в комплект направляющих

Примечание: Сведения о различных типах поддерживаемых отверстий в стойке см. ниже.

ThinkSystem Toolless Friction Rail Kit V4 поддерживает:

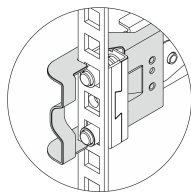


Рис. 2. Стойка с квадратными отверстиями

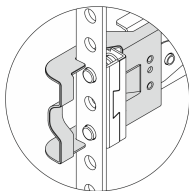


Рис. 3. Стойка с круглыми отверстиями

Сначала ознакомьтесь с этими рекомендациями

Прежде чем устанавливать комплект направляющих и систему в стойку, прочитайте следующие рекомендации.

- Расстояние перемещения направляющей — 395 мм (15,55 дюйма).
- Максимальный вес системы, поддерживаемый комплектом направляющих, — 40 кг (88,18 фунта).

- Устанавливайте систему в стойку, соответствующую следующим требованиям:
 - Минимальная глубина между передними монтажными фланцами и внутренней частью передней дверцы — 70 мм (2,76 дюйма).
 - Минимальная глубина между задней стенкой рамы и внутренней частью задней дверцы — 190 мм (7,48 дюйма).
 - Максимальное расстояние между передним и задним монтажными фланцами — 810 мм (31,89 дюйма).
 - Если требуется установить направляющие и распределительный блок 0U в одну и ту же стойку, она должна соответствовать следующим требованиям в отношении высоты и глубины:
 - 42U или выше
 - Глубина не менее 1000 мм (39,37 дюйма)
 - Устанавливайте систему только в стойку с перфорированными дверцами. Снимите дверцы и боковые панели стойки для легкого доступа в ходе установки.
 - При установке нескольких модулей начните с установки самого тяжелого устройства в самую нижнюю часть стойки.
 - Требования к температуре воздуха в помещении см. в *Руководстве пользователя сервера*.
 - Не блокируйте вентиляционные отверстия. Оставьте не менее 15 см (6 дюйма) свободного пространства для надлежащего воздушного потока.
 - Не оставляйте свободное пространство над системой, установленной в стойку, или под ней. Во избежание повреждения компонентов системы всегда устанавливайте панели-заглушки, чтобы закрыть неиспользованное пространство и обеспечить правильную циркуляцию воздуха.
 - Не выдвигайте более одной системы из стойки за раз.
 - Не перегружайте электрическую розетку при установке нескольких устройств в стойку.

S036



18–32 кг (39–70 фунтов)



32–55 кг (70–121 фунт)

ОСТОРОЖНО:

Соблюдайте правила техники безопасности при подъеме.

R006



ОСТОРОЖНО:

Не размещайте ничего на верхней крышке устройства, установленного в стойку, если это устройство не предназначено для использования в качестве полки.

Установка комплекта направляющих в стойку

Примечание: Длину направляющих можно изменять, как показано на следующем рисунке.

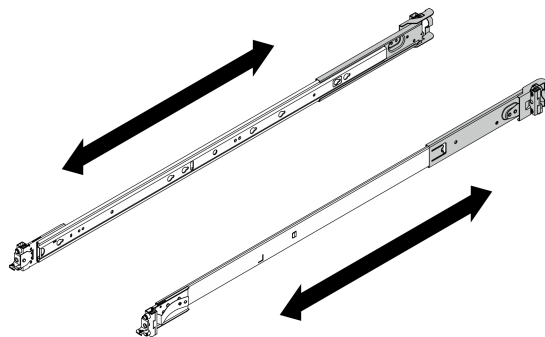


Рис. 4. Выдвижные направляющие

Шаг 1. Выберите первую направляющую, которую требуется установить.

Шаг 2. Уменьшите длину направляющей до минимума.

Шаг 3. Установите направляющую в стойку в направлении от задней стороны к лицевой.

Примечание: Крепежные контакты направляющих занимают пространство 1U. При установке комплекта направляющих следуйте маркировке пространства U на стойке.

Шаг 4. Установите задние крепежные контакты в стойку.

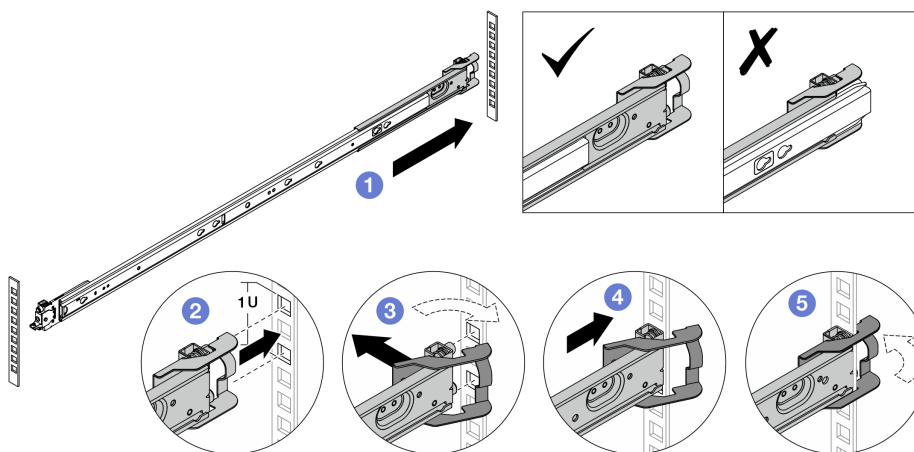


Рис. 5. Установка задних крепежных контактов

- a. 1 Вытяните внешнюю направляющую в сторону задних монтажных фланцев в стойке.
- b. 2 Совместите крепежные контакты с задними монтажными фланцами и расположите проем задней защелки напротив рамы стойки.
- c. 3 Выдвигайте направляющую из стойки, пока не откроется задняя защелка.
- d. 4 Сдвиньте направляющую к задним монтажным фланцам.

- е. 5 Поверните заднюю защелку обратно в закрытое положение.

Шаг 5. Установите передние крепежные контакты в стойку.

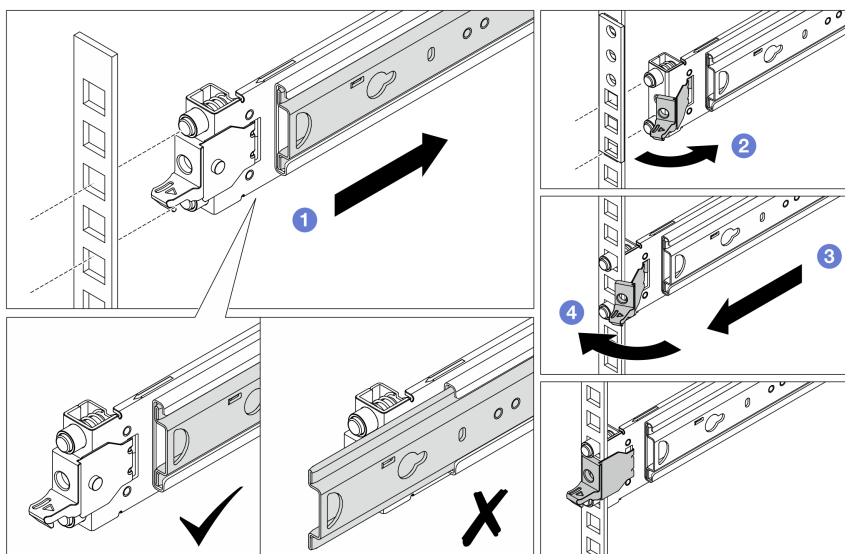
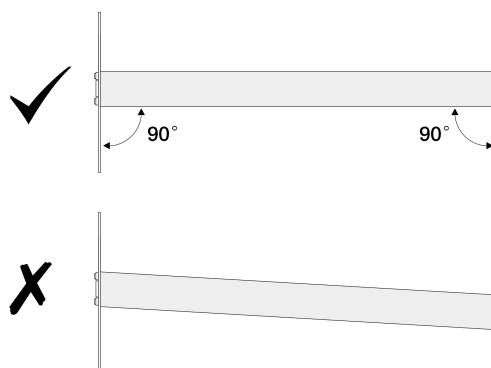


Рис. 6. Установка передних крепежных контактов

- а. 1 Задвиньте внутреннюю направляющую до упора, чтобы открыть переднюю защелку.
б. 2 Откройте переднюю защелку и совместите крепежные контакты с соответствующими передними монтажными фланцами.
с. 3 Потяните направляющую вперед, чтобы крепежные контакты прошли через отверстия.
д. 4 Разблокируйте переднюю защелку, чтобы зафиксировать направляющую в стойке.

Шаг 6. Убедитесь, что направляющая надежно установлена в отверстиях фланца. Для этого проверьте, что крючок зацепился, и попеременно перемещайте направляющую назад и вперед, чтобы убедиться, что она не выскакивает.

Важно: Убедитесь, что оба конца направляющей находятся на одной высоте.



Шаг 7. Повторите шаги 2–5, чтобы установить другую направляющую.

Установка сервера на направляющие

Шаг 1. Находясь с лицевой стороны стойки, выдвиньте направляющие до упора и снимите внутренние направляющие.

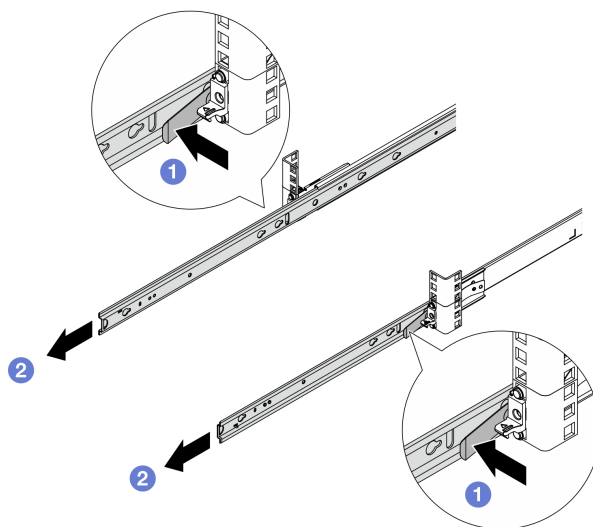


Рис. 7. Снятие внутренних направляющих

- а. 1 Нажмите на защелки.
- б. 2 Отсоедините внутренние направляющие от внешних.

Шаг 2. Установите внутренние направляющие на сервер.

Примечание: При креплении внутренних направляющих к серверу обозначение Front всегда должно быть обращено вперед.

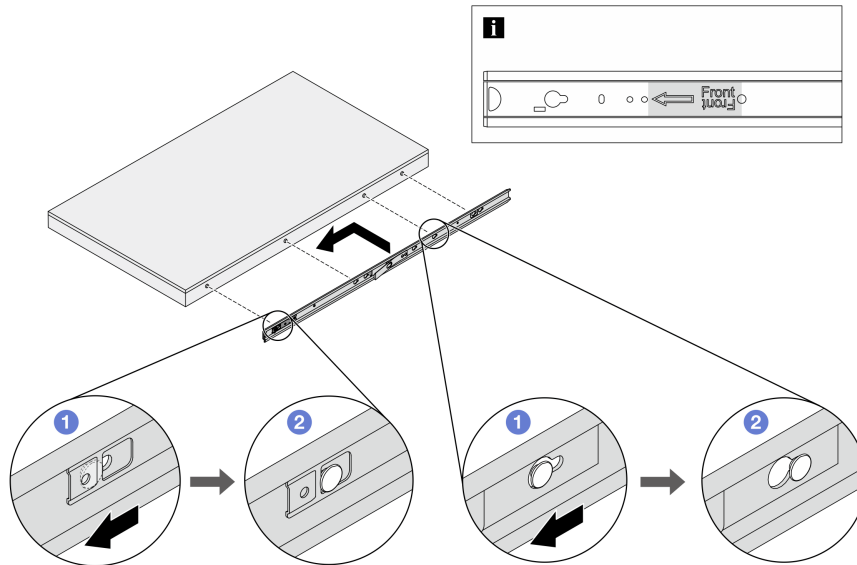


Рис. 8. Установка внутренней направляющей на сервер

- a. 1 Совместите прорези на внутренней направляющей с соответствующими Т-образными штырьками на боковой стороне сервера.
- b. 2 Сдвиньте внутреннюю направляющую вперед, чтобы Т-образные штырьки зафиксировались.

Шаг 3. Повторите предыдущий шаг с другой направляющей.

Шаг 4. Осторожно поднимите сервер силами трех людей.

ОСТОРОЖНО:

Сервер должны поднимать три человека, держась за точки подъема 1.

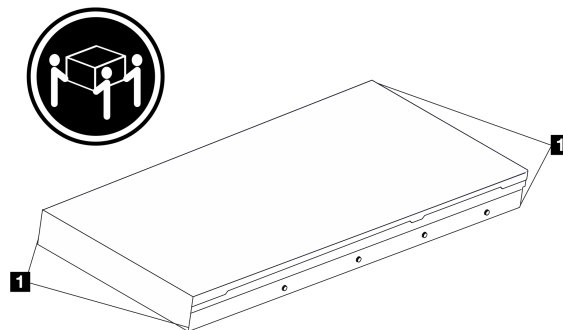


Рис. 9. Подъем сервера

Шаг 5. Находясь с лицевой стороны стойки, установите сервер на внешние направляющие.

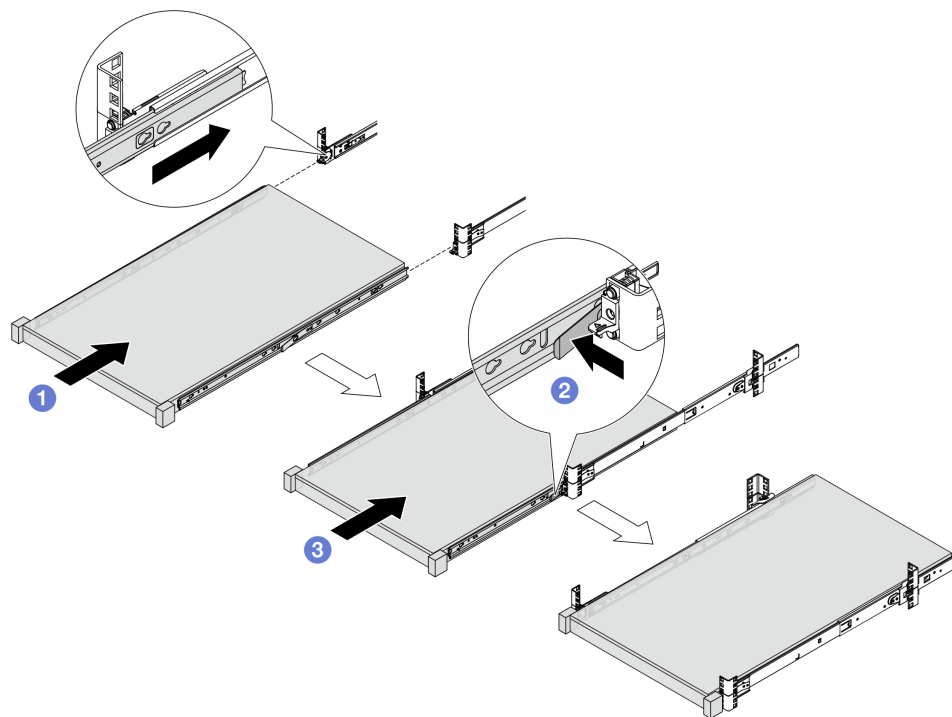


Рис. 10. Установка сервера

- а. 1 Совместите прорези направляющих и вставьте сервер в стойку.
- б. 2 Нажмите на защелки.
- с. 3 Вставьте сервер в стойку до упора, чтобы он зафиксировался со щелчком.

Шаг 6. Зафиксируйте сервер в стойке.

- а. Зафиксируйте сервер на лицевой стороне стойки. Затяните два винта, расположенных на защелках стойки.

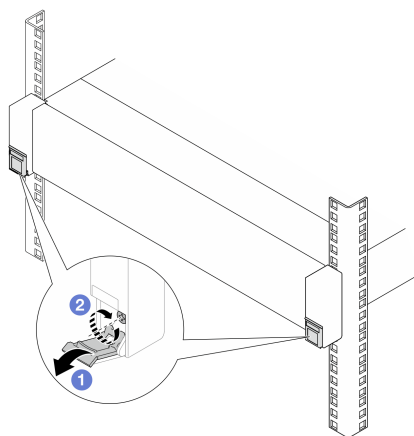


Рис. 11. Фиксация сервера на лицевой стороне стойки

- 1 Опустите кожухи на защелках стойки.
- 2 Затяните винты, чтобы зафиксировать сервер.

- b. (Необязательно) Если стойка поставляется с серверами или размещена в зоне возможной вибрации, установите по одному винту М6 на каждую направляющую, чтобы зафиксировать сервер с задней стороны стойки.

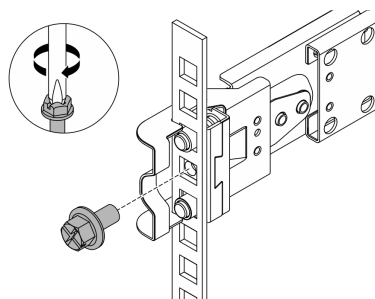


Рис. 12. Фиксация сервера на задней стороне стойки

Замена сервера

Сведения о «снятии сервера со стойки» и «снятии направляющих со стойки» см. в главе «Процедуры замены оборудования» в *Руководстве пользователя сервера*. Найдите свой сервер и выберите соответствующее ему *Руководство пользователя* на странице портфеля серверных продуктов Lenovo по адресу <https://pubs.lenovo.com/>.



Первое издание (ноябрь 2024 г.)

© Copyright Lenovo 2024.

УВЕДОМЛЕНИЕ ОБ ОГРАНИЧЕНИИ ПРАВ. Если данные или программное обеспечение предоставляются в соответствии с контрактом Управления служб общего назначения США (GSA), на их использование, копирование и разглашение распространяются ограничения, установленные соглашением № GS-35F-05925.

Printed in China
(1P) P/N: SP47B85821

