

# Руководство по установке направляющих

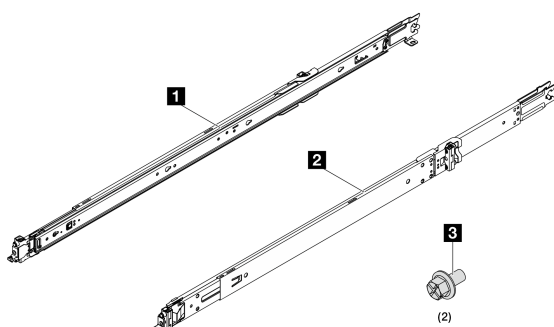
## ThinkSystem Toolless Slide Rail Kits V4

В этом документе представлена важная информация о наборах «ThinkSystem Toolless Slide Rail Kit V4» и «ThinkSystem Advanced Toolless Slide Rail Kit V4».

### Список деталей, входящих в комплект направляющих

В каждой упаковке комплекта направляющих содержатся следующие компоненты:

Рис. 1. Список деталей, входящих в комплект направляющих



- 1** Одна левая направляющая
- 2** Одна правая направляющая
- 3** Два винта М6

**Примечание:** Если какой-либо компонент отсутствует, обратитесь в местную службу поддержки.

**Примечание:** Сведения о различных типах поддерживаемых отверстий в стойке см. ниже. Способы установки каждого комплекта направляющих одинаковы.

ThinkSystem Toolless Slide Rail Kit V4 поддерживает:

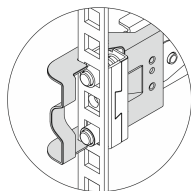


Рис. 2. Стойка с квадратными отверстиями

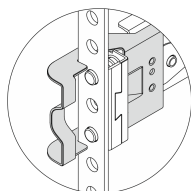


Рис. 3. Стойка с круглыми отверстиями

ThinkSystem Advanced Toolless Slide Rail Kit V4 поддерживает:

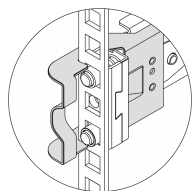


Рис. 4. Стойка с квадратными отверстиями

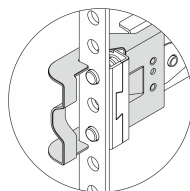


Рис. 5. Стойка с круглыми отверстиями

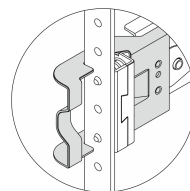


Рис. 6. Стойка с резьбовыми отверстиями

## Сначала ознакомьтесь с этими рекомендациями

Прежде чем устанавливать комплект направляющих и систему в стойку, прочитайте следующие рекомендации.

- Расстояние перемещения направляющей — 825 мм (32,48 дюйма).
- Максимальный вес системы, поддерживаемый комплектом направляющих:
  - 34 кг (74,96 фунта) для набора «ThinkSystem Toolless Slide Rail Kit V4»
  - 40 кг (88,18 фунта) для набора «ThinkSystem Advanced Toolless Slide Rail Kit V4»
- Устанавливайте систему в стойку, соответствующую следующим требованиям:
  - Минимальная глубина между передними монтажными фланцами и внутренней частью передней дверцы — 70 мм (2,76 дюйма).
  - Минимальная глубина между задней стенкой рамы и внутренней частью задней дверцы — 214 мм (8,43 дюйма).
  - Максимальное расстояние между передним и задним монтажными фланцами — 864 мм (34,00 дюйма).
  - Если требуется установить направляющие и распределительный блок 0U в одну и ту же стойку, она должна соответствовать следующим требованиям в отношении высоты и глубины:
    - 42U или выше
    - Глубина не менее 1000 мм (39,37 дюйма), если устанавливать СМА не планируется
    - Глубина не менее 1200 мм (47,24 дюйма), если планируется устанавливать СМА
  - Устанавливайте систему только в стойку с перфорированными дверцами. Снимите дверцы и боковые панели стойки для легкого доступа в ходе установки.
  - При установке нескольких модулей начните с установки самого тяжелого устройства в самую нижнюю часть стойки.
  - Требования к температуре воздуха в помещении см. в *Руководстве пользователя сервера*.
  - Не блокируйте вентиляционные отверстия. Оставьте не менее 15 см (6 дюйма) свободного пространства для надлежащего воздушного потока.
  - Не оставляйте свободное пространство над системой, установленной в стойку, или под ней. Во избежание повреждения компонентов системы всегда устанавливайте панели-заглушки, чтобы закрыть неиспользованное пространство и обеспечить правильную циркуляцию воздуха.
  - Не выдвигайте более одной системы из стойки за раз.
  - Не перегружайте электрическую розетку при установке нескольких устройств в стойку.

**S036**



18–32 кг (39–70 фунтов)



32–55 кг (70–121 фунт)

**ОСТОРОЖНО:**

**Соблюдайте правила техники безопасности при подъеме.**

**R006**

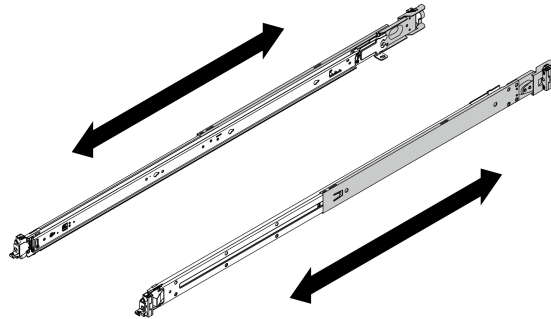


**ОСТОРОЖНО:**

**Не размещайте ничего на верхней крышке устройства, установленного в стойку, если это устройство не предназначено для использования в качестве полки.**

## Установка комплекта направляющих в стойку

**Примечание:** Длину направляющих можно изменять, как показано на следующем рисунке.



*Рис. 7. Выдвижные направляющие*

Шаг 1. Выберите первую направляющую, которую требуется установить.

Шаг 2. Уменьшите длину направляющей до минимума.

Шаг 3. Установите направляющую в стойку в направлении от задней стороны к лицевой.

**Примечание:** Крепежные контакты направляющих занимают пространство 1U. При установке комплекта направляющих следуйте маркировке пространства U на стойке.

Шаг 4. Установите задние крепежные контакты в стойку.

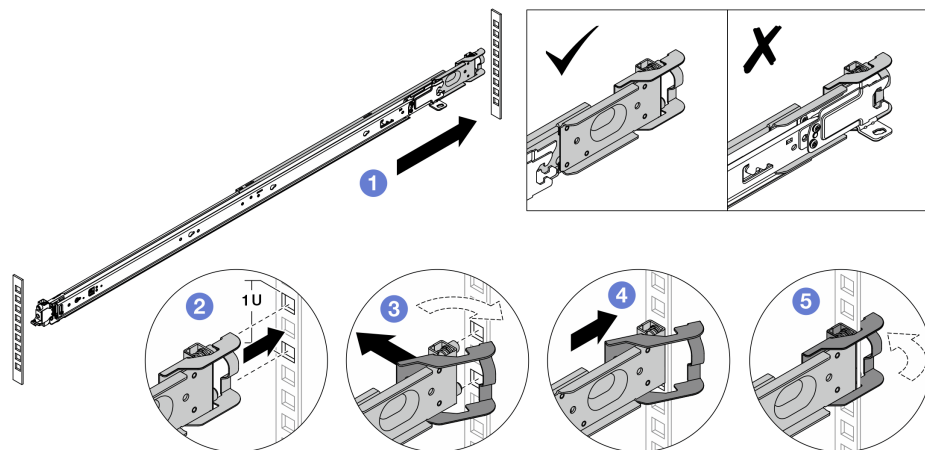


Рис. 8. Установка задних крепежных контактов

- a. 1 Вытяните внешнюю направляющую в сторону задних монтажных фланцев в стойке.
- b. 2 Совместите крепежные контакты с задними монтажными фланцами и расположите проем задней защелки напротив рамы стойки.
- c. 3 Выдвигайте направляющую из стойки, пока не откроется задняя защелка.
- d. 4 Сдвиньте направляющую к задним монтажным фланцам.
- e. 5 Поверните заднюю защелку обратно в закрытое положение.

Шаг 5. Установите передние крепежные контакты в стойку.

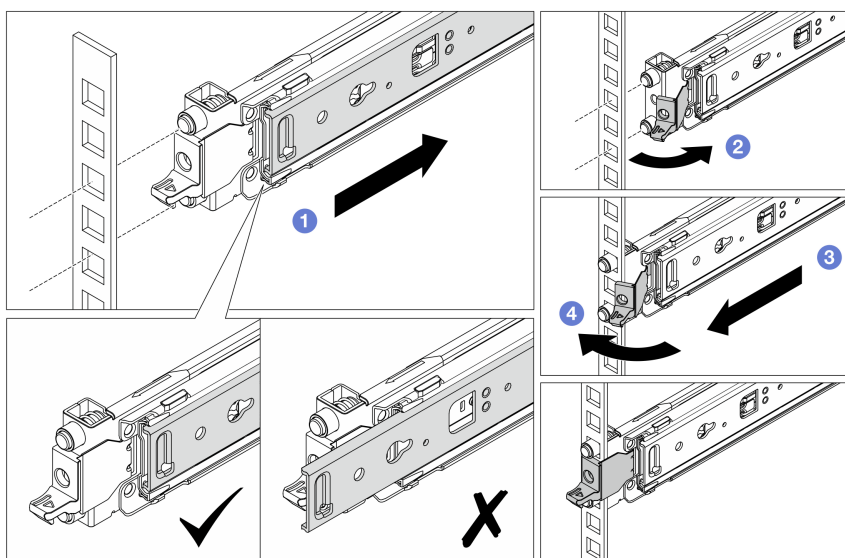


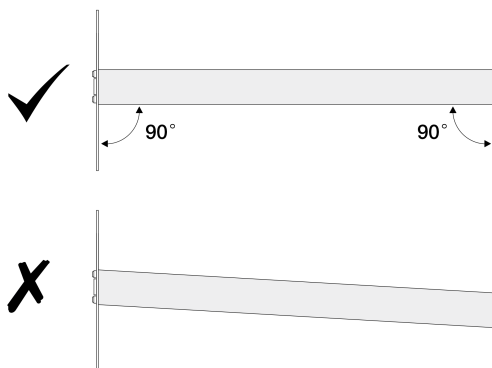
Рис. 9. Установка передних крепежных контактов

- a. 1 Задвиньте внутреннюю направляющую до упора, чтобы открыть переднюю защелку.
- b. 2 Откройте переднюю защелку и совместите крепежные контакты с соответствующими передними монтажными фланцами.
- c. 3 Потяните направляющую вперед, чтобы крепежные контакты прошли через отверстия.

d. 4 Разблокируйте переднюю защелку, чтобы зафиксировать направляющую в стойке.

Шаг 6. Убедитесь, что направляющая надежно установлена в отверстиях фланца. Для этого проверьте, что крючок зацепился, и попеременно перемещайте направляющую назад и вперед, чтобы убедиться, что она не выскакивает.

**Важно:** Убедитесь, что оба конца направляющей находятся на одной высоте.



Шаг 7. Повторите шаги 2–5, чтобы установить другую направляющую.

## Установка сервера на направляющие

Шаг 1. Снимите внутренние направляющие с промежуточных направляющих.

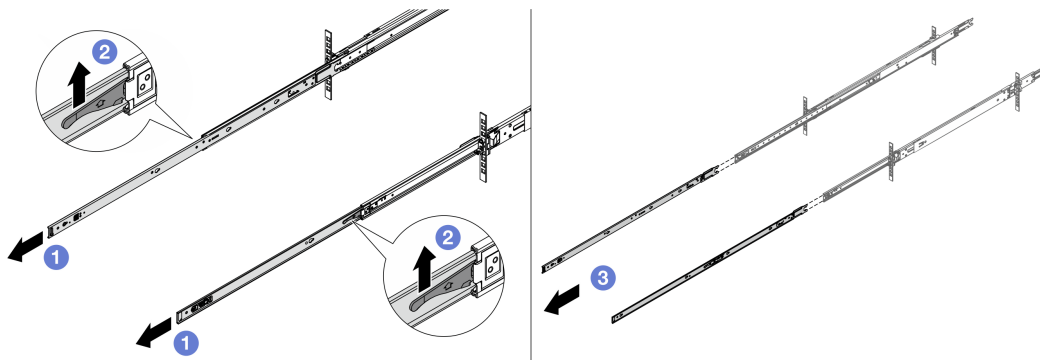


Рис. 10. Снятие внутренних направляющих

- 1 Вытяните внутренние направляющие.
- 2 Поднимите защелки, чтобы отсоединить внутренние направляющие от промежуточных.
- 3 Снимите внутренние направляющие.

Шаг 2. Совместите прорези на внутренней направляющей с соответствующими Т-образными штырьками на боковой стороне сервера. Затем сдвиньте внутреннюю направляющую вперед, чтобы Т-образные штырьки зафиксировались.

### Примечания:

1. При креплении внутренних направляющих к серверу обозначение Front всегда должно быть обращено вперед.
2. Метки L и R обозначают левую и правую стороны направляющих.

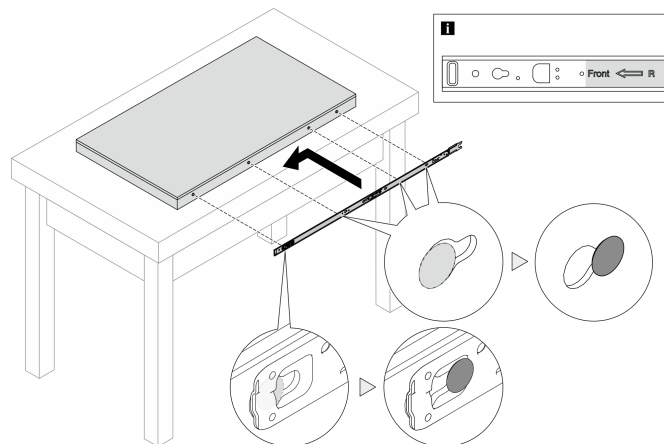


Рис. 11. Установка внутренней направляющей на сервер

Шаг 3. Повторите предыдущий шаг с другой направляющей.

Шаг 4. Осторожно поднимите сервер силами трех людей.

**ОСТОРОЖНО:**

**Сервер должны поднимать три человека, держась за точки подъема 1.**

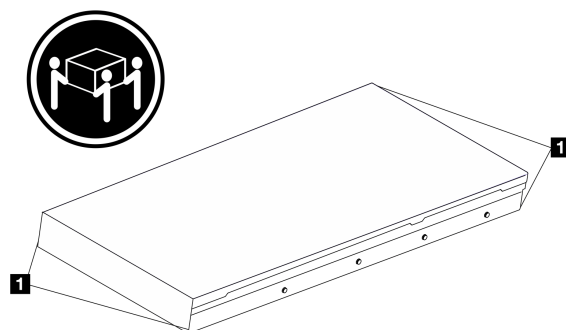


Рис. 12. Подъем сервера

Шаг 5. Установите сервер в стойку. Совместите оба задних конца внутренних направляющих с отверстиями в промежуточных направляющих и убедитесь в правильности совмещения двух пар направляющих.

**Примечание:** Перед установкой внутренних направляющих на промежуточные убедитесь, что шариковые фиксаторы с обеих сторон достигают крайнего положения. Если фиксаторы находятся в неправильном положении, сдвиньте их вперед до упора.

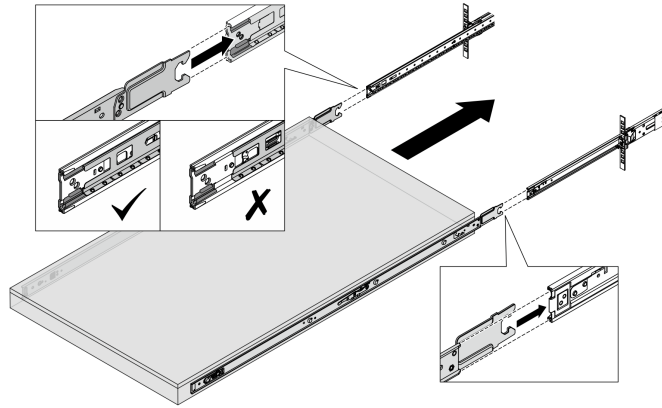


Рис. 13. Установка сервера

Шаг 6. Поднимите защелки, чтобы задвинуть сервер.

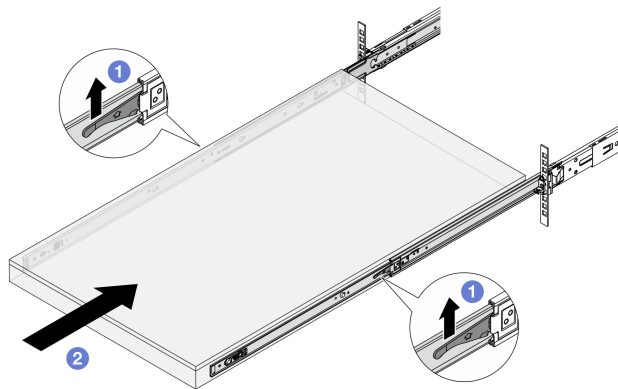


Рис. 14. Запирающие защелки

- а. 1 Поднимите запирающие защелки с обеих сторон.
- б. 2 Вставьте сервер в стойку до упора, чтобы обе защелки зафиксировались со щелчком.

Шаг 7. Зафиксируйте сервер в стойке.

- а. Зафиксируйте сервер на лицевой стороне стойки. Затяните два винта, расположенных на защелках стойки.

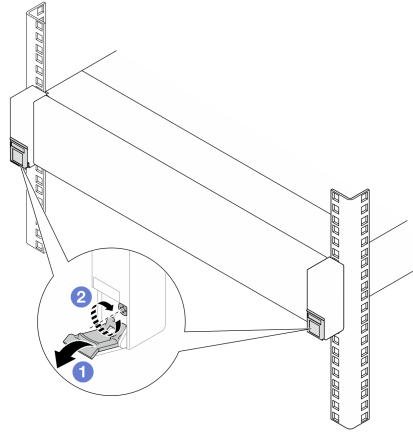


Рис. 15. Фиксация сервера на лицевой стороне стойки

- 1 Опустите кожухи на защелках стойки.
  - 2 Затяните винты, чтобы зафиксировать сервер.
- b. (Необязательно) Если стойка поставляется с серверами или размещена в зоне возможной вибрации, установите по одному винту М6 на каждую направляющую, чтобы зафиксировать сервер с задней стороны стойки.

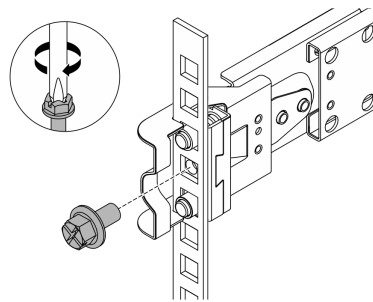


Рис. 16. Фиксация сервера на задней стороне стойки

#### Замена сервера

Сведения о «снятии сервера со стойки» и «снятии направляющих со стойки» см. в главе «Процедуры замены оборудования» в *Руководстве пользователя сервера*. Найдите свой сервер и выберите соответствующее ему *Руководство пользователя* на странице портфеля серверных продуктов Lenovo по адресу <https://pubs.lenovo.com/>.





---

**Первое издание (ноябрь 2024 г.)**

**© Copyright Lenovo 2024.**

УВЕДОМЛЕНИЕ ОБ ОГРАНИЧЕНИИ ПРАВ. Если данные или программное обеспечение предоставляются в соответствии с контрактом Управления служб общего назначения США (GSA), на их использование, копирование и разглашение распространяются ограничения, установленные соглашением № GS-35F-05925.

Printed in China  
(1P) P/N: SP47B85820

