

คู่มือการติดตั้งราง

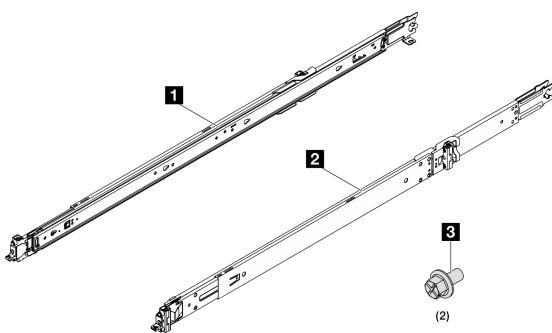
ThinkSystem Toolless Slide Rail Kits V4

เอกสารนี้จะระบุข้อมูลสำคัญเกี่ยวกับ ThinkSystem Toolless Slide Rail Kit V4 และ ThinkSystem Advanced Toolless Slide Rail Kit V4

คลังชิ้นส่วนชุดราง

แต่ละบรรจุภัณฑ์ของ ชุดรางเลื่อน จะมีอุปกรณ์ต่อไปนี้

รูปภาพ 1. คลังชิ้นส่วนชุดราง



1 รางฝั่งซ้ายหนึ่งตัว

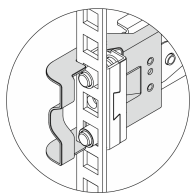
2 รางฝั่งขวาหนึ่งตัว

3 สกรู M6 สองตัว

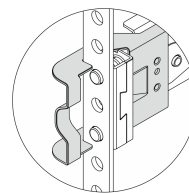
หมายเหตุ: หากชิ้นส่วนใดขาดหายไป โปรดติดต่อฝ่ายสนับสนุนในพื้นที่ของคุณ

หมายเหตุ: โปรดดูข้อมูลต่อไปนี้สำหรับรุ่นและประเภทต่างๆ ที่รองรับ วิธีการติดตั้งของชุดรางเลื่อนแต่ละชุดจะคล้ายกัน

ThinkSystem Toolless Slide Rail Kit V4 รองรับ:

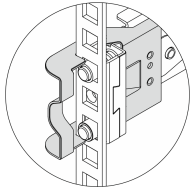


รูปภาพ 2. แร็คที่มีรูทรงสี่เหลี่ยม

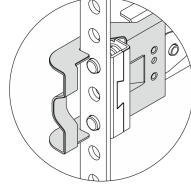


รูปภาพ 3. แร็คที่มีรูทรงกลม

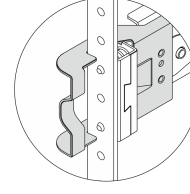
ThinkSystem Advanced Toolless Slide Rail Kit V4 รองรับ:



รูปภาพ 4. แร็คที่มีรูทรงสี่เหลี่ยม



รูปภาพ 5. แร็คที่มีรูทรงกลม



รูปภาพ 6. แร็คที่มีรูเกลียว

โปรดอ่านคำแนะนำด้านล่างก่อน

อ่านคำแนะนำต่อไปนี้ก่อนติดตั้งชุดรางและระบบลงในแร็ค

- ระยะห่างในการเดินรางคือ 825 มม. (32.48 นิ้ว)
- น้ำหนักสูงสุดของระบบที่ชุดรางรองรับ:
 - 34 กก. (74.96 ปอนด์) สำหรับ ThinkSystem Toolless Slide Rail Kit V4
 - 40 กก. (88.18 ปอนด์) สำหรับ ThinkSystem Advanced Toolless Slide Rail Kit V4
- ติดตั้งระบบในตัวแร็คที่มีคุณสมบัติตรงตามข้อกำหนดข้อใดข้อหนึ่งต่อไปนี้:
 - ความลึกต่ำสุด 70 มม. (2.76 นิ้ว) ระหว่างแผ่นยึดด้านหน้าและด้านในของฝาหน้า
 - ความลึกต่ำสุด 214 มม. (8.43 นิ้ว) ระหว่างผนังด้านหลังของแชสซีและด้านในของฝาหลัง
 - ระยะห่างสูงสุดระหว่างแผ่นยึดด้านหน้าและแผ่นยึดด้านหลังคือ 864 มม. (34.00 นิ้ว)
 - หากคุณต้องการติดตั้งรางและ OU PDU เข้าไปในตัวแร็คเดียวกัน ตัวแร็คจะต้องมีขนาดความสูงและความลึกตรงตามเกณฑ์ต่อไปนี้:
 - 42U หรือสูงกว่า
 - ลึกอย่างน้อย 1,000 มม. (39.37 นิ้ว) หากไม่จำเป็นต้องติดตั้ง CMA
 - ลึกอย่างน้อย 1,200 มม. (47.24 นิ้ว) หากจำเป็นต้องติดตั้ง CMA
 - ติดตั้งระบบเข้ากับแร็คที่ฝามีรูระบายอากาศเท่านั้น ถอดฝาแร็คและแผงด้านข้างออกเพื่อให้สามารถเข้าถึงขณะติดตั้งได้ง่าย
 - เมื่อติดตั้งหลายชุด ให้เริ่มด้วยการติดตั้งอุปกรณ์ที่หนักที่สุดในส่วนที่ต่ำที่สุดของแร็ค

- ดูแลมือผู้ใช้ ของเซิร์ฟเวอร์สำหรับข้อกำหนดด้านอุณหภูมิอากาศภายในห้อง
- อย่าปิดกั้นการระบายอากาศ เมื่อพื้นที่ไว้อย่างน้อย 15 ซม. (6 นิ้ว) เพื่อการไหลเวียนของอากาศที่เหมาะสม
- อย่าปล่อยให้ช่องว่างเหนือหรือใต้ระบบที่ติดตั้งอยู่ในตู้แร็ค และควรติดตั้งฝาครอบเสมอ เพื่อป้องกันไม่ให้ส่วนประกอบของระบบเกิดความเสียหาย และเพื่อให้อากาศถ่ายเทได้ดี
- อย่าให้ระบบให้เย็นออกมาจากตู้แร็คพร้อมกันมากกว่าหนึ่งตัว
- เมื่อมีการติดตั้งอุปกรณ์หลายชิ้นในตู้แร็ค อย่าเสียบอุปกรณ์จนเกินที่เต้ารับไฟฟ้าจะสามารถรับได้

S036



18 - 32 กก. (39 - 70 ปอนด์)



32 - 55 กก. (70 - 121 ปอนด์)

ข้อควรระวัง:

ใช้วิธีปฏิบัติที่ปลอดภัยเมื่อต้องทำการยก

R006

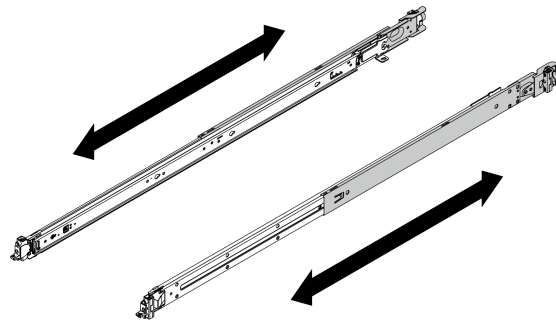


ข้อควรระวัง:

ห้ามวางสิ่งของใดๆ บนอุปกรณ์ที่ติดตั้งอยู่บนตู้แร็ค เว้นแต่อุปกรณ์ที่ติดตั้งอยู่บนตู้แร็คนั้นมีไว้สำหรับใช้เป็นชั้นวางเท่านั้น

ติดตั้งชุดรางลงในแร็ค

หมายเหตุ: รางสามารถยึดได้ตามที่แสดงในภาพประกอบต่อไปนี้

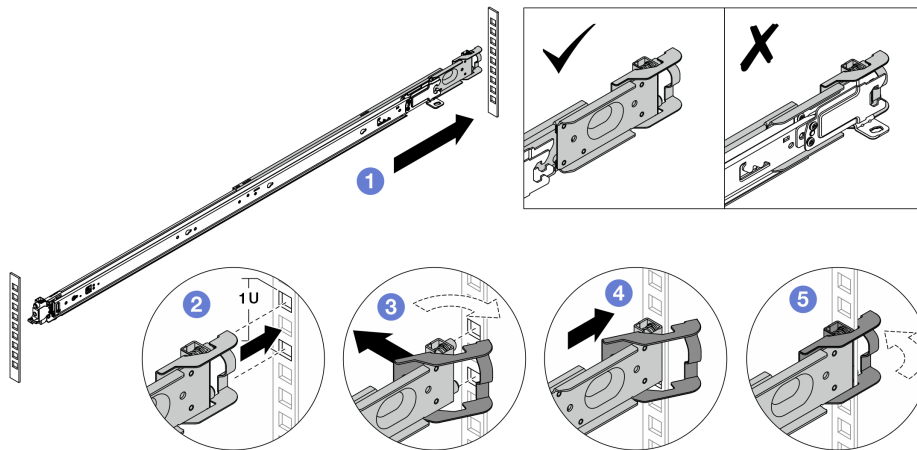


รูปภาพ 7. รางที่ขยายได้

- ขั้นตอนที่ 1. เลือกรางแรกที่คุณต้องการติดตั้ง
- ขั้นตอนที่ 2. ตรวจสอบให้แน่ใจว่าได้หดรางให้อยู่ในตำแหน่งที่สั้นที่สุด
- ขั้นตอนที่ 3. ติดตั้งรางในแร็ค โดยเริ่มจากด้านหลังไปด้านหน้า

หมายเหตุ: หมุดยึดรางใช้พื้นที่ 1U ทำตามเครื่องหมายพื้น U บนแร็คเมื่อติดตั้งชุดราง

- ขั้นตอนที่ 4. ติดตั้งหมุดยึดด้านหลังลงในแร็ค

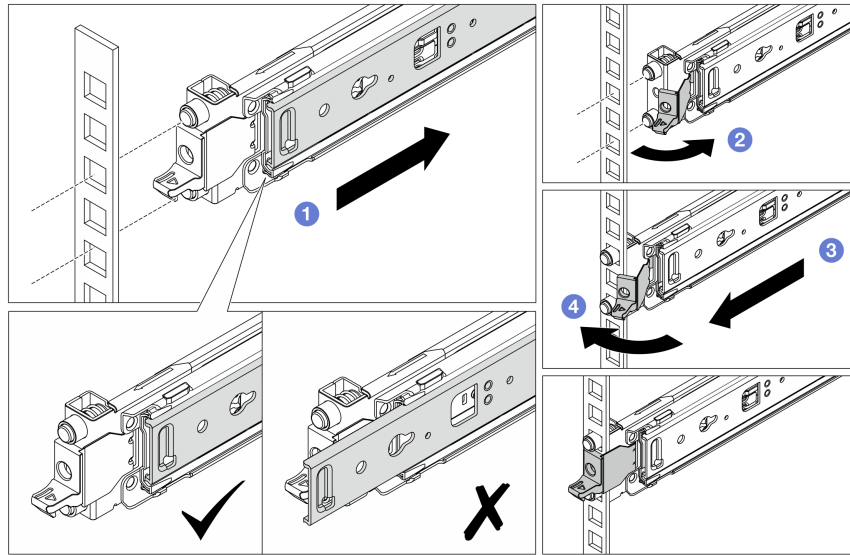


รูปภาพ 8. การติดตั้งหมุดยึดด้านหลัง

- a. ① ยึดรางด้านนอกไปทางแผ่นยึดด้านหลังในแร็ค
- b. ② จัดแนวหมุดยึดกับแผ่นยึดด้านหลัง และจัดช่องของสลักด้านหลังให้ตรงกับโครงแร็ค
- c. ③ ดันรางไปทางด้านนอกของแร็คจนกระทั่งสลักด้านหลังเปิดออก
- d. ④ ดันรางไปทางแผ่นยึดด้านหลัง

e. ⑤ หมุนสลักด้านหลังกลับไปตำแหน่งปิด

ขั้นตอนที่ 5. ติดตั้งหมุดยึดด้านหน้าลงในแร็ค

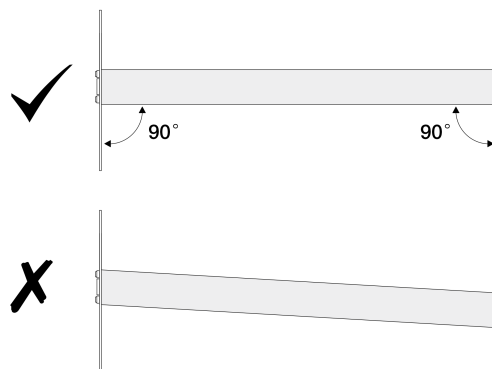


รูปภาพ 9. การติดตั้งหมุดยึดด้านหน้า

- ① เลื่อนรางด้านในเข้าไปจนสุดเพื่อให้สลักด้านหน้าเปิดออก
- ② เปิดสลักด้านหน้าและจัดแนวหมุดยึดให้ตรงกับแผ่นยึดด้านหน้าที่สอดคล้องกัน
- ③ ดึงรางไปข้างหน้าจนกระทั่งหมุดยึดผ่านรู
- ④ ปลดสลักด้านหน้าเพื่อยึดรางเข้ากับแร็ค

ขั้นตอนที่ 6. ตรวจสอบให้แน่ใจว่ารางประกอบเข้ากับรูแผ่นยึดแน่นหนาดีโดยตรวจสอบว่ามีกาวเกี่ยวตะขอ และเลื่อนไปข้างหน้าและหลังเพื่อให้แน่ใจว่ารางจะไม่หลุดออกมา

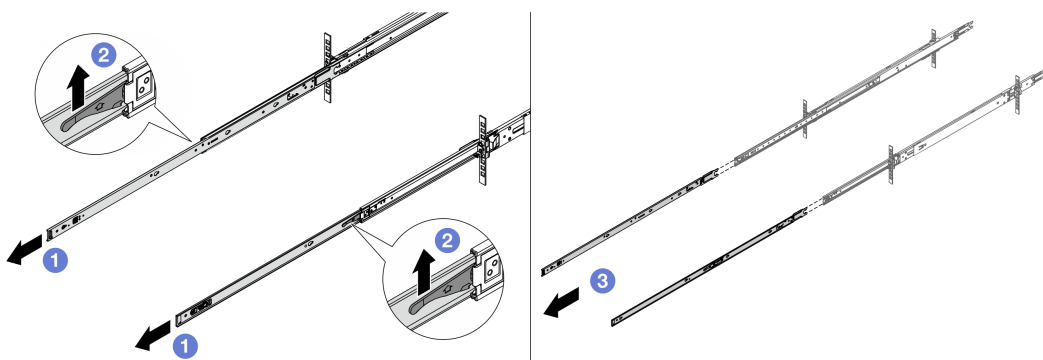
ข้อสำคัญ: ตรวจสอบให้แน่ใจว่าปลายรางทั้งสองอยู่ในระดับความสูงเท่ากัน



ขั้นตอนที่ 7. ทำซ้ำขั้นตอนที่ 2 ถึงขั้นตอนที่ 5 เพื่อติดตั้งรางตัวอื่น

ติดตั้งเชิร์ฟเวอร์ลงในราง

ขั้นตอนที่ 1. ถอดรางด้านในออกจากรางชุดกลาง



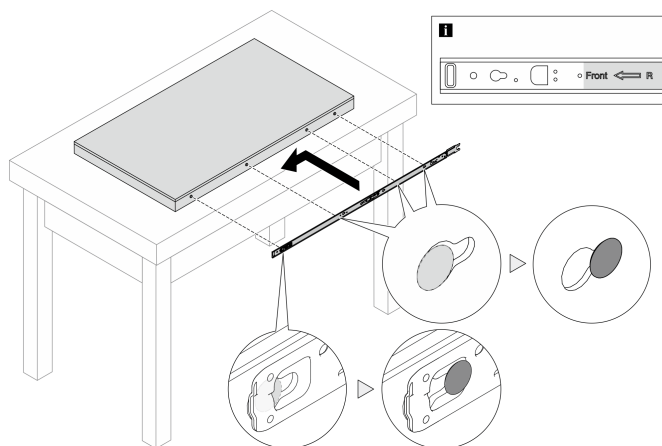
รูปภาพ 10. การถอดรางด้านใน

- 1 ขยายรางด้านใน
- 2 ดันสลักขึ้นเพื่อปลดรางด้านในออกจากรางตรงกลาง
- 3 ถอดรางด้านในออก

ขั้นตอนที่ 2. จัดตำแหน่งช่องเสียบบนรางด้านในให้ตรงกับหมุดรูปตัว T ที่สอดคล้องกันที่ด้านข้างของเชิร์ฟเวอร์ จากนั้นเลื่อนรางด้านในไปข้างหน้าจนกว่าหมุดรูปตัว T จะล็อกเข้าที่

หมายเหตุ:

1. ตรวจสอบให้แน่ใจว่าเครื่องหมาย “Front” หันหน้าไปทางด้านหน้าเสมอเมื่อประกอบรางด้านในเข้ากับเชิร์ฟเวอร์
2. ตรวจสอบประตูปับ “L” และ “R” ระบุด้านซ้ายและด้านขวาของราง

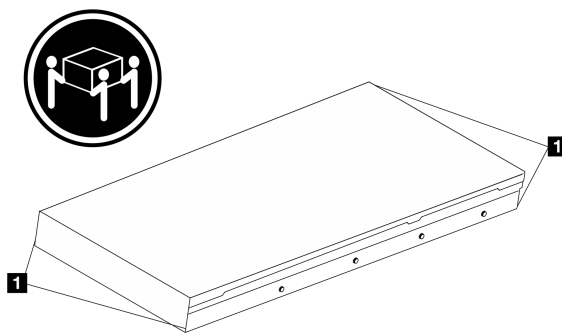


รูปภาพ 11. การติดตั้งรางด้านในเข้ากับเชิรฟ์เวอร์

- ขั้นตอนที่ 3. ทำซ้ำขั้นตอนก่อนหน้าี้กับรางอีกรางหนึ่ง
- ขั้นตอนที่ 4. ใช้คนสามคนยกเชิรฟ์เวอร์ขึ้นอย่างระมัดระวัง

ข้อควรระวัง:

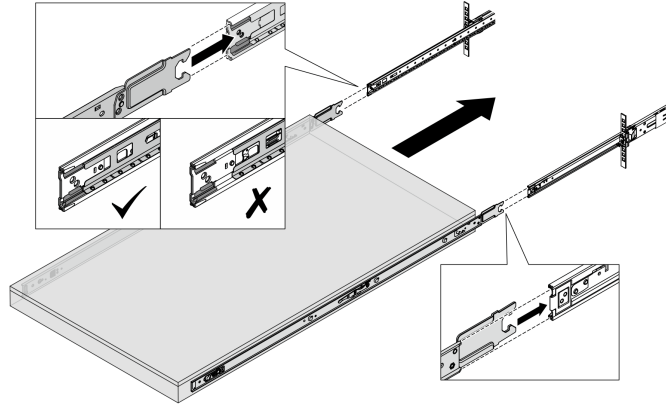
ตรวจสอบให้แน่ใจว่าคนสามคนยกเครื่องด้วยการจับที่จุดยก **1**



รูปภาพ 12. การยกเชิรฟ์เวอร์

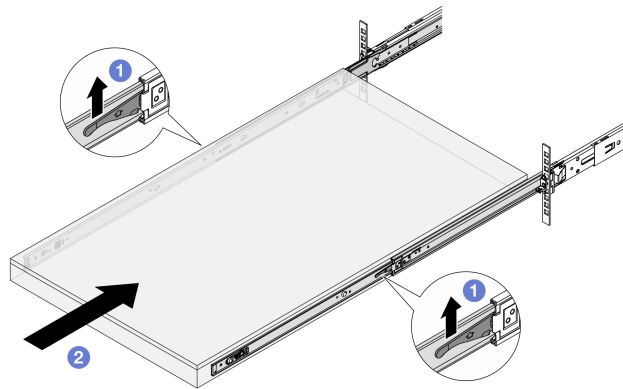
- ขั้นตอนที่ 5. ติดตั้งเชิรฟ์เวอร์ลงในแร็ค จัดแนวปลายทั้งสองด้านของรางด้านในให้ตรงกับช่องในรางชุดกลาง และตรวจสอบให้แน่ใจว่ารางทั้งสองอยู่ในตำแหน่งที่ตรงกันอย่างถูกต้อง

หมายเหตุ: ก่อนติดตั้งรางด้านในเข้ากับรางตรงกลาง ตรวจสอบให้แน่ใจว่าตัวยึดลูกบอลทั้งสองด้านอยู่ในตำแหน่งที่อยู่นอสุด หากตัวยึดอยู่ในตำแหน่งที่ไม่ดี ให้เลื่อนไปด้านหน้าจนกว่าจะหยุด



รูปภาพ 13. การติดตั้งเชิรฟ์เวอร์

ขั้นตอนที่ 6. ยกสลักลิ้นขึ้นเพื่อเลื่อนเชิรฟ์เวอร์เข้าที่

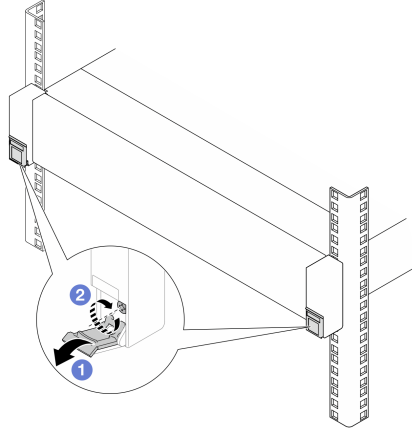


รูปภาพ 14. สลักลิ้น

- a. 1 ยกสลักลิ้นทั้งสองข้าง
- b. 2 ดันเชิรฟ์เวอร์เข้าไปในแร็คจนเข้าที่ จนกระทั่งสลักทั้งสองจะล็อกเข้าที่

ขั้นตอนที่ 7. ยึดเชิรฟ์เวอร์เข้ากับแร็ค

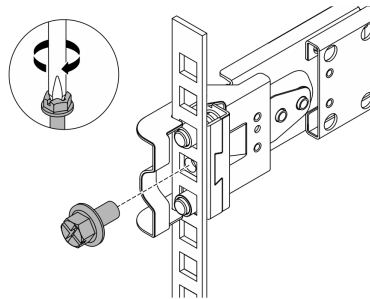
- a. ยึดเชิรฟ์เวอร์เข้ากับด้านหน้าของแร็ค ชั้นสกรู 2 ตัวที่อยู่บนสลักแร็คให้แน่น



รูปภาพ 15. การยึดเซิร์ฟเวอร์เข้ากับด้านหน้าของแร็ค

- 1 พลิกฝาครอบบนสลักแร็คลง
- 2 ขันสกรูให้แน่นเพื่อยึดเซิร์ฟเวอร์

b. (ไม่บังคับ) หากแร็คจัดส่งมาพร้อมกับเซิร์ฟเวอร์หรือวางไว้ในพื้นที่ที่เสี่ยงต่อการสั่นสะเทือน ให้ติดตั้งสกรู M6 หนึ่งตัวที่วางแต่ละตัวเพื่อยึดเซิร์ฟเวอร์ไว้ที่ด้านหลังของแร็ค



รูปภาพ 16. การยึดเซิร์ฟเวอร์เข้ากับด้านหลังของแร็ค

การเปลี่ยนเซิร์ฟเวอร์

หากต้องการ “ถอดเซิร์ฟเวอร์ออกจากแร็ค” และเพื่อ “ถอดรางออกจากแร็ค” โปรดดูบท “ขั้นตอนการเปลี่ยนชิ้นส่วนฮาร์ดแวร์” ใน คู่มือผู้ใช้ เซิร์ฟเวอร์ ค้นหาเซิร์ฟเวอร์ของคุณ แล้วเลือก คู่มือผู้ใช้ ที่หน้ากลุ่มผลิตภัณฑ์เซิร์ฟเวอร์ Lenovo: <https://pubs.lenovo.com/>



ฉบับตีพิมพ์ครั้งที่หนึ่ง (พฤศจิกายน 2024)

© Copyright Lenovo 2024.

ประกาศเกี่ยวกับสิทธิ์แบบจำกัดและได้รับการกำหนด: หากมีการนำเสนอมูลหรือซอฟต์แวร์ตามสัญญา General Services Administration (GSA) การใช้ การผลิตซ้ำ หรือการเปิดเผยจะเป็นไปตามข้อจำกัดที่กำหนดไว้ในสัญญาหมายเลข GS-35F-05925

Printed in China

(1P) P/N: SP47B85820

