



Guía de disposición interna de los cables de ThinkSystem SR680a V4



Tipos de equipo: 7DMK y 7DPA

Nota

Antes de utilizar esta información y el producto al que brinda soporte, no olvide leer y comprender la información de seguridad y las instrucciones de seguridad, que están disponibles en:

https://pubs.lenovo.com/safety_documentation/

Además, asegúrese de estar familiarizado con los términos y las condiciones de la garantía de Lenovo para su servidor, que se pueden encontrar en:

<http://datacentersupport.lenovo.com/warrantylookup>

Primera edición (Diciembre 2025)

© Copyright Lenovo 2025.

AVISO DE DERECHOS LIMITADOS Y RESTRINGIDOS: Si los productos o software se suministran según el contrato GSA (General Services Administration), la utilización, reproducción o divulgación están sujetas a las restricciones establecidas en el Contrato núm. GS-35F-05925.

Contenido

Contenido i

Seguridadiii

Lista de comprobación de inspección de seguridad	iv
--	----

Disposición interna de los cables 1

Identificación de los conectores	2
Conectores de la placa posterior de la unidad	2
Conectores de la placa de control del ventilador	3
Conectores de la placa base de la GPU.	3
Conectores del intercalador OCP	4
Conectores y cables de la tarjeta OSFP.	5
Conectores de la placa del conmutador PCIe	5
Conectores de placa de distribución de alimentación	6
Conectores de la tarjeta de interposición de PSU	6
Conectores de la placa del retemporizador	7
Conectores de la placa del sistema para la disposición de los cables	7
Conectores de la placa de E/S del sistema	8
Disposición de los cables de la placa posterior de unidad de 2,5 pulgadas.	9
Disposición de los cables de alimentación del adaptador de DPU.	10
Disposición de los cables de la placa de control del ventilador.	12

Disposición de los cables de la placa base de la GPU	15
Disposición de los cables del panel de diagnóstico integrado	17
Disposición de cables de la placa posterior M.2	18
Disposición de los cables de la tarjeta de interposición de OCP	19
Disposición de los cables de la tarjeta OSFP	21
Disposición de los cables de la placa del conmutador PCIe	26
Disposición de los cables de la tarjeta de interposición de PSU.	28
Disposición de los cables de la placa del retemporizador	29
Disposición de los cables de la placa de E/S del sistema	36
Disposición de los cables del conjunto de USB	38

Apéndice A. Documentos y respaldos. 41

Descarga de documentos.	41
Sitios web de soporte	41

Apéndice B. Avisos 43

Marcas registradas	44
Notas importantes.	44
Avisos de emisiones electrónicas	44
Declaración de RoHS de BSMI de la región de Taiwán	45
Información de contacto de importación y exportación de la región de Taiwán	45

Seguridad

Before installing this product, read the Safety Information.

قبل تركيب هذا المنتج، يجب قراءة الملاحظات الأمنية

Antes de instalar este produto, leia as Informações de Segurança.

在安裝本产品之前，请仔细阅读 Safety Information（安全信息）。

安裝本產品之前，請先閱讀「安全資訊」。

Prije instalacije ovog produkta obavezno pročitajte Sigurnosne Upute.

Před instalací tohoto produktu si přečtěte příručku bezpečnostních instrukcí.

Læs sikkerhedsforskrifterne, før du installerer dette produkt.

Lees voordat u dit product installeert eerst de veiligheidsvoorschriften.

Ennen kuin asennat tämän tuotteen, lue turvaohjeet kohdasta Safety Information.

Avant d'installer ce produit, lisez les consignes de sécurité.

Vor der Installation dieses Produkts die Sicherheitshinweise lesen.

Πριν εγκαταστήσετε το προϊόν αυτό, διαβάστε τις πληροφορίες ασφάλειας (safety information).

לפני שתתקינו מוצר זה, קראו את הוראות הבטיחות.

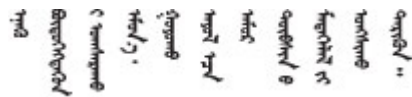
A termék telepítése előtt olvassa el a Biztonsági előírásokat!

Prima di installare questo prodotto, leggere le Informazioni sulla Sicurezza.

製品の設置の前に、安全情報をお読みください。

본 제품을 설치하기 전에 안전 정보를 읽으십시오.

Пред да се инсталира овој продукт, прочитајте информацијата за безбедност.



Les sikkerhetsinformasjonen (Safety Information) før du installerer dette produktet.

Przed zainstalowaniem tego produktu, należy zapoznać się z książką "Informacje dotyczące bezpieczeństwa" (Safety Information).

Antes de instalar este produto, leia as Informações sobre Segurança.

Перед установкой продукта прочтите инструкции по технике безопасности.

Pred inštaláciou tohto zariadenia si pečítajte Bezpečnostné predpisy.

Pred namestitvijo tega proizvoda preberite Varnostne informacije.

Antes de instalar este producto, lea la información de seguridad.

Läs säkerhetsinformationen innan du installerar den här produkten.

ཐོན་ཐུང་འདི་བདེ་སྤྱད་མ་བྱས་གོང་། སྐྱར་གྱི་ཡིད་གཟབ་
བྱ་འདྲ་མིན་ཡིད་པའི་འོད་ཟེར་བལྟ་དགོས།

Bu ürünü kurmadan önce güvenlik bilgilerini okuyun.

مەزكۇر مەھسۇلاتنى ئورنىتىشتىن بۇرۇن بىخەتەرلىك ئۇچۇرلىرىنى ئوقۇپ چىقىڭ.

Youq mwngz yungh canjbinj neix gaxgonq, itdingh aeu doeg aen
canjbinj soengq cungj vahgangj ancien siusik.

Lista de comprobación de inspección de seguridad

Utilice la información de esta sección para identificar condiciones potencialmente inseguras en su servidor. Durante el diseño y la construcción de cada equipo, se instalaron elementos de seguridad requeridos para proteger a los usuarios y técnicos de servicio frente a lesiones.

Nota: El producto no es apto para su uso en lugares de trabajo con pantalla visual de acuerdo con la cláusula 2 del reglamento laboral.

Nota: La configuración del servidor se realiza solo en la sala del servidor.

PRECAUCIÓN:

El mantenimiento de este equipo debe estar a cargo de personal de servicio capacitado, tal como se define en IEC 62368-1, el estándar de Seguridad de equipos electrónicos dentro del campo de audio/video, Tecnología de la información y Tecnología de comunicación. Lenovo supone que cuenta con la calificación para entregar servicio y que cuenta con formación para reconocer niveles de energía peligrosos en los productos. El equipo debe instalarse en una ubicación de acceso restringido y el acceso al equipo lo controla la autoridad responsable de la ubicación.

Importante: Se requiere conexión eléctrica a tierra del servidor para la seguridad del operador y el funcionamiento correcto del sistema. Un electricista certificado puede verificar la conexión eléctrica a tierra de la toma de alimentación.

Utilice la siguiente lista de comprobación para asegurarse de que no se presenten condiciones potencialmente inseguras:

1. Asegúrese de que la alimentación esté apagada y los cables de alimentación estén desconectados.
2. Revise el cable de alimentación.
 - Asegúrese de que el conector a tierra esté en buenas condiciones. Utilice un metro para medir la continuidad de la conexión a tierra del tercer cable para 0,1 ohmios o menos entre la clavija externa de puesta a tierra y el bastidor de tierra.
 - Asegúrese de que el cable de alimentación sea del tipo adecuado.

Para ver los cables de alimentación que están disponibles para el servidor:

- a. Visite la siguiente página:

<http://dcsc.lenovo.com/#/>

- b. Haga clic en **Preconfigured Model (Modelo preconfigurado)** o **Configure to order (Configurar a pedido)**.
 - c. Especifique el tipo de máquina y el modelo del servidor para mostrar la página de configuración.
 - d. Haga clic en **Power (Alimentación)** → **Power Cables (Cables de alimentación)** para ver todos los cables de la línea eléctrica.
- Asegúrese de que el aislamiento no esté desgastado ni dañado.
3. Compruebe que no haya ninguna alteración obvia que no sea de Lenovo. Utilice un buen juicio con respecto a la seguridad de las alteraciones que no sean de Lenovo.
 4. Compruebe que dentro del servidor no haya ninguna condición insegura evidente, como limaduras metálicas, contaminación, agua u otros líquidos o señales de daño de incendio o de humo.
 5. Compruebe si hay cables gastados, deteriorados o pinzados.
 6. Asegúrese de que los pasadores de la fuente de alimentación (tornillos o remaches) no se hayan quitado ni estén manipulados.
 7. En el diseño del sistema de distribución se debe tener en cuenta la corriente total de salida a tierra de todas las fuentes de alimentación en el servidor.

PRECAUCIÓN:



Corriente de contacto alta. Haga la conexión a tierra antes de conectar a la fuente.

8. Utilice las PDU (unidades de distribución de alimentación) pluggable equipment type B para distribuir la alimentación a servidores.

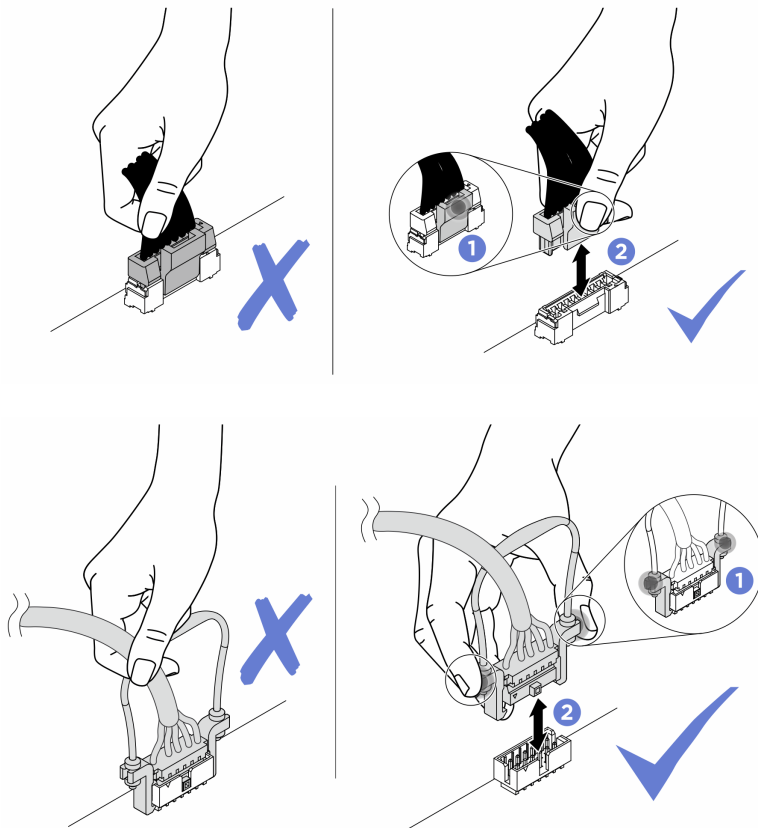
Disposición interna de los cables

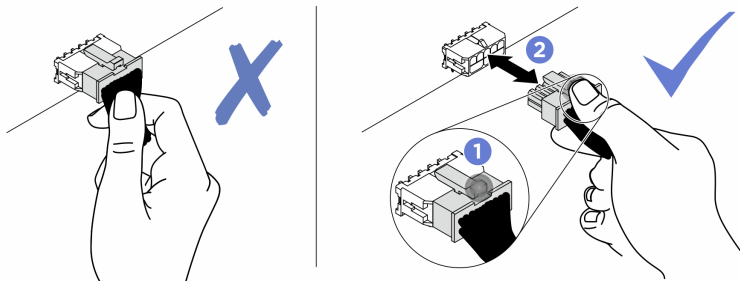
En esta sección se proporciona información sobre la disposición interna de los cables de componentes específicos.

Atención: Observe estrictamente las siguientes instrucciones para evitar dañar los zócalos de los cables de la placa del sistema. Cualquier daño a los zócalos de los cables podría requerir la sustitución de la placa del sistema.

- Conecte los conectores de los cables vertical u horizontalmente alineados con las orientaciones de los enchufes de los cables correspondientes, evitando cualquier inclinación.
- Para desconectar los cables de la placa del sistema, haga lo siguiente:
 1. Mantenga presionados todos los pestillos, pestañas de liberación o bloqueos de los conectores de cable para liberar los conectores de cable.
 2. Quite los conectores de los cables vertical u horizontalmente alineados con las orientaciones de los enchufes de los cables correspondientes, evitando cualquier inclinación.

Nota: El aspecto de los conectores de los cables puede ser diferente de los que se muestran en la ilustración, pero el procedimiento de extracción es el mismo.





Identificación de los conectores

Consulte esta sección para ubicar e identificar los conectores de los tableros eléctricos.

Conectores de la placa posterior de la unidad

Consulte esta sección para ubicar los conectores en la placa posterior.

- “8 placas posteriores NVMe de 2,5 pulgadas” en la página 2
- “Placa posterior M.2” en la página 3

8 placas posteriores NVMe de 2,5 pulgadas

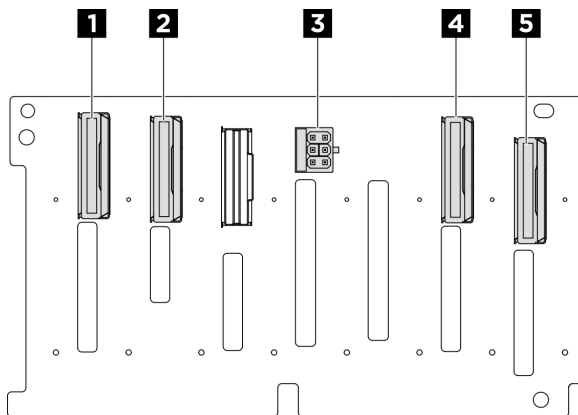


Figura 1. 8 conectores de placa posterior NVMe de 2,5 pulgadas

1 Conector NVMe 6-7	2 Conector NVMe 4-5
3 Conector de alimentación	4 Conector NVMe 2-3
5 Conector NVMe 0-1	

Placa posterior M.2

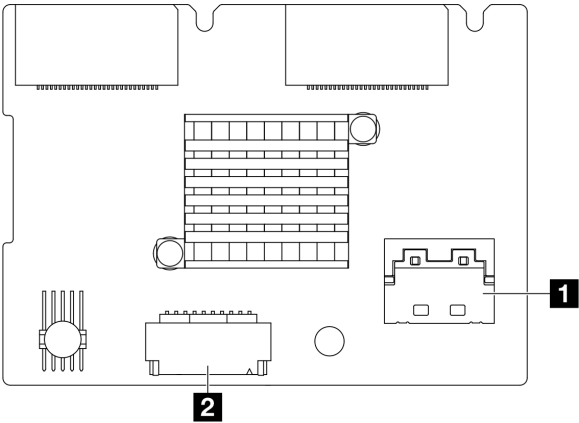


Figura 2. Conectores de la placa posterior M.2

1 Conector de señal	2 Conector de alimentación
----------------------------	-----------------------------------

Conectores de la placa de control del ventilador

Consulte esta sección para localizar los conectores en la placa de control del ventilador.

- “Placa de control del ventilador frontal” en la página 3
- “Placa de control del ventilador posterior” en la página 3

Placa de control del ventilador frontal



Figura 3. Conector de placa de control del ventilador frontal

1 Conector de alimentación

Placa de control del ventilador posterior

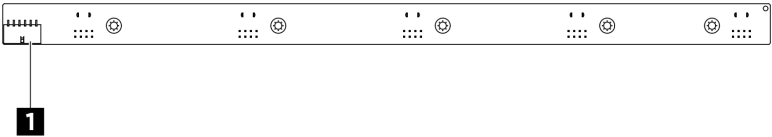


Figura 4. Conector de placa de control del ventilador posterior

1 Conector de alimentación

Conectores de la placa base de la GPU

Consulte esta sección para ubicar los conectores en la placa base de la GPU.

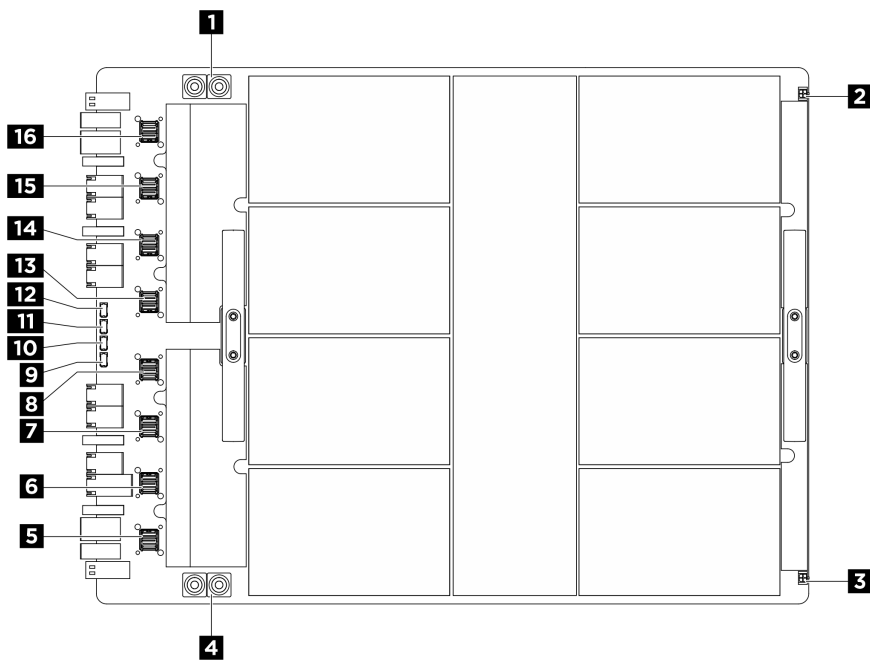


Figura 5. Conectores de la placa base de la GPU

1 Conector de alimentación izquierdo	2 Conector de alimentación de la tarjeta OSFP 1
3 Conector de alimentación de la tarjeta OSFP 2	4 Conector de alimentación derecho
5 Conector UltraPass 2	6 Conector UltraPass 4
7 Conector UltraPass 3	8 Conector UltraPass 1
9 Conector de banda lateral 1	10 Conector de banda lateral 2
11 Conector de banda lateral 3	12 Conector de banda lateral 4
13 Conector UltraPass 8	14 Conector UltraPass 6
15 Conector UltraPass 5	16 Conector UltraPass 7

Conectores del intercalador OCP

Consulte esta sección para ubicar los conectores en el intercalador OCP.

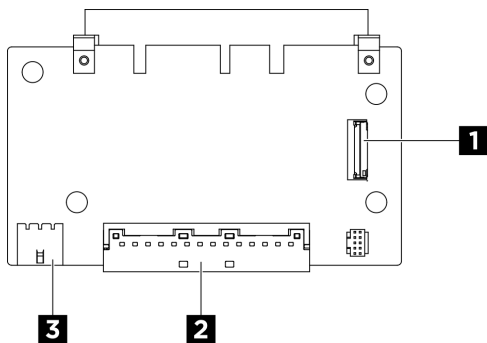


Figura 6. Conectores del intercalador OCP

1 Conector de interfaz de banda lateral del controlador de red	2 Conector MCIO
3 Conector de alimentación	

Conectores y cables de la tarjeta OSFP

Consulte esta sección para ubicar los conectores y cables en la tarjeta OSFP.

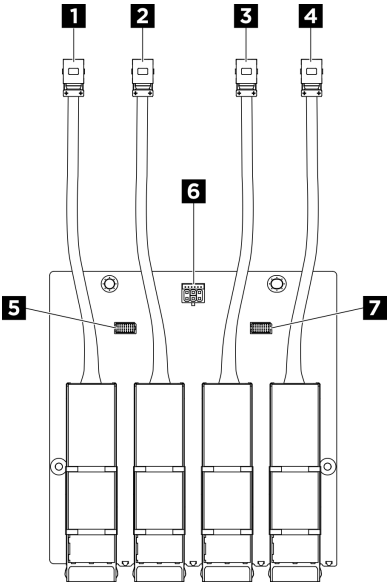


Figura 7. Conectores y cables de la tarjeta OSFP

1 Cable UltraPass 7/1	2 Cable UltraPass 5/3
3 Cable UltraPass 6/4	4 Cable UltraPass 8/2
5 Conector de banda lateral 4/2	6 Conector de alimentación
7 Conector de banda lateral 3/1	

Conectores de la placa del conmutador PCIe

Consulte esta sección para ubicar los conectores en la placa del conmutador PCIe.

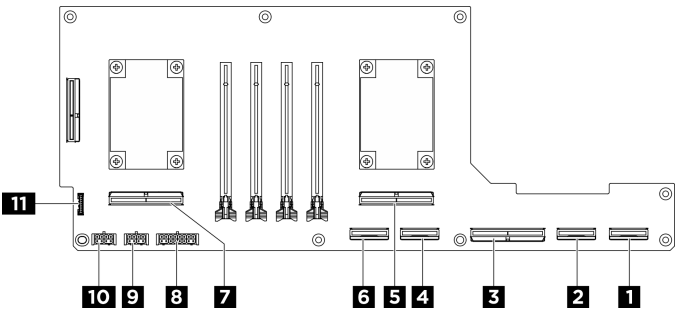


Figura 8. Conectores de la placa del conmutador PCIe

1 Conector NVMe 0-1	2 Conector NVMe 2-3
3 Conector MCIO I	4 Conector NVMe 4-5
5 Conector MCIO J	6 Conector NVMe 6-7
7 Conector MCIO K	8 Conector de alimentación
9 Conector de alimentación para adaptador PCIe 1	10 Conector de alimentación para adaptador PCIe 2
11 Conector de banda lateral	

Conectores de placa de distribución de alimentación

Consulte esta sección para ubicar los conectores en la placa de distribución de alimentación.

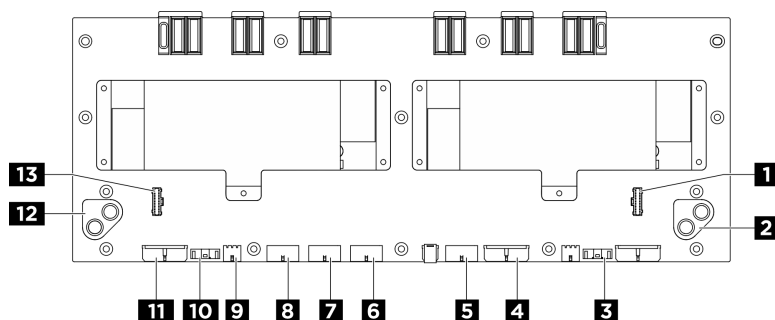


Figura 9. Conectores de placa de distribución de alimentación

1 Conector de banda lateral del intercalador PSU 2	2 Conector de alimentación de la placa base de la GPU 2
3 Conector de banda lateral de la placa del retemporizador 2	4 Conector de alimentación de la placa del conmutador PCIe
5 Conector de placa de control del ventilador frontal	6 Conector de alimentación de la placa de control del ventilador inferior posterior
7 Conector de alimentación de la placa de control del ventilador central posterior	8 Conector de alimentación de la placa de control del ventilador superior posterior
9 Conector de alimentación de la placa posterior 1	10 Conector de banda lateral de la placa del retemporizador 1
11 Conector de alimentación de la placa del retemporizador	12 Conector de alimentación de la placa base de la GPU 1
13 Conector de banda lateral del intercalador PSU 1	

Conectores de la tarjeta de interposición de PSU

Consulte esta sección para ubicar los conectores en la tarjeta de interposición de la PSU.

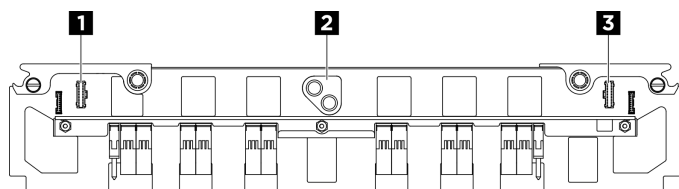


Figura 10. Conectores de la tarjeta de interposición de PSU

1 Conector de banda lateral de la placa de distribución de alimentación 1	2 Conector de alimentación de la placa del sistema
3 Conector de banda lateral de la placa de distribución de alimentación 2	

Conectores de la placa del retemporizador

Consulte esta sección para ubicar los conectores en la placa del retemporizador.

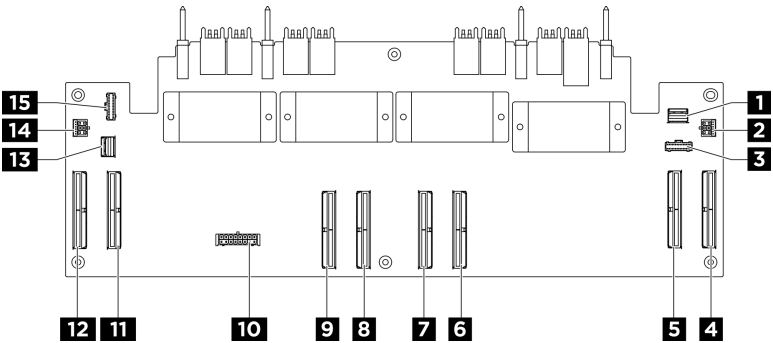


Figura 11. Conectores de la placa del retemporizador

1 Conector de gestión de EP 2	2 Conector de alimentación de la tarjeta OSFP 2
3 Conector de banda lateral 2	4 Conector MCIO H
5 Conector MCIO G	6 Conector MCIO F
7 Conector MCIO E	8 Conector MCIO D
9 Conector MCIO C	10 Conector de alimentación
11 Conector MCIO B	12 Conector MCIO A
13 Conector de gestión de EP 1	14 Conector de alimentación de la tarjeta OSFP 1
15 Conector de banda lateral 1	

Conectores de la placa del sistema para la disposición de los cables

Las siguientes ilustraciones muestran los conectores internos de la placa del sistema que se utilizan para la disposición interna de los cables.

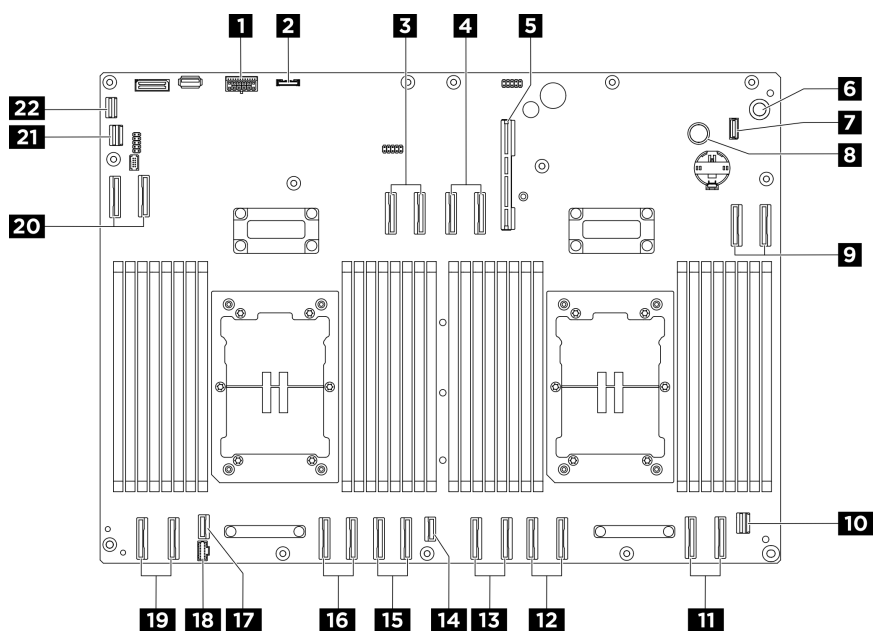


Figura 12. Conectores de la placa del sistema

Tabla 1. Conectores de la placa del sistema

1 Conector de alimentación del intercalador OCP	2 Conector de banda lateral de la placa del conmutador PCIe
3 Conectores MCIO 4A/4B	4 Conectores MCIO 8A/8B
5 Conector de la placa de E/S del sistema (DC-SCM)	6 Conector de 12 V (+)
7 Conector del panel de diagnóstico integrado (E/S frontal)	8 Conector a tierra (-)
9 Conectores MCIO 7A/7B	10 Conector de gestión de EP 2
11 Conectores MCIO 6A/6B	12 Conectores MCIO 5A/5B
13 Conectores MCIO 10A/10B	14 Conector SPI/eSPI
15 Conectores MCIO 3A/3B	16 Conectores MCIO 2A/2B
17 Conector de señal M.2	18 Conector de alimentación de M.2
19 Conectores MCIO 1A/1B	20 Conectores MCIO 9A/9B
21 Conector de gestión de EP 1	22 Conector del conjunto de USB (E/S del panel frontal)

Conectores de la placa de E/S del sistema

La siguiente ilustración muestra los conectores internos de la placa de E/S del sistema.

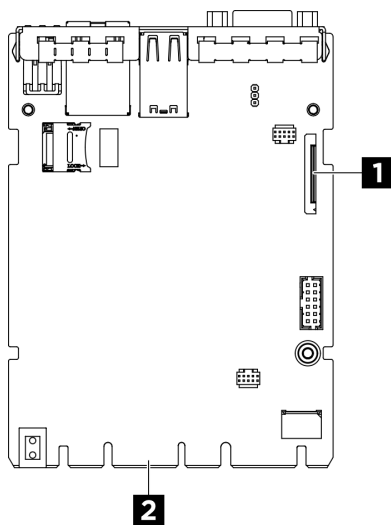


Figura 13. Conectores de la placa de E/S del sistema

Tabla 2. Conectores de la placa de E/S del sistema

1 Segundo conector de gestión de Lenovo XClarity Controller	2 Conector de la placa del sistema
--	---

Disposición de los cables de la placa posterior de unidad de 2,5 pulgadas

Utilice esta sección para comprender la disposición de los cables para la placa posterior de la unidad de 2,5 pulgadas.

Notas:

- Si es necesario, pegue las etiquetas en ambos extremos de los cables.
 - 1** Pegue la parte del espacio en blanco de la etiqueta a un extremo del cable.
 - 2** Enrolle la etiqueta alrededor del cable y péguela a la parte del espacio en blanco.
 - Repita este procedimiento para pegar la otra etiqueta al extremo opuesto del cable.

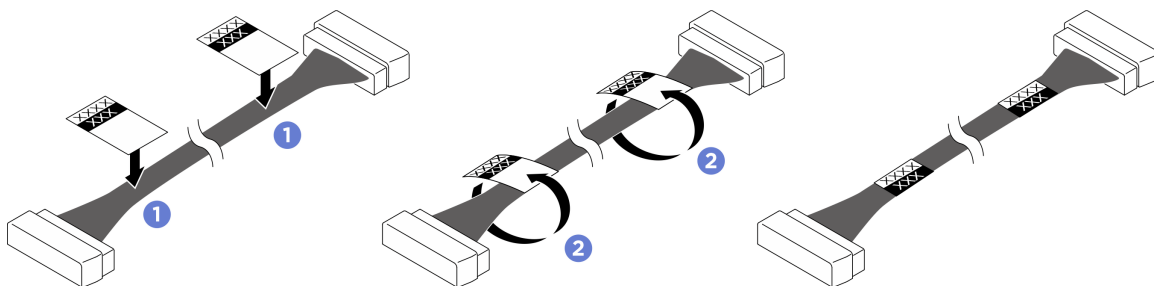


Figura 14. Aplicación de la etiqueta

- Pase el cable de alimentación por debajo de la bandeja de computación, tal como se muestra a continuación.
- Pase el cable de alimentación a través del soporte para cables y la esponja, tal como se muestra a continuación.

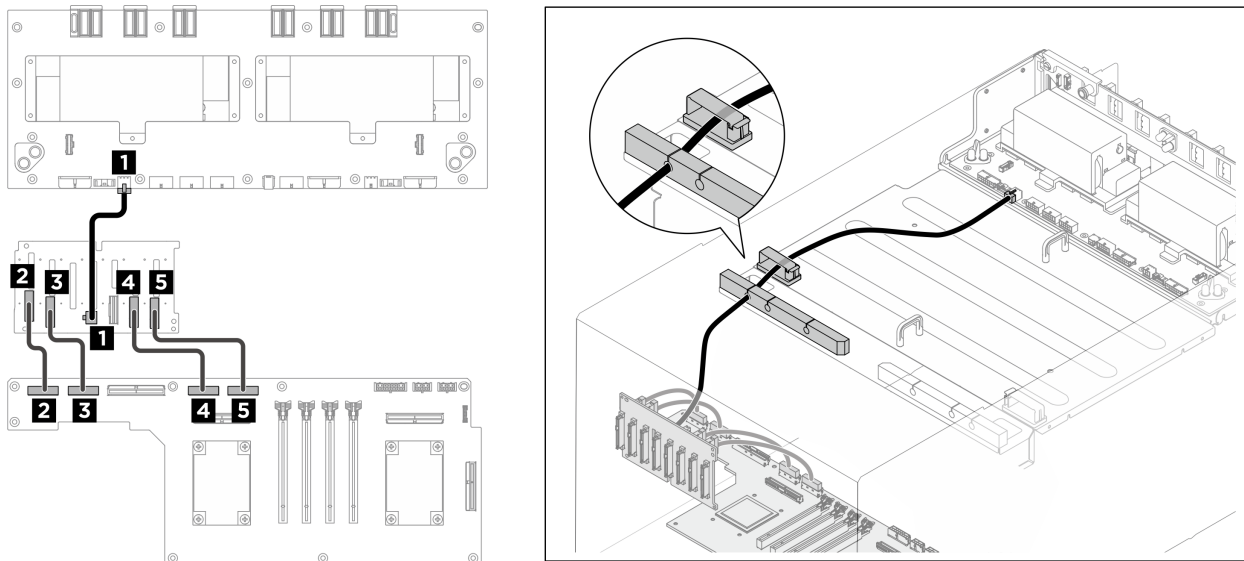


Figura 15. Disposición de los cables de la placa posterior 1

Desde	Hasta	Etiqueta
1 Placa posterior: conector de alimentación	1 Placa de distribución de alimentación: conector de alimentación de la placa posterior 1	NVMe PWR BP 1
2 Placa posterior: conector NVMe 0-1	2 Placa del conmutador PCIe: conector NVMe 0-1	NVMe 0-1 NVMe 0-1
3 Placa posterior: conector NVMe 2-3	3 Placa del conmutador PCIe: conector NVMe 2-3	NVMe 2-3 NVMe 2-3
4 Placa posterior: conector NVMe 4-5	4 Placa del conmutador PCIe: conector NVMe 4-5	NVMe 4-5 NVMe 4-5
5 Placa posterior: conector NVMe 6-7	5 Placa del conmutador PCIe: conector NVMe 6-7	NVMe 6-7 NVMe 6-7

Disposición de los cables de alimentación del adaptador de DPU

Utilice esta sección para comprender la disposición de los cables de alimentación para el adaptador DPU.

- “BlueField-3 B3220” en la página 11
- “BlueField-3 B3240” en la página 12

BlueField-3 B3220

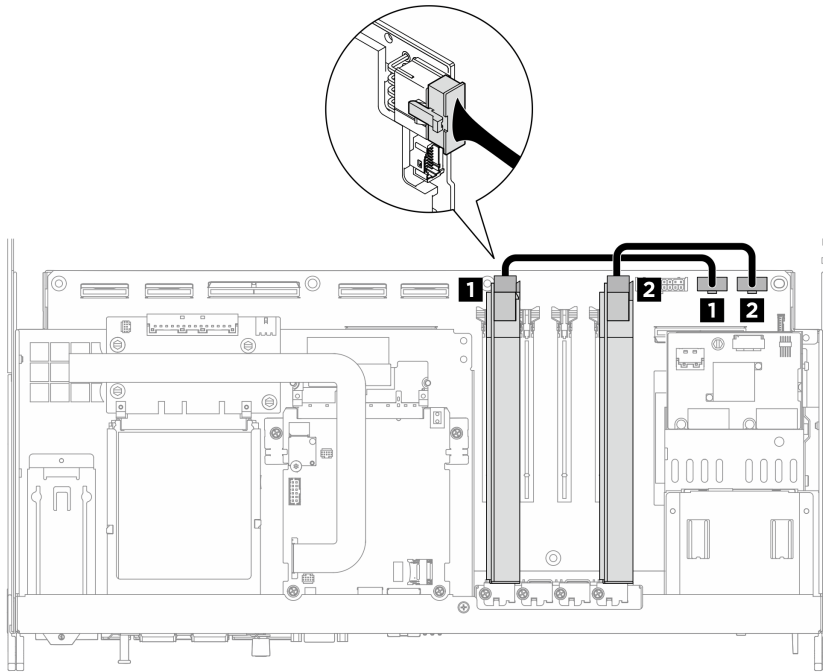


Figura 16. Disposición de los cables de alimentación del adaptador de DPU

Desde	Hasta
1 Adaptador DPU instalado en la ranura de PCIe 2: conector de alimentación	1 Placa del conmutador PCIe: conector de alimentación del adaptador PCIe 1
2 Adaptador DPU instalado en la ranura de PCIe 5: conector de alimentación	2 Placa del conmutador PCIe: conector de alimentación del adaptador PCIe 2

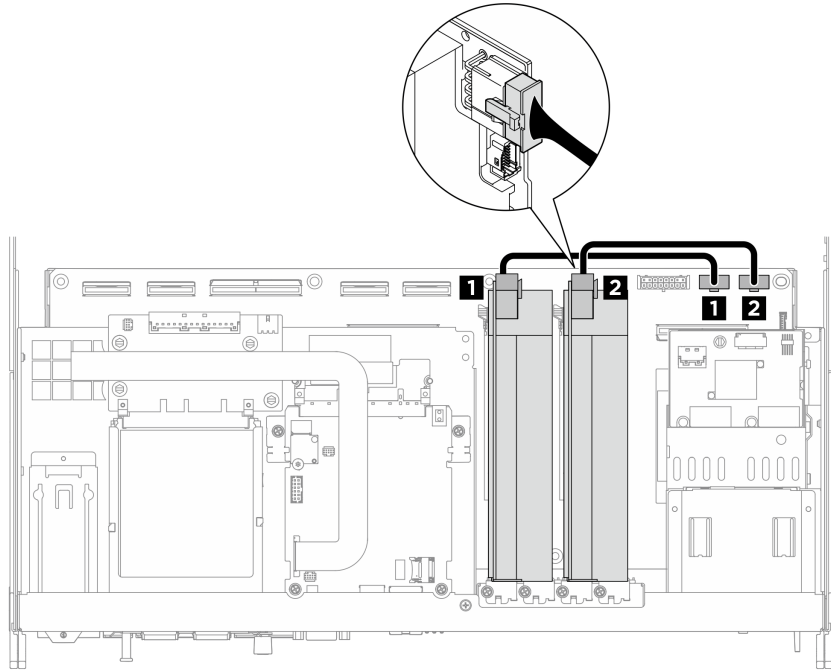


Figura 17. Disposición de los cables de alimentación del adaptador de DPU

Desde	Hasta
1 Adaptador DPU instalado en la ranura de PCIe 2: conector de alimentación	1 Placa del conmutador PCIe: conector de alimentación del adaptador PCIe 1
2 Adaptador DPU instalado en la ranura de PCIe 4: conector de alimentación	2 Placa del conmutador PCIe: conector de alimentación del adaptador PCIe 2

Disposición de los cables de la placa de control del ventilador

Utilice esta sección para comprender la disposición de los cables para las placas de control de los ventiladores frontales y posteriores.

Notas: Si es necesario, pegue las etiquetas en ambos extremos de los cables.

1. **1** Pegue la parte del espacio en blanco de la etiqueta a un extremo del cable.
2. **2** Enrolle la etiqueta alrededor del cable y péguela a la parte del espacio en blanco.
3. Repita este procedimiento para pegar la otra etiqueta al extremo opuesto del cable.

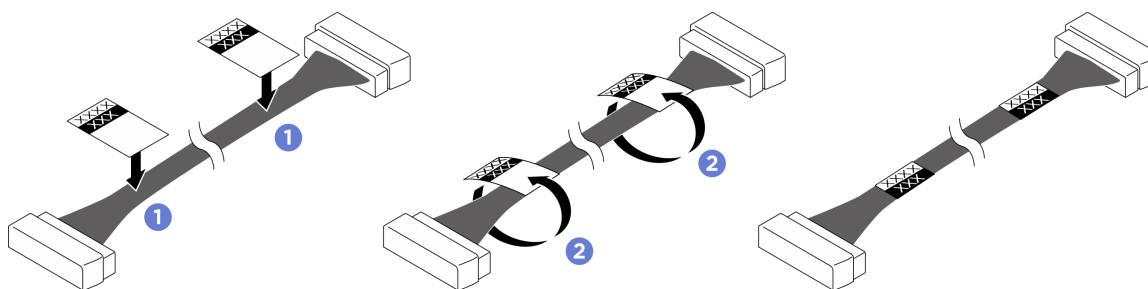


Figura 18. Aplicación de la etiqueta

Según la ubicación de la placa de control del ventilador, seleccione el plan de disposición correspondiente:

- “Placa de control del ventilador frontal” en la página 13
- “Placa de control del ventilador superior posterior” en la página 13
- “Placa de control del ventilador central posterior” en la página 14
- “Placa de control del ventilador inferior posterior” en la página 15

Placa de control del ventilador frontal

Notas:

- Pase el cable por debajo de la bandeja de computación, tal como se muestra a continuación.
- Pase el cable a través del soporte para cables y la esponja, tal como se muestra a continuación.

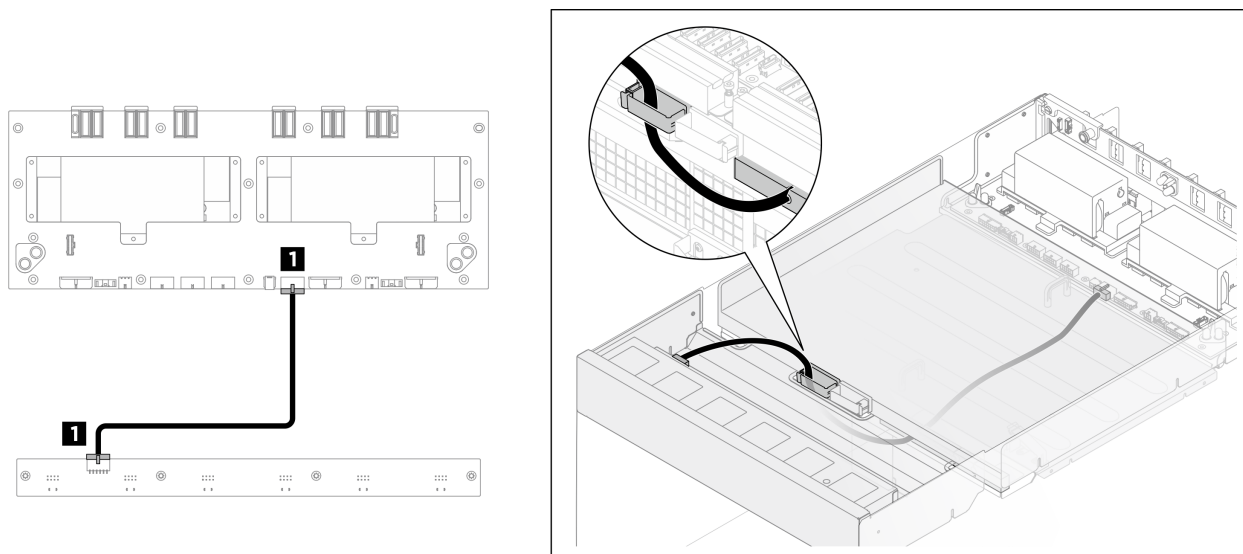


Figura 19. Disposición de los cables de la placa de control del ventilador frontal

Desde	Hasta	Etiqueta
1 Placa de control del ventilador frontal: conector de alimentación	1 Placa de distribución de alimentación: conector de alimentación de la placa de control del ventilador frontal	F-FAN PWR F-FAN

Placa de control del ventilador superior posterior

Nota: Pase el cable a través de la guía de cables, tal como se muestra a continuación.

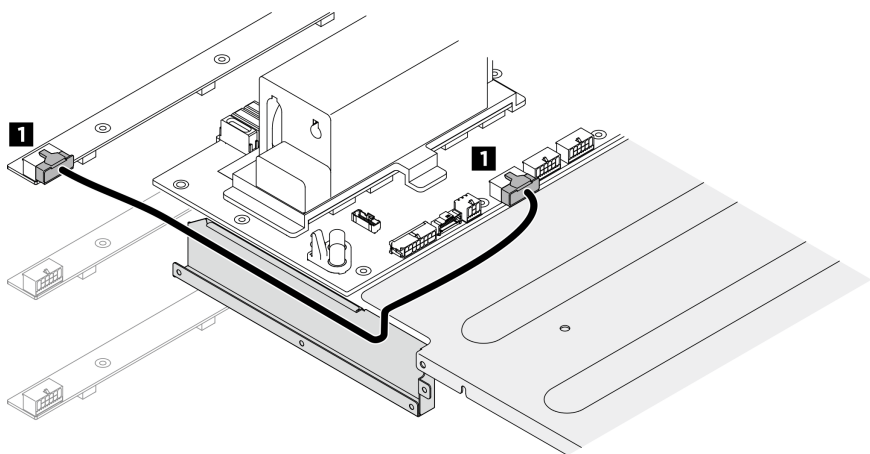


Figura 20. Disposición de los cables de la placa de control del ventilador superior posterior

Desde	Hasta	Etiqueta
1 Placa de control del ventilador superior posterior: conector de alimentación	1 Placa de distribución de alimentación: conector de alimentación de la placa de control del ventilador superior posterior	R-FAN PWR TOP R-FAN TOP

Placa de control del ventilador central posterior

Nota: Pase el cable a través de la guía de cables, tal como se muestra a continuación.

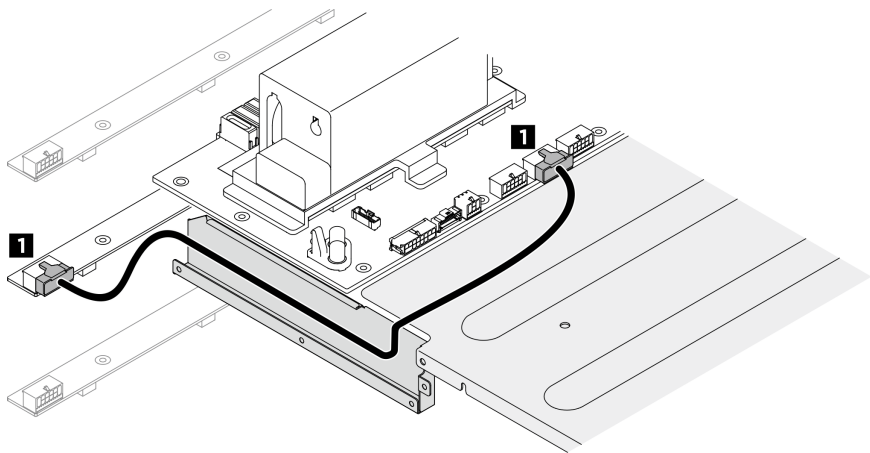


Figura 21. Disposición de los cables de la placa de control del ventilador central posterior

Desde	Hasta	Etiqueta
1 Placa de control del ventilador central posterior: conector de alimentación	1 Placa de distribución de alimentación: conector de alimentación de la placa de control del ventilador central posterior	R-FAN PWR MID R-FAN MID

Placa de control del ventilador inferior posterior

Nota: Pase el cable a través de la guía de cables, tal como se muestra a continuación.

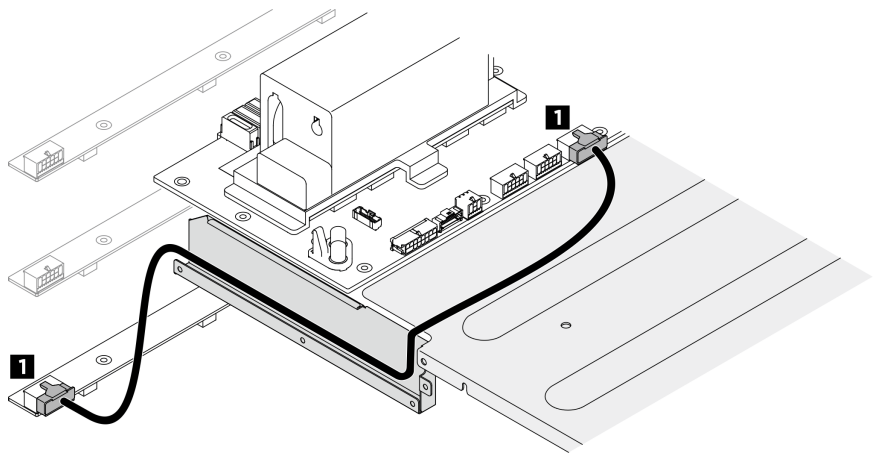


Figura 22. Disposición de los cables de la placa de control del ventilador inferior posterior

Desde	Hasta	Etiqueta
1 Placa de control del ventilador inferior posterior: conector de alimentación	1 Placa de distribución de alimentación: conector de alimentación de la placa de control del ventilador inferior posterior	R-FAN PWR BOT R-FAN BOT

Disposición de los cables de la placa base de la GPU

Utilice esta sección para comprender la disposición de los cables para la placa base de la GPU.

Conector de acoplamiento ciego; hembra

Nota: Disponga los cables a través de los soportes correspondientes, tal como se muestra a continuación.

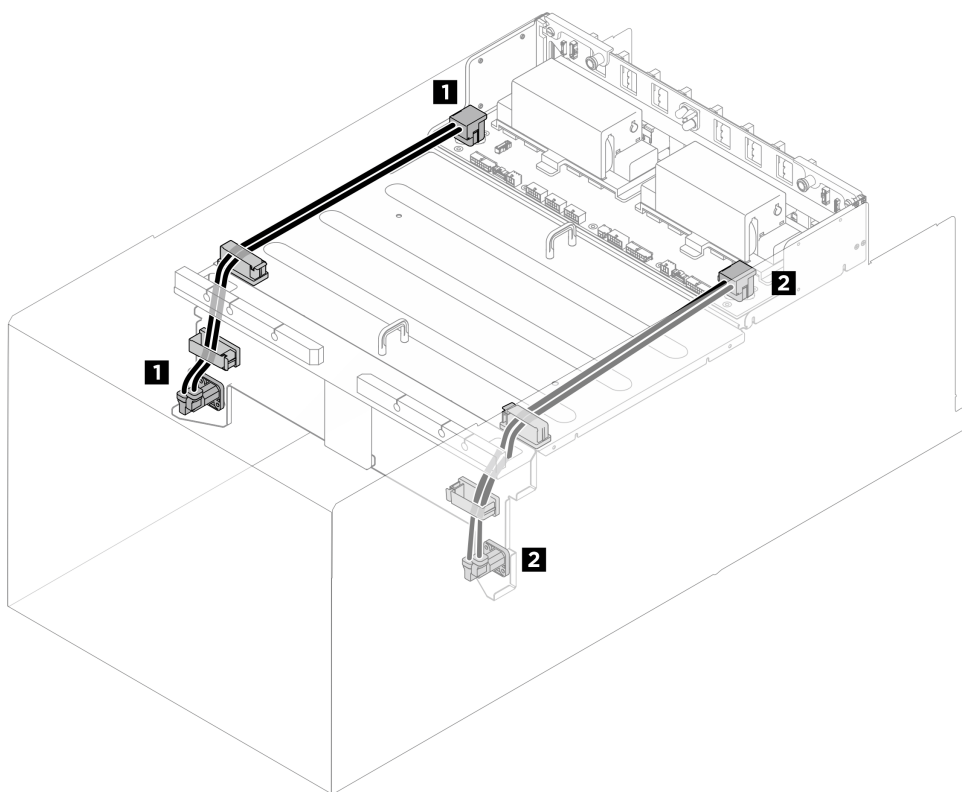


Figura 23. Disposición de los cables de la placa base de la GPU

Desde	Hasta
1 Conector de acoplamiento ciego izquierdo	1 Placa de distribución de alimentación: conector de alimentación 1 de la placa base de la GPU
2 Conector de acoplamiento ciego derecho	2 Placa de distribución de alimentación: conector de alimentación 2 de la placa base de la GPU

Conector de acoplamiento ciego; macho

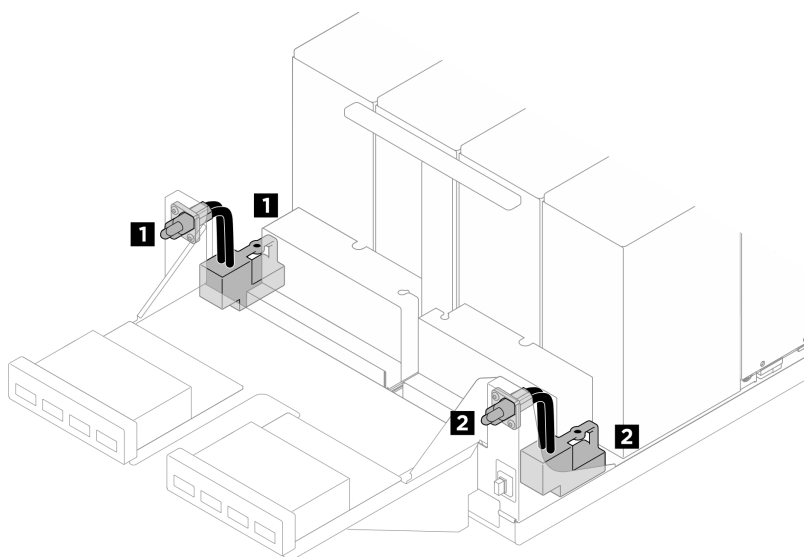


Figura 24. Disposición de los cables de la placa base de la GPU

Desde	Hasta
1 Conector de acoplamiento ciego izquierdo	1 Placa base de la GPU: conector de alimentación izquierdo
2 Conector de acoplamiento ciego derecho	2 Placa base de la GPU: conector de alimentación derecho

Disposición de los cables del panel de diagnóstico integrado

Utilice esta sección para comprender la disposición de los cables para el panel de diagnóstico integrado.

Notas:

- Si es necesario, pegue las etiquetas en ambos extremos de los cables.
 1. **1** Pegue la parte del espacio en blanco de la etiqueta.
 2. **2** Enrolle la etiqueta alrededor del cable y péguela a la parte del espacio en blanco.
 3. Repita este procedimiento para pegar la otra etiqueta al extremo opuesto del cable.

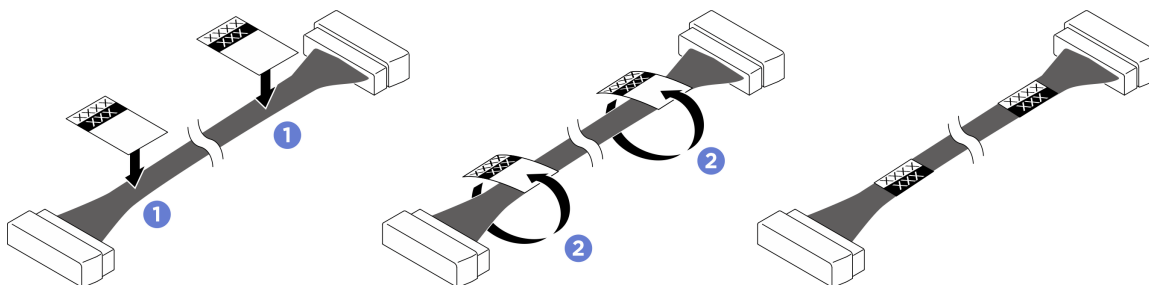


Figura 25. Aplicación de la etiqueta

- Pase el cable por encima de la placa del sistema tal como se muestra a continuación.

- Pase el cable a través del soporte para cables y la guía de cables, tal como se muestra a continuación.

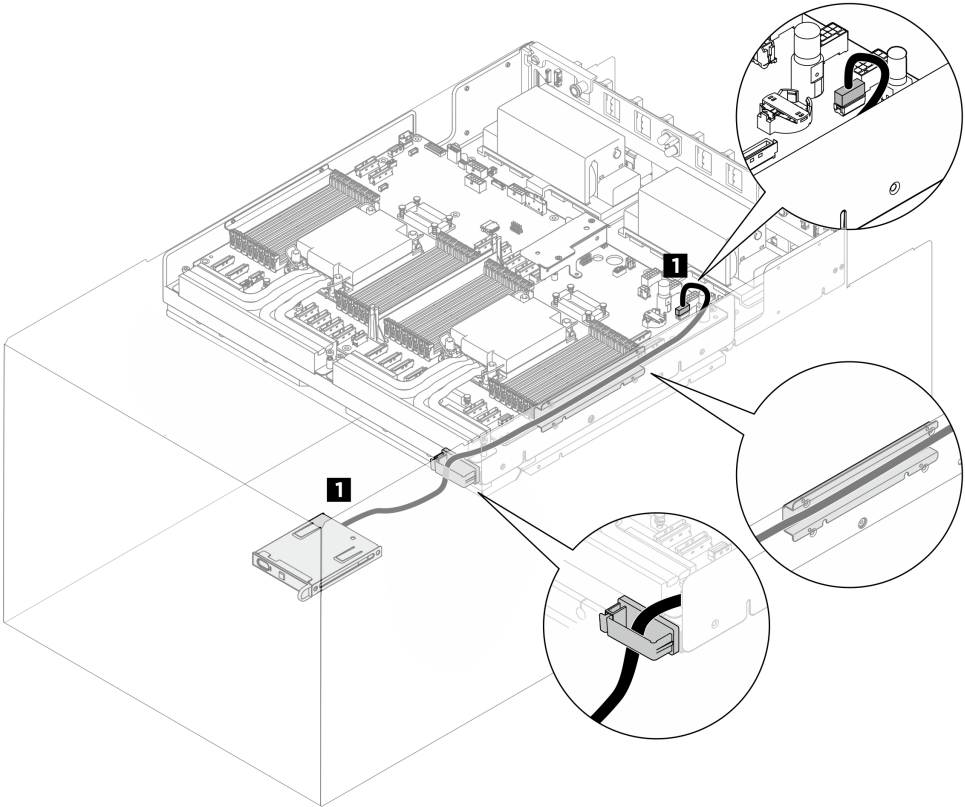


Figura 26. Disposición de los cables del panel de diagnóstico integrado

Desde	Hasta	Etiqueta
1 Cable del panel de diagnóstico integrado	1 Placa del sistema: conector del panel de diagnóstico integrado (E/S frontal)	PANEL FRONT IO 2

Disposición de cables de la placa posterior M.2

Utilice esta sección para comprender la disposición de los cables para la placa posterior M.2.

Notas:

- Si es necesario, pegue las etiquetas en ambos extremos de los cables.
 1. **1** Pegue la parte del espacio en blanco de la etiqueta a un extremo del cable.
 2. **2** Enrolle la etiqueta alrededor del cable y péguela a la parte del espacio en blanco.
 3. Repita este procedimiento para pegar la otra etiqueta al extremo opuesto del cable.

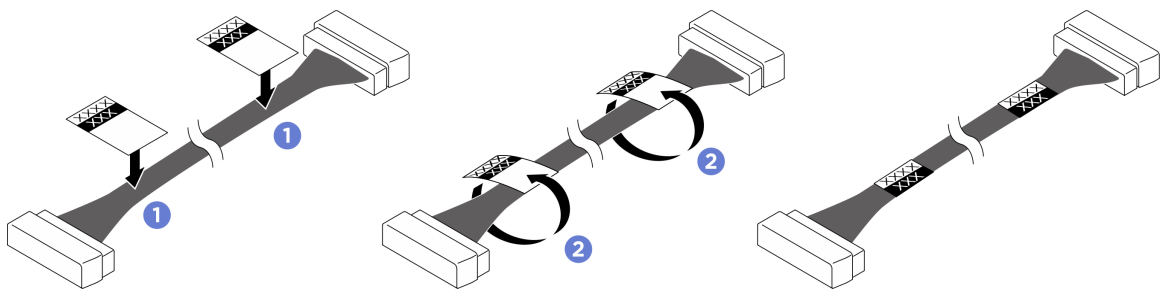


Figura 27. Aplicación de la etiqueta

- Pase los cables a través de los soportes correspondientes, tal como se muestra a continuación.

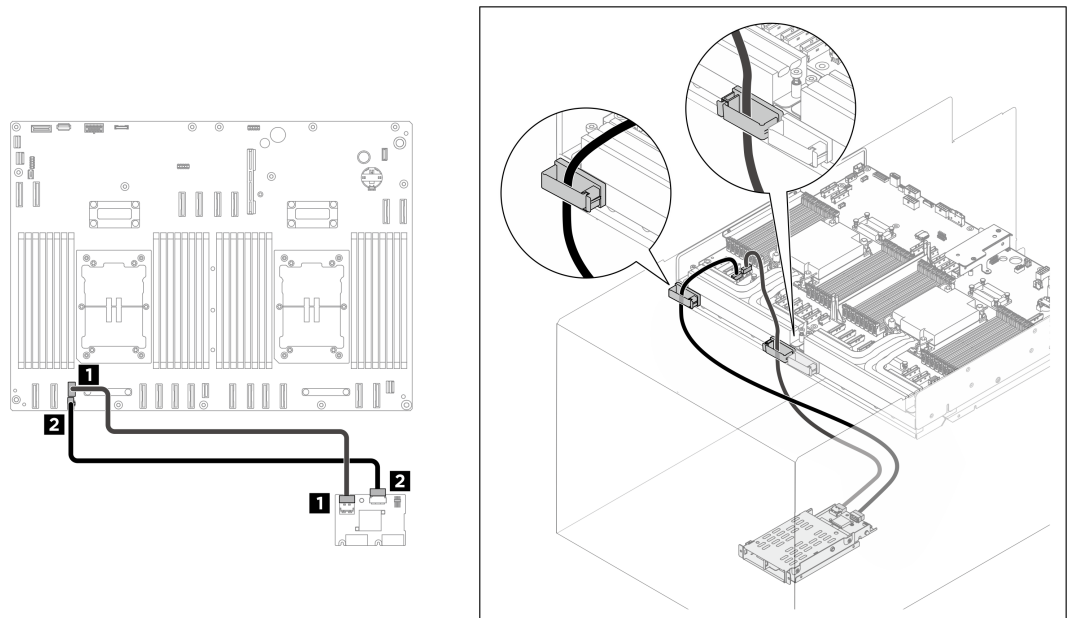


Figura 28. Disposición de cables de la placa posterior M.2

Desde	Hasta	Etiqueta
1 Placa posterior M.2: conector de señal	1 Placa del sistema: conector de señal M.2	M.2 SIGNAL
2 Placa posterior M.2: conector de alimentación	2 Placa del sistema: conector de alimentación M.2	M.2 PWR

Disposición de los cables de la tarjeta de interposición de OCP

Utilice esta sección para comprender la disposición de los cables para el intercalador OCP.

- [“Disposición de los cables de alimentación y de señal” en la página 19](#)
- [“Disposición de los cables de la interfaz de banda lateral del controlador de red” en la página 21](#)

Disposición de los cables de alimentación y de señal

Notas:

- Si es necesario, pegue las etiquetas en ambos extremos de los cables.
 1. **1** Pegue la parte del espacio en blanco de la etiqueta a un extremo del cable.
 2. **2** Enrolle la etiqueta alrededor del cable y péguela a la parte del espacio en blanco.
 3. Repita este procedimiento para pegar la otra etiqueta al extremo opuesto del cable.

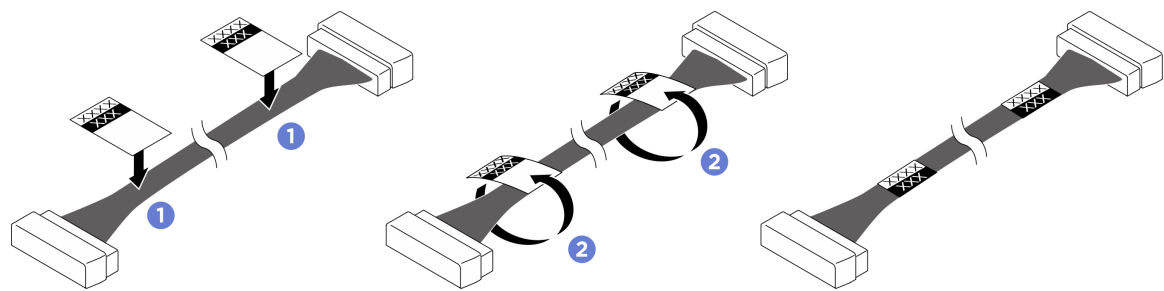


Figura 29. Aplicación de la etiqueta

- Pase el cable de alimentación por debajo de la bandeja de computación, tal como se muestra a continuación.
- Pase el cable de alimentación a través del soporte para cables y la esponja, tal como se muestra a continuación.

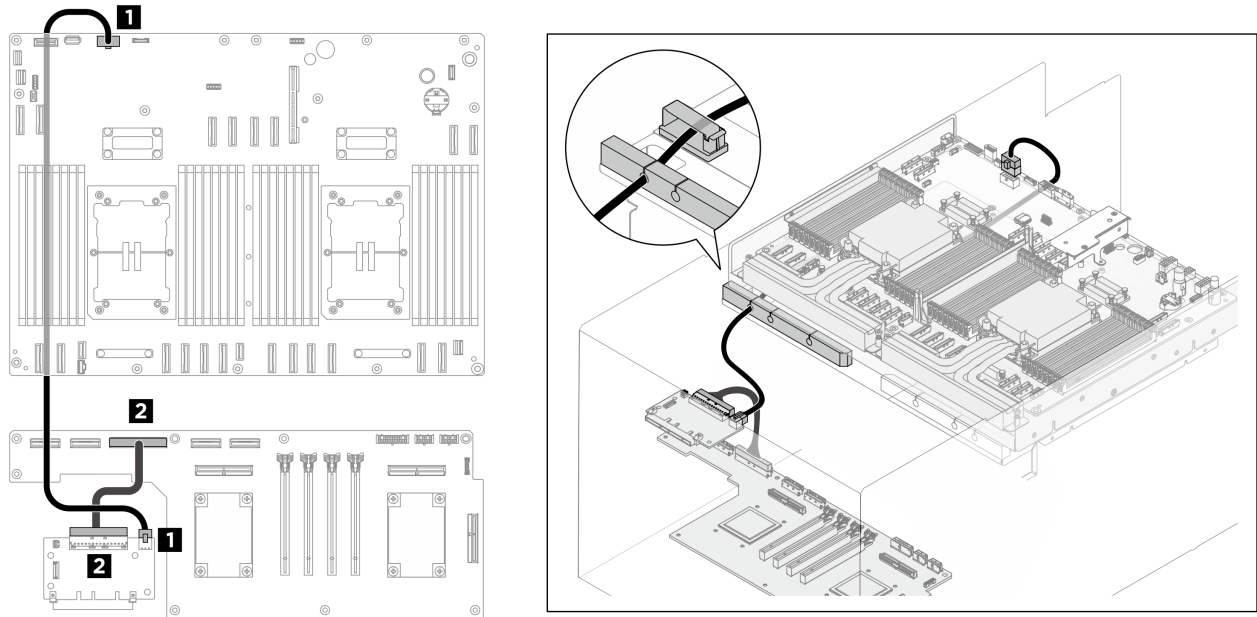


Figura 30. Disposición de los cables de alimentación y de señal

Desde	Etiqueta	Hasta	Etiqueta
1 Intercalador OCP: conector de alimentación	OCP PWR 6P+6S	1 Placa del sistema: conector de alimentación del intercalador OCP	PWR OCP 12P+12S
2 Intercalador OCP: conector MCIO	MCIO I OCP SIG	2 Placa del conmutador PCIe: conector MCIO I	MCIO I OCP SIG

Disposición de los cables de la interfaz de banda lateral del controlador de red

Nota: Consulte el paso 2 en “Instalación del intercalador OCP” en la *Guía del usuario* o la *Guía de mantenimiento de hardware* y el paso 3 en “Instalación de la placa de E/S del sistema” en la *Guía del usuario* o la *Guía de mantenimiento de hardware* para obtener instrucciones detalladas sobre la instalación del cable FPC en el intercalador OCP y la placa de E/S del sistema.

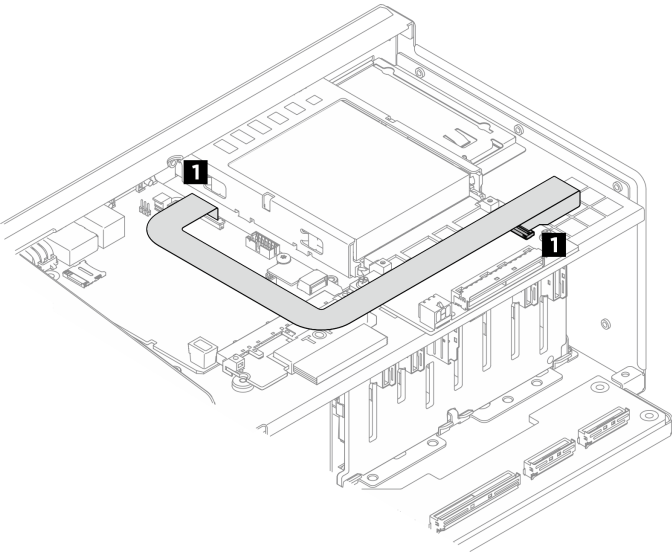


Figura 31. Disposición de los cables de la interfaz de banda lateral del controlador de red

Desde	Hasta
1 Intercalador OCP: conector de interfaz de banda lateral del controlador de red	1 Placa de E/S del sistema: segundo conector de gestión de Lenovo XClarity Controller

Disposición de los cables de la tarjeta OSFP

Utilice esta sección para comprender la disposición de los cables de las tarjetas OSFP.

- “Disposición de los cables de alimentación” en la página 21
- “Disposición de los cables de banda lateral” en la página 23
- “Disposición de los cables UltraPass” en la página 24

Disposición de los cables de alimentación
Conector de acoplamiento ciego; hembra

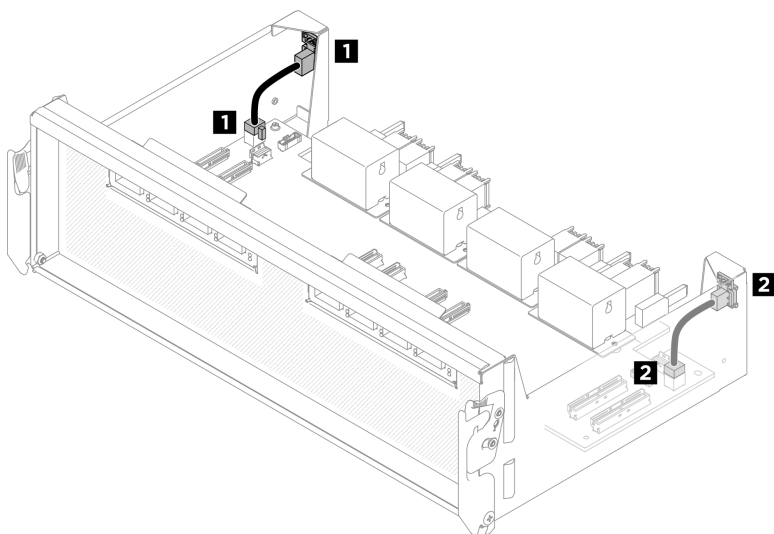


Figura 32. Disposición de los cables de alimentación

Desde	Hasta
1 Conector de acoplamiento ciego izquierdo	1 Placa del retensorizador: conector de alimentación de la tarjeta OSFP 1
2 Conector de acoplamiento ciego derecho	2 Placa del retensorizador: conector de alimentación de la tarjeta OSFP 2

Conector de acoplamiento ciego; macho

Nota: Disponga los cables a través de los soportes correspondientes, tal como se muestra a continuación.

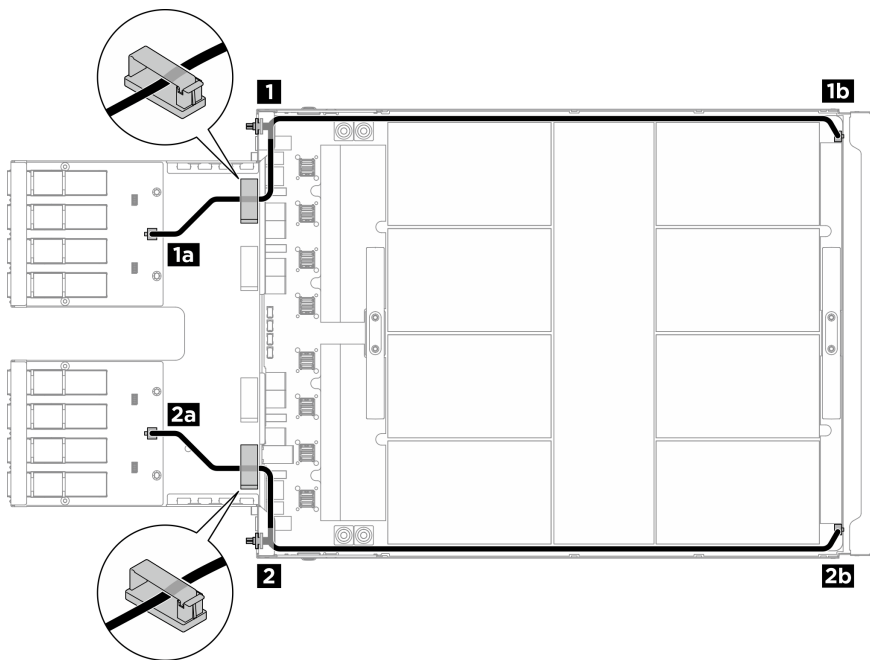


Figura 33. Disposición de los cables de alimentación

Desde	Hasta
1 Conector de acoplamiento ciego izquierdo	1a Tarjeta OSFP 1 (izquierda): conector de alimentación
	1b Placa base de la GPU: conector de alimentación de la tarjeta OSFP 1
2 Conector de acoplamiento ciego derecho	2a Tarjeta OSFP 2 (derecha): conector de alimentación
	2b Placa base de la GPU: conector de alimentación de la tarjeta OSFP 2

Disposición de los cables de banda lateral

Notas:

- Si es necesario, pegue las etiquetas en ambos extremos de los cables.
 1. **1** Pegue la parte del espacio en blanco de la etiqueta a un extremo del cable.
 2. **2** Enrolle la etiqueta alrededor del cable y péguela a la parte del espacio en blanco.
 3. Repita este procedimiento para pegar la otra etiqueta al extremo opuesto del cable.

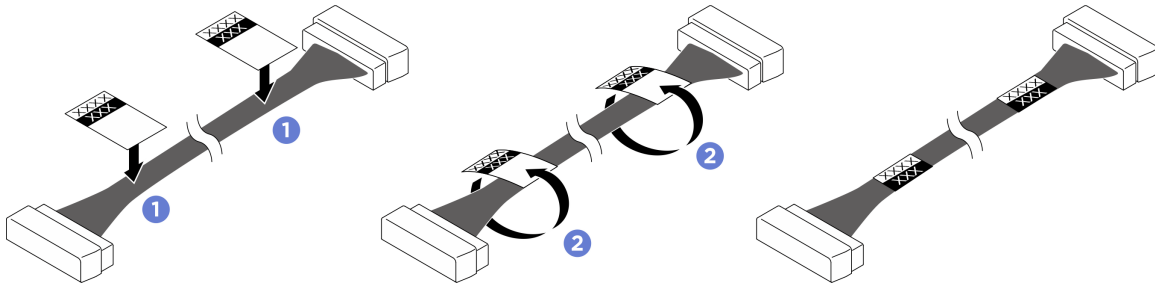


Figura 34. Aplicación de la etiqueta

- Disponga los cables a través de los soportes correspondientes, tal como se muestra a continuación.

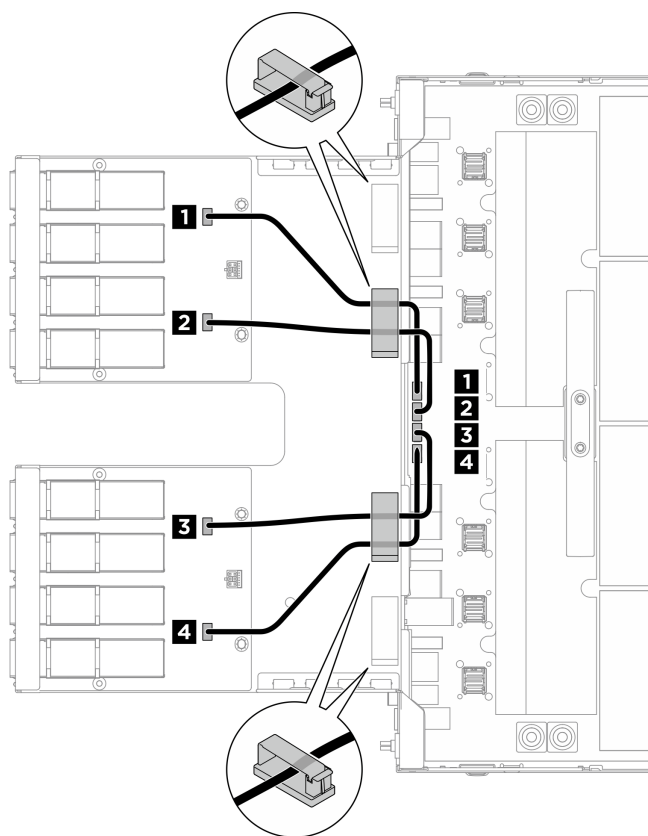


Figura 35. Disposición de los cables de banda lateral

Desde	Hasta	Etiqueta
1 Tarjeta OSFP 1 (izquierda): conector de banda lateral 4/2	1 Placa base de la GPU: conector de banda lateral 4	UBB SB 4/2 SB 4
2 Tarjeta OSFP 1 (izquierda): conector de banda lateral 3/1	2 Placa base de la GPU: conector de banda lateral 3	UBB SB 3/1 SB 3
3 Tarjeta OSFP 2 (derecha): conector de banda lateral 4/2	3 Placa base de la GPU: conector de banda lateral 2	UBB SB 4/2 SB 2
4 Tarjeta OSFP 2 (derecha): conector de banda lateral 3/1	4 Placa base de la GPU: conector de banda lateral 1	UBB SB 3/1 SB 1

Disposición de los cables UltraPass

Notas:

- Si es necesario, pegue la etiqueta en el extremo del cable que se conecta a la placa base de la GPU.
 - 1** Pegue la parte del espacio en blanco de la etiqueta a un extremo del cable.
 - 2** Enrolle la etiqueta alrededor del cable y péguela a la parte del espacio en blanco.

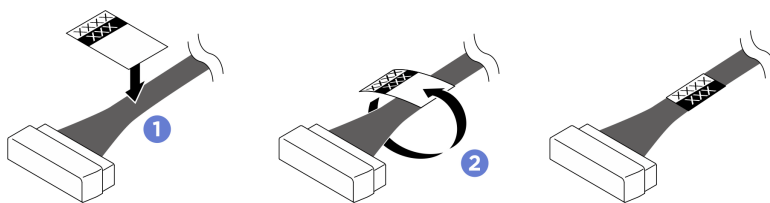


Figura 36. Aplicación de la etiqueta

- Disponga los cables a través de los soportes correspondientes, tal como se muestra a continuación.

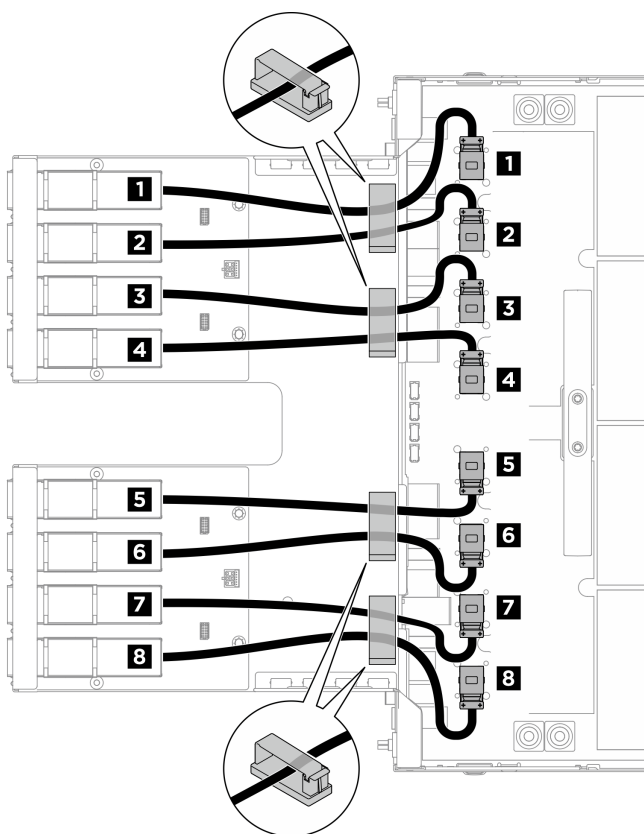


Figura 37. Disposición de los cables UltraPass

Desde	Hasta	Etiqueta
1 Tarjeta OSFP 1 (izquierda): cable UltraPass 7	1 Placa base de la GPU: conector UltraPass 7	OSFP 7 UltraPass 7
2 Tarjeta OSFP 1 (izquierda): cable UltraPass 5	2 Placa base de la GPU: conector UltraPass 5	OSFP 5 UltraPass 5
3 Tarjeta OSFP 1 (izquierda): cable UltraPass 6	3 Placa base de la GPU: conector UltraPass 6	OSFP 6 UltraPass 6

Desde	Hasta	Etiqueta
4 Tarjeta OSFP 1 (izquierda): cable UltraPass 8	4 Placa base de la GPU: conector UltraPass 8	OSFP 8 UltraPass 8
5 Tarjeta OSFP 2 (derecha): cable UltraPass 1	5 Placa base de la GPU: conector UltraPass 1	OSFP 1 UltraPass 1
6 Tarjeta OSFP 2 (derecha): cable UltraPass 3	6 Placa base de la GPU: conector UltraPass 3	OSFP 3 UltraPass 3
7 Tarjeta OSFP 2 (derecha): cable UltraPass 4	7 Placa base de la GPU: conector UltraPass 4	OSFP 4 UltraPass 4
8 Tarjeta OSFP 2 (derecha): cable UltraPass 2	8 Placa base de la GPU: conector UltraPass 2	OSFP 2 UltraPass 2

Disposición de los cables de la placa del conmutador PCIe

Utilice esta sección para comprender la disposición de los cables para la placa del conmutador PCIe.

Notas:

- Si es necesario, pegue las etiquetas en ambos extremos de los cables.
 1. **1** Pegue la parte del espacio en blanco de la etiqueta a un extremo del cable.
 2. **2** Enrolle la etiqueta alrededor del cable y péguela a la parte del espacio en blanco.
 3. Repita este procedimiento para pegar la otra etiqueta al extremo opuesto del cable.

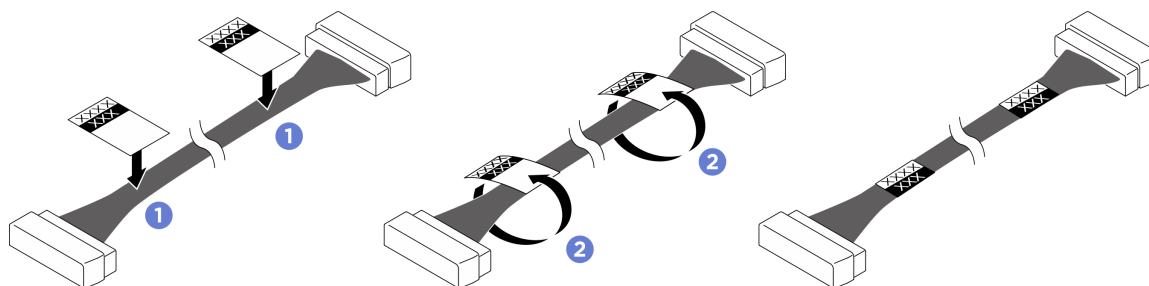


Figura 38. Aplicación de la etiqueta

- Pase los cables de señal y de banda lateral por encima de la placa del sistema, tal como se muestra a continuación.
- Pase el cable de alimentación por debajo de la bandeja de computación, tal como se muestra a continuación.
- Pase los cables a través de los soportes de cables y las esponjas, tal como se muestra a continuación.

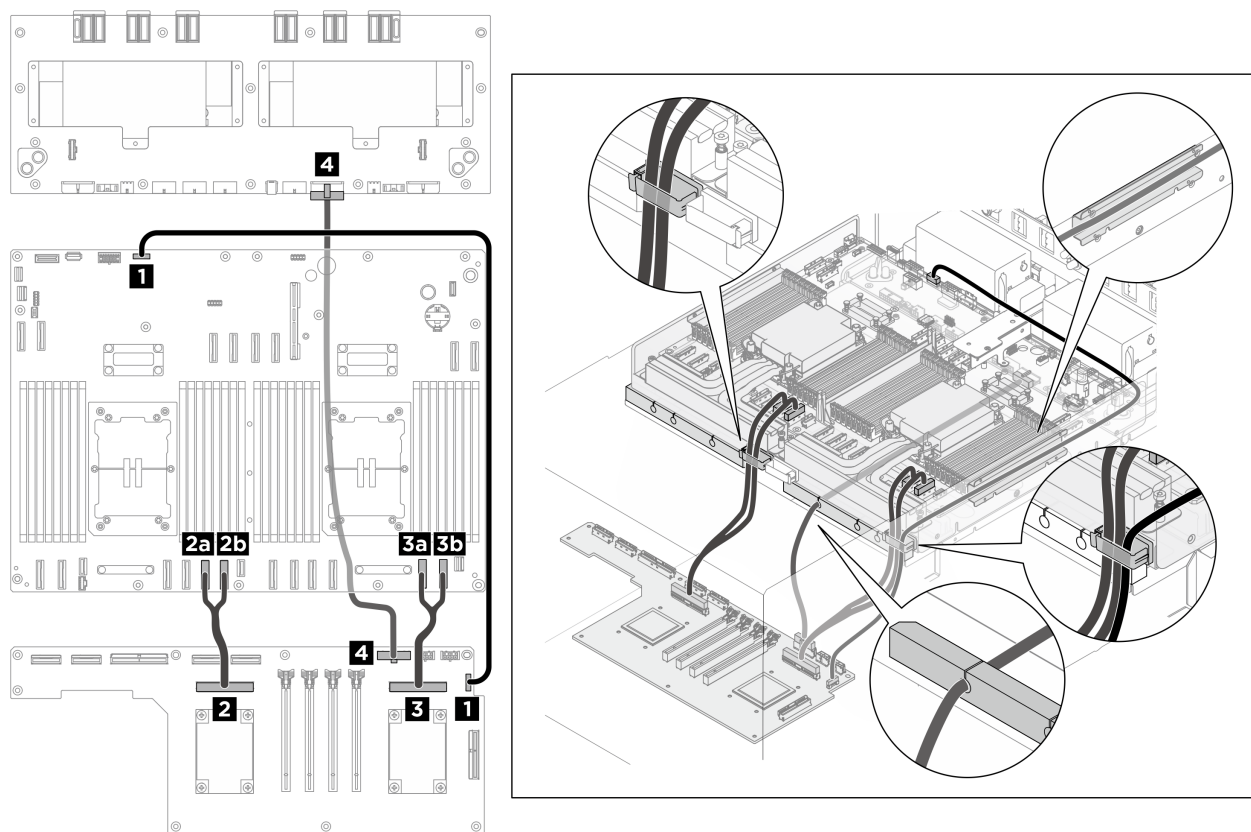


Figura 39. Disposición de los cables de la placa del conmutador PCIe

Desde	Etiqueta	Hasta	Etiqueta
1 Placa del conmutador PCIe: conector de banda lateral	SB SWT SB	1 Placa del sistema: conector de banda lateral de la placa del conmutador PCIe	SB SWT SB
2 Placa del conmutador PCIe: conector MCIO J Notas: <ul style="list-style-type: none"> El extremo del cable P2 se conecta en el conector A. El extremo del cable P3 se conecta en el conector B. 	MCIO J	2a Placa del sistema: conector MCIO 3A	P2-3A MCIO J
		2b Placa del sistema: conector MCIO 3B	P3-3B MCIO J

Desde	Etiqueta	Hasta	Etiqueta
3 Placa del conmutador PCIe: conector MCIO K Notas: <ul style="list-style-type: none"> El extremo del cable P2 se conecta en el conector A. El extremo del cable P3 se conecta en el conector B. 	MCIO K	3a Placa del sistema: conector MCIO 6A	P2-6A MCIO K
		3b Placa del sistema: conector MCIO 6B	P3-6B MCIO K
4 Placa del conmutador PCIe: conector de alimentación	SW PWR RISER PWR 2	4 Placa de distribución de alimentación: conector de alimentación de la placa del conmutador PCIe	SW PWR RISER PWR 2

Disposición de los cables de la tarjeta de interposición de PSU

Utilice esta sección para comprender la disposición de los cables para el intercalador PSU.

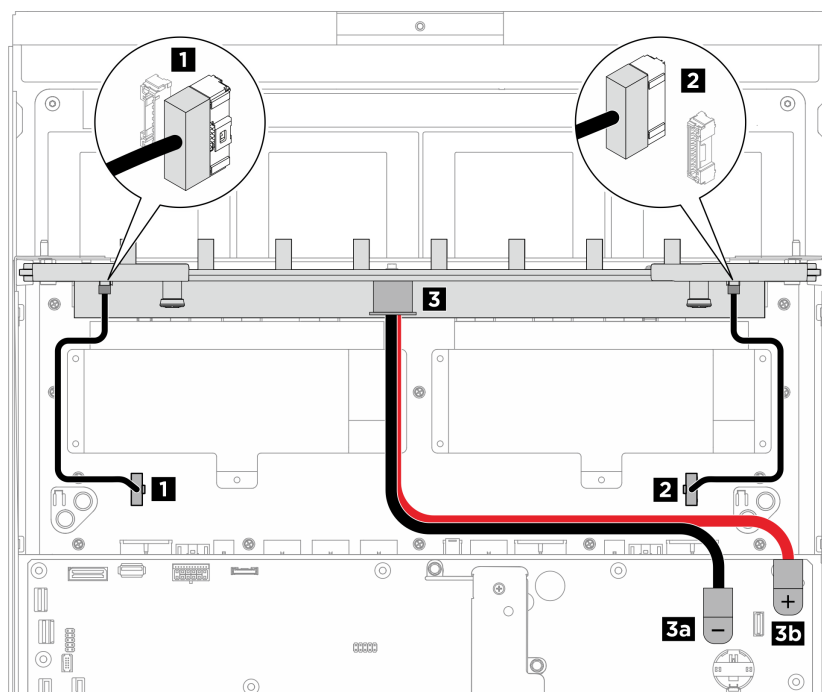


Figura 40. Disposición de los cables de la tarjeta de interposición de PSU

Desde	Hasta
1 Intercalador PSU: conector de banda lateral de la placa de distribución de alimentación 1	1 Placa de distribución de alimentación: conector de banda lateral del intercalador PSU 1
2 Intercalador PSU: conector de banda lateral de la placa de distribución de alimentación 2	2 Placa de distribución de alimentación: conector de banda lateral del intercalador PSU 2
3 Intercalador PSU: conector de alimentación de la placa del sistema	3a Placa del sistema: conector de tierra (-) (cable negro)
	3b Placa del sistema: conector de 12 V (+) (cable rojo)

Disposición de los cables de la placa del retemporizador

Utilice esta sección para comprender la disposición de los cables para la placa del retemporizador.

- “Cables de alimentación y banda lateral” en la página 29
- “Cables de señal” en la página 30
- “Cables de gestión de GPU” en la página 35

Cables de alimentación y banda lateral

Notas:

- Si es necesario, pegue las etiquetas en ambos extremos de los cables.
 1. **1** Pegue la parte del espacio en blanco de la etiqueta a un extremo del cable.
 2. **2** Enrolle la etiqueta alrededor del cable y péguela a la parte del espacio en blanco.
 3. Repita este procedimiento para pegar la otra etiqueta al extremo opuesto del cable.

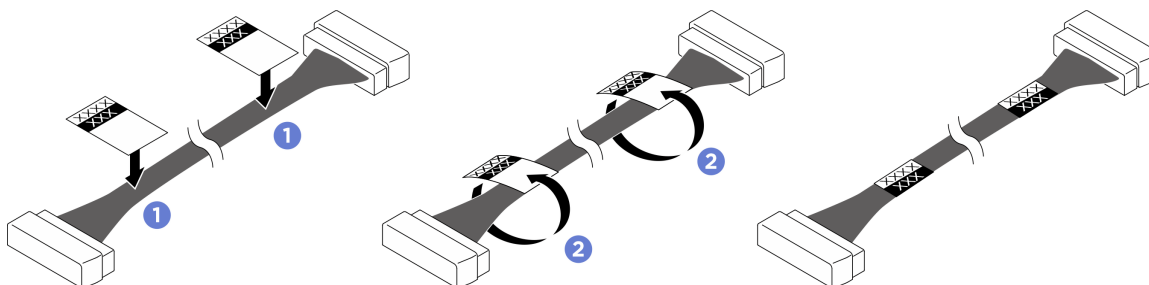
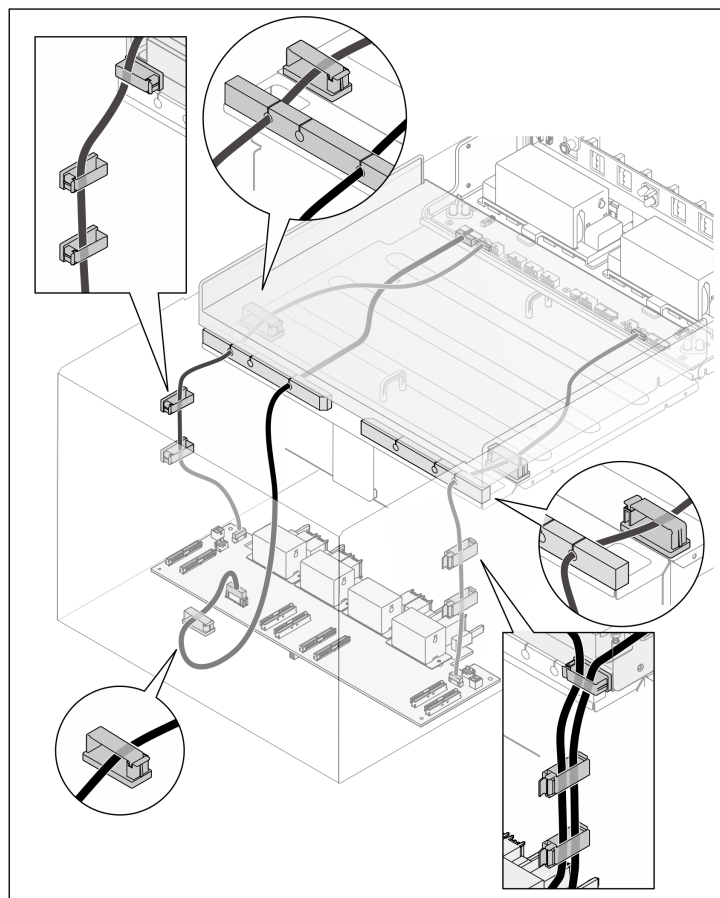
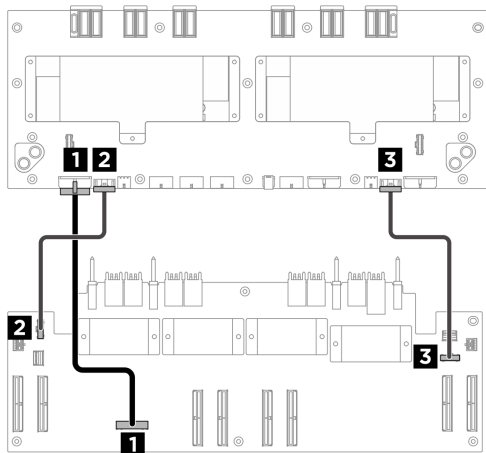


Figura 41. Aplicación de la etiqueta

- Pase los cables por debajo de la bandeja de computación, tal como se muestra a continuación.
- Pase los cables a través de los soportes de cables y las esponjas, tal como se muestra a continuación.



Desde	Hasta	Etiqueta
1 Placa del retemporizador: conector de alimentación	1 Placa de distribución de alimentación: conector de alimentación de la placa del retemporizador	PDB PWR RISER PWR 1A
2 Placa del retemporizador: conector de banda lateral 1	2 Placa de distribución de alimentación: conector de banda lateral de la placa del retemporizador 1	SB 1
3 Placa del retemporizador: conector de banda lateral 2	3 Placa de distribución de alimentación: conector de banda lateral de la placa del retemporizador 2	SB 2

Figura 42. Disposición de los cables de alimentación y de banda lateral

Cables de señal

Notas:

- Si es necesario, pegue las etiquetas en ambos extremos de los cables.
 1. Pegue la parte del espacio en blanco de la etiqueta a un extremo del cable.
 2. Enrolle la etiqueta alrededor del cable y péguela a la parte del espacio en blanco.
 3. Repita este procedimiento para pegar la otra etiqueta al extremo opuesto del cable.

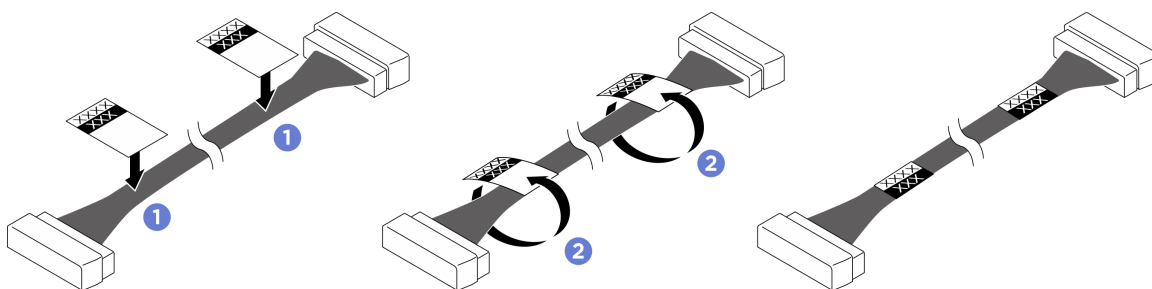
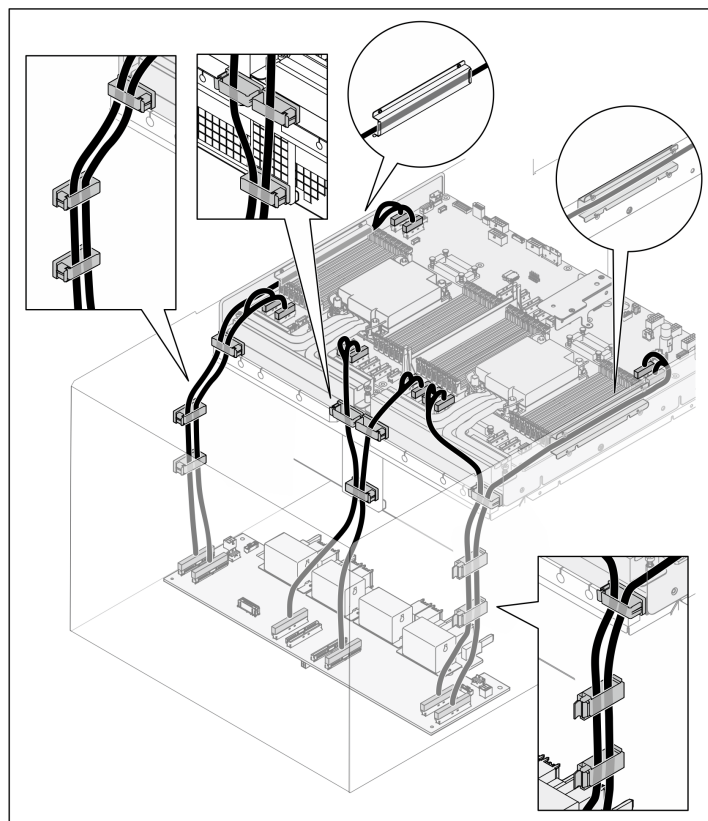
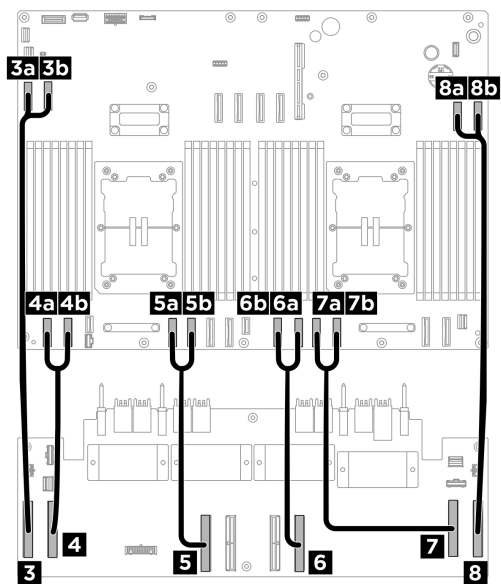
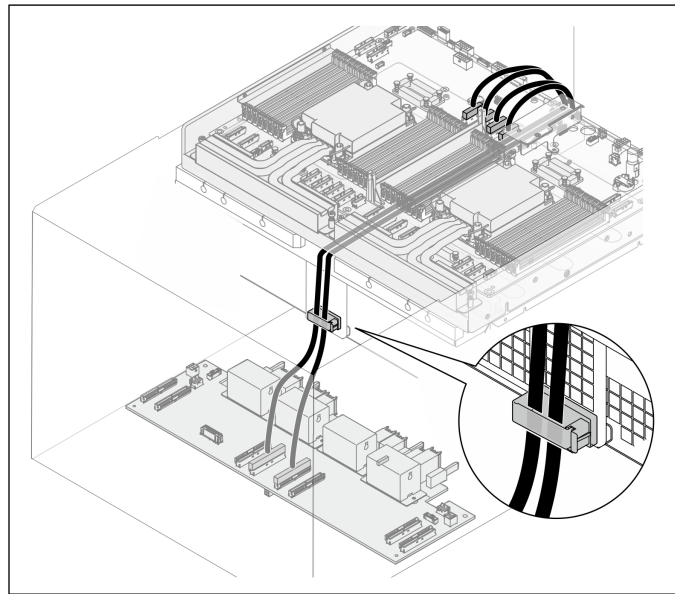
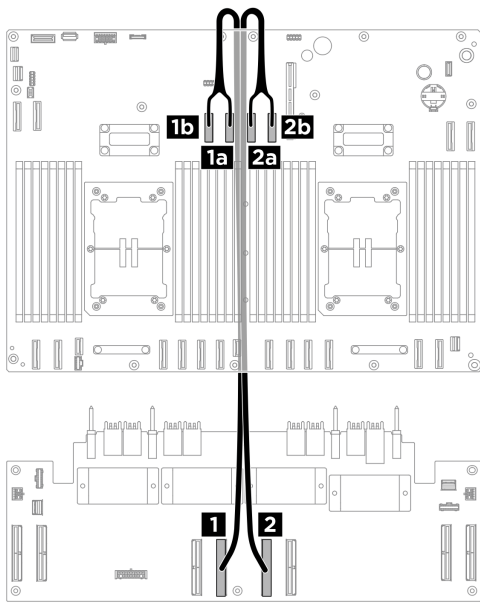


Figura 43. Aplicación de la etiqueta

- Pase los cables que se conectan a los conectores MCIO 4A/4B y 8A/8B en la placa del sistema por debajo de la bandeja de computación, tal como se muestra a continuación.
- Pase los cables que se conectan a los conectores MCIO 9A/9B y 7A/7B en la placa del sistema por encima de la placa del sistema, tal como se muestra a continuación.
- Pase los cables a través de los soportes y las guías para cables, tal como se muestra a continuación.

Figura 44. Disposición de los cables de señal



Desde	Etiqueta	Hasta	Etiqueta
1 Placa del retemporizador: conector MCIO D Notas: <ul style="list-style-type: none"> El extremo del cable P2 se conecta en el conector A. El extremo del cable P3 se conecta en el conector B. 	MCIO D	1a Placa del sistema: conector MCIO 4A	P2 - 4A MCIO D
		1b Placa del sistema: conector MCIO 4B	P3 - 4B MCIO D
2 Placa del retemporizador: conector MCIO E Notas: <ul style="list-style-type: none"> El extremo del cable P2 se conecta en el conector A. El extremo del cable P3 se conecta en el conector B. 	MCIO E	2a Placa del sistema: conector MCIO 8A	P2 - 8A MCIO E
		2b Placa del sistema: conector MCIO 8B	P3 - 8B MCIO E
3 Placa del retemporizador: conector MCIO A Notas: <ul style="list-style-type: none"> El extremo del cable P2 se conecta en el conector A. El extremo del cable P3 se conecta en el conector B. 	MCIO A	3a Placa del sistema: conector MCIO 9A	P2 - 9A MCIO A
		3b Placa del sistema: conector MCIO 9B	P3 - 9B MCIO A
4 Placa del retemporizador: conector MCIO B Notas: <ul style="list-style-type: none"> El extremo del cable P2 se conecta en el conector A. El extremo del cable P3 se conecta en el conector B. 	MCIO B	4a Placa del sistema: conector MCIO 1A	P2 - 1A MCIO B

Desde	Etiqueta	Hasta	Etiqueta
		4b Placa del sistema: conector MCIO 1B	P3 - 1B MCIO B
5 Placa del retempORIZADOR: conector MCIO C Notas: <ul style="list-style-type: none"> El extremo del cable P2 se conecta en el conector A. El extremo del cable P3 se conecta en el conector B. 	MCIO C	5a Placa del sistema: conector MCIO 2A	P2 - 2A MCIO C
		5b Placa del sistema: conector MCIO 2B	P3 - 2B MCIO C
6 Placa del retempORIZADOR: conector MCIO F Notas: <ul style="list-style-type: none"> El extremo del cable P2 se conecta en el conector A. El extremo del cable P3 se conecta en el conector B. 	MCIO F	6a Placa del sistema: conector MCIO 10A	P2 - 10A MCIO F
		6b Placa del sistema: conector MCIO 10B	P3 - 10B MCIO F
7 Placa del retempORIZADOR: conector MCIO G Notas: <ul style="list-style-type: none"> El extremo del cable P2 se conecta en el conector A. El extremo del cable P3 se conecta en el conector B. 	MCIO G	7a Placa del sistema: conector MCIO 5A	P2 - 5A MCIO G
		7b Placa del sistema: conector MCIO 5B	P3 - 5B MCIO G

Desde	Etiqueta	Hasta	Etiqueta
8 Placa del retemporizador: conector MCIO H Notas: <ul style="list-style-type: none"> El extremo del cable P2 se conecta en el conector A. El extremo del cable P3 se conecta en el conector B. 	MCIO H	8a Placa del sistema: conector MCIO 7A	P2 - 7A MCIO H
		8b Placa del sistema: conector MCIO 7B	P3 - 7B MCIO H

Cables de gestión de GPU

Notas:

- Si es necesario, pegue las etiquetas en ambos extremos de los cables.
 1. Pegue la parte del espacio en blanco de la etiqueta a un extremo del cable.
 2. Enrolle la etiqueta alrededor del cable y péguela a la parte del espacio en blanco.
 3. Repita este procedimiento para pegar la otra etiqueta al extremo opuesto del cable.

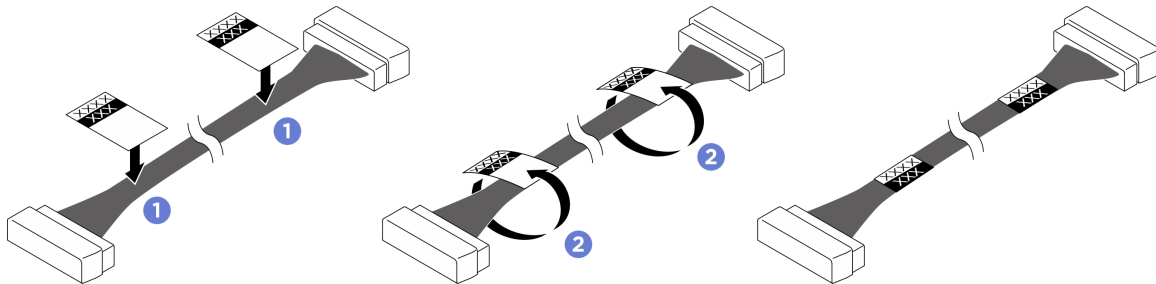
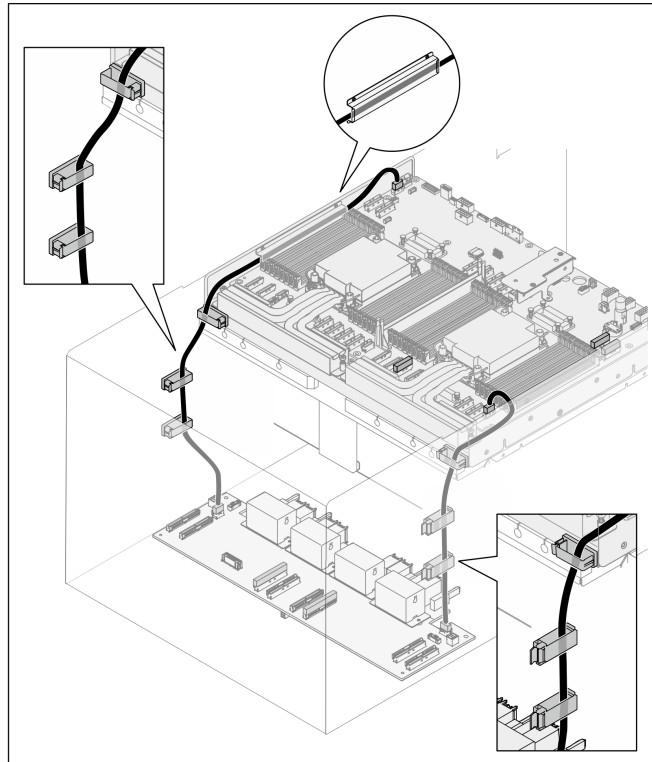
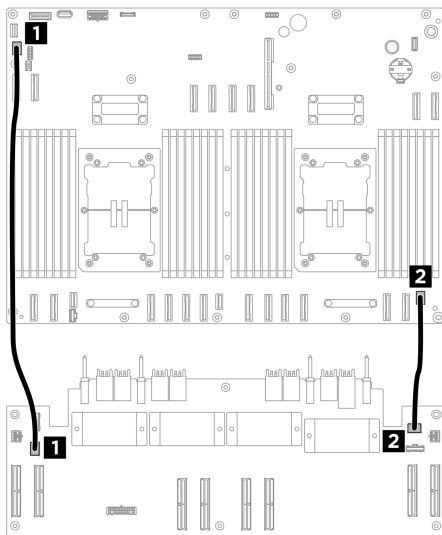


Figura 45. Aplicación de la etiqueta

- Pase los cables por encima de la placa del sistema, tal como se muestra a continuación.
- Pase los cables a través de los soportes y las guías para cables, tal como se muestra a continuación.



Desde	Hasta	Etiqueta
1 Placa del retemporizador: conector de gestión de EP 1	1 Placa del sistema: conector de gestión de EP 1	EP MGMT 1
2 Placa del retemporizador: conector de gestión de EP 2	2 Placa del sistema: conector de gestión de EP 2	EP MGMT 2

Figura 46. Disposición de los cables de gestión de la GPU

Disposición de los cables de la placa de E/S del sistema

Utilice esta sección para comprender la disposición de los cables para la placa de E/S del sistema.

Notas:

- Si es necesario, pegue las etiquetas en ambos extremos de los cables.
 1. Pegue la parte del espacio en blanco de la etiqueta.
 2. Enrolle la etiqueta alrededor del cable y péguela a la parte del espacio en blanco.
 3. Repita este procedimiento para pegar la otra etiqueta al extremo opuesto del cable.

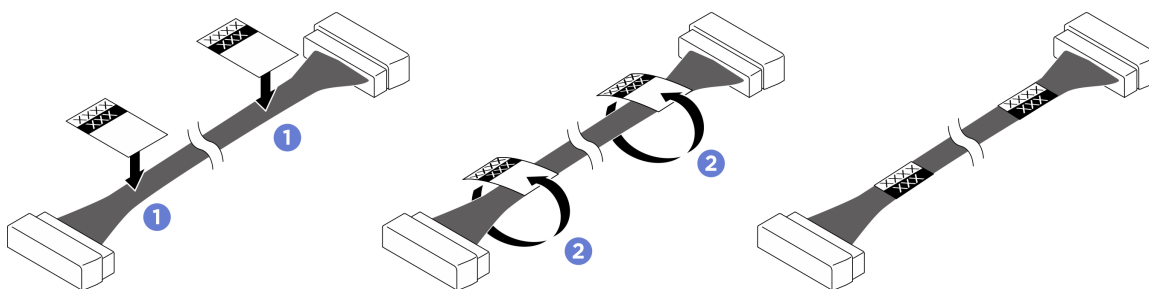


Figura 47. Aplicación de la etiqueta

- Antes de enchufar el cable que se acopla al conector de la placa de E/S del sistema en la placa del sistema, suelte los dos tornillos que aseguran la cubierta central de la guía de cables y luego quítela.
- Después de enchufar el cable que se acopla al conector de la placa de E/S del sistema en la placa del sistema, ajuste los dos tornillos para asegurar la cubierta central de la guía de cables.

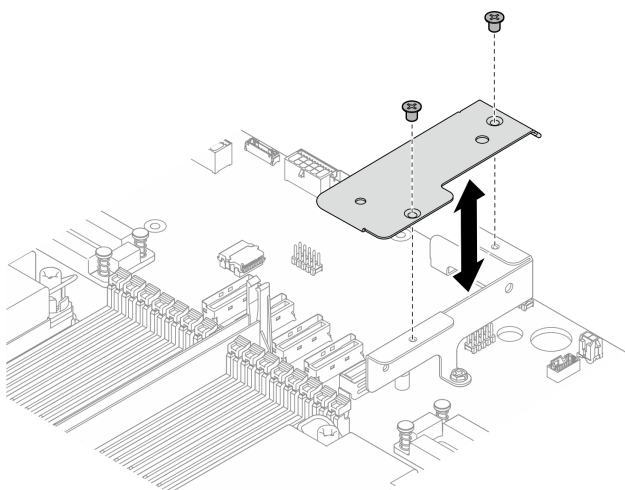


Figura 48. Extracción e instalación de la cubierta central de la guía de cables

- Pase el cable conectado a la parte posterior de la placa del sistema por debajo de la bandeja de computación, tal como se ilustra.

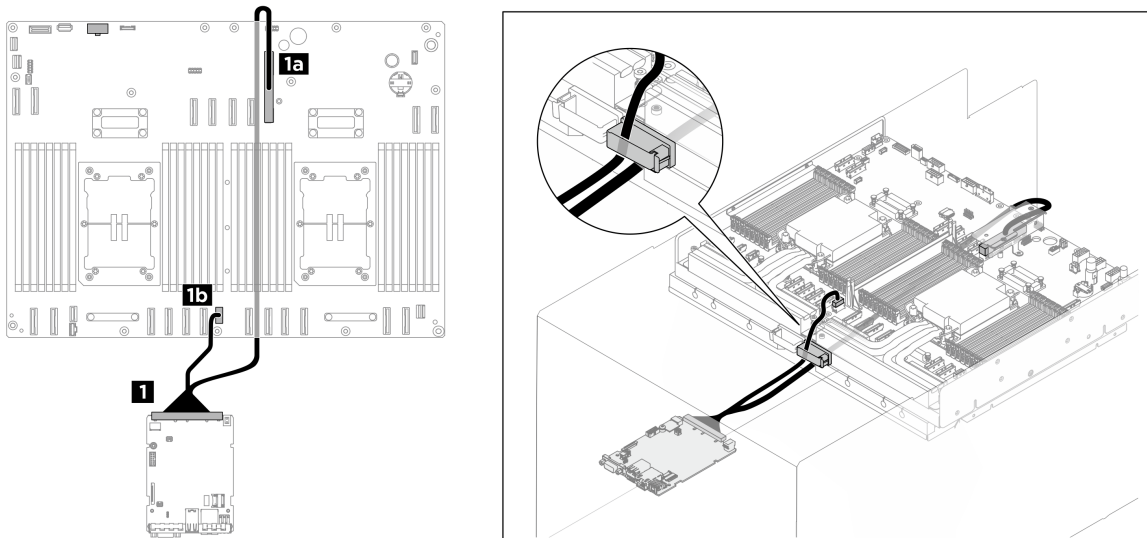


Figura 49. Disposición de los cables de la placa de E/S del sistema

Desde	Etiqueta	Hasta	Etiqueta
1 Placa de E/S del sistema: conector de la placa del sistema	DC-SCM	1a Placa del sistema: conector de la placa de E/S del sistema (DC-SCM)	P2-DC-SCM DC-SCM
		1b Placa del sistema: conector SPI/eSPI	P3-SPI/eSPI DC-SCM

Disposición de los cables del conjunto de USB

Utilice esta sección para comprender la disposición de los cables para el conjunto de USB.

Notas:

- Si es necesario, pegue la etiqueta en el extremo del cable que se conecta a la placa del sistema.
 - 1 Pegue la parte del espacio en blanco de la etiqueta a un extremo del cable.
 - 2 Enrolle la etiqueta alrededor del cable y péguela a la parte del espacio en blanco.

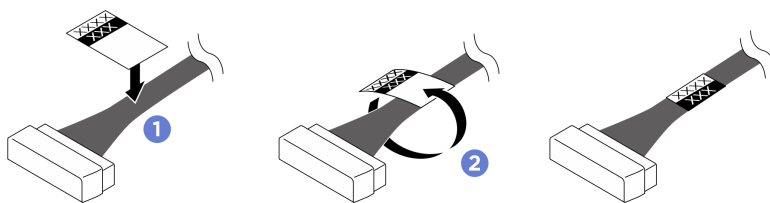


Figura 50. Aplicación de la etiqueta

- Pase el cable por debajo de la bandeja de computación, tal como se muestra a continuación.
- Pase el cable a través del soporte para cables y la esponja, tal como se muestra a continuación.

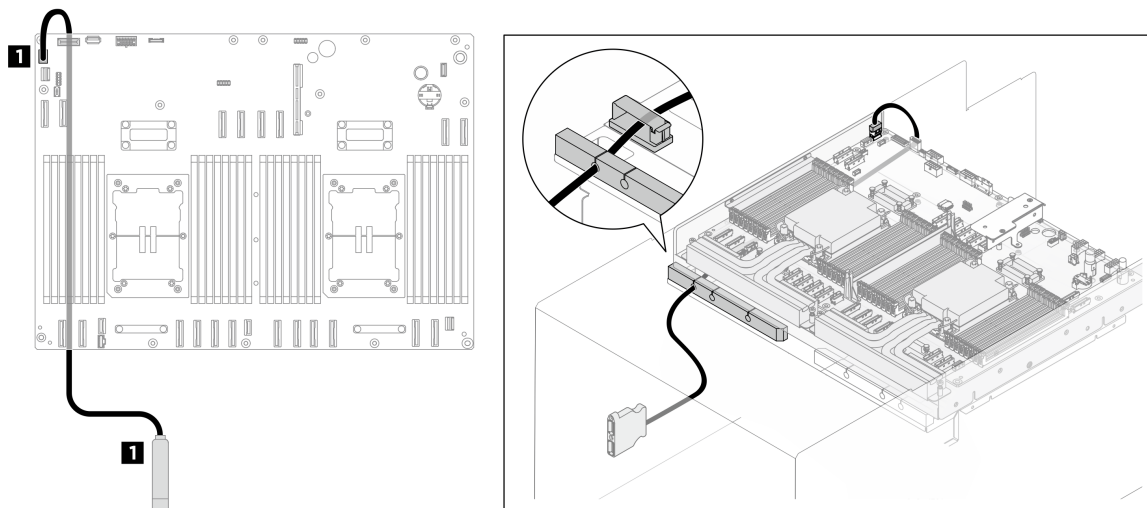


Figura 51. Disposición de los cables del conjunto de USB

Desde	Hasta	Etiqueta
1 Cable del conjunto de USB	1 Placa del sistema: conector del conjunto de USB (E/S del panel frontal)	USB 3.0 FRONT IO 1

Apéndice A. Documentos y respaldos

Esta sección proporciona documentos prácticos, descargas de controladores y de firmware, así como recursos de soporte.

Descarga de documentos

En esta sección se proporciona una introducción y un enlace de descarga para documentos prácticos.

Documentos

Descargue la siguiente documentación de productos en:

https://pubs.lenovo.com/sr680a-v4/pdf_files.html

- **Guías de instalación de rieles**
 - Instalación del servidor en un bastidor
- **Guía del usuario**
 - Visión general completa, configuración del sistema, sustitución de componentes de hardware y resolución de problemas.

Capítulos seleccionados de la *Guía del usuario*:

 - **Guía de configuración del sistema:** visión general del servidor, identificación de componentes, LED del sistema y pantalla de diagnóstico, desembalaje de productos, instalación y configuración del servidor.
 - **Guía de mantenimiento de hardware :** instalación de componentes de hardware, disposición de los cables y resolución de problemas.
- **Guía de disposición de los cables**
 - Información relacionada con la disposición de los cables.
- **Mensajes y códigos de referencia**
 - Eventos de XClarity Controller, LXPM y UEFI
- **Manual de UEFI**
 - Introducción a la configuración de UEFI

Sitios web de soporte

En esta sección se proporcionan descargas de controladores y de firmware, así como recursos de soporte.

Soporte y descargas

- Sitio web de descarga de controladores y software para ThinkSystem SR680a V4
 - <https://datacentersupport.lenovo.com/tw/en/products/servers/thinksystem/sr680av4/7dmk/downloads/driver-list/>
- Foros de Lenovo Data Center
 - https://forums.lenovo.com/t5/Datacenter-Systems/ct-p/sv_eg
- Soporte de Lenovo Data Center para ThinkSystem SR680a V4
 - <https://datacentersupport.lenovo.com/products/servers/thinksystem/sr680av3/7dm9>

- Documentos de información de la licencia de Lenovo
 - <https://datacentersupport.lenovo.com/documents/Invo-eula>
- Sitio web de Lenovo Press (Guías de productos/Hojas de datos/Documentos)
 - <https://lenovopress.lenovo.com/>
- Declaración de privacidad de Lenovo
 - <https://www.lenovo.com/privacy>
- Avisos de seguridad del producto Lenovo
 - https://datacentersupport.lenovo.com/product_security/home
- Planes de garantía de producto de Lenovo
 - <http://datacentersupport.lenovo.com/warrantylookup>
- Sitio web del Centro de soporte de sistemas operativos de Lenovo Server
 - <https://datacentersupport.lenovo.com/solutions/server-os>
- Sitio web de Lenovo ServerProven (búsqueda de compatibilidad de opciones)
 - <https://serverproven.lenovo.com>
- Instrucciones de instalación del sistema operativo
 - <https://pubs.lenovo.com/thinkedge#os-installation>
- Enviar un boleto electrónico (solicitud de servicio)
 - <https://support.lenovo.com/servicerequest>
- Suscribirse a las notificaciones de productos de Lenovo Data Center Group (mantenga las actualizaciones de firmware actualizadas)
 - <https://datacentersupport.lenovo.com/solutions/ht509500>

Apéndice B. Avisos

Puede que Lenovo no comercialice en todos los países los productos, servicios o características a los que se hace referencia en este documento. Póngase en contacto con su representante local de Lenovo para obtener información acerca de los productos y servicios disponibles actualmente en su zona.

Las referencias a productos, programas o servicios de Lenovo no pretenden afirmar ni implicar que solo puedan utilizarse esos productos, programas o servicios de Lenovo. En su lugar, puede utilizarse cualquier producto, programa o servicio funcionalmente equivalente que no infrinja ninguno de los derechos de propiedad intelectual de Lenovo. Sin embargo, es responsabilidad del usuario evaluar y verificar el funcionamiento de cualquier otro producto, programa o servicio.

Lenovo puede tener patentes o solicitudes de patentes pendientes que aborden temas descritos en este documento. La posesión de documento no constituye una oferta y no le otorga ninguna licencia sobre ninguna patente o solicitud de patente. Puede enviar sus consultas, por escrito, a:

*Lenovo (United States), Inc.
8001 Development Drive
Morrisville, NC 27560
U.S.A.
Attention: Lenovo Director of Licensing*

LENOVO PROPORCIONA ESTA PUBLICACIÓN “TAL CUAL” SIN GARANTÍA DE NINGUNA CLASE, NI EXPLÍCITA NI IMPLÍCITA, INCLUIDAS, PERO SIN LIMITARSE A, LAS GARANTÍAS IMPLÍCITAS DE NO VULNERACIÓN DE DERECHOS, COMERCIALIZACIÓN O IDONEIDAD PARA UNA FINALIDAD DETERMINADA. Algunas legislaciones no contemplan la exclusión de garantías, ni implícitas ni explícitas, por lo que puede haber usuarios a los que no afecte dicha norma.

Esta información podría incluir inexactitudes técnicas o errores tipográficos. La información aquí contenida está sometida a modificaciones periódicas, las cuales se incorporarán en nuevas ediciones de la publicación. Lenovo se reserva el derecho a realizar, si lo considera oportuno, cualquier modificación o mejora en los productos o programas que se describen en esta publicación.

Los productos descritos en este documento no están previstos para su utilización en implantes ni otras aplicaciones de reanimación en las que el funcionamiento incorrecto podría provocar lesiones o la muerte a personas. La información contenida en este documento no cambia ni afecta a las especificaciones o garantías del producto de Lenovo. Ninguna parte de este documento deberá regir como licencia explícita o implícita o indemnización bajo los derechos de propiedad intelectual de Lenovo o de terceros. Toda la información contenida en este documento se ha obtenido en entornos específicos y se presenta a título ilustrativo. Los resultados obtenidos en otros entornos operativos pueden variar.

Lenovo puede utilizar o distribuir la información que le suministre el cliente de la forma que crea oportuna, sin incurrir con ello en ninguna obligación con el cliente.

Las referencias realizadas en esta publicación a sitios web que no son de Lenovo se proporcionan únicamente en aras de la comodidad del usuario y de ningún modo pretenden constituir un respaldo de los mismos. La información de esos sitios web no forma parte de la información para este producto de Lenovo, por lo que la utilización de dichos sitios web es responsabilidad del usuario.

Los datos de rendimiento incluidos en este documento se han obtenido en un entorno controlado. Así pues, los resultados obtenidos en otros entornos operativos pueden variar de forma significativa. Es posible que algunas mediciones se hayan realizado en sistemas en desarrollo, por lo que no existen garantías de que estas sean las mismas en los sistemas de disponibilidad general. Además, es posible que la estimación de

algunas mediciones se haya realizado mediante extrapolación. Los resultados reales pueden variar. Los usuarios de la presente publicación deben verificar los datos pertinentes en su entorno de trabajo específico.

Marcas registradas

LENOVO y THINKSYSTEM son marcas registradas de Lenovo.

El resto de las marcas registradas son propiedad de sus propietarios respectivos.

Notas importantes

La velocidad del procesador indica la velocidad del reloj interno del procesador; también hay otros factores que afectan al rendimiento de la aplicación.

La velocidad de la unidad de CD o DVD es la velocidad de lectura variable. Las velocidades reales varían y con frecuencia son inferiores a la velocidad máxima posible.

Cuando se hace referencia al almacenamiento del procesador, al almacenamiento real y virtual o al volumen del canal, KB representa 1.024 bytes, MB representa 1.048.576 bytes y GB representa 1.073.741.824 bytes.

Cuando se hace referencia a la capacidad de la unidad de disco duro o al volumen de comunicaciones, MB representa 1.000.000 bytes y GB representa 1.000.000.000 bytes. La capacidad total a la que puede acceder el usuario puede variar en función de los entornos operativos.

Las capacidades máximas de las unidades de disco internas suponen sustituir cualquier unidad de disco duro estándar y llenar todas las bahías de unidad de disco duro con las unidades de mayor tamaño admitidas actualmente y disponibles en Lenovo.

Es posible que la memoria máxima requiera la sustitución de la memoria estándar por un módulo de memoria opcional.

Cada celda de memoria de estado sólido cuenta con un número finito e intrínseco de ciclos de escritura en los que la celda puede incurrir. Por lo tanto, un dispositivo de estado sólido tiene un número máximo de ciclos de escritura a los que puede estar sujeto. Estos se expresan como total bytes written (total de bytes escritos, TBW). Un dispositivo que excede este límite puede no responder a los comandos generados por el sistema o bien no se podrá escribir en él. Lenovo no se hace responsable de la sustitución de un dispositivo que haya excedido el número garantizado máximo de ciclos de programa/eliminación, como está documentado en las Especificaciones oficiales publicadas para el dispositivo.

Lenovo no ofrece declaraciones ni garantía de ningún tipo respecto a productos que no sean de Lenovo. El soporte (si existe) para productos que no sean de Lenovo lo proporcionan terceros y no Lenovo.

Es posible que parte del software difiera de su versión minorista (si está disponible) y que no incluya manuales de usuario o todas las funciones del programa.

Avisos de emisiones electrónicas

Cuando fija un monitor al equipo, debe utilizar el cable de monitor asignado y todos los dispositivos de supresión de interferencia que se proveen con él.

Los avisos electrónicos adicionales acerca de las emisiones están disponibles en:

https://pubs.lenovo.com/important_notices/

Declaración de RoHS de BSMI de la región de Taiwán

單元 Unit	限用物質及其化學符號 Restricted substances and its chemical symbols					
	鉛Lead (Pb)	汞Mercury (Hg)	鎘Cadmium (Cd)	六價鉻 Hexavalent chromium (Cr ⁶⁺)	多溴聯苯 Polybrominated biphenyls (PBB)	多溴二苯醚 Polybrominated diphenyl ethers (PBDE)
機架	○	○	○	○	○	○
外部蓋板	○	○	○	○	○	○
機械組合件	—	○	○	○	○	○
空氣傳動設備	—	○	○	○	○	○
冷卻組合件	—	○	○	○	○	○
內存模組	—	○	○	○	○	○
處理器模組	—	○	○	○	○	○
圖形處理器模組	—	○	○	○	○	○
電纜組合件	—	○	○	○	○	○
電源供應器	—	○	○	○	○	○
儲備設備	—	○	○	○	○	○
印刷電路板	—	○	○	○	○	○
備考1. “超出0.1 wt %” 及 “超出0.01 wt %” 係指限用物質之百分比含量超出百分比含量基準值。 Note1 : “exceeding 0.1wt%” and “exceeding 0.01 wt%” indicate that the percentage content of the restricted substance exceeds the reference percentage value of presence condition. 備考2. “○” 係指該項限用物質之百分比含量未超出百分比含量基準值。 Note2 : “○” indicates that the percentage content of the restricted substance does not exceed the percentage of reference value of presence. 備考3. “—” 係指該項限用物質為排除項目。 Note3 : The “-” indicates that the restricted substance corresponds to the exemption.						

0724

Información de contacto de importación y exportación de la región de Taiwán

Existen contactos disponibles para la información de importación y exportación para la región de Taiwán.

委製商/進口商名稱: 台灣聯想環球科技股份有限公司
 進口商地址: 台北市南港區三重路 66 號 8 樓
 進口商電話: 0800-000-702

