



# ThinkSystem SR680a V4

## Guide de cheminement interne des câbles



**Types de machine : 7DMK et 7DPA**

## **Remarque**

Avant d'utiliser le présent document et le produit associé, prenez connaissance des consignes et instructions de sécurité disponibles à l'adresse :

[https://pubs.lenovo.com/safety\\_documentation/](https://pubs.lenovo.com/safety_documentation/)

En outre, assurez-vous que vous avez pris connaissance des conditions générales de la garantie Lenovo associée à votre serveur, disponibles à l'adresse :

<http://datacentersupport.lenovo.com/warrantylookup>

**Première édition (Décembre 2025)**

**© Copyright Lenovo 2025.**

REMARQUE SUR LES DROITS LIMITÉS ET RESTREINTS : Si les données ou les logiciels sont fournis conformément à un contrat GSA (General Services Administration), l'utilisation, la reproduction et la divulgation sont soumises aux restrictions stipulées dans le contrat n° GS-35F-05925.

---

# Table des matières

## Table des matières. . . . . i

## Sécurité . . . . .iii

Liste de contrôle d'inspection de sécurité. . . . . iv

## Cheminement interne des câbles . . . . . 1

Identification des connecteurs . . . . . 2

Connecteurs du fond de panier d'unité . . . . . 2

Connecteurs de la carte de contrôleur de ventilation . . . . . 3

Connecteurs de la carte mère du GPU . . . . . 3

Connecteurs de la carte d'interposeur OCP . . . . . 4

Câbles et connecteurs de la carte OSFP . . . . . 5

Connecteurs du tableau de commutation PCIe . . . . . 5

Connecteurs du tableau de distribution. . . . . 6

Connecteurs de l'interposeur du PSU . . . . . 6

Connecteurs de la carte du resynchroniseur . . . . . 7

Connecteurs de la carte mère pour le cheminement des câbles . . . . . 7

Connecteurs de la carte d'E-S système. . . . . 8

Cheminement des câbles du fond de panier d'unité 2,5 pouces. . . . . 9

Cheminement des câbles d'alimentation de l'adaptateur DPU . . . . . 10

Cheminement des câbles de la carte de contrôleur de ventilation. . . . . 12

Cheminement des câbles de la carte mère du GPU . . . . . 15

Cheminement des câbles du panneau de diagnostics intégré . . . . . 17

Cheminement des câbles du fond de panier M.2 . . . . . 18

Cheminement des câbles de la carte d'interposeur OCP . . . . . 19

Cheminement des câbles de la carte OSFP . . . . . 21

Cheminement des câbles du tableau de commutation PCIe. . . . . 26

Cheminement des câbles de l'interposeur du PSU . . . . . 28

Cheminement des câbles de la carte du resynchroniseur. . . . . 29

Cheminement des câbles de la carte d'E-S système. . . . . 36

Cheminement des câbles du bloc USB. . . . . 38

## Annexe A. Documents et supports . . . 41

Téléchargement des documents . . . . . 41

Sites Web de support . . . . . 41

## Annexe B. Consignes . . . . . 43

Marques . . . . . 44

Remarques importantes . . . . . 44

Déclarations de compatibilité électromagnétique. . . . . 44

Déclaration BSMI RoHS pour la région de Taïwan . . . . . 45

Informations de contact pour l'importation et l'exportation de la région de Taïwan . . . . . 45





---

## Sécurité

Before installing this product, read the Safety Information.

قبل تركيب هذا المنتج، يجب قراءة الملاحظات الأمنية

Antes de instalar este produto, leia as Informações de Segurança.

在安裝本产品之前，请仔细阅读 Safety Information（安全信息）。

安裝本產品之前，請先閱讀「安全資訊」。

Prije instalacije ovog produkta obavezno pročitajte Sigurnosne Upute.

Před instalací tohoto produktu si přečtěte příručku bezpečnostních instrukcí.

Læs sikkerhedsforskrifterne, før du installerer dette produkt.

Lees voordat u dit product installeert eerst de veiligheidsvoorschriften.

Ennen kuin asennat tämän tuotteen, lue turvaohjeet kohdasta Safety Information.

Avant d'installer ce produit, lisez les consignes de sécurité.

Vor der Installation dieses Produkts die Sicherheitshinweise lesen.

Πριν εγκαταστήσετε το προϊόν αυτό, διαβάστε τις πληροφορίες ασφάλειας (safety information).

לפני שתתקינו מוצר זה, קראו את הוראות הבטיחות.

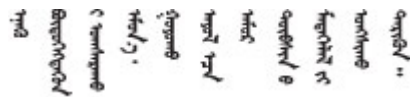
A termék telepítése előtt olvassa el a Biztonsági előírásokat!

Prima di installare questo prodotto, leggere le Informazioni sulla Sicurezza.

製品の設置の前に、安全情報をお読みください。

본 제품을 설치하기 전에 안전 정보를 읽으십시오.

Пред да се инсталира овој продукт, прочитајте информацијата за безбедност.



Les sikkerhetsinformasjonen (Safety Information) før du installerer dette produktet.

Przed zainstalowaniem tego produktu, należy zapoznać się z książką "Informacje dotyczące bezpieczeństwa" (Safety Information).

Antes de instalar este produto, leia as Informações sobre Segurança.

Перед установкой продукта прочтите инструкции по технике безопасности.

Pred inštaláciou tohto zariadenia si pečítajte Bezpečnostné predpisy.

Pred namestitvijo tega proizvoda preberite Varnostne informacije.

Antes de instalar este producto, lea la información de seguridad.

Läs säkerhetsinformationen innan du installerar den här produkten.

ཐོན་ཐབས་འདི་བདེ་སྤྱད་མ་བྱས་གོང་། སྐྱོར་གྱི་ཡིད་གཟབ་  
བྱ་འདྲ་མིན་ཡིད་པའི་འོད་མེར་བཟང་དགོས།

Bu ürünü kurmadan önce güvenlik bilgilerini okuyun.

مەزكۇر مەھسۇلاتنى ئورنىتىشتىن بۇرۇن بىخەتەرلىك ئۇچۇرلىرىنى ئوقۇپ چىقىڭ.

Youq mwngz yungh canjbinj neix gaxgonq, itdingh aeu doeg aen  
canjbinj soengq cungj vahgangj ancien siusik.

---

## Liste de contrôle d'inspection de sécurité

Utilisez les informations de cette section pour identifier les conditions potentiellement dangereuses concernant votre serveur. Les éléments de sécurité requis ont été conçus et installés au fil de la fabrication de chaque machine afin de protéger les utilisateurs et les techniciens de maintenance contre tout risque physique.

**Remarque :** Le produit n'est pas adapté à une utilisation sur des terminaux vidéo, conformément aux réglementations sur le lieu de travail §2.

**Remarque :** La configuration du serveur est réalisée uniquement dans la pièce serveur.

### ATTENTION :

**Cet équipement doit être entretenu par un techniciens qualifiés, conformément aux directives IEC 62368-1, la norme pour la sécurité des équipements électroniques dans le domaine de l'audio/vidéo, de la technologie des informations et des technologies de communication. Lenovo suppose que vous êtes habilité à effectuer la maintenance du matériel et formé à l'identification des risques dans les produits présentant des niveaux de courant électrique. Les équipements doivent être installés dans un endroit à accès limité et l'accès à l'équipement doit être contrôlé par l'autorité responsable de l'emplacement.**

**Important :** Le serveur doit être mis à la terre afin de garantir la sécurité de l'opérateur et le bon fonctionnement du système. La mise à la terre de la prise de courant peut être vérifiée par un électricien agréé.

Utilisez la liste de contrôle suivante pour vérifier qu'il n'existe aucune condition potentiellement dangereuse :

1. Vérifiez que l'alimentation est coupée et que le cordon d'alimentation est débranché.
2. Vérifiez l'état du cordon d'alimentation.
  - Vérifiez que le connecteur de mise à la terre à trois fils est en parfait état. A l'aide d'un mètre, mesurez la résistance du connecteur de mise à la terre à trois fils entre la broche de mise à la terre externe et la terre du châssis. Elle doit être égale ou inférieure à 0,1 ohm.
  - Vérifiez que le type du cordon d'alimentation est correct.

Pour afficher les cordons d'alimentation disponibles pour le serveur :

a. Accédez à :

<http://dcsc.lenovo.com/#/>

b. Cliquez sur **Preconfigured Model (Modèle préconfiguré)** ou **Configure to order (Configuration de la commande)**.

c. Entrez le type de machine et le modèle de votre serveur pour afficher la page de configuration.

d. Cliquez sur l'onglet **Power (Alimentation)** → **Power Cables (Cordons d'alimentation)** pour afficher tous les cordons d'alimentation.

- Vérifiez que la couche isolante n'est pas effilochée, ni déchirée.

3. Vérifiez l'absence de modifications non agréées par Lenovo. Étudiez avec soin le niveau de sécurité des modifications non agréées par Lenovo.
4. Vérifiez la présence éventuelle de conditions dangereuses dans le serveur (obturations métalliques, contamination, eau ou autre liquide, signes d'endommagement par les flammes ou la fumée).
5. Vérifiez que les câbles ne sont pas usés, effilochés ou pincés.
6. Vérifiez que les fixations du carter du bloc d'alimentation électrique (vis ou rivets) sont présentes et en parfait état.
7. La conception du système de distribution électrique doit prendre en compte le courant de fuite à la terre total provenant de tous les blocs d'alimentation du serveur.

**ATTENTION :**



**Courant de contact élevé. Connectez à la terre avant de connecter à l'alimentation.**

8. Utilisez les PDU (unités de distribution d'énergie) pour pluggable equipment type B afin de distribuer l'énergie électrique aux serveurs.



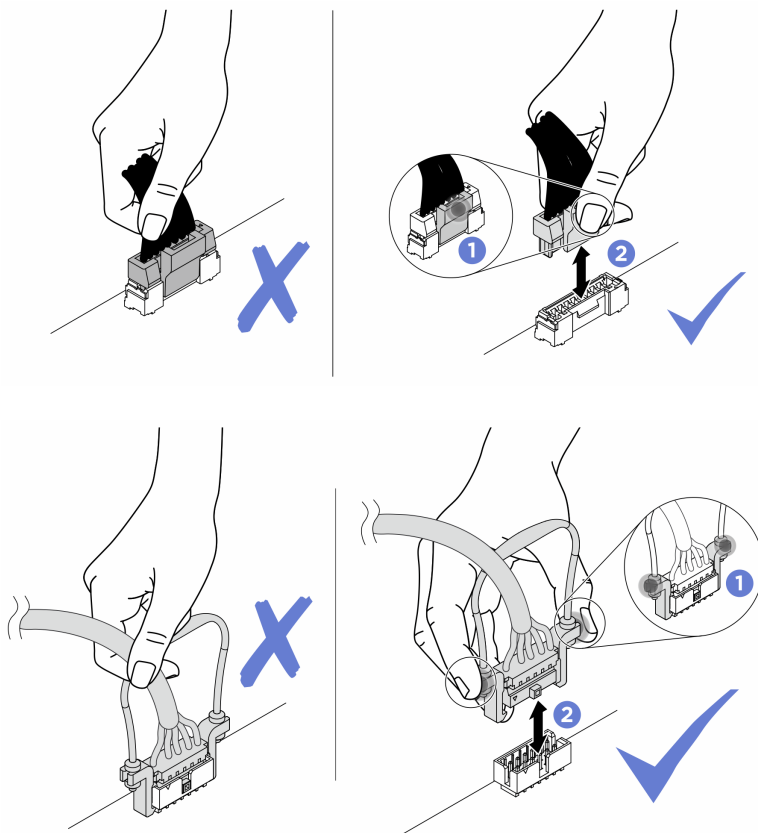
## Cheminement interne des câbles

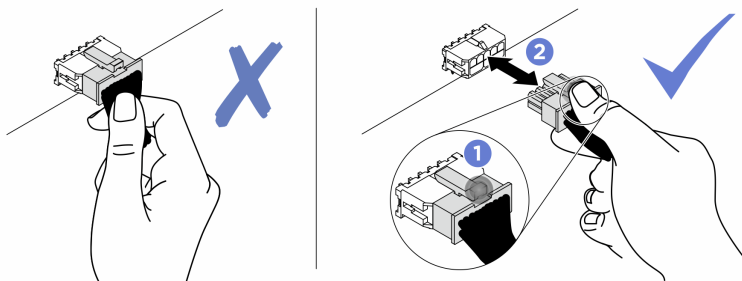
Cette section fournit des informations sur le cheminement interne des câbles de composants spécifiques.

**Attention** : Respectez scrupuleusement les instructions suivantes pour éviter d'endommager les connecteurs de câble de la carte mère. S'ils sont endommagés, vous devrez peut-être remplacer la carte mère.

- Branchez les connecteurs de câble à la verticale ou à l'horizontale selon les orientations des prises de câble correspondantes, en évitant toute inclinaison.
- Pour débrancher les câbles de la carte mère, procédez comme suit :
  1. Appuyez et maintenez enfoncés tous les loquets, pattes de déverrouillage ou verrous sur les connecteurs de câble pour les libérer.
  2. Retirez les connecteurs de câble à la verticale ou à l'horizontale selon les orientations des prises de câble correspondantes, en évitant toute inclinaison.

**Remarque** : Les connecteurs de câbles peuvent sembler différents de ceux de l'illustration, mais la procédure de retrait est identique.





## Identification des connecteurs

Consultez cette section pour localiser et identifier les connecteurs des cartes électriques.

### Connecteurs du fond de panier d'unité

Consultez la présente section pour localiser les connecteurs présents sur le fond de panier d'unité.

- « [Fond de panier NVMe 8 x 2,5 pouces](#) » à la page 2
- « [Fond de panier M.2](#) » à la page 3

#### Fond de panier NVMe 8 x 2,5 pouces

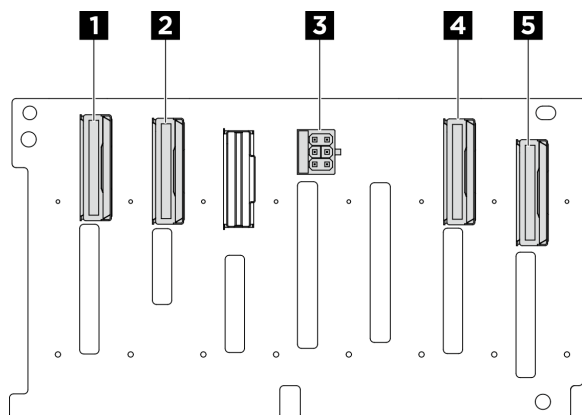


Figure 1. Connecteurs de fond de panier NVMe 8 x 2,5 pouces

<b>1</b> Connecteur NVMe 6-7	<b>2</b> Connecteur NVMe 4-5
<b>3</b> Connecteur d'alimentation	<b>4</b> Connecteur NVMe 2-3
<b>5</b> Connecteur NVMe 0-1	

## Fond de panier M.2

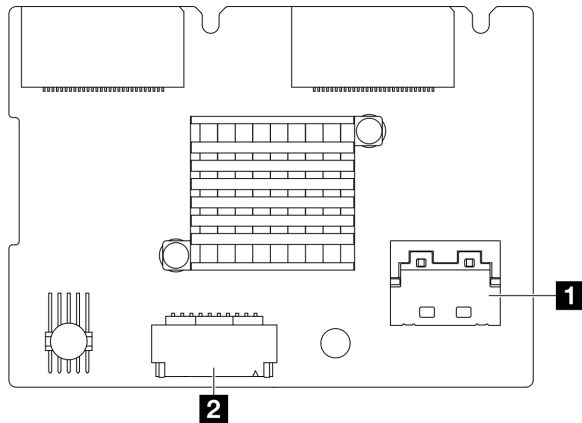


Figure 2. Connecteurs du fond de panier M.2

**1** Connecteur d'interface

**2** Connecteur d'alimentation

## Connecteurs de la carte de contrôleur de ventilation

Consultez la présente section pour localiser les connecteurs présents sur la carte de contrôleur de ventilation.

- « Carte de contrôleur de ventilation avant » à la page 3
- « Carte de contrôleur de ventilation arrière » à la page 3

### Carte de contrôleur de ventilation avant



Figure 3. Connecteur de la carte de contrôleur de ventilation avant

**1** Connecteur d'alimentation

### Carte de contrôleur de ventilation arrière

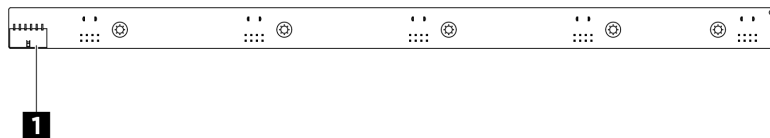


Figure 4. Connecteur de la carte de contrôleur de ventilation arrière

**1** Connecteur d'alimentation

## Connecteurs de la carte mère du GPU

La présente section vous permet de connaître l'emplacement des connecteurs de la carte mère du GPU.

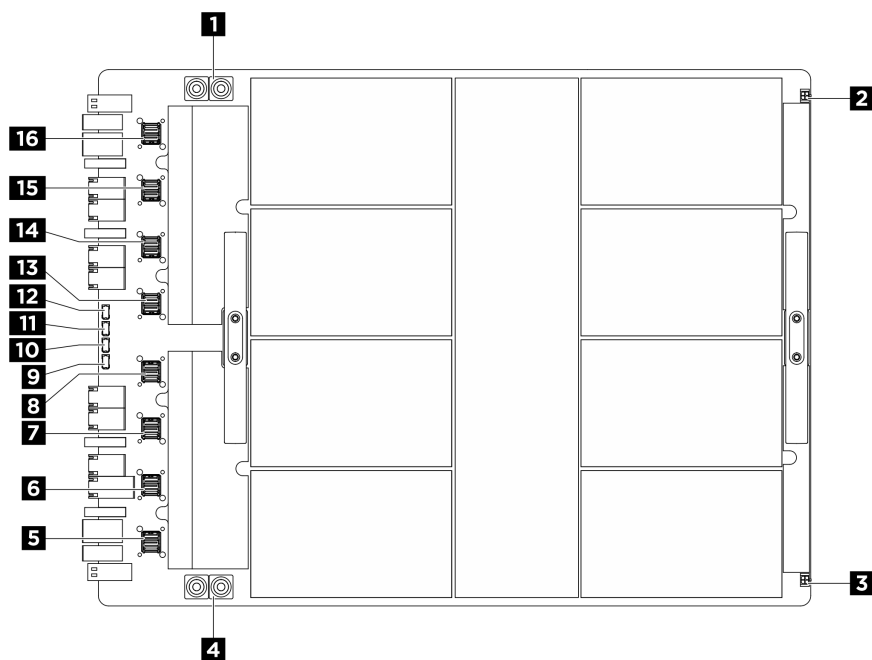


Figure 5. Connecteurs de la carte mère du GPU

<b>1</b> Connecteur d'alimentation côté gauche	<b>2</b> Connecteur d'alimentation de la carte OSFP 1
<b>3</b> Connecteur d'alimentation de la carte OSFP 2	<b>4</b> Connecteur d'alimentation côté droit
<b>5</b> Connecteur UltraPass 2	<b>6</b> Connecteur UltraPass 4
<b>7</b> Connecteur UltraPass 3	<b>8</b> Connecteur UltraPass 1
<b>9</b> Connecteur de bande latérale 1	<b>10</b> Connecteur de bande latérale 2
<b>11</b> Connecteur de bande latérale 3	<b>12</b> Connecteur de bande latérale 4
<b>13</b> Connecteur UltraPass 8	<b>14</b> Connecteur UltraPass 6
<b>15</b> Connecteur UltraPass 5	<b>16</b> Connecteur UltraPass 7

## Connecteurs de la carte d'interposeur OCP

Consultez la présente section pour localiser les connecteurs présents sur la carte d'interposeur OCP.

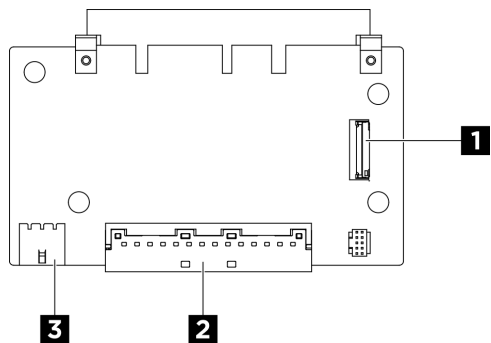


Figure 6. Connecteurs de la carte d'interposeur OCP



<b>1</b> Connecteur d'interface de bande latérale du contrôleur réseau	<b>2</b> Connecteur MCIO
<b>3</b> Connecteur d'alimentation	

## Câbles et connecteurs de la carte OSFP

La présente section vous permet de connaître l'emplacement des câbles et connecteurs de la carte OSFP.

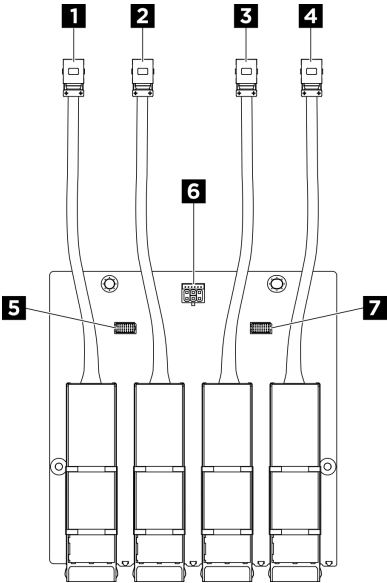


Figure 7. Câbles et connecteurs de la carte OSFP

<b>1</b> Câble UltraPass 7/1	<b>2</b> Câble UltraPass 5/3
<b>3</b> Câble UltraPass 6/4	<b>4</b> Câble UltraPass 8/2
<b>5</b> Connecteur de bande latérale 4/2	<b>6</b> Connecteur d'alimentation
<b>7</b> Connecteur de bande latérale 3/1	

## Connecteurs du tableau de commutation PCIe

Consultez la présente section pour localiser les connecteurs présents sur le tableau de commutation PCIe.

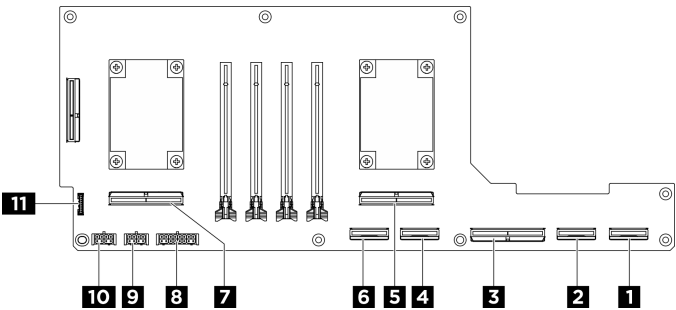


Figure 8. Connecteurs du tableau de commutation PCIe

<b>1</b> Connecteur NVMe 0-1	<b>2</b> Connecteur NVMe 2-3
<b>3</b> Connecteur MCIO I	<b>4</b> Connecteur NVMe 4-5
<b>5</b> Connecteur MCIO J	<b>6</b> Connecteur NVMe 6-7
<b>7</b> Connecteur MCIO K	<b>8</b> Connecteur d'alimentation
<b>9</b> Connecteur d'alimentation de l'adaptateur PCIe 1	<b>10</b> Connecteur d'alimentation de l'adaptateur PCIe 2
<b>11</b> Connecteur de bande latérale	

## Connecteurs du tableau de distribution

Consultez la présente section pour localiser les connecteurs présents sur le tableau de distribution.

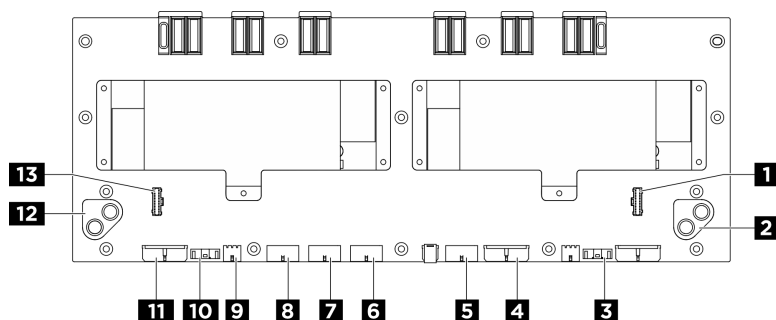


Figure 9. Connecteurs du tableau de distribution

<b>1</b> Connecteur de bande latérale de l'interposeur du PSU 2	<b>2</b> Connecteur d'alimentation de la carte mère du GPU 2
<b>3</b> Connecteur de bande latérale de la carte du resynchroniseur 2	<b>4</b> Connecteur d'alimentation du tableau de commutation PCIe
<b>5</b> Connecteur de la carte de contrôleur de ventilation avant	<b>6</b> Connecteur d'alimentation de la carte de contrôleur de ventilation arrière (partie inférieure)
<b>7</b> Connecteur d'alimentation de la carte de contrôleur de ventilation arrière (milieu)	<b>8</b> Connecteur d'alimentation de la carte de contrôleur de ventilation arrière (partie supérieure)
<b>9</b> Connecteur d'alimentation de fond de panier 1	<b>10</b> Connecteur de bande latérale de la carte du resynchroniseur 1
<b>11</b> Connecteur d'alimentation de la carte du resynchroniseur	<b>12</b> Connecteur d'alimentation de la carte mère du GPU 1
<b>13</b> Connecteur de bande latérale de l'interposeur du PSU 1	

## Connecteurs de l'interposeur du PSU

Consultez la présente section pour localiser les connecteurs présents sur l'interposeur du PSU.

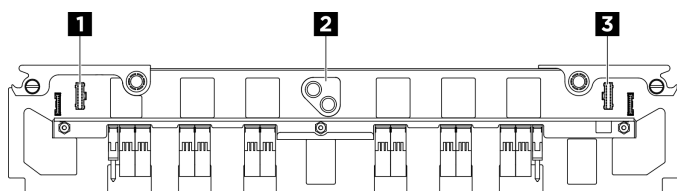


Figure 10. Connecteurs de l'interposeur du PSU

<b>1</b> Connecteur de bande latérale 1 du tableau de distribution	<b>2</b> Connecteur d'alimentation de la carte mère
<b>3</b> Connecteur de bande latérale 2 du tableau de distribution	

## Connecteurs de la carte du resynchroniseur

Consultez la présente section pour localiser les connecteurs présents sur la carte du resynchroniseur.

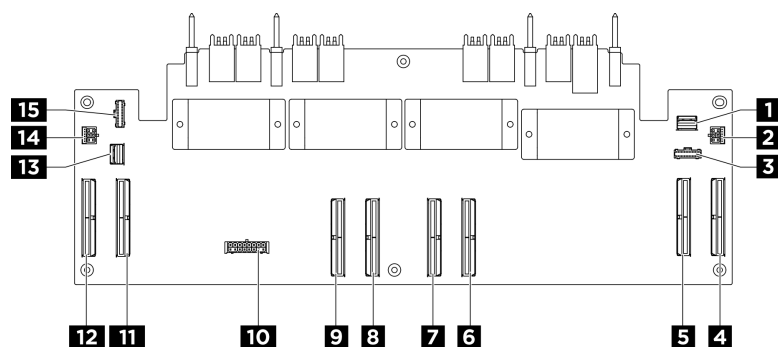


Figure 11. Connecteurs de la carte du resynchroniseur

<b>1</b> Connecteur 2 de gestion EP	<b>2</b> Connecteur d'alimentation de la carte OSFP 2
<b>3</b> Connecteur de bande latérale 2	<b>4</b> Connecteur MCIO H
<b>5</b> Connecteur MCIO G	<b>6</b> Connecteur MCIO F
<b>7</b> Connecteur MCIO E	<b>8</b> Connecteur MCIO D
<b>9</b> Connecteur MCIO C	<b>10</b> Connecteur d'alimentation
<b>11</b> Connecteur MCIO B	<b>12</b> Connecteur MCIO A
<b>13</b> Connecteur 1 de gestion EP	<b>14</b> Connecteur d'alimentation de la carte OSFP 1
<b>15</b> Connecteur de bande latérale 1	

## Connecteurs de la carte mère pour le cheminement des câbles

La figure suivante présente les connecteurs internes de la carte mère qui sont utilisés pour le cheminement interne des câbles.

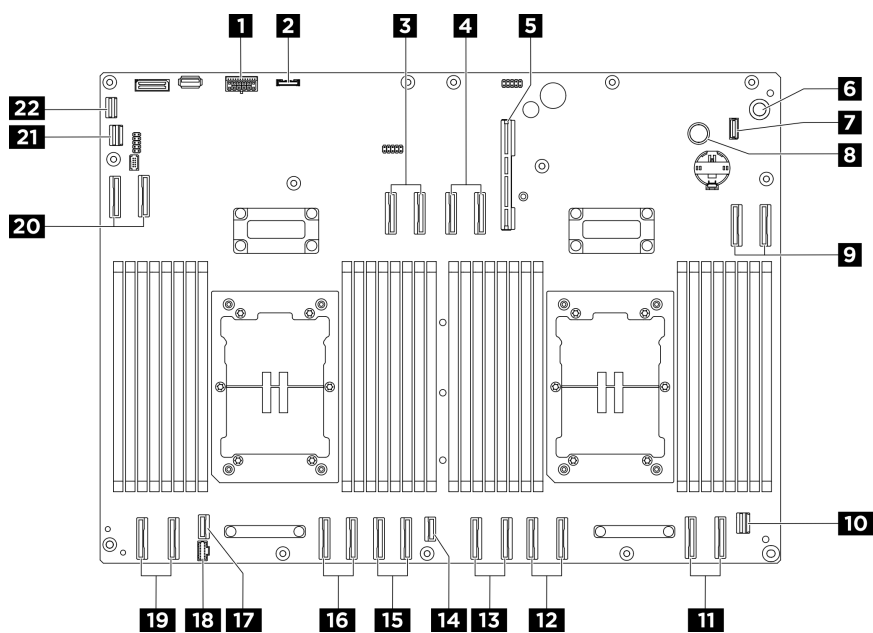


Figure 12. Connecteurs de la carte mère

Tableau 1. Connecteurs de la carte mère

<b>1</b> Connecteur d'alimentation de la carte d'interposeur OCP	<b>2</b> Connecteur de bande latérale du tableau de commutation PCIe
<b>3</b> Connecteurs MCIO 4A/4B	<b>4</b> Connecteurs MCIO 8A/8B
<b>5</b> Connecteur de la carte d'E-S système (DC-SCM)	<b>6</b> Connecteur 12 V (+)
<b>7</b> Connecteur du panneau de diagnostics intégré (E-S avant)	<b>8</b> Connecteur de mise à la terre (-)
<b>9</b> Connecteurs MCIO 7A/7B	<b>10</b> Connecteur 2 de gestion EP
<b>11</b> Connecteurs MCIO 6A/6B	<b>12</b> Connecteurs MCIO 5A/5B
<b>13</b> Connecteurs MCIO 10A/10B	<b>14</b> Connecteur SPI/eSPI
<b>15</b> Connecteurs MCIO 3A/3B	<b>16</b> Connecteurs MCIO 2A/2B
<b>17</b> Connecteur de signal M.2	<b>18</b> Connecteur d'alimentation M.2
<b>19</b> Connecteurs MCIO 1A/1B	<b>20</b> Connecteurs MCIO 9A/9B
<b>21</b> Connecteur 1 de gestion EP	<b>22</b> Connecteur de bloc USB (E-S du panneau avant)

## Connecteurs de la carte d'E-S système

La figure suivante présente les connecteurs internes sur la carte d'E-S système.

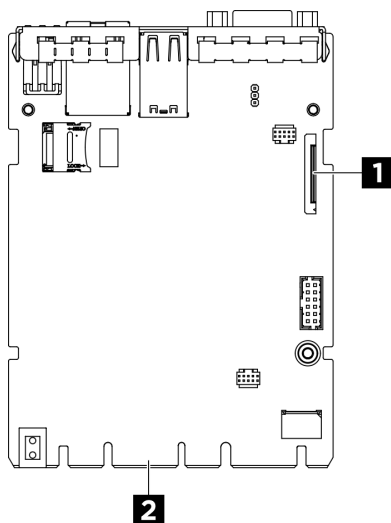


Figure 13. Connecteurs de la carte d'E-S système

Tableau 2. Connecteurs de la carte d'E-S système

<b>1</b> Second connecteur de gestion Lenovo XClarity Controller	<b>2</b> Connecteur de la carte mère
--	--------------------------------------

## Cheminement des câbles du fond de panier d'unité 2,5 pouces

La présente section vous permet de comprendre le cheminement des câbles du fond de panier d'unité 2,5 pouces.

### Remarques :

- Si nécessaire, fixez les étiquettes aux deux extrémités des câbles.
  1. **1** Fixez la partie d'espace blanc de l'étiquette à une extrémité du câble.
  2. **2** Enroulez l'étiquette autour du câble et fixez-la sur la partie d'espace blanc.
  3. Répétez cette étape pour fixer l'autre étiquette à l'extrémité opposée du câble.

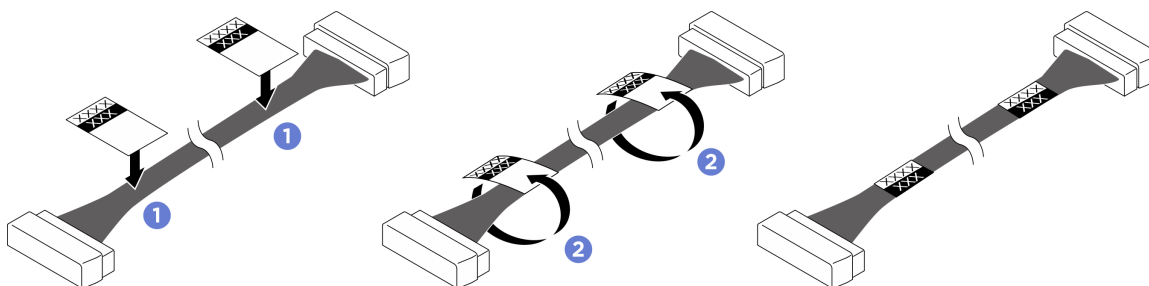


Figure 14. Application des étiquettes

- Acheminez le cordon d'alimentation sous le plateau de calcul, comme le montre l'illustration ci-dessous.
- Acheminez le cordon d'alimentation dans le support de câble et l'éponge, comme le montre l'illustration ci-dessous.

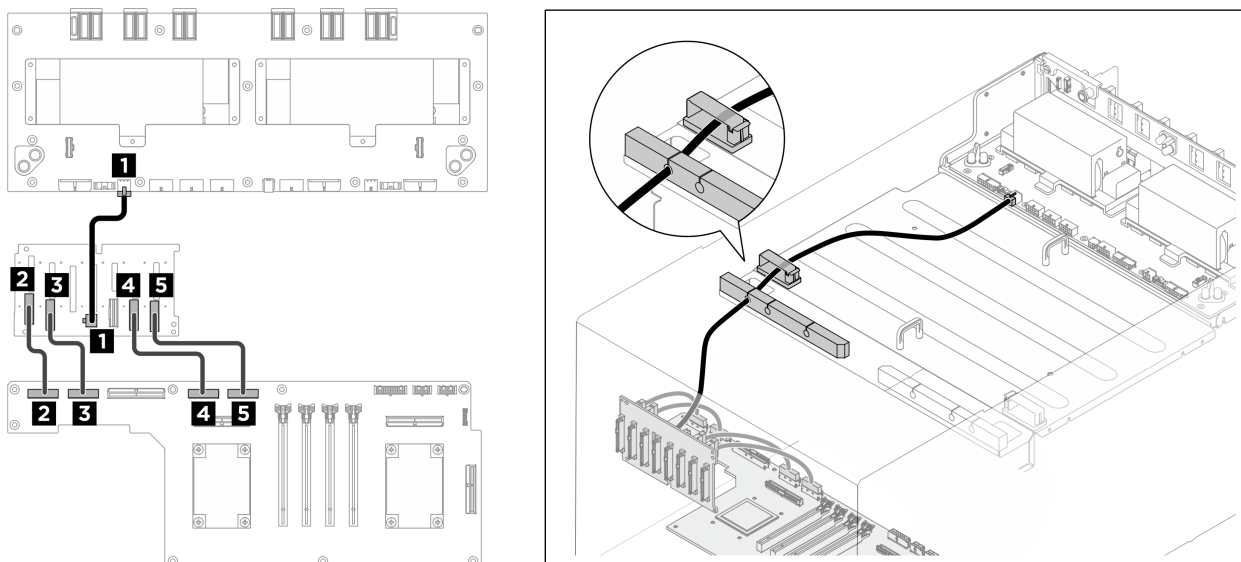


Figure 15. Cheminement des câbles du fond de panier 1

À partir de	Vers	Étiquette
<b>1</b> Fond de panier : Connecteur d'alimentation	<b>1</b> Tableau de distribution : Connecteur d'alimentation du fond de panier 1	NVMe PWR BP 1
<b>2</b> Fond de panier : Connecteur NVMe 0-1	<b>2</b> Tableau de commutation PCIe : Connecteur NVMe 0-1	NVMe 0-1 NVMe 0-1
<b>3</b> Fond de panier : Connecteur NVMe 2-3	<b>3</b> Tableau de commutation PCIe : Connecteur NVMe 2-3	NVMe 2-3 NVMe 2-3
<b>4</b> Fond de panier : Connecteur NVMe 4-5	<b>4</b> Tableau de commutation PCIe : Connecteur NVMe 4-5	NVMe 4-5 NVMe 4-5
<b>5</b> Fond de panier : Connecteur NVMe 6-7	<b>5</b> Tableau de commutation PCIe : Connecteur NVMe 6-7	NVMe 6-7 NVMe 6-7

## Cheminement des câbles d'alimentation de l'adaptateur DPU

La présente section vous permet de comprendre le cheminement des câbles d'alimentation de l'adaptateur DPU.

- « [BlueField-3 B3220](#) » à la page 11
- « [BlueField-3 B3240](#) » à la page 12

## BlueField-3 B3220

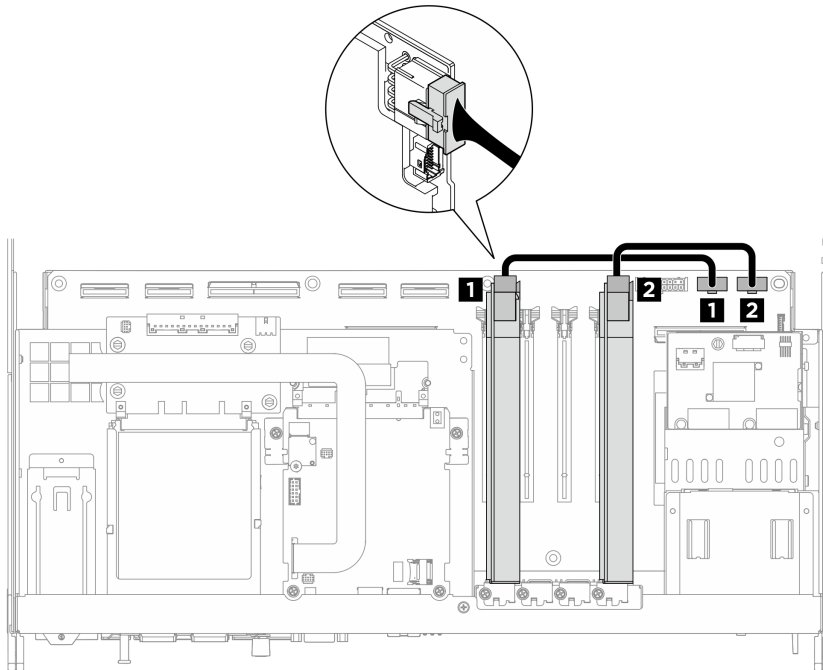


Figure 16. Cheminement des câbles d'alimentation de l'adaptateur DPU

À partir de	Vers
<b>1</b> Adaptateur DPU de l'emplacement PCIe 2 : Connecteur d'alimentation	<b>1</b> Tableau de commutation PCIe : Connecteur d'alimentation de l'adaptateur PCIe 1
<b>2</b> Adaptateur DPU de l'emplacement PCIe 5 : Connecteur d'alimentation	<b>2</b> Tableau de commutation PCIe : Connecteur d'alimentation de l'adaptateur PCIe 2

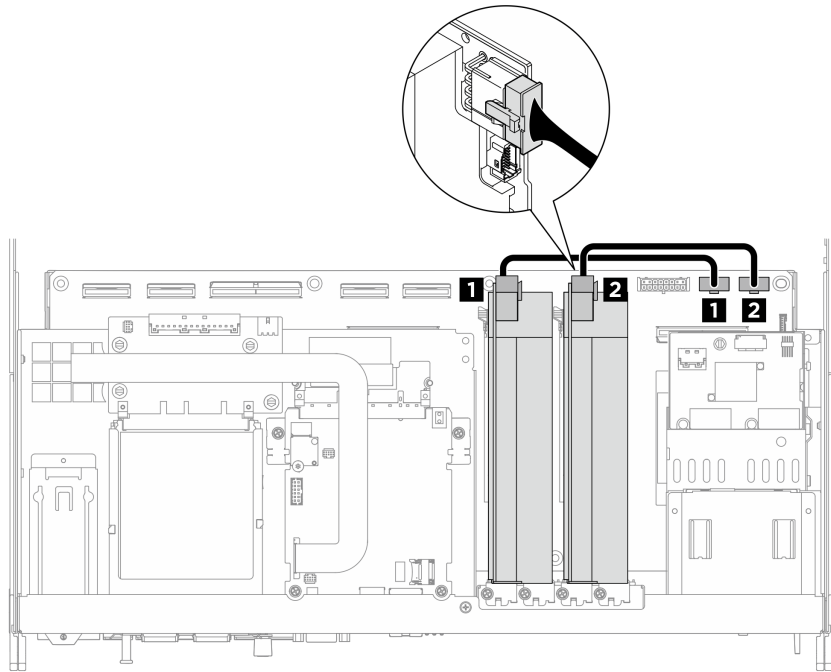


Figure 17. Cheminement des câbles d'alimentation de l'adaptateur DPU

À partir de	Vers
<b>1</b> Adaptateur DPU de l'emplacement PCIe 2 : Connecteur d'alimentation	<b>1</b> Tableau de commutation PCIe : Connecteur d'alimentation de l'adaptateur PCIe 1
<b>2</b> Adaptateur DPU de l'emplacement PCIe 4 : Connecteur d'alimentation	<b>2</b> Tableau de commutation PCIe : Connecteur d'alimentation de l'adaptateur PCIe 2

## Cheminement des câbles de la carte de contrôleur de ventilation

La présente section vous permet de connaître le cheminement des carte de contrôleur de ventilation avant et arrière.

**Remarques :** Si nécessaire, fixez les étiquettes aux deux extrémités des câbles.

1. **1** Fixez la partie d'espace blanc de l'étiquette à une extrémité du câble.
2. **2** Enroulez l'étiquette autour du câble et fixez-la sur la partie d'espace blanc.
3. Répétez cette étape pour fixer l'autre étiquette à l'extrémité opposée du câble.



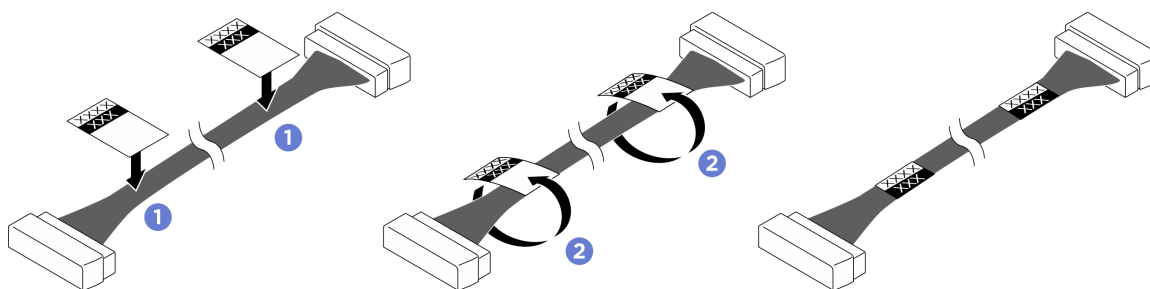


Figure 18. Application des étiquettes

En fonction de l'emplacement de la carte de contrôleur de ventilation, sélectionnez le plan de cheminement correspondant :

- « Carte de contrôleur de ventilation avant » à la page 13
- « Carte de contrôleur de ventilation arrière (partie supérieure) » à la page 14
- « Carte de contrôleur de ventilation arrière (partie intermédiaire) » à la page 14
- « Carte de contrôleur de ventilation arrière (partie inférieure) » à la page 15

### Carte de contrôleur de ventilation avant

#### Remarques :

- Acheminez le câble sous le plateau de calcul, comme le montre l'illustration ci-dessous.
- Acheminez le câble dans le support de câbles et l'éponge, comme le montre l'illustration ci-dessous.

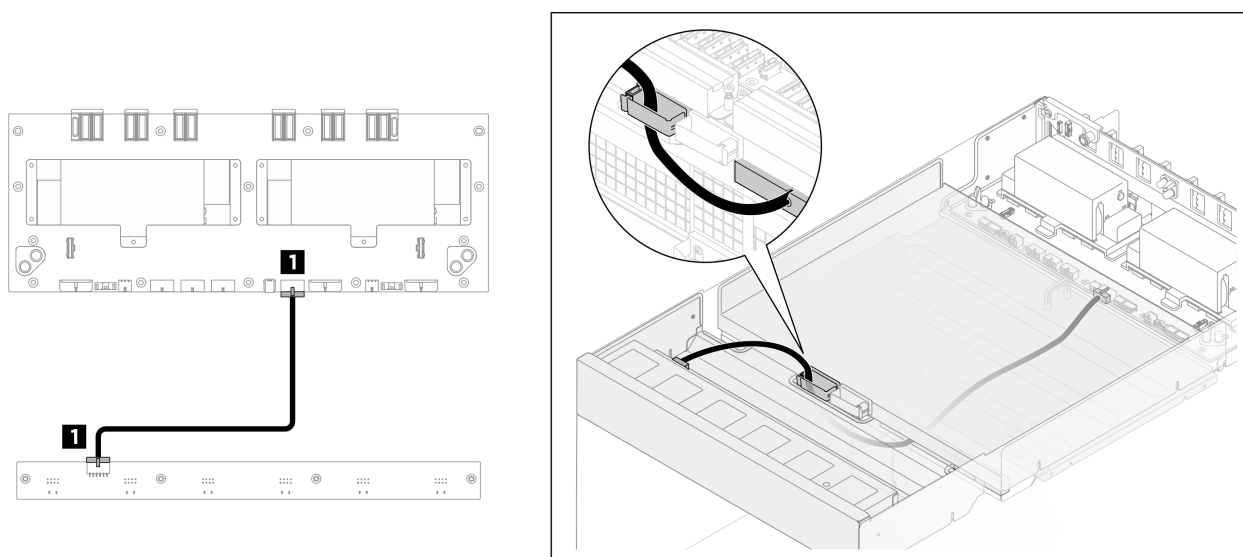


Figure 19. Cheminement des câbles de la carte de contrôleur de ventilation avant

À partir de	Vers	Étiquette
<b>1</b> Carte de contrôleur de ventilation avant : Connecteur d'alimentation	<b>1</b> Tableau de distribution : Connecteur d'alimentation de la carte de contrôleur de ventilation avant	F-FAN PWR F-FAN

**Carte de contrôleur de ventilation arrière (partie supérieure)**

**Remarque :** Acheminez le câble dans le guide-câble, comme le montre l’illustration ci-dessous.

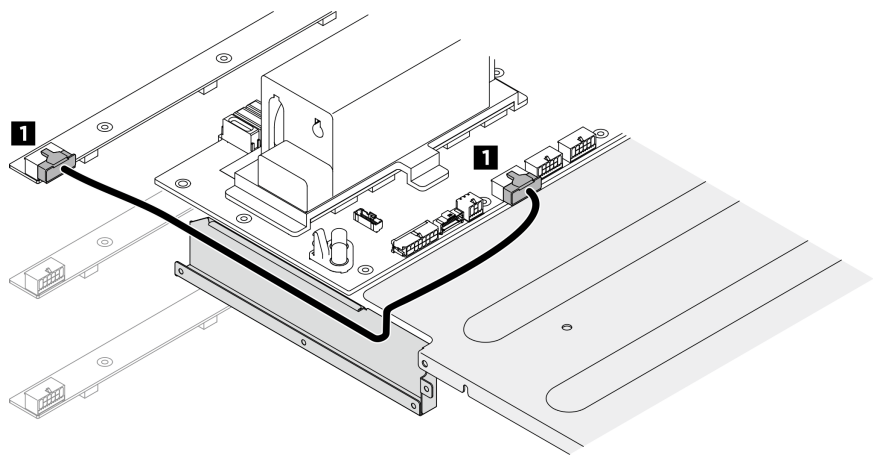


Figure 20. Cheminement des câble de la carte de contrôleur de ventilation arrière (partie supérieure)

À partir de	Vers	Étiquette
<b>1</b> Carte de contrôleur de ventilation arrière (partie supérieure) : Connecteur d'alimentation	<b>1</b> Tableau de distribution : Connecteur d'alimentation de la carte de contrôleur de ventilation arrière (partie supérieure)	R-FAN PWR TOP R-FAN TOP

**Carte de contrôleur de ventilation arrière (partie intermédiaire)**

**Remarque :** Acheminez le câble dans le guide-câble, comme le montre l’illustration ci-dessous.

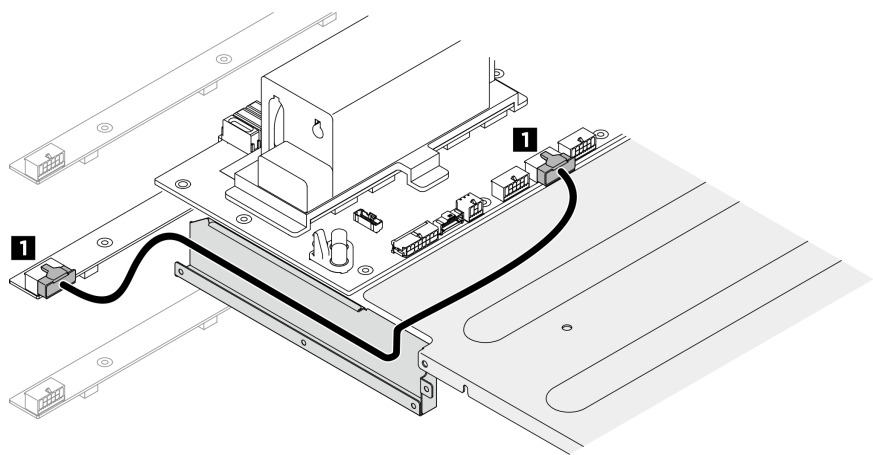


Figure 21. Cheminement des câbles de la carte de contrôleur de ventilation arrière (partie intermédiaire)

À partir de	Vers	Étiquette
1 Carte de contrôleur de ventilation arrière (partie intermédiaire) : Connecteur d'alimentation	1 Tableau de distribution : Connecteur d'alimentation de la carte de contrôleur de ventilation arrière (partie intermédiaire)	R-FAN PWR MID R-FAN MID

### Carte de contrôleur de ventilation arrière (partie inférieure)

**Remarque :** Acheminez le câble dans le guide-câble, comme le montre l'illustration ci-dessous.

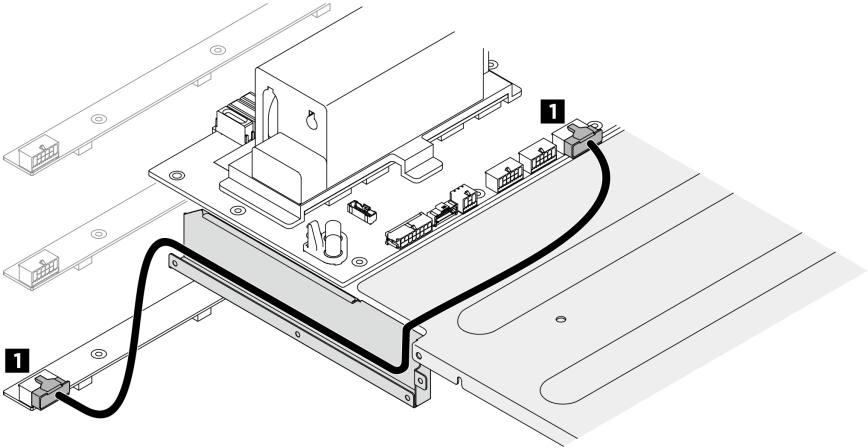


Figure 22. Cheminement des câbles de la carte de contrôleur de ventilation arrière (partie inférieure)

À partir de	Vers	Étiquette
1 Carte de contrôleur de ventilation arrière (partie inférieure) : Connecteur d'alimentation	1 Tableau de distribution : Connecteur d'alimentation de la carte de contrôleur de ventilation arrière (partie inférieure)	R-FAN PWR BOT R-FAN BOT

## Cheminement des câbles de la carte mère du GPU

La présente section vous permet de connaître le cheminement des câbles de la carte mère du GPU.

### Connecteur à accouplement aveugle – Côté femelle

**Remarque :** Acheminez les câbles dans les supports de câbles, comme illustré ci-dessous.

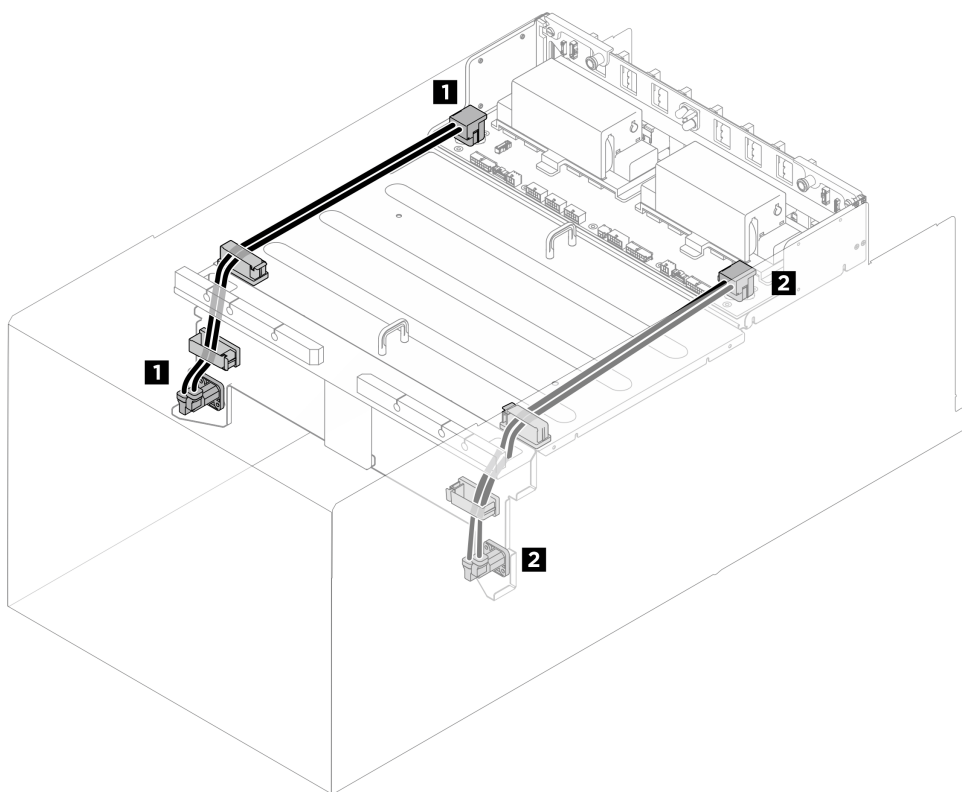


Figure 23. Cheminement des câbles de la carte mère du GPU

À partir de	Vers
<b>1</b> Connecteur à accouplement aveugle côté gauche	<b>1</b> Tableau de distribution : Connecteur d'alimentation de la carte mère du GPU 1
<b>2</b> Connecteur à accouplement aveugle côté droit	<b>2</b> Tableau de distribution : Connecteur d'alimentation de la carte mère du GPU 2

#### Connecteur à accouplement aveugle – Côté mâle

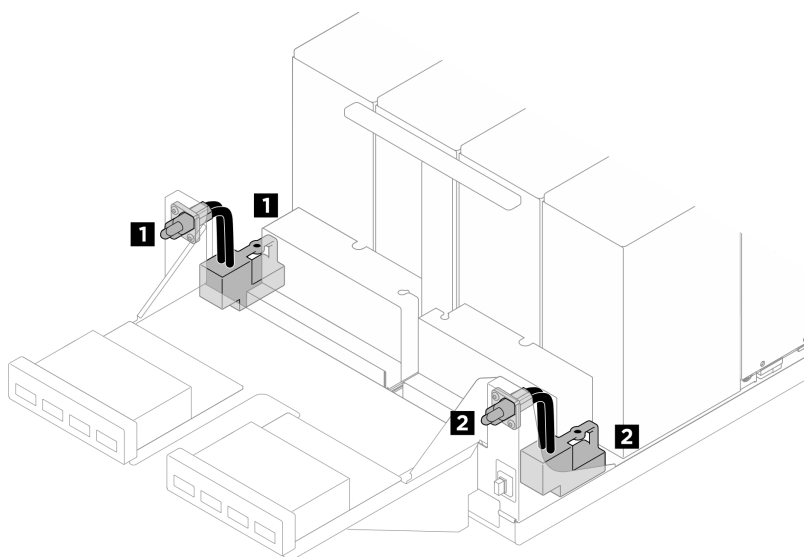


Figure 24. Cheminement des câbles de la carte mère du GPU

À partir de	Vers
<b>1</b> Connecteur à accouplement aveugle côté gauche	<b>1</b> Carte mère du GPU : Connecteur d'alimentation côté gauche
<b>2</b> Connecteur à accouplement aveugle côté droit	<b>2</b> Carte mère du GPU : Connecteur d'alimentation côté droit

## Cheminement des câbles du panneau de diagnostics intégré

La présente section vous permet de connaître le cheminement des câbles du panneau de diagnostics intégré.

### Remarques :

- Si nécessaire, fixez les étiquettes aux deux extrémités du câble.
  1. **1** Fixez la partie d'espace blanc de l'étiquette.
  2. **2** Enroulez l'étiquette autour du câble et fixez-la sur la partie d'espace blanc.
  3. Répétez cette étape pour fixer l'autre étiquette à l'extrémité opposée du câble.

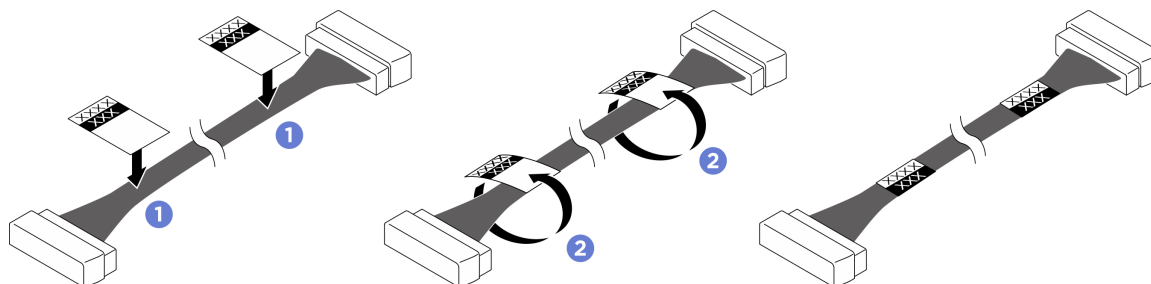


Figure 25. Application des étiquettes

- Acheminez le câble par-dessus la carte mère, comme illustré ci-dessous.
- Acheminez le câble dans le bloc support de câbles et le guide-câble, comme illustré ci-dessous.

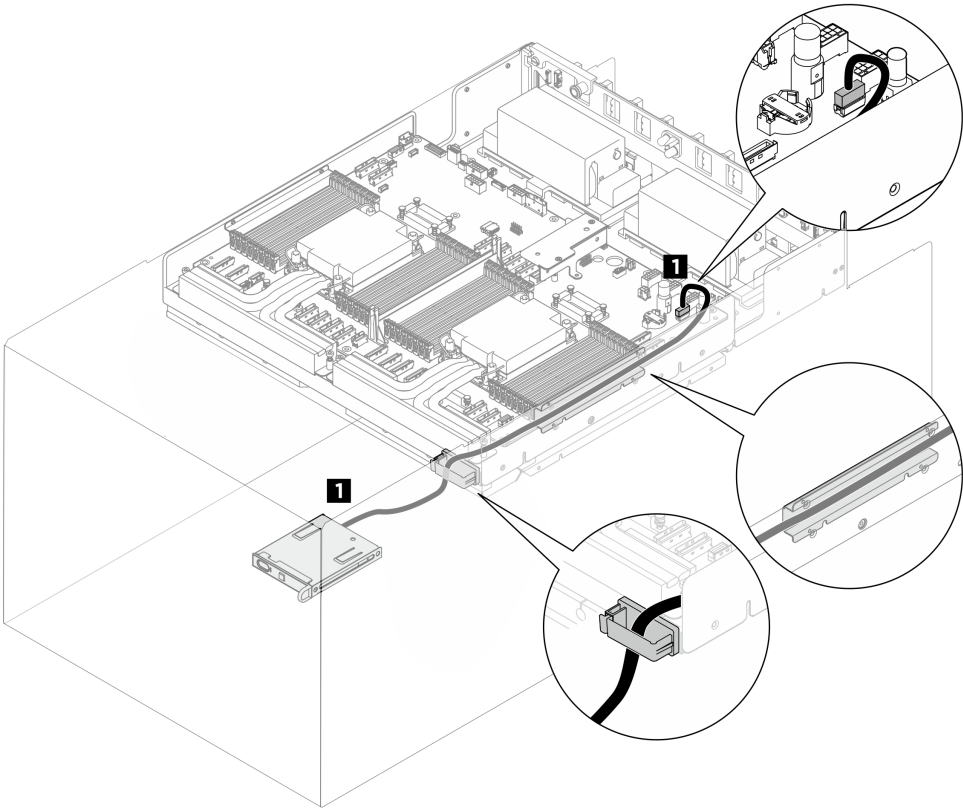


Figure 26. Cheminement des câbles du panneau de diagnostics intégré

À partir de	Vers	Étiquette
1 Câble du panneau de diagnostics intégré	1 Carte mère : Connecteur du panneau de diagnostics intégré (E-S avant)	PANEL FRONT IO 2

## Cheminement des câbles du fond de panier M.2

La présente section vous permet de connaître le cheminement des câbles pour le fond de panier M.2.

### Remarques :

- Si nécessaire, fixez les étiquettes aux deux extrémités des câbles.
  1. 1 Fixez la partie d'espace blanc de l'étiquette à une extrémité du câble.
  2. 2 Enroulez l'étiquette autour du câble et fixez-la sur la partie d'espace blanc.
  3. Répétez cette étape pour fixer l'autre étiquette à l'extrémité opposée du câble.

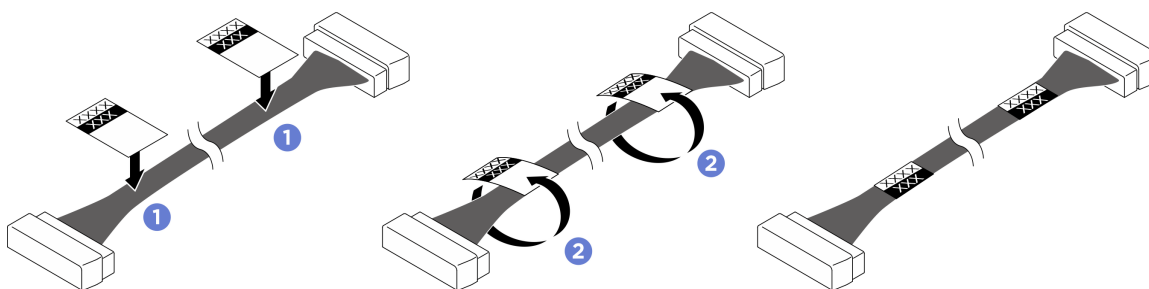


Figure 27. Application des étiquettes

- Acheminez les câbles dans les supports de câbles, comme illustré ci-dessous.

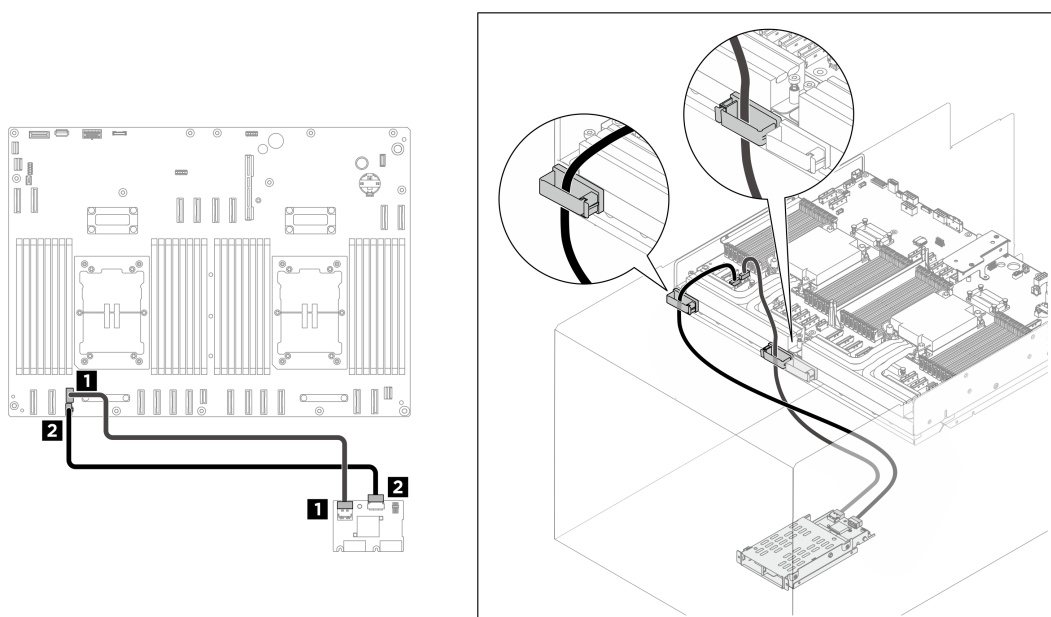


Figure 28. Cheminement des câbles du fond de panier M.2

À partir de	Vers	Étiquette
<b>1</b> Fond de panier M.2 : Connecteur de signal	<b>1</b> Carte mère : Connecteur de signal M.2	M.2 SIGNAL
<b>2</b> Fond de panier M.2 : Connecteur d'alimentation	<b>2</b> Carte mère : Connecteur d'alimentation M.2	M.2 PWR

## Cheminement des câbles de la carte d'interposeur OCP

La présente section vous permet de connaître le cheminement des câbles pour la carte d'interposeur OCP.

- « [Cheminement des câbles d'alimentation et de signal](#) » à la page 19
- « [Cheminement des câbles de l'interface de bande latérale du contrôleur de réseau](#) » à la page 21

### Cheminement des câbles d'alimentation et de signal

Remarques :

- Si nécessaire, fixez les étiquettes aux deux extrémités des câbles.
  1. 1 Fixez la partie d'espace blanc de l'étiquette à une extrémité du câble.
  2. 2 Enroulez l'étiquette autour du câble et fixez-la sur la partie d'espace blanc.
  3. Répétez cette étape pour fixer l'autre étiquette à l'extrémité opposée du câble.

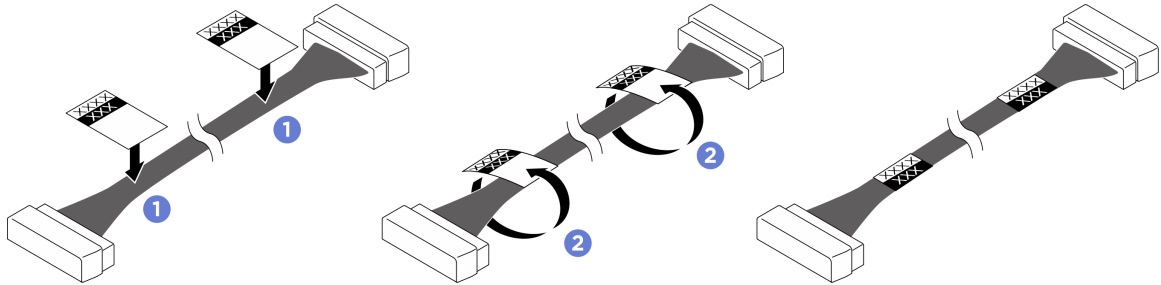


Figure 29. Application des étiquettes

- Acheminez le cordon d'alimentation sous le plateau de calcul, comme le montre l'illustration ci-dessous.
- Acheminez le cordon d'alimentation dans le support de câble et l'éponge, comme le montre l'illustration ci-dessous.

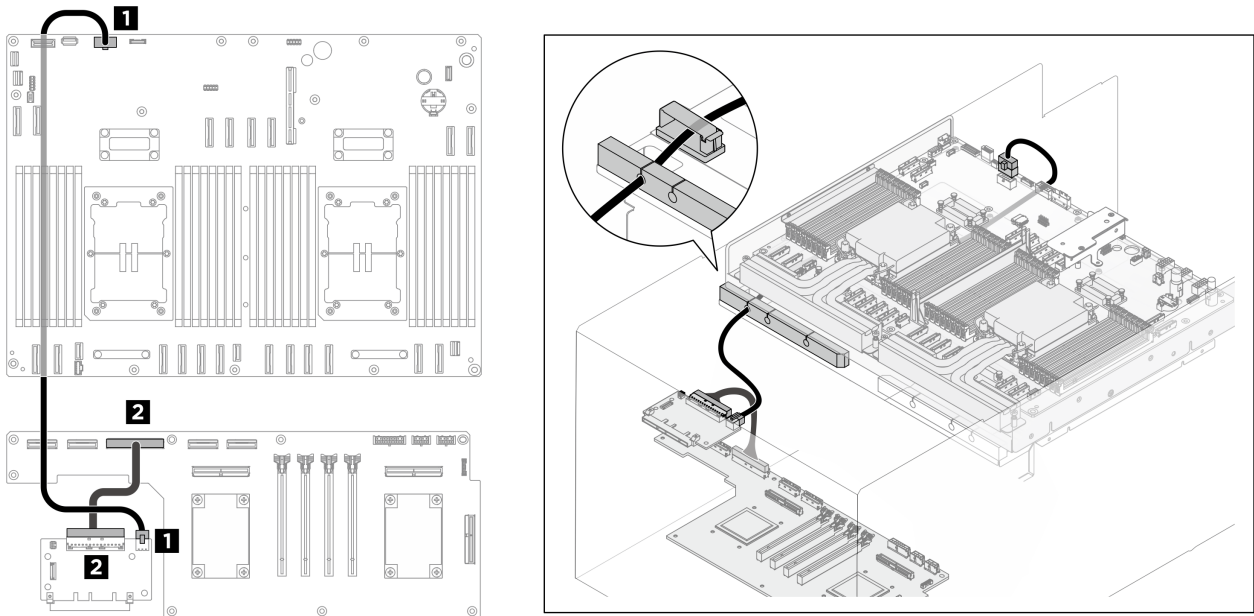


Figure 30. Cheminement des câbles d'alimentation et de signal

À partir de	Étiquette	Vers	Étiquette
<b>1</b> Carte d'interposeur OCP : Connecteur d'alimentation	OCP PWR 6P+6S	<b>1</b> Carte mère : Connecteur d'alimentation de la carte d'interposeur OCP	PWR OCP 12P+12S
<b>2</b> Carte d'interposeur OCP : Connecteur MCIO	MCIO I OCP SIG	<b>2</b> Tableau de commutation PCIe : Connecteur MCIO I	MCIO I OCP SIG



**Cheminement des câbles de l'interface de bande latérale du contrôleur de réseau**

**Remarque :** Reportez-vous à l'étape 2 de la section « Installation de la carte d'interposeur OCP » dans le *Guide d'utilisation* ou le *Guide de maintenance du matériel* et à l'étape 3 de la section « Installation de la carte d'E-S système » dans le *Guide d'utilisation* ou le *Guide de maintenance du matériel* pour en savoir plus sur l'installation du câble FPC sur la carte d'interposeur OCP et la carte d'E-S système avant.

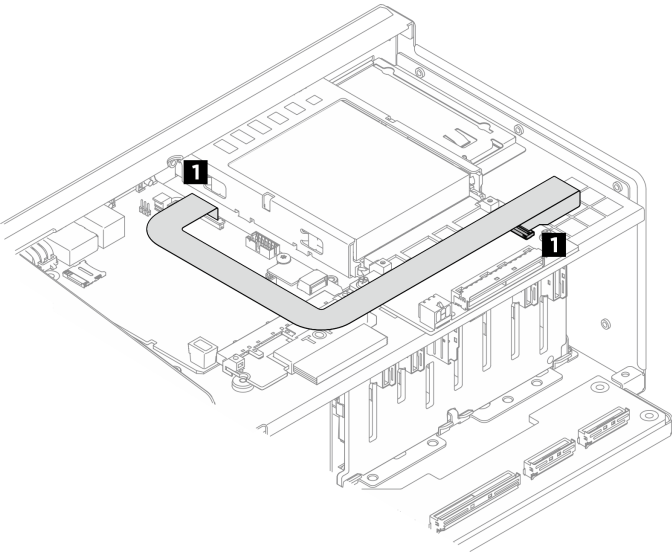


Figure 31. Cheminement des câbles de l'interface de bande latérale du contrôleur de réseau

À partir de	Vers
<b>1</b> Carte d'interposeur OCP : Connecteur d'interface de bande latérale du contrôleur réseau	<b>1</b> Carte d'E-S système : Deuxième connecteur de gestion Lenovo XClarity Controller

**Cheminement des câbles de la carte OSFP**

La présente section vous permet de connaître le cheminement des câbles des cartes OSFP.

- « Cheminement des câbles d'alimentation » à la page 21
- « Cheminement des câbles de bande latérale » à la page 23
- « Cheminement des câbles UltraPass » à la page 24

**Cheminement des câbles d'alimentation**

**Connecteur à accouplement aveugle – Côté femelle**

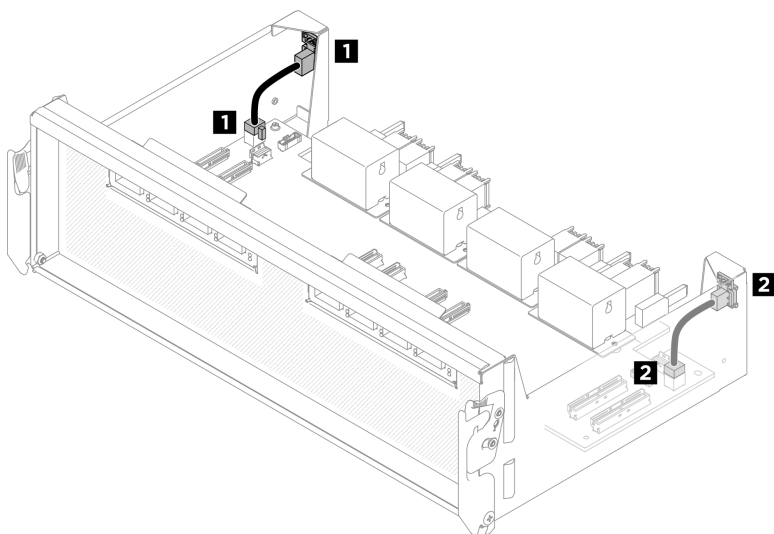


Figure 32. Cheminement des câbles d'alimentation

À partir de	Vers
<b>1</b> Connecteur à accouplement aveugle côté gauche	<b>1</b> Carte de resynchronisation : Connecteur d'alimentation de la carte OSFP 1
<b>2</b> Connecteur à accouplement aveugle côté droit	<b>2</b> Carte de resynchronisation : Connecteur d'alimentation de la carte OSFP 2

### Connecteur à accouplement aveugle – Côté mâle

**Remarque :** Acheminez les câbles dans les supports de câbles, comme illustré ci-dessous.

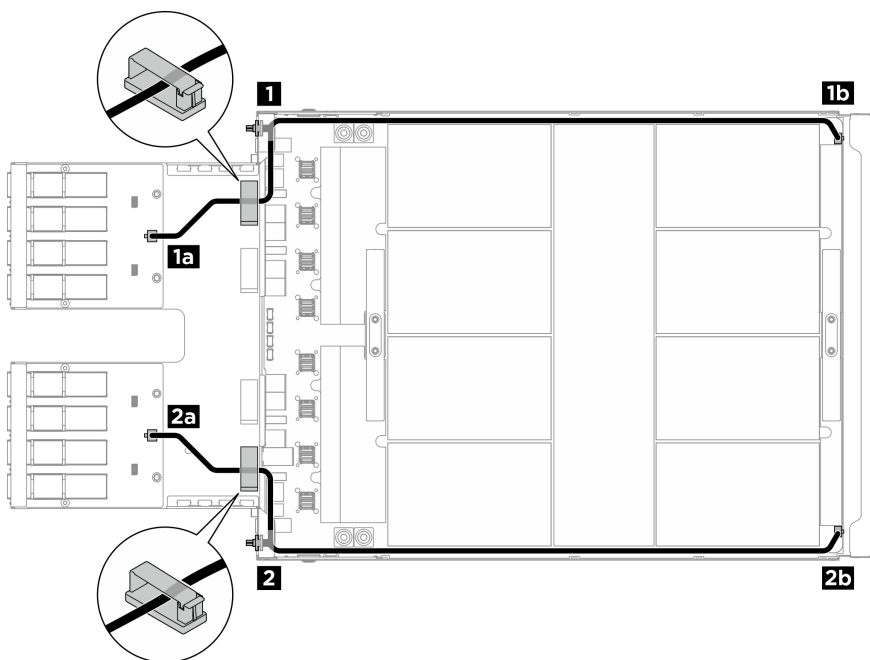


Figure 33. Cheminement des câbles d'alimentation

À partir de	Vers
<b>1</b> Connecteur à accouplement aveugle côté gauche	<b>1a</b> Carte OSFP 1 (côté gauche) : Connecteur d'alimentation
	<b>1b</b> Carte mère du GPU : Connecteur d'alimentation de la carte OSFP 1
<b>2</b> Connecteur à accouplement aveugle côté droit	<b>2a</b> Carte OSFP 2 (droite) : Connecteur d'alimentation
	<b>2b</b> Carte mère du GPU : connecteur d'alimentation de la carte OSFP 2

## Cheminement des câbles de bande latérale

### Remarques :

- Si nécessaire, fixez les étiquettes aux deux extrémités des câbles.
  1. **1** Fixez la partie d'espace blanc de l'étiquette à une extrémité du câble.
  2. **2** Enroulez l'étiquette autour du câble et fixez-la sur la partie d'espace blanc.
  3. Répétez cette étape pour fixer l'autre étiquette à l'extrémité opposée du câble.

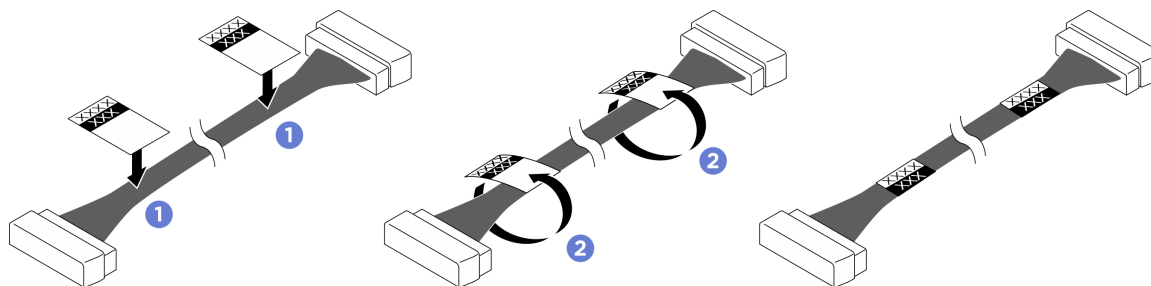


Figure 34. Application des étiquettes

- Acheminez les câbles dans les supports de câbles, comme illustré ci-dessous.

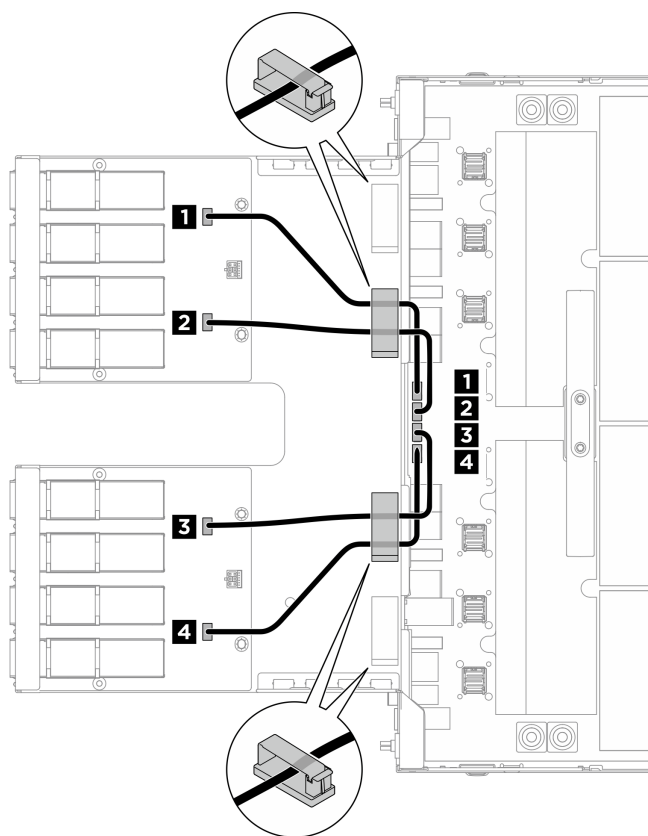


Figure 35. Cheminement des câbles de bande latérale

À partir de	Vers	Étiquette
<b>1</b> Carte OSFP 1 (côté gauche) : Connecteur de bande latérale 4/2	<b>1</b> Carte mère du GPU : Connecteur de bande latérale 4	UBB SB 4/2 SB 4
<b>2</b> Carte OSFP 1 (côté gauche) : Connecteur de bande latérale 3/1	<b>2</b> Carte mère du GPU : Connecteur de bande latérale 3	UBB SB 3/1 SB 3
<b>3</b> Carte OSFP 2 (côté droit) : Connecteur de bande latérale 4/2	<b>3</b> Carte mère du GPU : Connecteur de bande latérale 2	UBB SB 4/2 SB 2
<b>4</b> Carte OSFP 2 (côté droit) : Connecteur de bande latérale 3/1	<b>4</b> Carte mère du GPU : Connecteur de bande latérale 1	UBB SB 3/1 SB 1

### Cheminement des câbles UltraPass

#### Remarques :

- Si besoin, fixez l'étiquette à l'extrémité du câble qui se branche sur la carte mère du GPU.
  1. **1** Fixez la partie d'espace blanc de l'étiquette à une extrémité du câble.
  2. **2** Enroulez l'étiquette autour du câble et fixez-la sur la partie d'espace blanc.

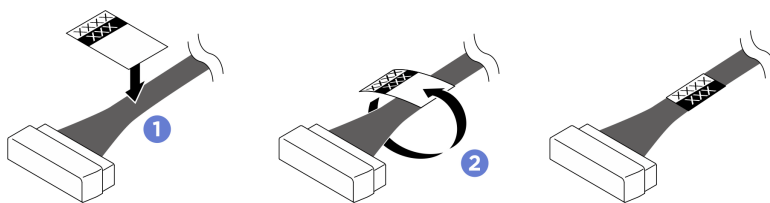


Figure 36. Application des étiquettes

- Acheminez les câbles dans les supports de câbles, comme illustré ci-dessous.

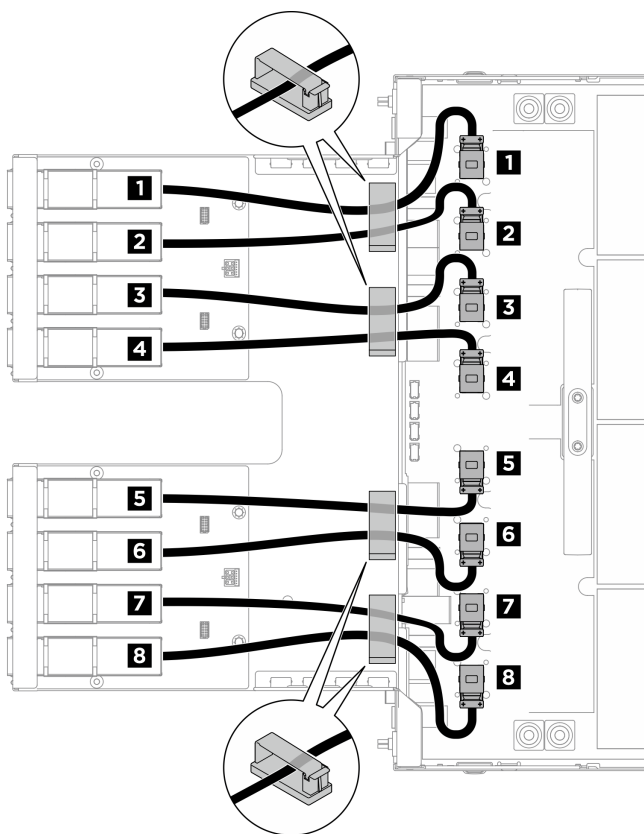


Figure 37. Cheminement des câbles UltraPass

À partir de	Vers	Étiquette
<b>1</b> Carte OSFP 1 (côté gauche) : Câble UltraPass 7	<b>1</b> Carte mère du GPU : Connecteur UltraPass 7	OSFP 7 UltraPass 7
<b>2</b> Carte OSFP 1 (côté gauche) : Câble UltraPass 5	<b>2</b> Carte mère du GPU : Connecteur UltraPass 5	OSFP 5 UltraPass 5
<b>3</b> Carte OSFP 1 (côté gauche) : Câble UltraPass 6	<b>3</b> Carte mère du GPU : Connecteur UltraPass 6	OSFP 6 UltraPass 6

À partir de	Vers	Étiquette
<b>4</b> Carte OSFP 1 (côté gauche) : Câble UltraPass 8	<b>4</b> Carte mère du GPU : Connecteur UltraPass 8	OSFP 8 UltraPass 8
<b>5</b> Carte OSFP 2 (côté droit) : Câble UltraPass 1	<b>5</b> Carte mère du GPU : Connecteur UltraPass 1	OSFP 1 UltraPass 1
<b>6</b> Carte OSFP 2 (côté droit) : Câble UltraPass 3	<b>6</b> Carte mère du GPU : Connecteur UltraPass 3	OSFP 3 UltraPass 3
<b>7</b> Carte OSFP 2 (côté droit) : Câble UltraPass 4	<b>7</b> Carte mère du GPU : Connecteur UltraPass 4	OSFP 4 UltraPass 4
<b>8</b> Carte OSFP 2 (côté droit) : Câble UltraPass 2	<b>8</b> Carte mère du GPU : Connecteur UltraPass 2	OSFP 2 UltraPass 2

## Cheminement des câbles du tableau de commutation PCIe

La présente section vous permet de connaître le cheminement des câbles du tableau de commutation PCIe.

### Remarques :

- Si nécessaire, fixez les étiquettes aux deux extrémités des câbles.
  1. **1** Fixez la partie d'espace blanc de l'étiquette à une extrémité du câble.
  2. **2** Enroulez l'étiquette autour du câble et fixez-la sur la partie d'espace blanc.
  3. Répétez cette étape pour fixer l'autre étiquette à l'extrémité opposée du câble.

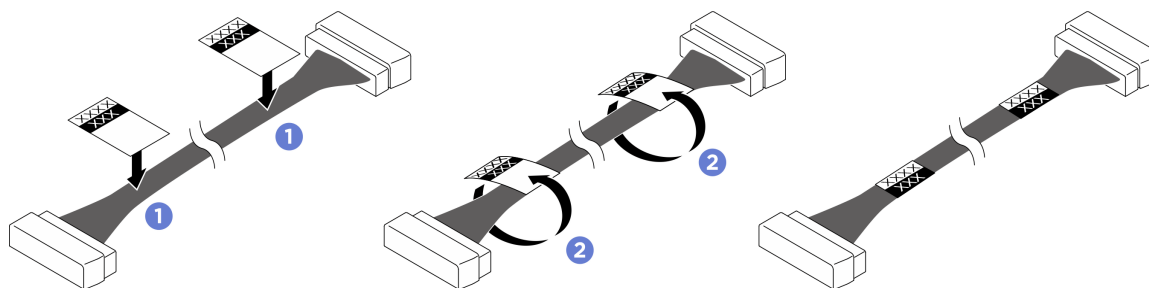


Figure 38. Application des étiquettes

- Acheminez les câbles de signal et les câbles latéraux par-dessus la carte mère, comme illustré ci-dessous.
- Acheminez le cordon d'alimentation sous le plateau de calcul, comme le montre l'illustration ci-dessous.
- Acheminez les câbles dans les supports de câbles et les éponges, comme le montre l'illustration ci-dessous.

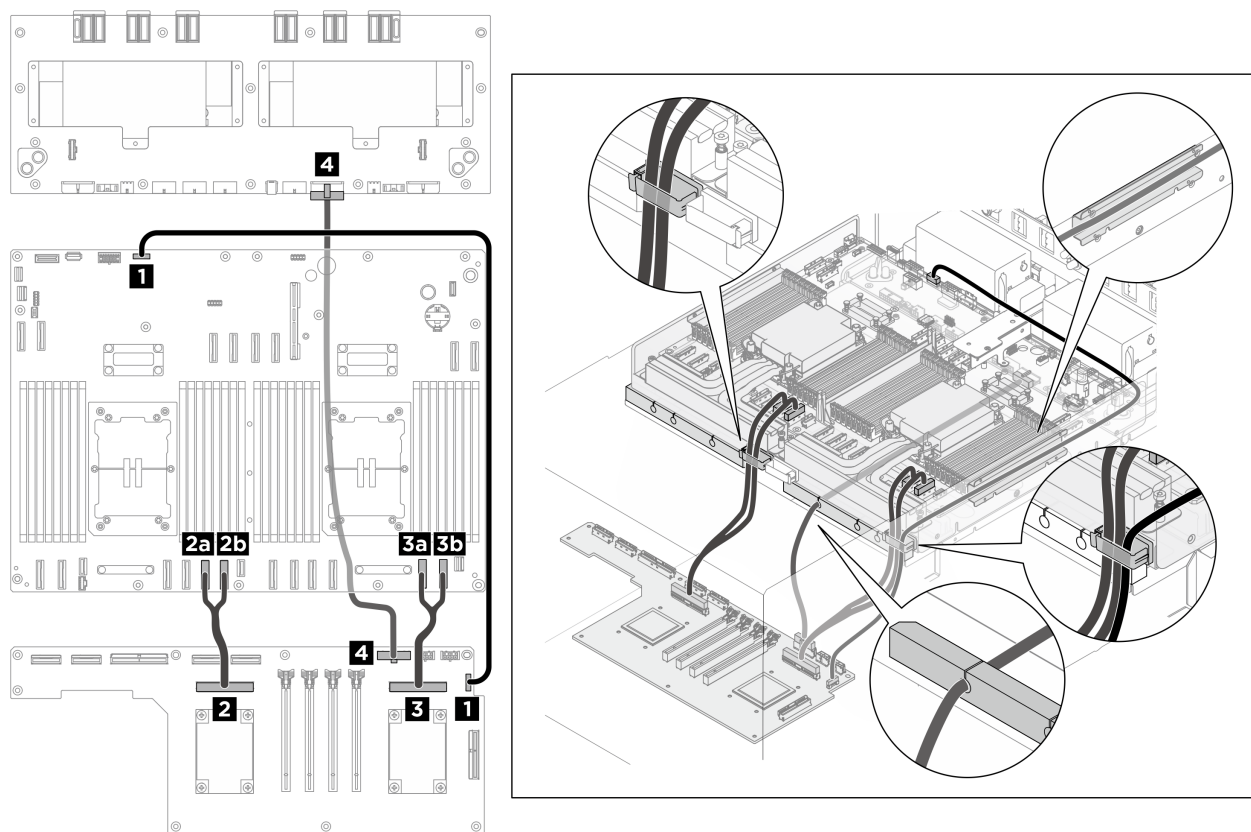


Figure 39. Cheminement des câbles du tableau de commutation PCIe

À partir de	Étiquette	Vers	Étiquette
<b>1</b> Tableau de commutation PCIe : Connecteur de bande latérale	SB SWT SB	<b>1</b> Carte mère : Connecteur de bande latérale du tableau de commutation PCIe	SB SWT SB
<b>2</b> Tableau de commutation PCIe : Connecteur MCIO J <b>Remarques :</b> <ul style="list-style-type: none"> <li>• L'extrémité P2 du câble se branche sur le connecteur A.</li> <li>• L'extrémité P3 du câble se branche sur le connecteur B.</li> </ul>	MCIO J	<b>2a</b> Carte mère : Connecteur MCIO 3A	P2-3A MCIO J
		<b>2b</b> Carte mère : Connecteur MCIO 3B	P3-3B MCIO J

À partir de	Étiquette	Vers	Étiquette
<b>3</b> Tableau de commutation PCIe : Connecteur MCIO K <b>Remarques :</b> <ul style="list-style-type: none"> <li>L'extrémité P2 du câble se branche sur le connecteur A.</li> <li>L'extrémité P3 du câble se branche sur le connecteur B.</li> </ul>	MCIO K	<b>3a</b> Carte mère : Connecteur MCIO 6A	P2-6A MCIO K
		<b>3b</b> Carte mère : Connecteur MCIO 6B	P3-6B MCIO K
<b>4</b> Tableau de commutation PCIe : Connecteur d'alimentation	SW PWR RISER PWR 2	<b>4</b> Tableau de distribution : Connecteur d'alimentation du tableau de commutation PCIe	SW PWR RISER PWR 2

## Cheminement des câbles de l'interposeur du PSU

La présente section vous permet de connaître le cheminement des câbles de l'interposeur du PSU.

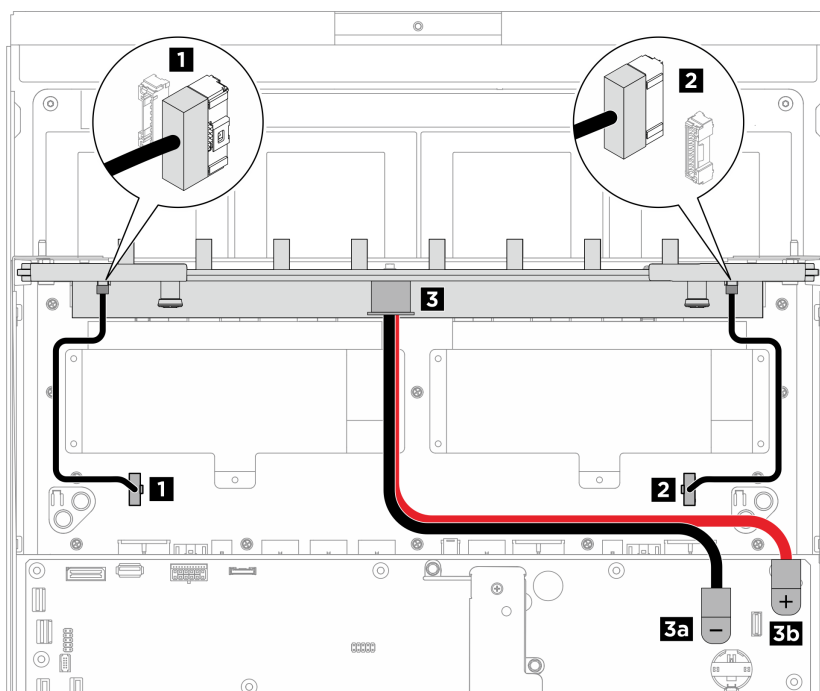


Figure 40. Cheminement des câbles de l'interposeur du PSU



À partir de	Vers
<b>1</b> Interposeur du PSU : Connecteur de bande latérale 1 du tableau de distribution	<b>1</b> Tableau de distribution : Connecteur de bande latérale 1 de l'interposeur du PSU
<b>2</b> Interposeur du PSU : Connecteur de bande latérale 2 du tableau de distribution	<b>2</b> Tableau de distribution : Connecteur de bande latérale 2 de l'interposeur du PSU
<b>3</b> Interposeur du PSU : Connecteur d'alimentation de la carte mère	<b>3a</b> Carte mère : Connecteur de mise à la terre (-) (câble noir)
	<b>3b</b> Carte mère : Connecteur 12 V (+) (câble rouge)

## Cheminement des câbles de la carte du resynchroniseur

La présente section vous permet de connaître le cheminement des câbles pour la carte du resynchroniseur.

- « Câbles d'alimentation et de bande latérale » à la page 29
- « Câbles de signal » à la page 30
- « Câbles de gestion du GPU » à la page 35

### Câbles d'alimentation et de bande latérale

#### Remarques :

- Si nécessaire, fixez les étiquettes aux deux extrémités des câbles.
  1. **1** Fixez la partie d'espace blanc de l'étiquette à une extrémité du câble.
  2. **2** Enroulez l'étiquette autour du câble et fixez-la sur la partie d'espace blanc.
  3. Répétez cette étape pour fixer l'autre étiquette à l'extrémité opposée du câble.

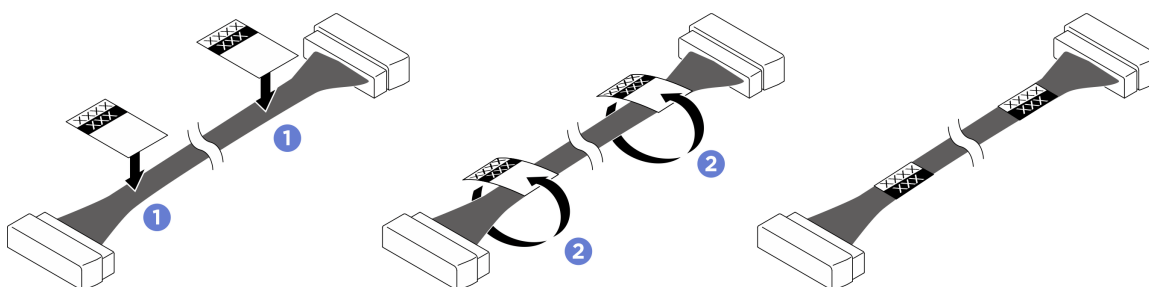
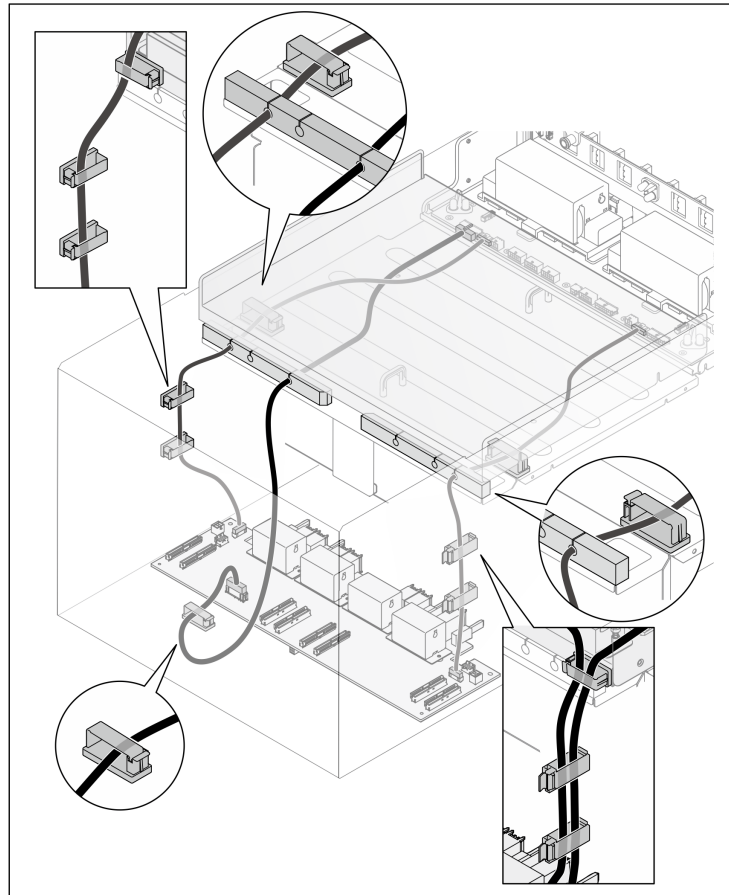
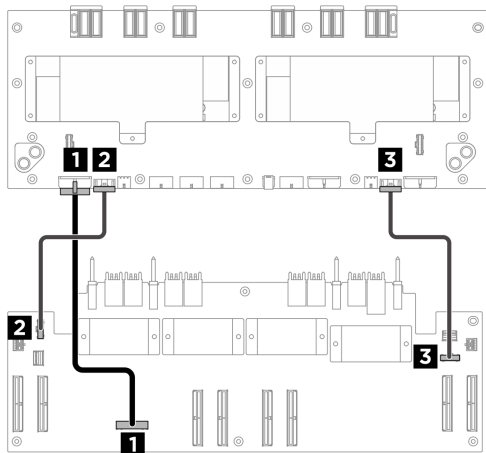


Figure 41. Application des étiquettes

- Acheminez les câbles sous le plateau de calcul, comme le montre l'illustration ci-dessous.
- Acheminez les câbles dans les supports de câbles et les éponges, comme le montre l'illustration ci-dessous.



À partir de	Vers	Étiquette
<b>1</b> Carte du resynchroniseur : Connecteur d'alimentation	<b>1</b> Tableau de distribution : Connecteur d'alimentation de la carte du resynchroniseur	PDB PWR RISER PWR 1A
<b>2</b> Carte du resynchroniseur : Connecteur de bande latérale 1	<b>2</b> Tableau de distribution : Connecteur de bande latérale 1 de la carte du resynchroniseur	SB 1
<b>3</b> Carte du resynchroniseur : Connecteur de bande latérale 2	<b>3</b> Tableau de distribution : Connecteur de bande latérale 2 de la carte du resynchroniseur	SB 2

Figure 42. Cheminement des câbles d'alimentation et de bande latérale

## Câbles de signal

### Remarques :

- Si nécessaire, fixez les étiquettes aux deux extrémités des câbles.
  1. Fixez la partie d'espace blanc de l'étiquette à une extrémité du câble.
  2. Enroulez l'étiquette autour du câble et fixez-la sur la partie d'espace blanc.
  3. Répétez cette étape pour fixer l'autre étiquette à l'extrémité opposée du câble.

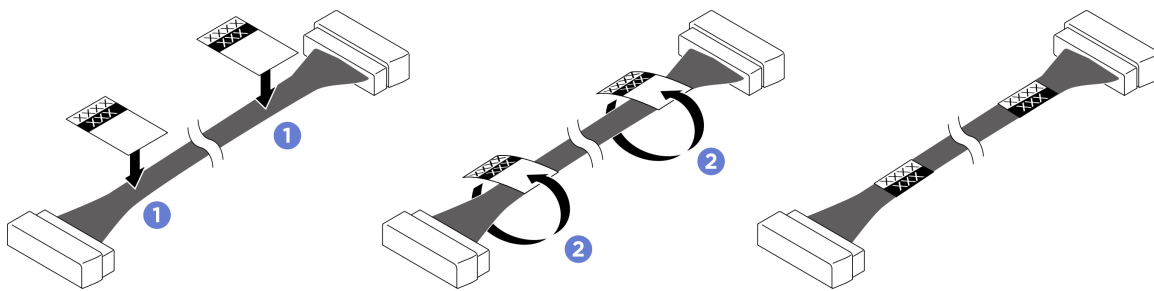
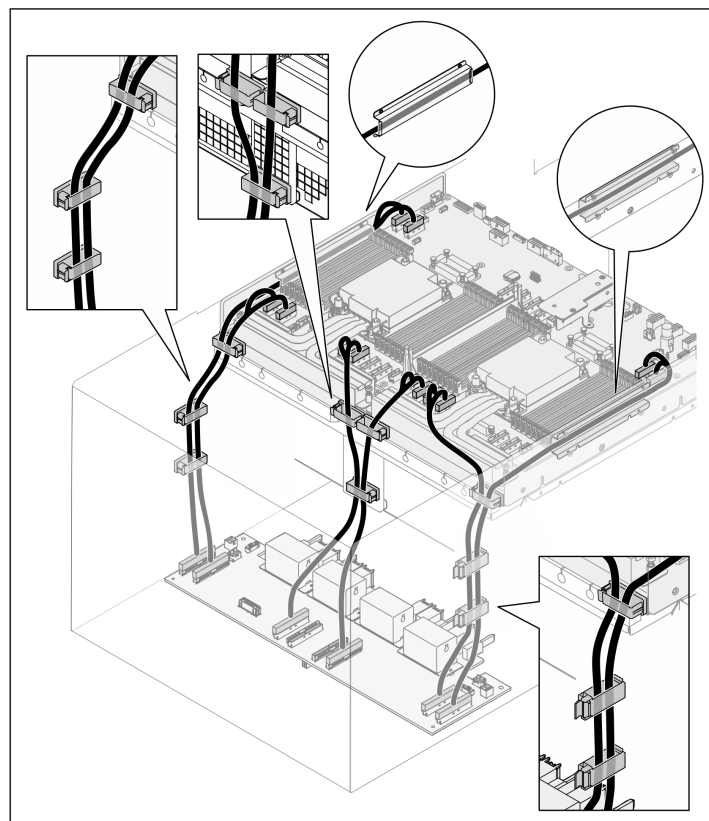
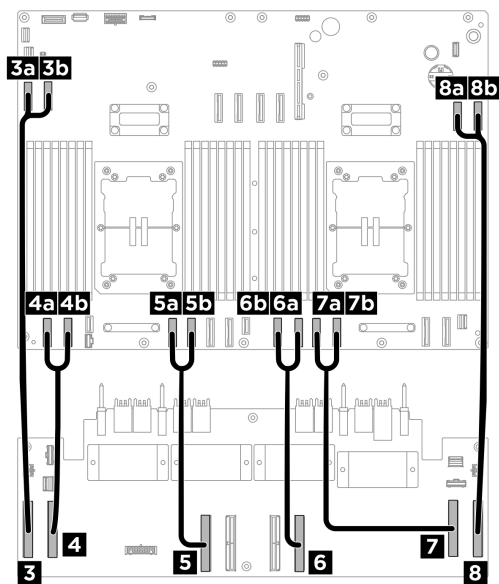
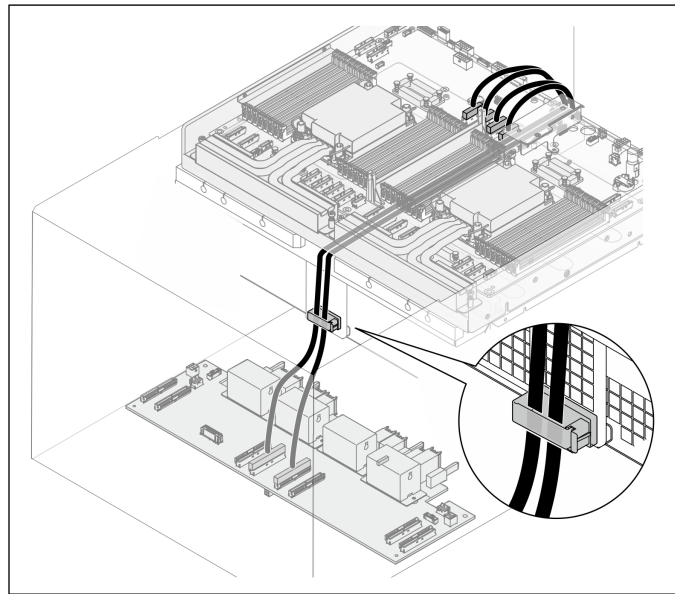
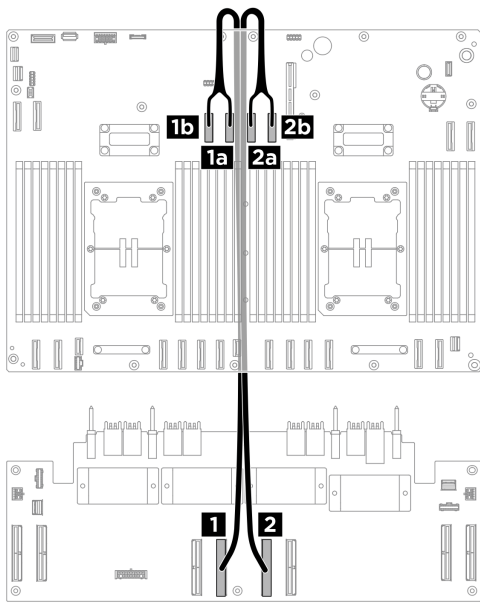


Figure 43. Application des étiquettes

- Faites passer les câbles qui doivent être branchés sur les connecteurs MCIO 4A/4B et 8A/8B de la carte mère sous le plateau de calcul, comme illustré ci-dessous.
- Acheminez les câbles qui doivent être branchés sur les connecteurs MCIO 9A/9B et 7A/7B de la carte mère au-dessus de la carte mère, comme illustré ci-dessous.
- Faites passer les câbles dans les supports de câbles et les guides-câbles, comme illustré ci-dessous.

Figure 44. Cheminement des câbles de signal



À partir de	Étiquette	Vers	Étiquette
<b>1</b> Carte du resynchroniseur : Connecteur MCIO D <b>Remarques :</b> <ul style="list-style-type: none"> <li>• L'extrémité P2 du câble se branche sur le connecteur A.</li> <li>• L'extrémité P3 du câble se branche sur le connecteur B.</li> </ul>	MCIO D	<b>1a</b> Carte mère : Connecteur MCIO 4A	P2 - 4A MCIO D
		<b>1b</b> Carte mère : Connecteur MCIO 4B	P3 - 4B MCIO D
<b>2</b> Carte du resynchroniseur : Connecteur MCIO E <b>Remarques :</b> <ul style="list-style-type: none"> <li>• L'extrémité P2 du câble se branche sur le connecteur A.</li> <li>• L'extrémité P3 du câble se branche sur le connecteur B.</li> </ul>	MCIO E	<b>2a</b> Carte mère : Connecteur MCIO 8A	P2 - 8A MCIO E
		<b>2b</b> Carte mère : Connecteur MCIO 8B	P3 - 8B MCIO E
<b>3</b> Carte du resynchroniseur : Connecteur MCIO A <b>Remarques :</b> <ul style="list-style-type: none"> <li>• L'extrémité P2 du câble se branche sur le connecteur A.</li> <li>• L'extrémité P3 du câble se branche sur le connecteur B.</li> </ul>	MCIO A	<b>3a</b> Carte mère : Connecteur MCIO 9A	P2 - 9A MCIO A
		<b>3b</b> Carte mère : Connecteur MCIO 9B	P3 - 9B MCIO A
<b>4</b> Carte du resynchroniseur : Connecteur MCIO B <b>Remarques :</b> <ul style="list-style-type: none"> <li>• L'extrémité P2 du câble se branche sur le connecteur A.</li> <li>• L'extrémité P3 du câble se branche sur le connecteur B.</li> </ul>	MCIO B	<b>4a</b> Carte mère : Connecteur MCIO 1A	P2 - 1A MCIO B

À partir de	Étiquette	Vers	Étiquette
		<b>4b</b> Carte mère : Connecteur MCIO 1B	P3 - 1B MCIO B
<b>5</b> Carte du resynchroniseur : Connecteur MCIO C <b>Remarques :</b> <ul style="list-style-type: none"> <li>L'extrémité P2 du câble se branche sur le connecteur A.</li> <li>L'extrémité P3 du câble se branche sur le connecteur B.</li> </ul>	MCIO C	<b>5a</b> Carte mère : Connecteur MCIO 2A	P2 - 2A MCIO C
		<b>5b</b> Carte mère : Connecteur MCIO 2B	P3 - 2B MCIO C
<b>6</b> Carte du resynchroniseur : Connecteur MCIO F <b>Remarques :</b> <ul style="list-style-type: none"> <li>L'extrémité P2 du câble se branche sur le connecteur A.</li> <li>L'extrémité P3 du câble se branche sur le connecteur B.</li> </ul>	MCIO F	<b>6a</b> Carte mère : Connecteur MCIO 10A	P2 - 10A MCIO F
		<b>6b</b> Carte mère : Connecteur MCIO 10B	P3 - 10B MCIO F
<b>7</b> Carte du resynchroniseur : Connecteur MCIO G <b>Remarques :</b> <ul style="list-style-type: none"> <li>L'extrémité P2 du câble se branche sur le connecteur A.</li> <li>L'extrémité P3 du câble se branche sur le connecteur B.</li> </ul>	MCIO G	<b>7a</b> Carte mère : Connecteur MCIO 5A	P2 - 5A MCIO G
		<b>7b</b> Carte mère : Connecteur MCIO 5B	P3 - 5B MCIO G

À partir de	Étiquette	Vers	Étiquette
<b>8</b> Carte du resynchroniseur : Connecteur MCIO H <b>Remarques :</b> <ul style="list-style-type: none"> <li>L'extrémité P2 du câble se branche sur le connecteur A.</li> <li>L'extrémité P3 du câble se branche sur le connecteur B.</li> </ul>	MCIO H	<b>8a</b> Carte mère : Connecteur MCIO 7A	P2 - 7A MCIO H
		<b>8b</b> Carte mère : Connecteur MCIO 7B	P3 - 7B MCIO H

## Câbles de gestion du GPU

### Remarques :

- Si nécessaire, fixez les étiquettes aux deux extrémités des câbles.
  1. ① Fixez la partie d'espace blanc de l'étiquette à une extrémité du câble.
  2. ② Enroulez l'étiquette autour du câble et fixez-la sur la partie d'espace blanc.
  3. Répétez cette étape pour fixer l'autre étiquette à l'extrémité opposée du câble.

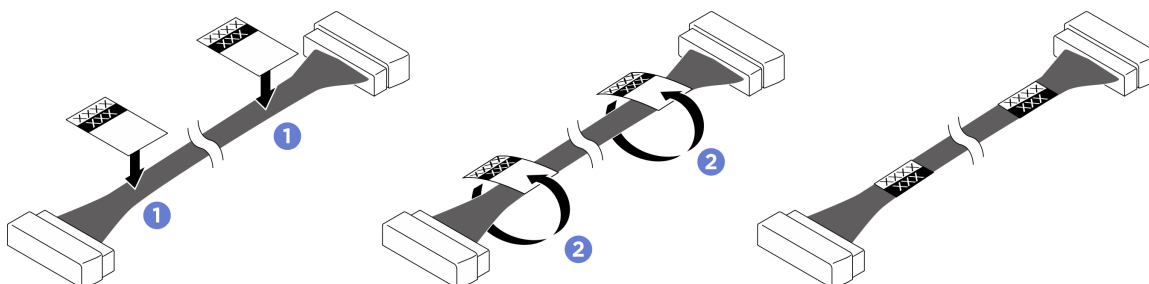
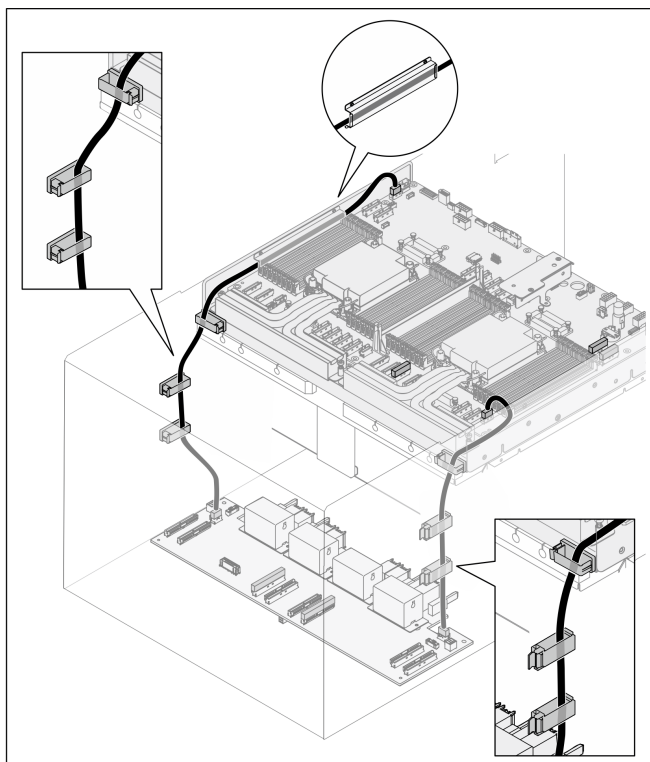
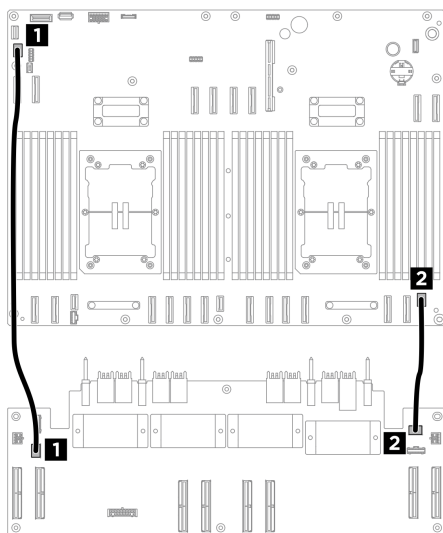


Figure 45. Application des étiquettes

- Acheminez les câbles par-dessus la carte mère, comme illustré ci-dessous.
- Acheminez les câbles dans les supports de câbles et le guide-câble, comme illustré ci-dessous.



À partir de	Vers	Étiquette
<b>1</b> Carte du resynchroniseur : Connecteur 1 de gestion EP	<b>1</b> Carte mère : Connecteur 1 de gestion EP	EP MGMT 1
<b>2</b> Carte du resynchroniseur : Connecteur 2 de gestion EP	<b>2</b> Carte mère : Connecteur 2 de gestion EP	EP MGMT 2

Figure 46. Cheminement des câbles de gestion GPU

## Cheminement des câbles de la carte d'E-S système

La présente section vous permet de connaître le cheminement des câbles pour la carte d'E-S système.

### Remarques :

- Si nécessaire, fixez les étiquettes aux deux extrémités du câble.
  1. ❶ Fixez la partie d'espace blanc de l'étiquette.
  2. ❷ Enroulez l'étiquette autour du câble et fixez-la sur la partie d'espace blanc.
  3. Répétez cette étape pour fixer l'autre étiquette à l'extrémité opposée du câble.



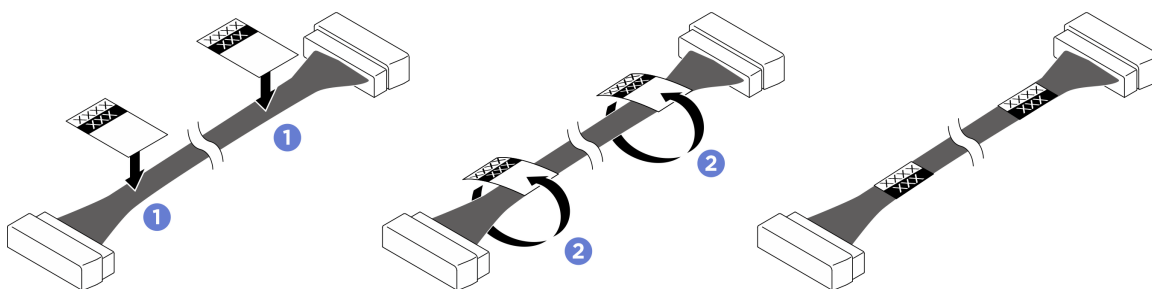


Figure 47. Application des étiquettes

- Avant de brancher le câble sur le connecteur de la carte d'E-S système de la carte mère, vous devez dévisser les deux vis qui maintiennent le cache du guide-câble central. Ensuite, vous devez le retirer.
- Après avoir branché le câble sur le connecteur de la carte d'E-S système de la carte mère, fixez les deux vis afin de sécuriser le cache du guide-câble central.

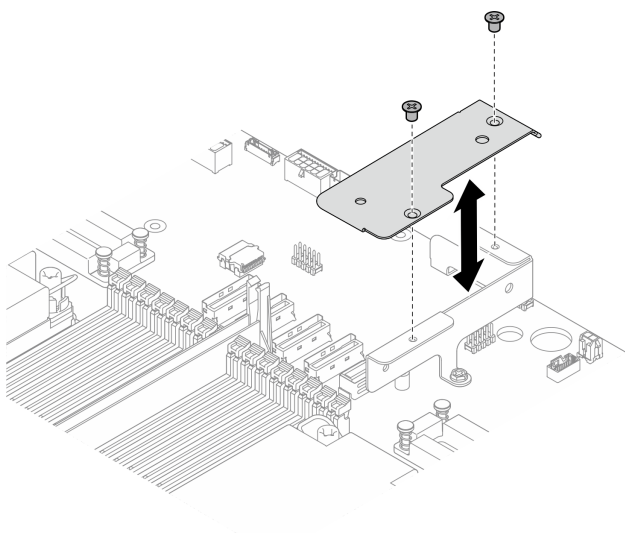


Figure 48. Retrait et installation du cache du guide-câble central

- Faites passer le câble branché sur l'arrière de la carte mère, sous le plateau de calcul, comme illustré.

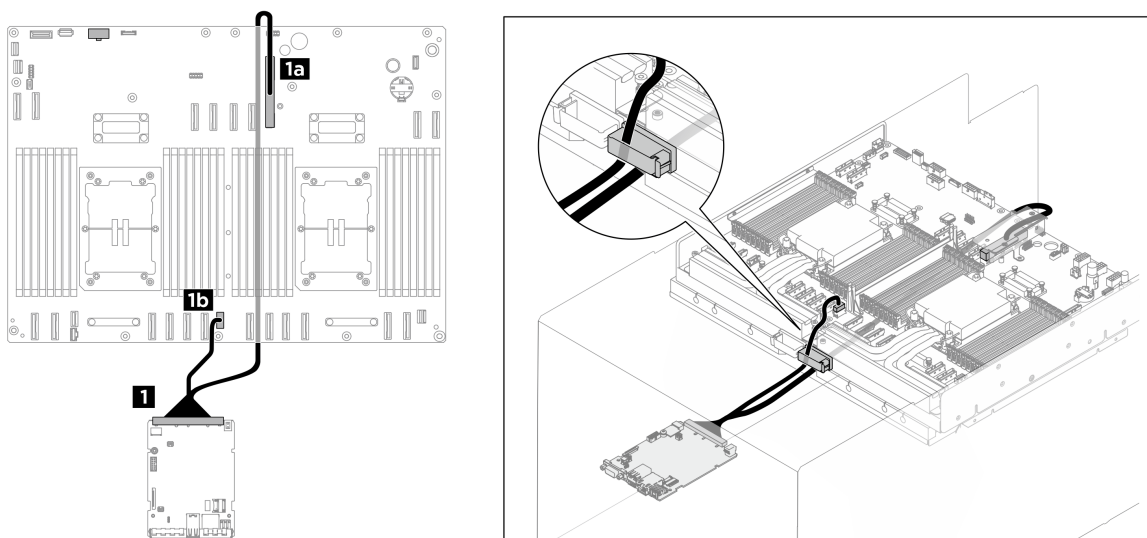


Figure 49. Cheminement des câbles de la carte d'E-S système

À partir de	Étiquette	Vers	Étiquette
<b>1</b> Carte d'E-S système : Connecteur de la carte mère	DC-SCM	<b>1a</b> Carte mère : Connecteur de la carte d'E-S système (DC-SCM)	P2-DC-SCM DC-SCM
		<b>1b</b> Carte mère : Connecteur SPI/eSPI	P3-SPI/eSPI DC-SCM

## Cheminement des câbles du bloc USB

La présente section vous permet de connaître le cheminement des câbles du bloc USB.

### Remarques :

- Si nécessaire, fixez l'étiquette à l'extrémité du câble qui se connecte à la carte mère.
  1. **1** Fixez la partie d'espace blanc de l'étiquette à une extrémité du câble.
  2. **2** Enroulez l'étiquette autour du câble et fixez-la sur la partie d'espace blanc.

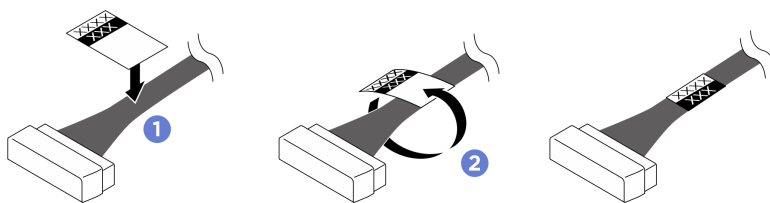


Figure 50. Application des étiquettes

- Acheminez le câble sous le plateau de calcul, comme le montre l'illustration ci-dessous.
- Acheminez le câble dans le support de câbles et l'éponge, comme le montre l'illustration ci-dessous.

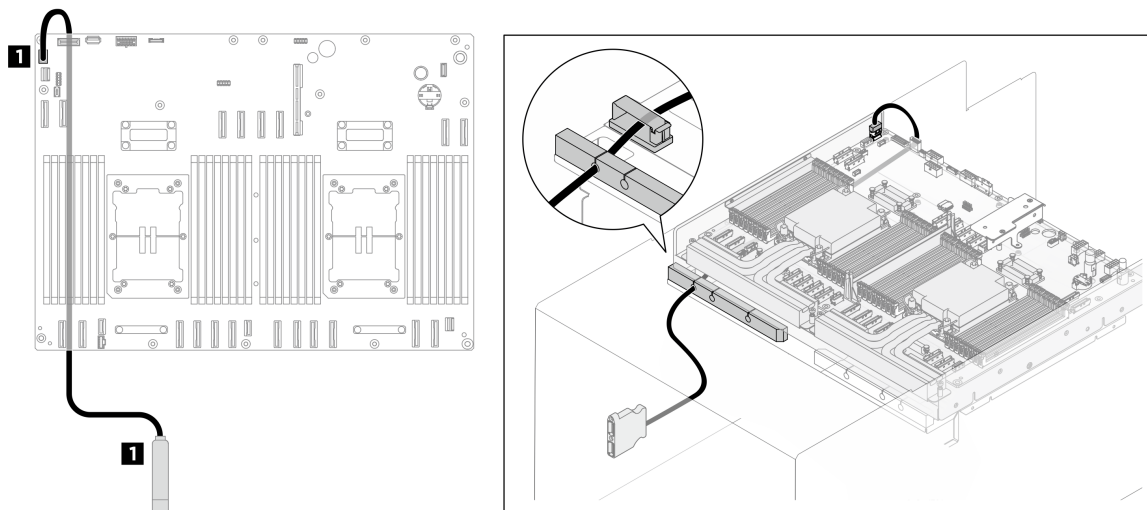


Figure 51. Cheminement des câbles du bloc USB

À partir de	Vers	Étiquette
<b>1</b> Câble du bloc USB	<b>1</b> Carte mère : Connecteur du bloc USB (E-S du panneau avant)	USB 3.0 FRONT IO 1



---

## Annexe A. Documents et supports

Cette section fournit des documents pratiques, des pilotes et des téléchargements de microprogramme et des ressources de support.

---

### Téléchargement des documents

Cette section sert d'introduction et présente des liens de téléchargement afin d'obtenir des documents pratiques.

#### Documents

Téléchargez les documents produit ci-après à l'adresse suivante :

[https://pubs.lenovo.com/sr680a-v4/pdf\\_files.html](https://pubs.lenovo.com/sr680a-v4/pdf_files.html)

- **Guides d'installation des glissières**

- Installation des glissières dans une armoire

- **Guide d'utilisation**

- Présentation complète, configuration système, remplacement des composants matériels et dépannage.

Chapitres sélectionnés dans le *Guide d'utilisation* :

- **Guide de configuration système** : Présentation du serveur, identification des composants, voyants système et affichage des diagnostics, déballage du produit, installation et configuration du serveur.
- **Guide de maintenance du matériel** : installation des composants matériels, cheminement des câbles et dépannage.

- **Guide de cheminement des câbles**

- Informations sur le cheminement des câbles.

- **Guide de référence des codes et messages**

- Événements XClarity Controller, LXPM et UEFI

- **Manuel UEFI**

- Présentation du paramètre UEFI

---

### Sites Web de support

Cette section permet de télécharger des pilotes et microprogrammes, ainsi que d'accéder à des ressources de support.

#### Support et téléchargements

- Site Web de téléchargement des pilotes et logiciels pour ThinkSystem SR680a V4
  - <https://datacentersupport.lenovo.com/tw/en/products/servers/thinksystem/sr680av4/7dmk/downloads/driver-list/>
- Forum de centre de données Lenovo
  - [https://forums.lenovo.com/t5/Datacenter-Systems/ct-p/sv\\_eg](https://forums.lenovo.com/t5/Datacenter-Systems/ct-p/sv_eg)
- Assistance centre de données Lenovo pour ThinkSystem SR680a V4
  - <https://datacentersupport.lenovo.com/products/servers/thinksystem/sr680av3/7dm9>

- Documents d'informations de licence Lenovo
  - <https://datacentersupport.lenovo.com/documents/lnvo-eula>
- Site Web Lenovo Press (guides produit/fiches techniques/livres blancs)
  - <https://lenovopress.lenovo.com/>
- Déclaration de confidentialité Lenovo
  - <https://www.lenovo.com/privacy>
- Conseils de sécurité relatifs aux produits Lenovo
  - [https://datacentersupport.lenovo.com/product\\_security/home](https://datacentersupport.lenovo.com/product_security/home)
- Plans de garantie des produits Lenovo
  - <http://datacentersupport.lenovo.com/warrantylookup>
- Site Web du support pour les systèmes d'exploitation de serveur Lenovo
  - <https://datacentersupport.lenovo.com/solutions/server-os>
- Site Web Lenovo ServerProven (recherche de compatibilité des options)
  - <https://serverproven.lenovo.com>
- Instructions d'installation du système d'exploitation
  - <https://pubs.lenovo.com/thinkedge#os-installation>
- Soumettre un eTicket (demande de service)
  - <https://support.lenovo.com/servicerequest>
- S'abonner aux notifications produit Lenovo Data Center Group (toujours avoir les dernières mises à jour du microprogramme)
  - <https://datacentersupport.lenovo.com/solutions/ht509500>

---

## Annexe B. Consignes

Le présent document peut contenir des informations ou des références concernant certains produits, logiciels ou services Lenovo non annoncés dans ce pays. Pour plus de détails, référez-vous aux documents d'annonce disponibles dans votre pays, ou adressez-vous à votre partenaire commercial Lenovo.

Toute référence à un produit, logiciel ou service Lenovo n'implique pas que seul ce produit, logiciel ou service puisse être utilisé. Tout autre élément fonctionnellement équivalent peut être utilisé, s'il n'enfreint aucun droit de Lenovo. Il est de la responsabilité de l'utilisateur d'évaluer et de vérifier lui-même les installations et applications réalisées avec des produits, logiciels ou services non expressément référencés par Lenovo.

Lenovo peut détenir des brevets ou des demandes de brevet couvrant les produits mentionnés dans le présent document. La remise de ce document n'est pas une offre et ne fournit pas de licence sous brevet ou demande de brevet. Vous pouvez en faire la demande par écrit à l'adresse suivante :

*Lenovo (United States), Inc.  
8001 Development Drive  
Morrisville, NC 27560  
U.S.A.  
Attention: Lenovo Director of Licensing*

LE PRÉSENT DOCUMENT EST LIVRÉ « EN L'ÉTAT ». LENOVO DÉCLINE TOUTE RESPONSABILITÉ, EXPLICITE OU IMPLICITE, RELATIVE AUX INFORMATIONS QUI Y SONT CONTENUES, Y COMPRIS EN CE QUI CONCERNE LES GARANTIES DE NON-CONTREFAÇON ET D'APTITUDE A L'EXÉCUTION D'UN TRAVAIL DONNÉ. Certaines juridictions n'autorisent pas l'exclusion des garanties implicites, auquel cas l'exclusion ci-dessus ne vous sera pas applicable.

Le présent document peut contenir des inexactitudes ou des coquilles. Il est mis à jour périodiquement. Chaque nouvelle édition inclut les mises à jour. Lenovo peut, à tout moment et sans préavis, modifier les produits et logiciels décrits dans ce document.

Les produits décrits dans ce document ne sont pas conçus pour être implantés ou utilisés dans un environnement où un dysfonctionnement pourrait entraîner des dommages corporels ou le décès de personnes. Les informations contenues dans ce document n'affectent ni ne modifient les garanties ou les spécifications des produits Lenovo. Rien dans ce document ne doit être considéré comme une licence ou une garantie explicite ou implicite en matière de droits de propriété intellectuelle de Lenovo ou de tiers. Toutes les informations contenues dans ce document ont été obtenues dans des environnements spécifiques et sont présentées en tant qu'illustration. Les résultats peuvent varier selon l'environnement d'exploitation utilisé.

Lenovo pourra utiliser ou diffuser, de toute manière qu'elle jugera appropriée et sans aucune obligation de sa part, tout ou partie des informations qui lui seront fournies.

Les références à des sites Web non Lenovo sont fournies à titre d'information uniquement et n'impliquent en aucun cas une adhésion aux données qu'ils contiennent. Les éléments figurant sur ces sites Web ne font pas partie des éléments du présent produit Lenovo et l'utilisation de ces sites relève de votre seule responsabilité.

Les données de performance indiquées dans ce document ont été déterminées dans un environnement contrôlé. Par conséquent, les résultats peuvent varier de manière significative selon l'environnement d'exploitation utilisé. Certaines mesures évaluées sur des systèmes en cours de développement ne sont pas garanties sur tous les systèmes disponibles. En outre, elles peuvent résulter d'extrapolations. Les résultats

peuvent donc varier. Il incombe aux utilisateurs de ce document de vérifier si ces données sont applicables à leur environnement d'exploitation.

---

## Marques

LENOVO et THINKSYSTEM sont des marques de Lenovo.

Toutes les autres marques appartiennent à leurs propriétaires respectifs.

---

## Remarques importantes

La vitesse du processeur correspond à la vitesse de l'horloge interne du processeur. D'autres facteurs peuvent également influencer sur les performances d'une application.

Les vitesses de l'unité de CD-ROM ou de DVD-ROM recensent les débits de lecture variable. La vitesse réelle varie et est souvent inférieure aux vitesses maximales possibles.

Lorsqu'il est fait référence à la mémoire du processeur, à la mémoire réelle et virtuelle ou au volume des voies de transmission, 1 Ko correspond à 1 024 octets, 1 Mo correspond à 1 048 576 octets et 1 Go correspond à 1 073 741 824 octets.

Lorsqu'il est fait référence à la capacité de l'unité de disque dur ou au volume de communications, 1 Mo correspond à un million d'octets et 1 Go correspond à un milliard d'octets. La capacité totale à laquelle l'utilisateur a accès peut varier en fonction de l'environnement d'exploitation.

La capacité maximale de disques durs internes suppose que toutes les unités de disque dur standard ont été remplacées et que toutes les baies d'unité sont occupées par des unités Lenovo. La capacité de ces unités doit être la plus importante disponible à ce jour.

La mémoire maximale peut nécessiter le remplacement de la mémoire standard par un module de mémoire en option.

Chaque cellule de mémoire à semi-conducteurs a un nombre fini intrinsèque de cycles d'écriture qu'elle peut prendre en charge. Par conséquent, un dispositif SSD peut avoir un nombre de cycles d'écriture maximal exprimé en total bytes written (TBW). Un périphérique qui excède cette limite peut ne pas répondre aux commandes générées par le système ou peut ne pas être inscriptible. Lenovo n'est pas responsable du remplacement d'un périphérique ayant dépassé son nombre maximal garanti de cycles de programme/d'effacement, comme stipulé dans les spécifications publiées officielles du périphérique.

Lenovo ne prend aucun engagement et n'accorde aucune garantie concernant les produits non Lenovo. Seuls les tiers sont chargés d'assurer directement le support des produits non Lenovo.

Les applications fournies avec les produits Lenovo peuvent être différentes des versions mises à la vente et ne pas être fournies avec la documentation complète ou toutes les fonctions.

---

## Déclarations de compatibilité électromagnétique

Lorsque vous connectez un moniteur à l'équipement, vous devez utiliser les câbles conçus pour le moniteur ainsi que tous les dispositifs antiparasites livrés avec le moniteur.

Vous trouverez d'autres consignes en matière d'émissions électroniques sur :

[https://pubs.lenovo.com/important\\_notices/](https://pubs.lenovo.com/important_notices/)



## Déclaration BSMI RoHS pour la région de Taïwan

單元 Unit	限用物質及其化學符號 Restricted substances and its chemical symbols					
	鉛Lead (Pb)	汞Mercury (Hg)	鎘Cadmium (Cd)	六價鉻 Hexavalent chromium (Cr <sup>+6</sup> )	多溴聯苯 Polybrominated biphenyls (PBB)	多溴二苯醚 Polybrominated diphenyl ethers (PBDE)
機架	○	○	○	○	○	○
外部蓋板	○	○	○	○	○	○
機械組合作	—	○	○	○	○	○
空氣傳動設備	—	○	○	○	○	○
冷卻組合作	—	○	○	○	○	○
內存模組	—	○	○	○	○	○
處理器模組	—	○	○	○	○	○
圖形處理器模組	—	○	○	○	○	○
電纜組合作	—	○	○	○	○	○
電源供應器	—	○	○	○	○	○
儲備設備	—	○	○	○	○	○
印刷電路板	—	○	○	○	○	○
<p>備考1. “超出0.1 wt %” 及 “超出0.01 wt %” 係指限用物質之百分比含量超出百分比含量基準值。</p> <p>Note1 : “exceeding 0.1wt%” and “exceeding 0.01 wt%” indicate that the percentage content of the restricted substance exceeds the reference percentage value of presence condition.</p> <p>備考2. “○” 係指該項限用物質之百分比含量未超出百分比含量基準值。</p> <p>Note2 : “○” indicates that the percentage content of the restricted substance does not exceed the percentage of reference value of presence.</p> <p>備考3. “—” 係指該項限用物質為排除項目。</p> <p>Note3 : The “-” indicates that the restricted substance corresponds to the exemption.</p>						

0724

## Informations de contact pour l'importation et l'exportation de la région de Taïwan

Des contacts sont disponibles pour les informations d'importation et d'exportation de la région de Taïwan.

委製商/進口商名稱: 台灣聯想環球科技股份有限公司  
 進口商地址: 台北市南港區三重路 66 號 8 樓  
 進口商電話: 0800-000-702





