



ThinkSystem SR680a V4

Guida all'instradamento dei cavi interni



Tipi di macchina: 7DMK e 7DPA

Nota

Prima di utilizzare queste informazioni e il prodotto supportato, è importante leggere e comprendere le informazioni sulla sicurezza disponibili all'indirizzo:

https://pubs.lenovo.com/safety_documentation/

Assicurarsi inoltre di avere familiarità con i termini e le condizioni della garanzia Lenovo per il server, disponibili all'indirizzo:

<http://datacentersupport.lenovo.com/warrantylookup>

Prima edizione (Dicembre 2025)

© Copyright Lenovo 2025.

NOTA SUI DIRITTI LIMITATI: se il software o i dati sono distribuiti secondo le disposizioni che regolano il contratto GSA (General Services Administration), l'uso, la riproduzione o la divulgazione è soggetta alle limitazioni previste dal contratto n. GS-35F-05925.

Contenuto

Contenuto i

Sicurezza.iii

Elenco di controllo per la sicurezza iv

Instradamento dei cavi interni 1

Identificazione dei connettori 2

Connettori backplane dell'unità 2

Connettori della scheda di controllo della ventola 3

Connettori della scheda di base della GPU 3

Connettori della scheda interposer OCP 4

Cavi e connettori della scheda OSFP. 5

Connettori della scheda dello switch PCIe. . . . 5

Connettori della scheda di distribuzione dell'alimentazione 6

Connettori dell'interposer PSU 6

Connettori della scheda retimer. 7

Connettori della scheda di sistema per l'instradamento dei cavi 7

Connettori della scheda I/O di sistema 8

Instradamento dei cavi del backplane dell'unità da 2,5 pollici 9

Instradamento dei cavi di alimentazione per gli adattatori DPU 10

Instradamento dei cavi della scheda di controllo della ventola 12

Instradamento dei cavi della scheda di base della GPU 15

Instradamento del cavo del pannello di diagnostica integrato 17

Instradamento dei cavi del backplane M.2 18

Instradamento dei cavi della scheda interposer OCP 19

Instradamento dei cavi della scheda OSFP 21

Instradamento dei cavi della scheda dello switch PCIe 26

Instradamento dei cavi dell'interposer PSU 28

Instradamento dei cavi della scheda retimer. . . . 29

Instradamento dei cavi della scheda I/O di sistema 36

Instradamento del cavo dell'assieme USB 38

Appendice A. Documenti e risorse di supporto 41

Download di documenti 41

Siti Web del supporto 41

Appendice B. Informazioni particolari 43

Marchi 44

Note importanti 44

Informazioni sulle emissioni elettromagnetiche. . . 44

Dichiarazione BSMI RoHS per Taiwan 45

Informazioni di contatto per l'importazione e l'esportazione per l'area geografica di Taiwan . . . 45

Sicurezza

Before installing this product, read the Safety Information.

قبل تركيب هذا المنتج، يجب قراءة الملاحظات الأمنية

Antes de instalar este produto, leia as Informações de Segurança.

在安裝本产品之前，请仔细阅读 Safety Information（安全信息）。

安裝本產品之前，請先閱讀「安全資訊」。

Prije instalacije ovog produkta obavezno pročitajte Sigurnosne Upute.

Před instalací tohoto produktu si přečtěte příručku bezpečnostních instrukcí.

Læs sikkerhedsforskrifterne, før du installerer dette produkt.

Lees voordat u dit product installeert eerst de veiligheidsvoorschriften.

Ennen kuin asennat tämän tuotteen, lue turvaohjeet kohdasta Safety Information.

Avant d'installer ce produit, lisez les consignes de sécurité.

Vor der Installation dieses Produkts die Sicherheitshinweise lesen.

Πριν εγκαταστήσετε το προϊόν αυτό, διαβάστε τις πληροφορίες ασφάλειας (safety information).

לפני שתתקינו מוצר זה, קראו את הוראות הבטיחות.

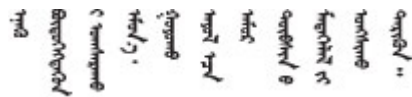
A termék telepítése előtt olvassa el a Biztonsági előírásokat!

Prima di installare questo prodotto, leggere le Informazioni sulla Sicurezza.

製品の設置の前に、安全情報をお読みください。

본 제품을 설치하기 전에 안전 정보를 읽으십시오.

Пред да се инсталира овој продукт, прочитајте информацијата за безбедност.



Les sikkerhetsinformasjonen (Safety Information) før du installerer dette produktet.

Przed zainstalowaniem tego produktu, należy zapoznać się z książką "Informacje dotyczące bezpieczeństwa" (Safety Information).

Antes de instalar este produto, leia as Informações sobre Segurança.

Перед установкой продукта прочтите инструкции по технике безопасности.

Pred inštaláciou tohto zariadenia si pečítajte Bezpečnostné predpisy.

Pred namestitvijo tega proizvoda preberite Varnostne informacije.

Antes de instalar este producto, lea la información de seguridad.

Läs säkerhetsinformationen innan du installerar den här produkten.

ཐོན་ཐབས་འདི་བདེ་སྤྱད་མ་བྱས་གོང་། སྐྱོར་གྱི་ཡིད་གཟབ་
བྱ་འདྲ་མིན་ཡིད་པའི་འོད་མེར་བལྟ་དགོས།

Bu ürünü kurmadan önce güvenlik bilgilerini okuyun.

مەزكۇر مەھسۇلاتنى ئورنىتىشتىن بۇرۇن بىخەتەرلىك ئۇچۇرلىرىنى ئوقۇپ چىقىڭ.

Youq mwngz yungh canjbinj neix gaxgonq, itdingh aeu doeg aen
canjbinj soengq cungj vahgangj ancien siusik.

Elenco di controllo per la sicurezza

Utilizzare le informazioni in questa sezione per identificare le condizioni potenzialmente pericolose che interessano il server. Nella progettazione e fabbricazione di ciascun computer sono stati installati gli elementi di sicurezza necessari per proteggere utenti e tecnici dell'assistenza da lesioni.

Nota: Il prodotto non è idoneo all'uso in ambienti di lavoro con display professionali, in conformità all'articolo 2 della normativa in materia di sicurezza sul lavoro.

Nota: La configurazione del server viene effettuata solo nella sala server.

ATTENZIONE:

Questa apparecchiatura deve essere sottoposta a manutenzione da parte di personale qualificato, come definito in IEC 62368-1, lo standard per la sicurezza delle apparecchiature elettroniche per tecnologia audio/video, dell'informazione e delle telecomunicazioni. Lenovo presuppone che l'utente sia qualificato nella manutenzione dell'apparecchiatura e formato per il riconoscimento di livelli di energia pericolosi nei prodotti. Il dispositivo deve essere installato in un luogo ad accesso limitato e l'accesso deve essere controllato dalla persona responsabile della struttura.

Importante: Per la sicurezza dell'operatore e il corretto funzionamento del sistema è richiesta la messa a terra elettrica del server. La messa a terra della presa elettrica può essere verificata da un elettricista certificato.

Utilizzare il seguente elenco di controllo per verificare che non vi siano condizioni di potenziale pericolo:

1. Assicurarsi che non ci sia alimentazione e che il relativo cavo sia scollegato.
2. Controllare il cavo di alimentazione.
 - Assicurarsi che il connettore di messa a terra tripolare sia in buone condizioni. Utilizzare un multimetro per misurare la continuità che deve essere 0,1 ohm o meno tra il contatto di terra e la messa a terra del telaio.
 - Assicurarsi che il cavo di alimentazione sia del tipo corretto.

Per visualizzare i cavi di alimentazione disponibili per il server:

- a. Accedere a:
<http://dcsc.lenovo.com/#/>
 - b. Fare clic su **Preconfigured Model (Modello preconfigurato)** o **Configure to order (Configura per ordinare)**.
 - c. Immettere il tipo di macchina e il modello del server per visualizzare la pagina di configurazione.
 - d. Fare clic su **Power (Alimentazione)** → **Power Cables (Cavi di alimentazione)** per visualizzare tutti i cavi di linea.
- Assicurarsi che il materiale isolante non sia né logoro né usurato.
3. Controllare qualsiasi evidente modifica non prevista da Lenovo. Analizzare e valutare attentamente che tali modifiche non comportino ripercussioni sulla sicurezza prevista da Lenovo.
 4. Controllare che nella parte interna del server non siano presenti condizioni non sicure, ad esempio limature metalliche, contaminazioni, acqua o altri liquidi o segni di bruciature o danni causati da fumo.
 5. Verificare che i cavi non siano usurati, logori o schiacciati.
 6. Assicurarsi che i fermi del coperchio dell'alimentatore (viti o rivetti) non siano stati rimossi né manomessi.
 7. Nella progettazione del sistema di distribuzione elettrica, è necessario tenere conto della corrente di dispersione a terra totale di tutti gli alimentatori del server.

ATTENZIONE:



Corrente di contatto elevata. Assicurare la messa a terra prima di collegare l'alimentazione.

8. Utilizzare PDU (unità di distribuzione dell'alimentazione) con pluggable equipment type B per la distribuzione dell'energia elettrica ai server.

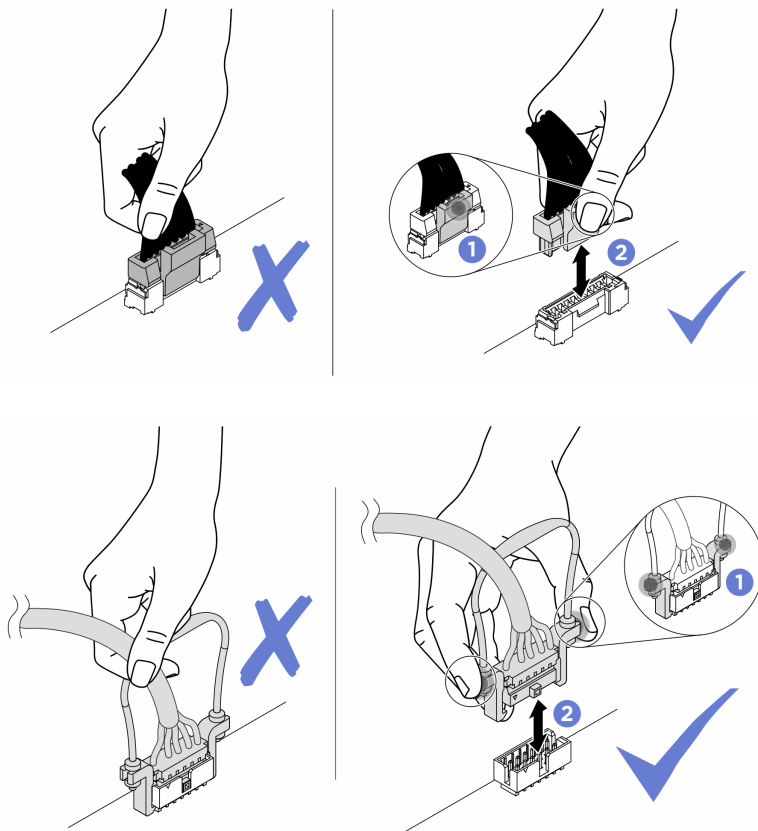
Instradamento dei cavi interni

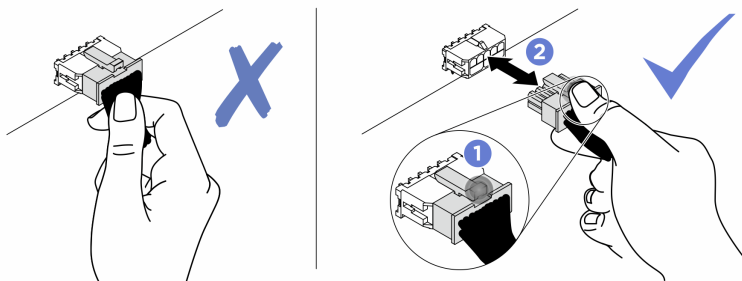
Questa sezione fornisce informazioni sull'instradamento dei cavi interni di componenti specifici.

Attenzione: Attenersi scrupolosamente alle istruzioni riportate di seguito per evitare di danneggiare i socket dei cavi sulla scheda di sistema. Un qualsiasi danno ai socket dei cavi potrebbe richiedere la sostituzione della scheda di sistema.

- Collegare i connettori dei cavi verticalmente oppure orizzontalmente allineandoli agli orientamenti dei socket dei cavi corrispondenti, evitando qualsiasi inclinazione.
- Per scollegare i cavi dalla scheda di sistema, procedere nel modo seguente:
 1. Tenere premuti tutti i fermi, le linguette di rilascio o i blocchi sui connettori dei cavi per rilasciare i connettori dei cavi.
 2. Rimuovere i connettori dei cavi verticalmente o orizzontalmente allineandoli agli orientamenti dei socket dei cavi corrispondenti, evitando qualsiasi inclinazione.

Nota: I connettori dei cavi potrebbero avere un aspetto diverso da quelli presenti nell'illustrazione, ma la procedura di rimozione è identica.





Identificazione dei connettori

Consultare questa sezione per individuare e identificare i connettori sulle schede elettriche.

Connettori backplane dell'unità

Consultare questa sezione per individuare i connettori sul backplane dell'unità.

- ["Backplane NVMe a 8 vani da 2,5 pollici" a pagina 2](#)
- ["Backplane M.2" a pagina 3](#)

Backplane NVMe a 8 vani da 2,5 pollici

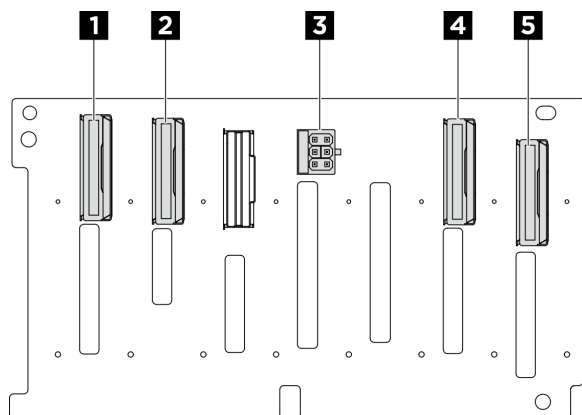


Figura 1. Connettori del backplane NVMe a 8 vani da 2,5 pollici

1 Connettore NVMe 6-7	2 Connettore NVMe 4-5
3 Connettore di alimentazione	4 Connettore NVMe 2-3
5 Connettore NVMe 0-1	

Backplane M.2

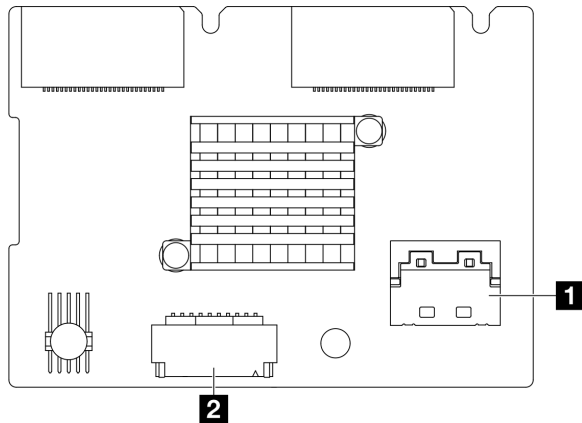


Figura 2. Connettori del backplane M.2

1 Connettore di segnale

2 Connettore di alimentazione

Connettori della scheda di controllo della ventola

Consultare questa sezione per individuare i connettori sulla scheda di controllo della ventola.

- ["Scheda di controllo della ventola anteriore" a pagina 3](#)
- ["Scheda di controllo della ventola posteriore" a pagina 3](#)

Scheda di controllo della ventola anteriore



Figura 3. Connettore della scheda di controllo della ventola anteriore

1 Connettore di alimentazione

Scheda di controllo della ventola posteriore

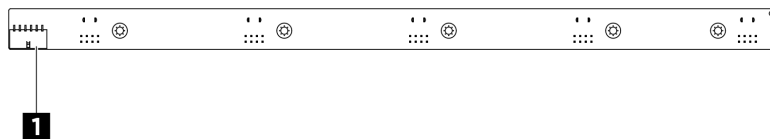


Figura 4. Connettore della scheda di controllo della ventola posteriore

1 Connettore di alimentazione

Connettori della scheda di base della GPU

Vedere questa sezione per individuare i connettori sulla scheda di base della GPU.

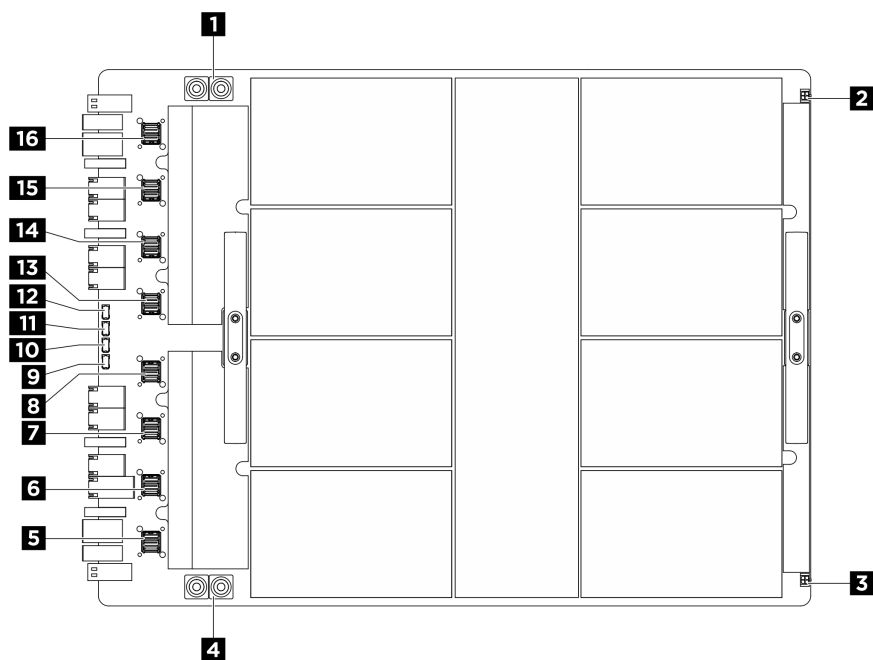


Figura 5. Connettori della scheda di base della GPU

1 Connettore di alimentazione sinistro	2 Connettore di alimentazione della scheda OSFP 1
3 Connettore di alimentazione della scheda OSFP 2	4 Connettore di alimentazione destro
5 Connettore UltraPass 2	6 Connettore UltraPass 4
7 Connettore UltraPass 3	8 Connettore UltraPass 1
9 Connettore laterale 1	10 Connettore laterale 2
11 Connettore laterale 3	12 Connettore laterale 4
13 Connettore UltraPass 8	14 Connettore UltraPass 6
15 Connettore UltraPass 5	16 Connettore UltraPass 7

Connettori della scheda interposer OCP

Consultare questa sezione per individuare i connettori sulla scheda interposer OCP.

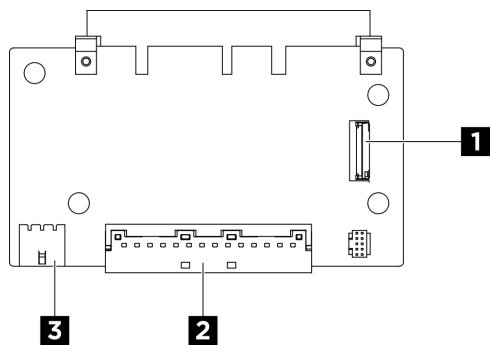


Figura 6. Connettori della scheda interposer OCP

1 Connettore dell'interfaccia laterale del controller di rete	2 Connettore MCIO
3 Connettore di alimentazione	

Cavi e connettori della scheda OSFP

Consultare questa sezione per individuare i cavi e i connettori sulla scheda OSFP.

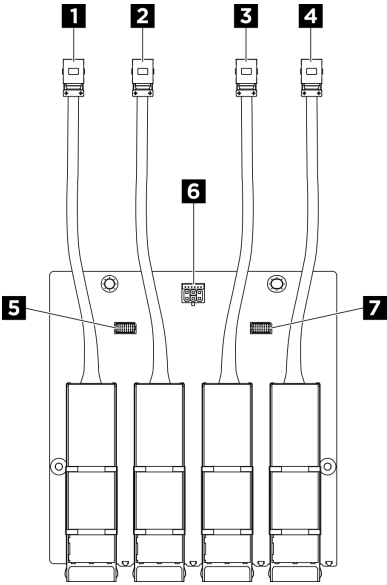


Figura 7. Cavi e connettori della scheda OSFP

1 Cavo UltraPass 7/1	2 Cavo UltraPass 5/3
3 Cavo UltraPass 6/4	4 Cavo UltraPass 8/2
5 Connettore laterale 4/2	6 Connettore di alimentazione
7 Connettore laterale 3/1	

Connettori della scheda dello switch PCIe

Vedere questa sezione per individuare i connettori sulla scheda dello switch PCIe.

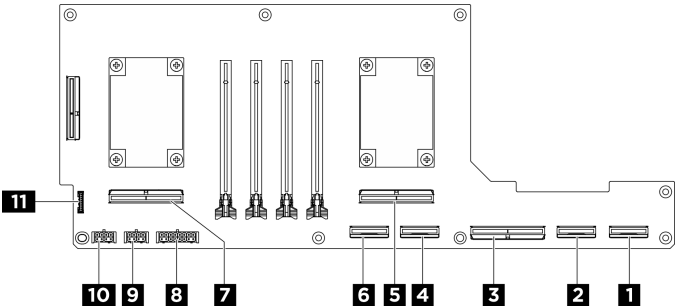


Figura 8. Connettori della scheda dello switch PCIe

1 Connettore NVMe 0-1	2 Connettore NVMe 2-3
3 Connettore MCIO I	4 Connettore NVMe 4-5
5 Connettore MCIO J	6 Connettore NVMe 6-7
7 Connettore MCIO K	8 Connettore di alimentazione
9 Connettore di alimentazione dell'adattatore PCIe 1	10 Connettore di alimentazione dell'adattatore PCIe 2
11 Connettore laterale	

Connettori della scheda di distribuzione dell'alimentazione

Vedere questa sezione per individuare i connettori sulla scheda di distribuzione dell'alimentazione.

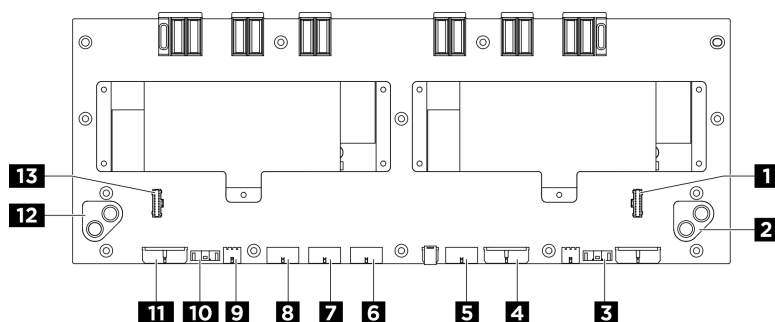


Figura 9. Connettori della scheda di distribuzione dell'alimentazione

1 Connettore laterale dell'interposer PSU 2	2 Connettore di alimentazione della scheda di base della GPU 2
3 Connettore laterale della scheda retimer 2	4 Connettore di alimentazione della scheda dello switch PCIe
5 Connettore della scheda di controllo della ventola anteriore	6 Connettore di alimentazione della scheda di controllo della ventola inferiore posteriore
7 Connettore di alimentazione della scheda di controllo della ventola centrale posteriore	8 Connettore di alimentazione della scheda di controllo della ventola superiore posteriore
9 Connettore di alimentazione sul backplane 1	10 Connettore laterale della scheda retimer 1
11 Connettore di alimentazione della scheda di retimer	12 Connettore di alimentazione della scheda di base della GPU 1
13 Connettore laterale dell'interposer PSU 1	

Connettori dell'interposer PSU

Consultare questa sezione per individuare i connettori sull'interposer PSU.

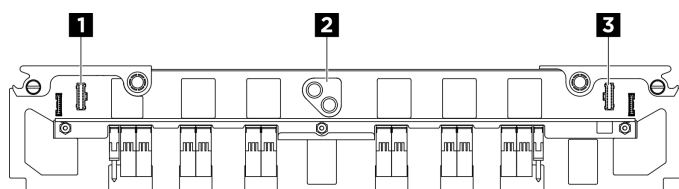


Figura 10. Connettori dell'interposer PSU

1 Connettore laterale della scheda di distribuzione dell'alimentazione 1	2 Connettore di alimentazione della scheda di sistema
3 Connettore laterale della scheda di distribuzione dell'alimentazione 2	

Connettori della scheda retimer

Consultare questa sezione per individuare i connettori sulla scheda retimer.

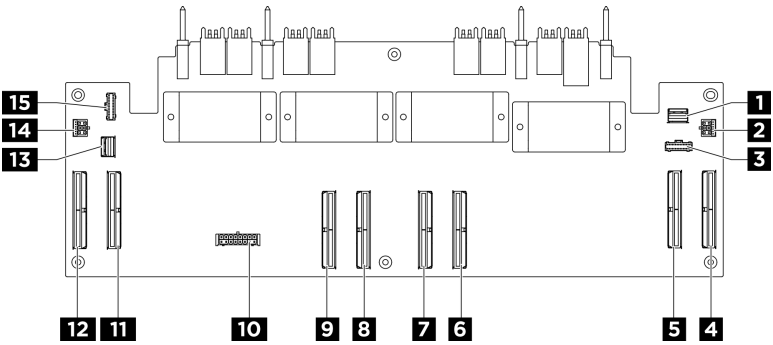


Figura 11. Connettori della scheda retimer

1 Connettore di gestione EP 2	2 Connettore di alimentazione della scheda OSFP 2
3 Connettore laterale 2	4 Connettore MCIO H
5 Connettore MCIO G	6 Connettore MCIO F
7 Connettore MCIO E	8 Connettore MCIO D
9 Connettore MCIO C	10 Connettore di alimentazione
11 Connettore MCIO B	12 Connettore MCIO A
13 Connettore di gestione EP 1	14 Connettore di alimentazione della scheda OSFP 1
15 Connettore laterale 1	

Connettori della scheda di sistema per l'instradamento dei cavi

Le figure seguenti mostrano i connettori interni sulla scheda di sistema utilizzati per l'instradamento dei cavi interni.

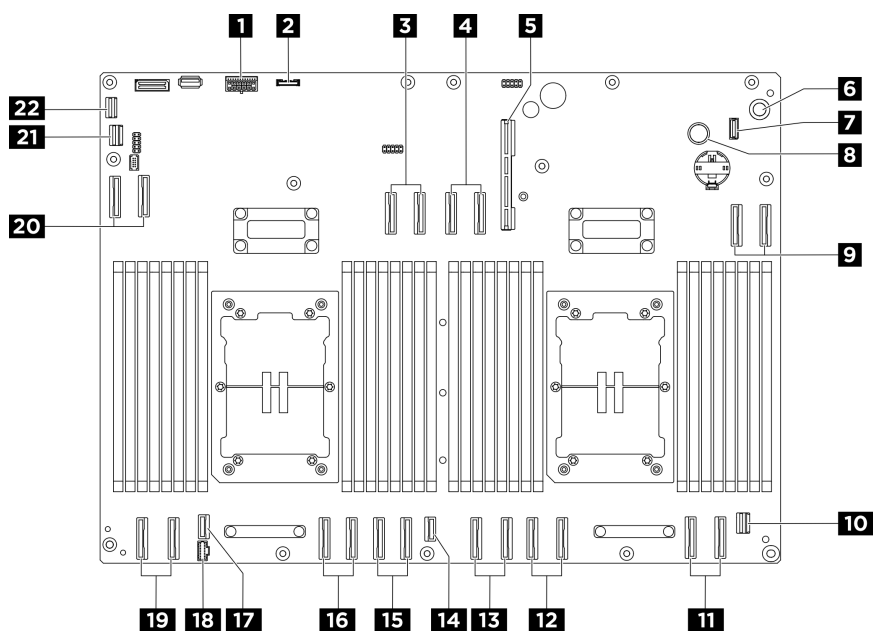


Figura 12. Connettori della scheda di sistema

Tabella 1. Connettori della scheda di sistema

1 Connettore di alimentazione della scheda interposer OCP	2 Connettore laterale della scheda dello switch PCIe
3 Connettori MCIO 4A/4B	4 Connettori MCIO 8A/8B
5 Connettore della scheda I/O di sistema (DC-SCM)	6 Connettore da 12 V (+)
7 Connettore del pannello di diagnostica integrato (I/O anteriore)	8 Connettore di messa a terra (-)
9 Connettori MCIO 7A/7B	10 Connettore di gestione EP 2
11 Connettori MCIO 6A/6B	12 Connettori MCIO 5A/5B
13 Connettori MCIO 10A/10B	14 Connettore SPI/eSPI
15 Connettori MCIO 3A/3B	16 Connettori MCIO 2A/2B
17 Connettore di segnale M.2	18 Connettore di alimentazione M.2
19 Connettori MCIO 1A/1B	20 Connettori MCIO 9A/9B
21 Connettore di gestione EP 1	22 Connettore dell'assieme USB (I/O pannello anteriore)

Connettori della scheda I/O di sistema

Le figure riportate di seguito mostrano i connettori interni sulla scheda I/O di sistema.

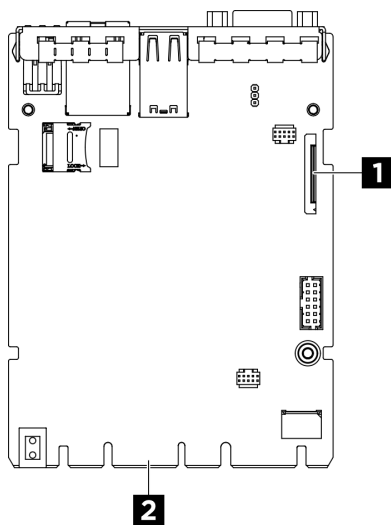


Figura 13. Connettori della scheda I/O di sistema

Tabella 2. Connettori della scheda I/O di sistema

1 Secondo connettore di gestione Lenovo XClarity Controller	2 Connettore della scheda di sistema
--	---

Instradamento dei cavi del backplane dell'unità da 2,5 pollici

Utilizzare questa sezione per comprendere l'instradamento dei cavi del backplane dell'unità da 2,5 pollici.

Nota:

- Se necessario, applicare le etichette su entrambe le estremità dei cavi.
 1. **1** Applicare la parte bianca dell'etichetta a un'estremità del cavo.
 2. **2** Avvolgere l'etichetta intorno al cavo e attaccarla alla parte bianca.
 3. Ripetere l'operazione per applicare l'altra etichetta all'estremità opposta del cavo.

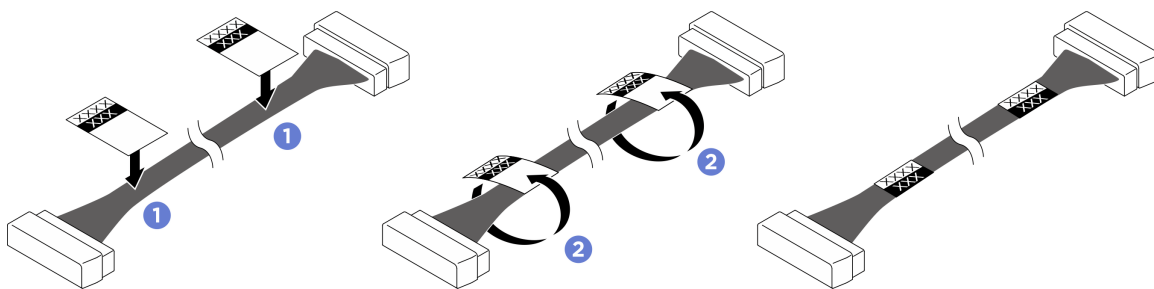


Figura 14. Applicazione dell'etichetta

- Instradare il cavo di alimentazione sotto il vassoio di elaborazione come illustrato di seguito.
- Instradare il cavo di alimentazione attraverso il fermacavo e la spugna come illustrato di seguito.

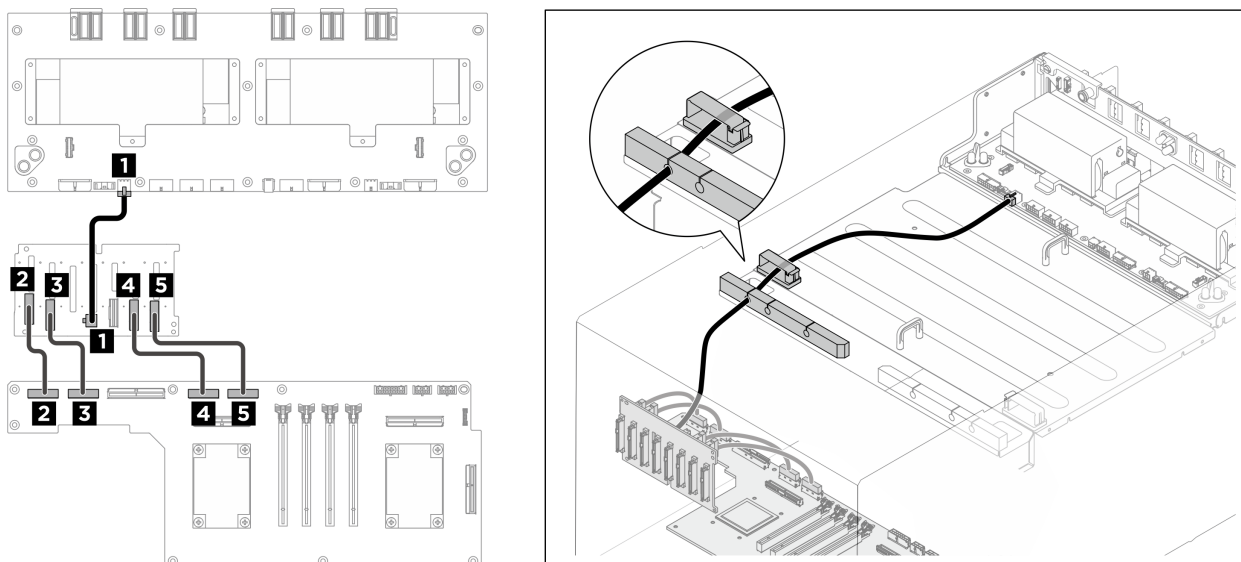


Figura 15. Instradamento dei cavi del backplane 1

Da	A	Etichetta
1 Backplane: Connettore di alimentazione	1 Scheda di distribuzione dell'alimentazione: Connettore di alimentazione sul backplane 1	NVMe PWR BP 1
2 Backplane: Connettore NVMe 0-1	2 Scheda dello switch PCIe: Connettore NVMe 0-1	NVMe 0-1 NVMe 0-1
3 Backplane: Connettore NVMe 2-3	3 Scheda dello switch PCIe: Connettore NVMe 2-3	NVMe 2-3 NVMe 2-3
4 Backplane: Connettore NVMe 4-5	4 Scheda dello switch PCIe: Connettore NVMe 4-5	NVMe 4-5 NVMe 4-5
5 Backplane: Connettore NVMe 6-7	5 Scheda dello switch PCIe: Connettore NVMe 6-7	NVMe 6-7 NVMe 6-7

Instradamento dei cavi di alimentazione per gli adattatori DPU

Utilizzare questa sezione per comprendere l'instradamento dei cavi di alimentazione per l'adattatore DPU.

- ["BlueField-3 B3220" a pagina 11](#)
- ["BlueField-3 B3240" a pagina 12](#)

BlueField-3 B3220

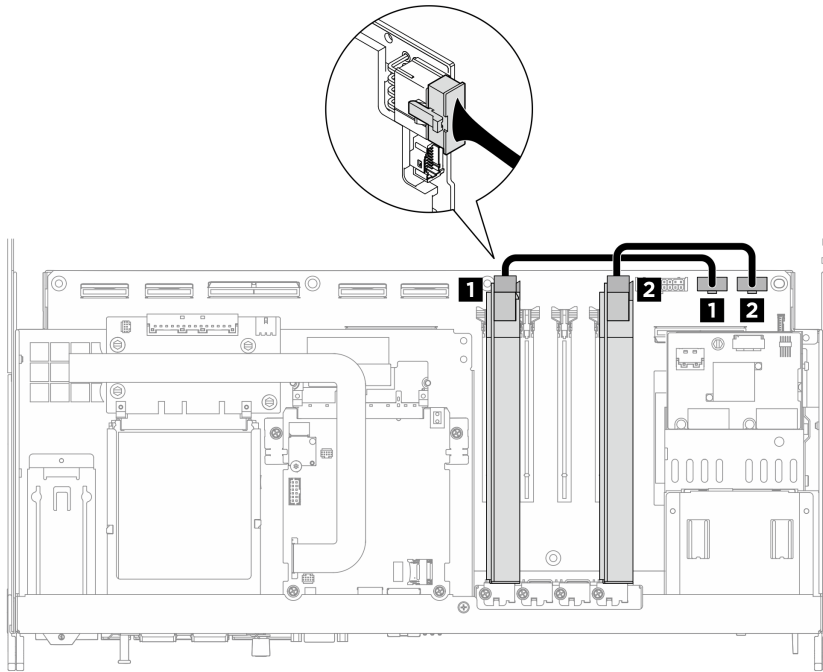


Figura 16. Instradamento dei cavi di alimentazione per gli adattatori DPU

Da	A
1 Adattatore DPU installato nello slot PCIe 2: Connettore di alimentazione	1 Scheda dello switch PCIe: Connettore di alimentazione dell'adattatore PCIe 1
2 Adattatore DPU installato nello slot PCIe 5: Connettore di alimentazione	2 Scheda dello switch PCIe: Connettore di alimentazione dell'adattatore PCIe 2

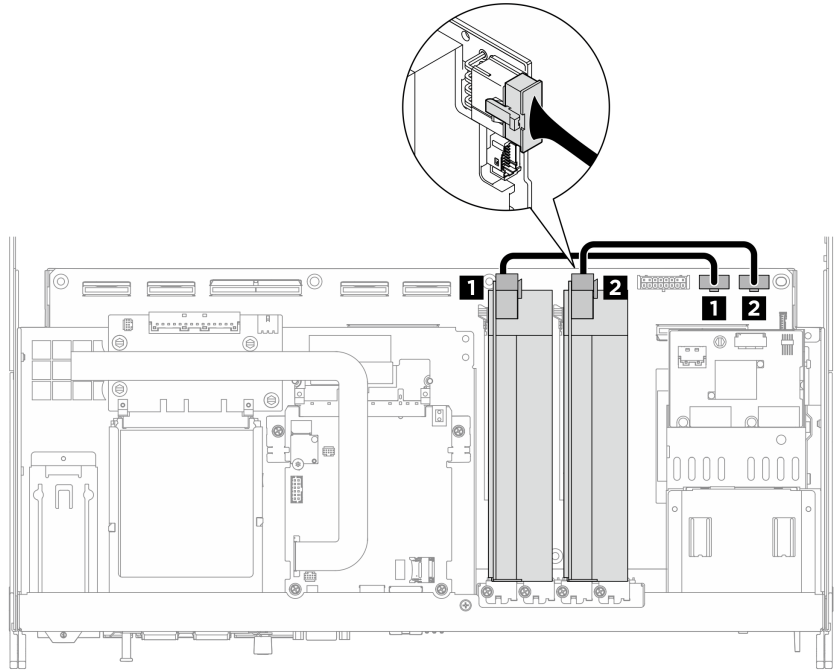


Figura 17. Instradamento dei cavi di alimentazione per gli adattatori DPU

Da	A
1 Adattatore DPU installato nello slot PCIe 2: Connettore di alimentazione	1 Scheda dello switch PCIe: Connettore di alimentazione dell'adattatore PCIe 1
2 Adattatore DPU installato nello slot PCIe 4: Connettore di alimentazione	2 Scheda dello switch PCIe: Connettore di alimentazione dell'adattatore PCIe 2

Instradamento dei cavi della scheda di controllo della ventola

Utilizzare questa sezione per comprendere l'instradamento dei cavi per le schede di controllo delle ventole anteriori e posteriori.

Nota: Se necessario, applicare le etichette su entrambe le estremità dei cavi.

1. **1** Applicare la parte bianca dell'etichetta a un'estremità del cavo.
2. **2** Avvolgere l'etichetta intorno al cavo e attaccarla alla parte bianca.
3. Ripetere l'operazione per applicare l'altra etichetta all'estremità opposta del cavo.

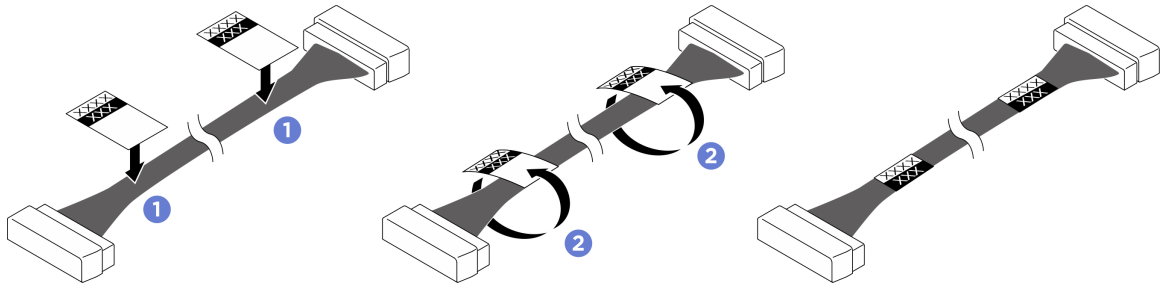


Figura 18. Applicazione dell'etichetta

In base alla posizione della scheda di controllo della ventola, selezionare il piano di instradamento corrispondente:

- "Scheda di controllo della ventola anteriore" a pagina 13
- "Scheda di controllo della ventola superiore posteriore" a pagina 13
- "Scheda di controllo della ventola centrale posteriore" a pagina 14
- "Scheda di controllo della ventola inferiore posteriore" a pagina 15

Scheda di controllo della ventola anteriore

Nota:

- Instradare il cavo sotto il vassoio di elaborazione come illustrato di seguito.
- Instradare il cavo attraverso il fermacavo e la spugna come illustrato di seguito.

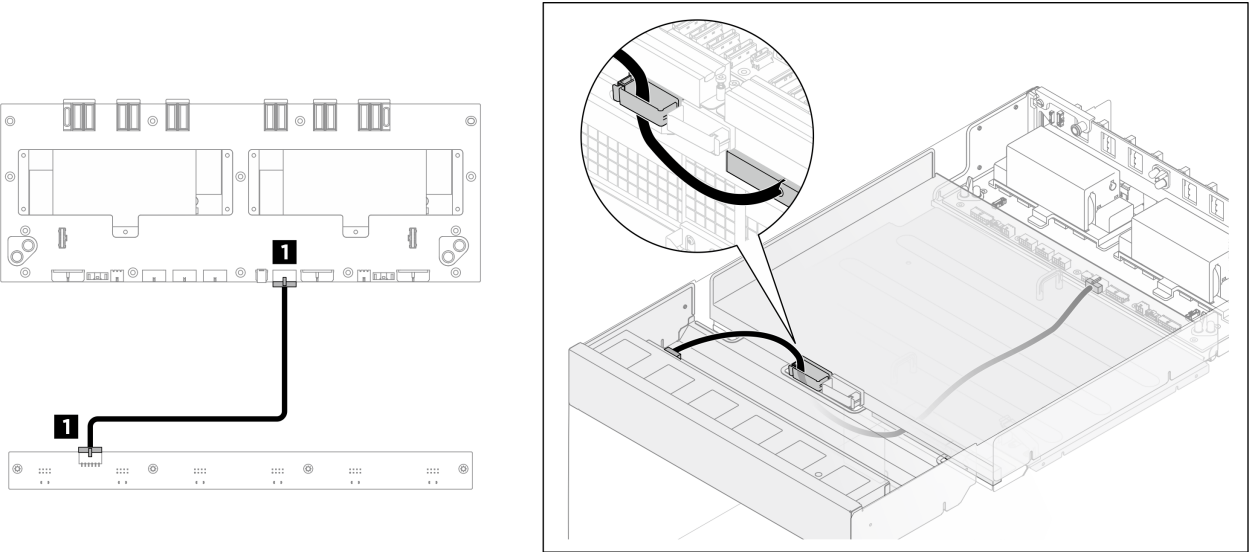


Figura 19. Instradamento dei cavi della scheda di controllo della ventola anteriore

Da	A	Etichetta
1 Scheda di controllo della ventola anteriore: Connettore di alimentazione	1 Scheda di distribuzione dell'alimentazione: Connettore di alimentazione della scheda di controllo della ventola anteriore	F-FAN PWR F-FAN

Scheda di controllo della ventola superiore posteriore

Nota: Instradare il cavo attraverso la guida per il cavo come illustrato di seguito.

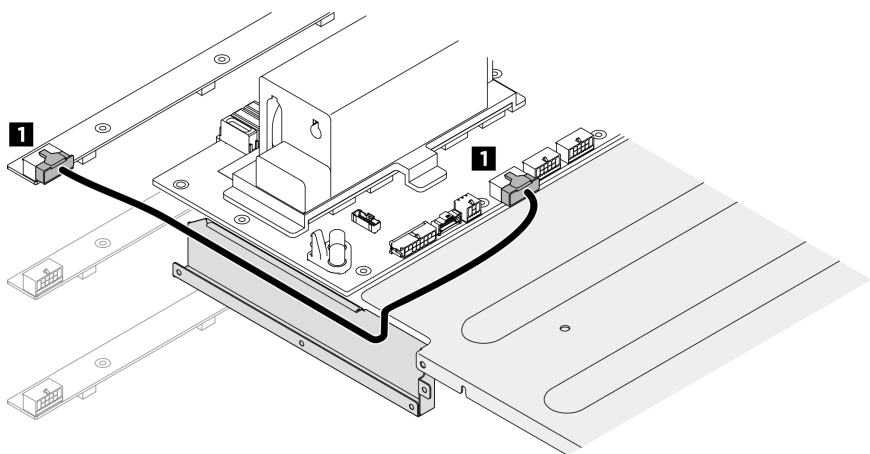


Figura 20. Instradamento dei cavi della scheda di controllo della ventola superiore posteriore

Da	A	Etichetta
1 Scheda di controllo della ventola superiore posteriore: Connettore di alimentazione	1 Scheda di distribuzione dell'alimentazione: Connettore di alimentazione della scheda di controllo della ventola superiore posteriore	R-FAN PWR TOP R-FAN TOP

Scheda di controllo della ventola centrale posteriore

Nota: Instradare il cavo attraverso la guida per il cavo come illustrato di seguito.

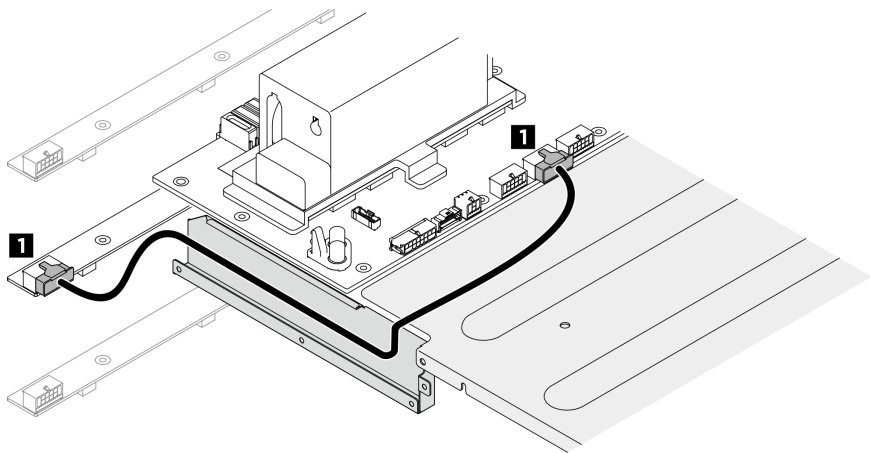


Figura 21. Instradamento dei cavi della scheda di controllo della ventola centrale posteriore

Da	A	Etichetta
1 Scheda di controllo della ventola centrale posteriore: Connettore di alimentazione	1 Scheda di distribuzione dell'alimentazione: Connettore di alimentazione della scheda di controllo della ventola centrale posteriore	R-FAN PWR MID R-FAN MID

Scheda di controllo della ventola inferiore posteriore

Nota: Instradare il cavo attraverso la guida per il cavo come illustrato di seguito.

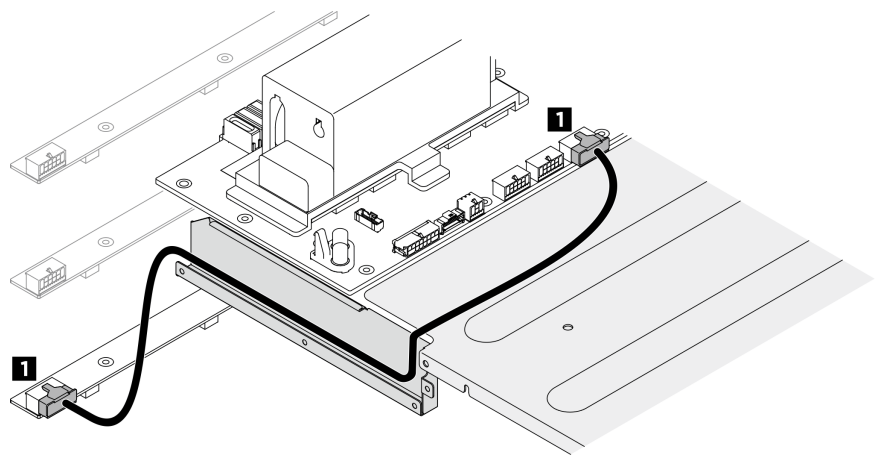


Figura 22. Instradamento dei cavi sulla scheda di controllo della ventola inferiore posteriore

Da	A	Etichetta
1 Scheda di controllo della ventola inferiore posteriore: Connettore di alimentazione	1 Scheda di distribuzione dell'alimentazione: Connettore di alimentazione della scheda di controllo della ventola inferiore posteriore	R-FAN PWR BOT R-FAN BOT

Instradamento dei cavi della scheda di base della GPU

Utilizzare questa sezione per comprendere l'instradamento dei cavi della scheda di base della GPU.

Innesto cieco - Lato femmina

Nota: Instradare i cavi attraverso i fermacavi come illustrato di seguito.

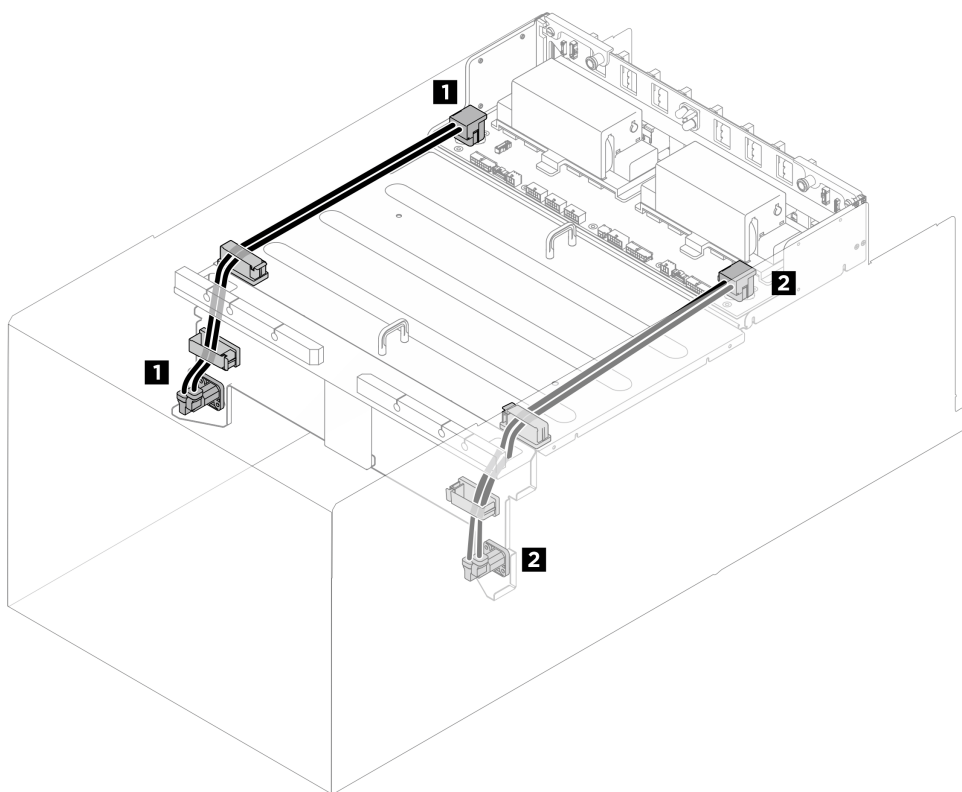


Figura 23. Instradamento dei cavi della scheda di base della GPU

Da	A
1 Innesto cieco sinistro	1 Scheda di distribuzione dell'alimentazione: connettore di alimentazione della scheda di base della GPU 1
2 Innesto cieco destro	2 Scheda di distribuzione dell'alimentazione: connettore di alimentazione della scheda di base della GPU 2

Innesto cieco - Lato maschio

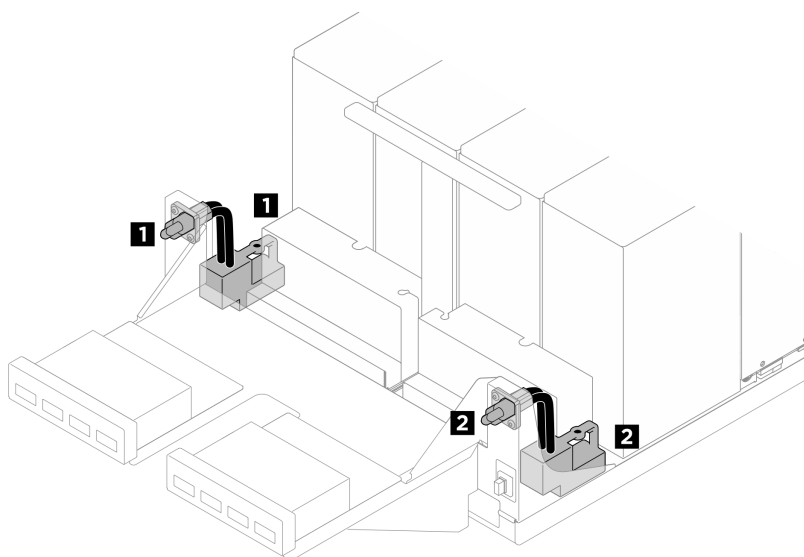


Figura 24. Instradamento dei cavi della scheda di base della GPU

Da	A
1 Innesto cieco sinistro	1 Scheda di base della GPU: connettore di alimentazione sinistro
2 Innesto cieco destro	2 Scheda di base della GPU: connettore di alimentazione destro

Instradamento del cavo del pannello di diagnostica integrato

Utilizzare questa sezione per comprendere l'instradamento del cavo per il pannello di diagnostica integrato.

Nota:

- Se necessario, applicare le etichette su entrambe le estremità del cavo.
 - 1 Applicare la parte bianca dell'etichetta.
 - 2 Avvolgere l'etichetta intorno al cavo e attaccarla alla parte bianca.
 - Ripetere l'operazione per applicare l'altra etichetta all'estremità opposta del cavo.

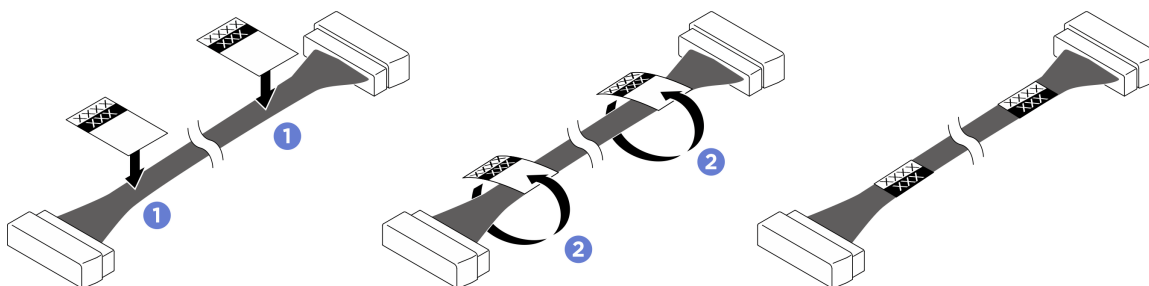


Figura 25. Applicazione dell'etichetta

- Instradare il cavo sulla scheda di sistema come illustrato di seguito.

- Instradare il cavo attraverso il fermacavo e la guida per il cavo come illustrato di seguito.

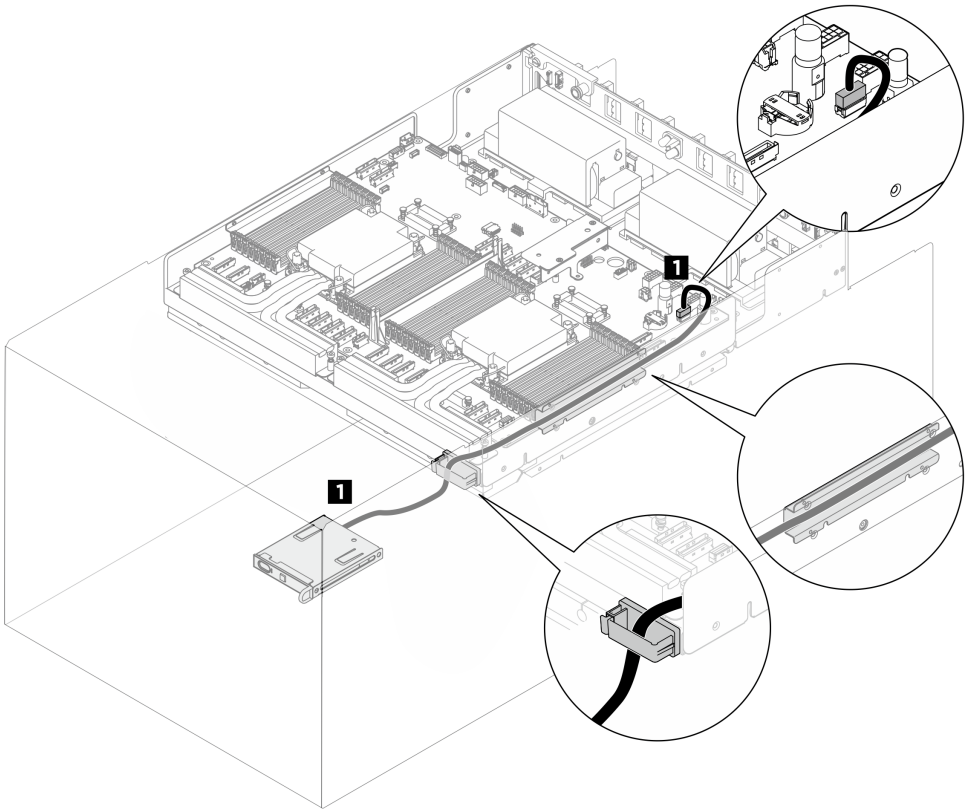


Figura 26. Instradamento del cavo del pannello di diagnostica integrato

Da	A	Etichetta
1 Cavo del pannello di diagnostica integrato	1 Scheda di sistema: Connettore del pannello di diagnostica integrato (I/O anteriore)	PANEL FRONT IO 2

Instradamento dei cavi del backplane M.2

Utilizzare questa sezione per comprendere l'instradamento dei cavi per il backplane M.2.

Nota:

- Se necessario, applicare le etichette su entrambe le estremità dei cavi.
 1. **1** Applicare la parte bianca dell'etichetta a un'estremità del cavo.
 2. **2** Avvolgere l'etichetta intorno al cavo e attaccarla alla parte bianca.
 3. Ripetere l'operazione per applicare l'altra etichetta all'estremità opposta del cavo.

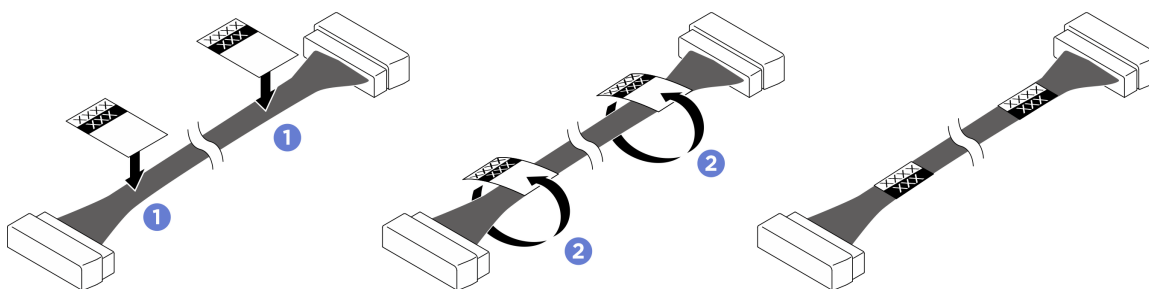


Figura 27. Applicazione dell'etichetta

- Instradare i cavi attraverso i fermacavi come illustrato di seguito.

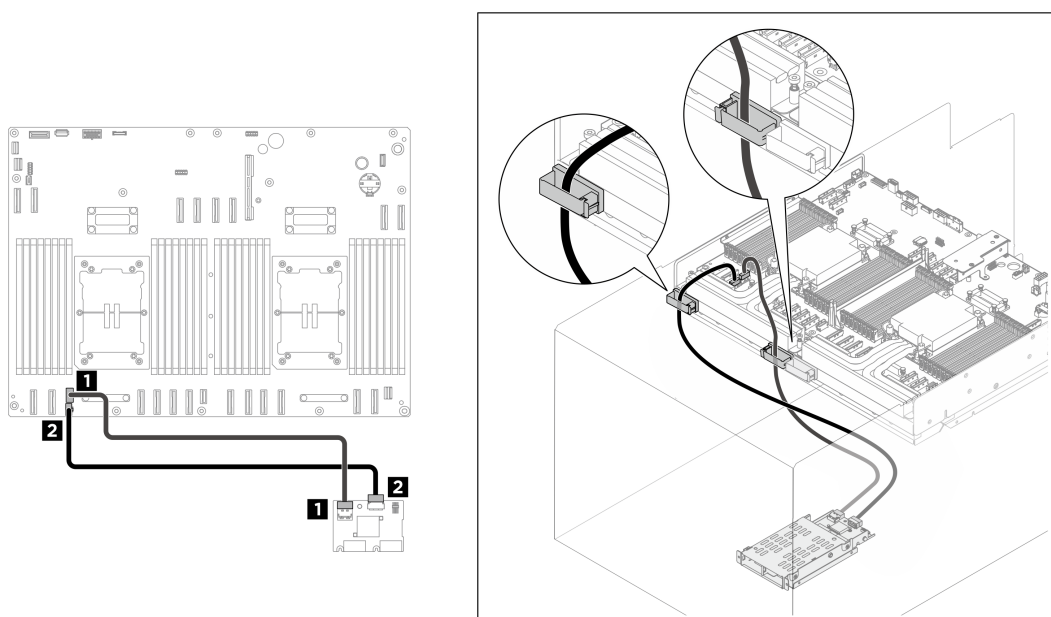


Figura 28. Instradamento dei cavi del backplane M.2

Da	A	Etichetta
1 Backplane M.2: Connettore di segnale	1 Scheda di sistema: Connettore di segnale M.2	M.2 SIGNAL
2 Backplane M.2: Connettore di alimentazione	2 Scheda di sistema: Connettore di alimentazione M.2	M.2 PWR

Instradamento dei cavi della scheda interposer OCP

Utilizzare questa sezione per comprendere l'instradamento dei cavi per la scheda interposer OCP.

- ["Instradamento dei cavi di alimentazione e di segnale" a pagina 19](#)
- ["Instradamento del cavo dell'interfaccia NCSI \(Network Controller Sideband Interface\)" a pagina 21](#)

Instradamento dei cavi di alimentazione e di segnale

Nota:

- Se necessario, applicare le etichette su entrambe le estremità dei cavi.
 1. **1** Applicare la parte bianca dell'etichetta a un'estremità del cavo.
 2. **2** Avvolgere l'etichetta intorno al cavo e attaccarla alla parte bianca.
 3. Ripetere l'operazione per applicare l'altra etichetta all'estremità opposta del cavo.

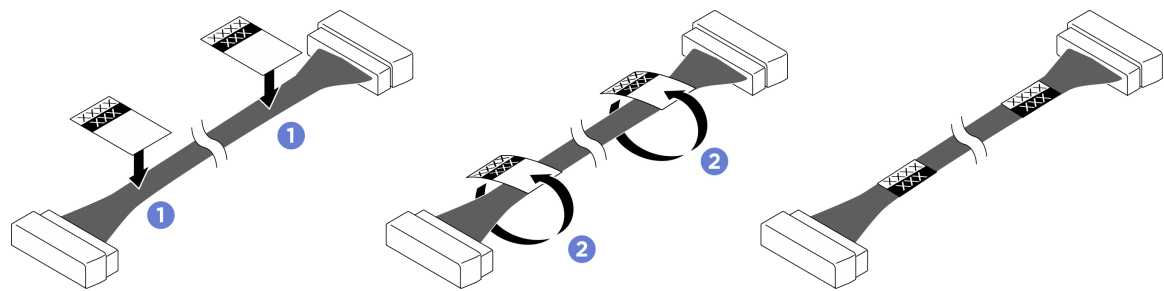


Figura 29. Applicazione dell'etichetta

- Instradare il cavo di alimentazione sotto il vassoio di elaborazione come illustrato di seguito.
- Instradare il cavo di alimentazione attraverso il fermacavo e la spugna come illustrato di seguito.

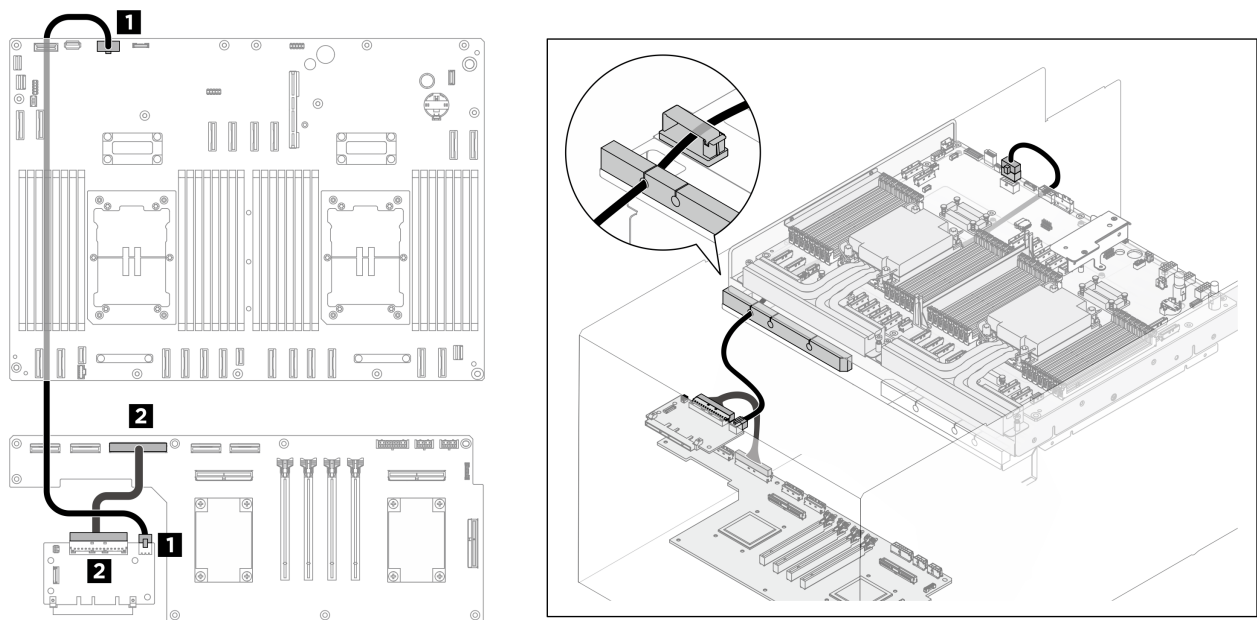


Figura 30. Instradamento dei cavi di alimentazione e di segnale

Da	Etichetta	A	Etichetta
1 Scheda interposer OCP: Connettore di alimentazione	OCP PWR 6P+6S	1 Scheda di sistema: Connettore di alimentazione della scheda interposer OCP	PWR OCP 12P+12S
2 Scheda interposer OCP: Connettore MCIO	MCIO I OCP SIG	2 Scheda dello switch PCIe: Connettore MCIO I	MCIO I OCP SIG

Instradamento del cavo dell'interfaccia NCSI (Network Controller Sideband Interface)

Nota: Fare riferimento al Passaggio 2 in "Installazione della scheda interposer OCP posteriore" nella *Guida per l'utente* o nella *Guida alla manutenzione hardware* e al Passaggio 3 in "Installazione della scheda I/O di sistema" nella *Guida per l'utente* o nella *Guida alla manutenzione hardware* per istruzioni dettagliate sull'installazione del cavo FPC nella scheda interposer OCP e nella scheda I/O di sistema.

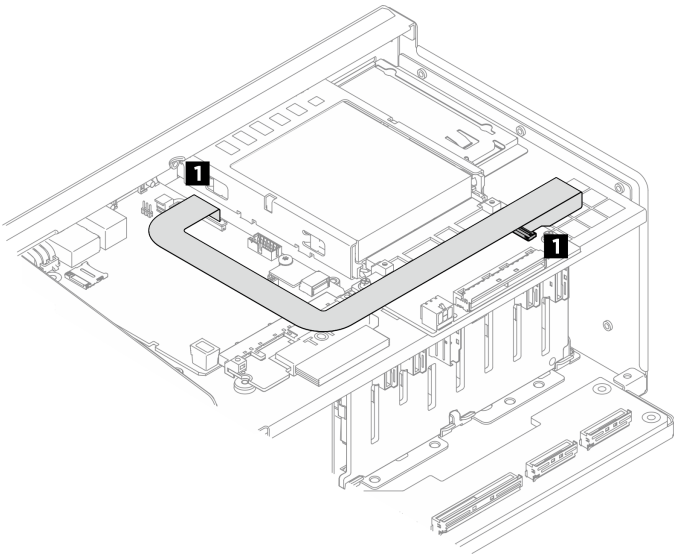


Figura 31. Instradamento del cavo dell'interfaccia NCSI (Network Controller Sideband Interface)

Da	A
1 Scheda interposer OCP: Connettore dell'interfaccia NCSI (Network Controller Sideband Interface)	1 Scheda I/O di sistema: Secondo connettore di gestione Lenovo XClarity Controller

Instradamento dei cavi della scheda OSFP

Utilizzare questa sezione per comprendere l'instradamento dei cavi per le schede OSFP.

- ["Instradamento dei cavi di alimentazione" a pagina 21](#)
- ["Instradamento dei cavi laterali" a pagina 23](#)
- ["Instradamento dei cavi UltraPass" a pagina 24](#)

Instradamento dei cavi di alimentazione

Innesto cieco - Lato femmina

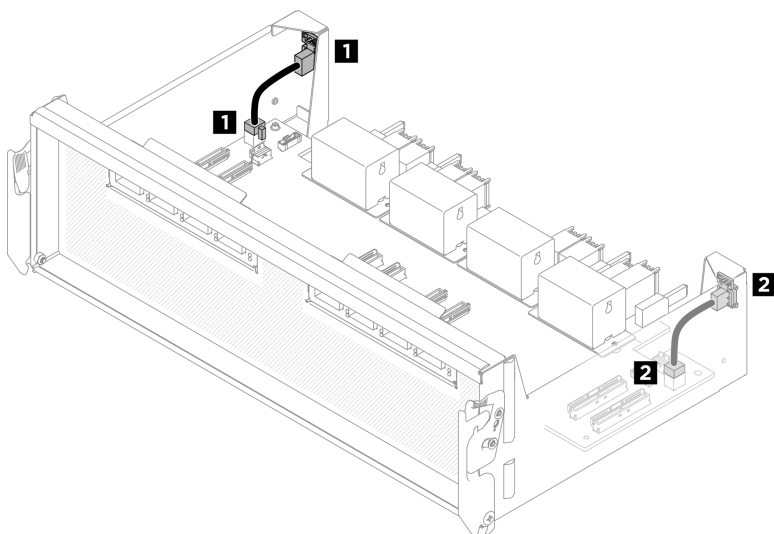


Figura 32. Instradamento dei cavi di alimentazione

Da	A
1 Innesto cieco sinistro	1 Scheda retimer: connettore di alimentazione della scheda OSFP 1
2 Innesto cieco destro	2 Scheda retimer: connettore di alimentazione della scheda OSFP 2

Innesto cieco - Lato maschio

Nota: Instradare i cavi attraverso i fermacavi come illustrato di seguito.

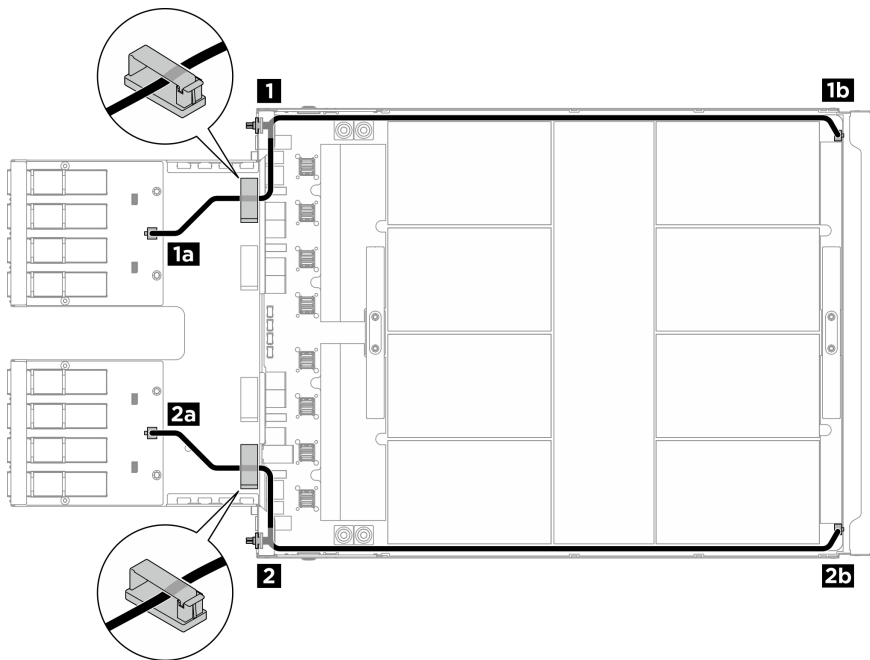


Figura 33. Instradamento dei cavi di alimentazione

Da	A
1 Innesto cieco sinistro	1a Scheda OSFP 1 (sinistra): connettore di alimentazione
	1b Scheda di base della GPU: connettore di alimentazione della scheda OSFP 1
2 Innesto cieco destro	2a Scheda OSFP 2 (destra): connettore di alimentazione
	2b Scheda di base della GPU: connettore di alimentazione della scheda OSFP 2

Instradamento dei cavi laterali

Nota:

- Se necessario, applicare le etichette su entrambe le estremità dei cavi.
 1. **1** Applicare la parte bianca dell'etichetta a un'estremità del cavo.
 2. **2** Avvolgere l'etichetta intorno al cavo e attaccarla alla parte bianca.
 3. Ripetere l'operazione per applicare l'altra etichetta all'estremità opposta del cavo.

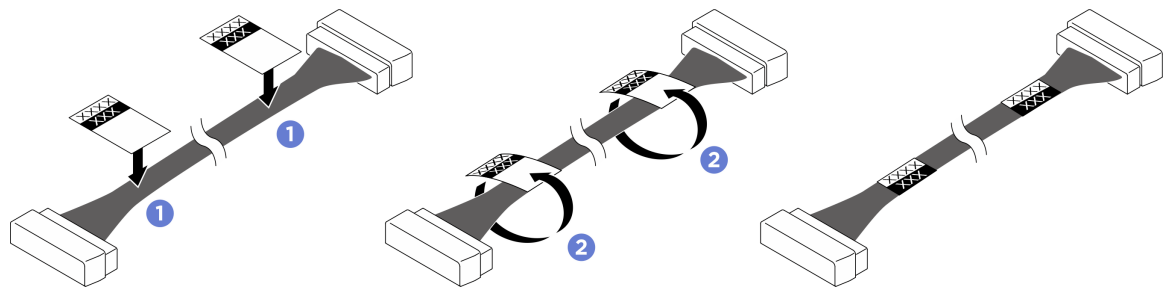


Figura 34. Applicazione dell'etichetta

- Instradare i cavi attraverso i fermacavi come illustrato di seguito.

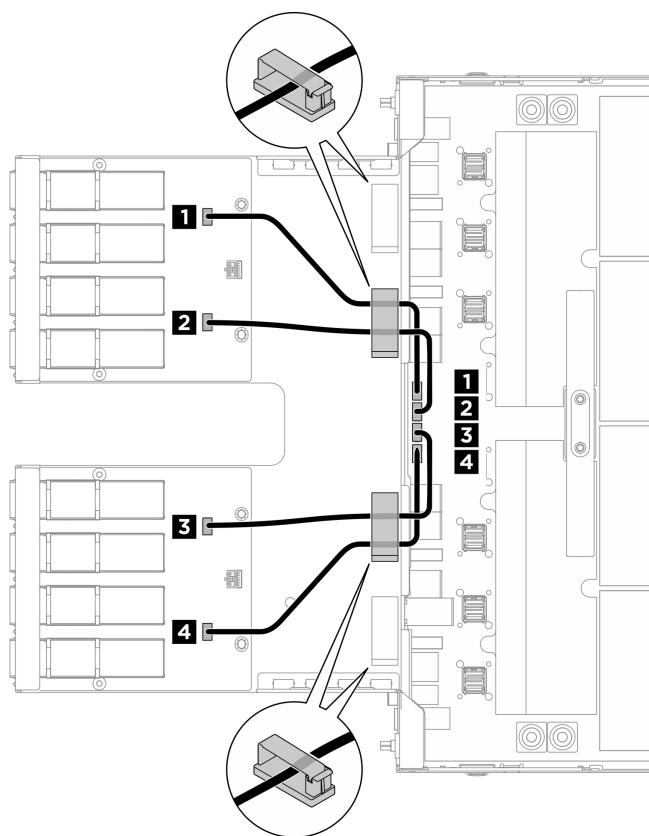


Figura 35. Instradamento dei cavi laterali

Da	A	Etichetta
1 Scheda OSFP 1 (sinistra): connettore laterale 4/2	1 Scheda di base della GPU: connettore laterale 4	UBB SB 4/2 SB 4
2 Scheda OSFP 1 (sinistra): connettore laterale 3/1	2 Scheda di base della GPU: connettore laterale 3	UBB SB 3/1 SB 3
3 Scheda OSFP 2 (destra): connettore laterale 4/2	3 Scheda di base della GPU: connettore laterale 2	UBB SB 4/2 SB 2
4 Scheda OSFP 2 (destra): connettore laterale 3/1	4 Scheda di base della GPU: connettore laterale 1	UBB SB 3/1 SB 1

Instradamento dei cavi UltraPass

Nota:

- Se necessario, applicare l'etichetta all'estremità del cavo che si collega alla scheda di base della GPU.
 1. **1** Applicare la parte bianca dell'etichetta a un'estremità del cavo.
 2. **2** Avvolgere l'etichetta intorno al cavo e attaccarla alla parte bianca.

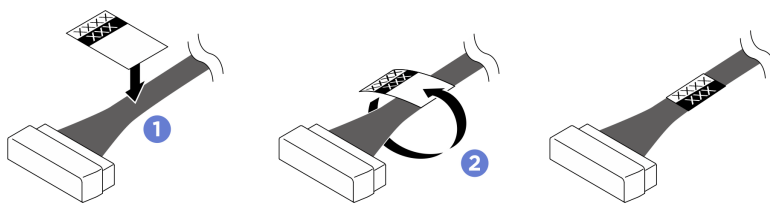


Figura 36. Applicazione dell'etichetta

- Instradare i cavi attraverso i fermacavi come illustrato di seguito.

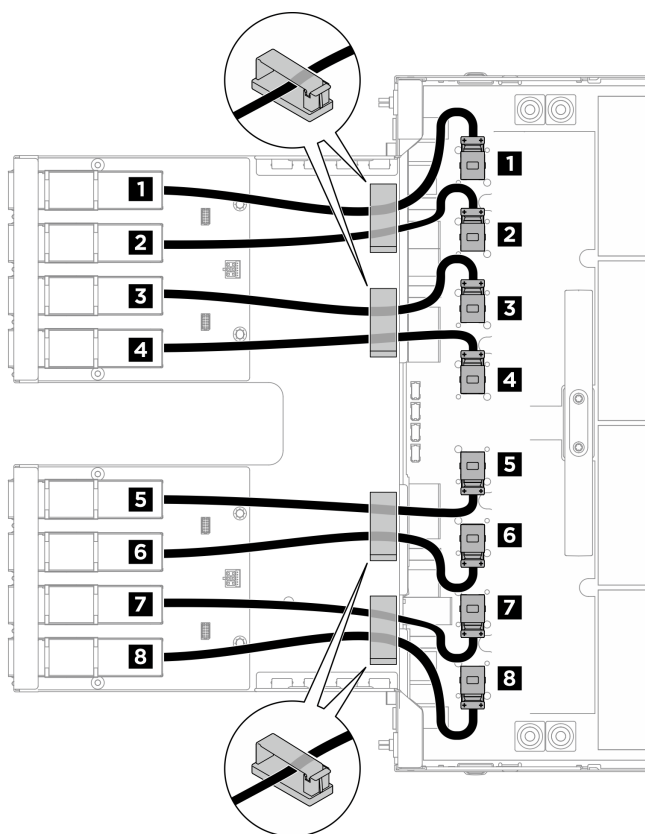


Figura 37. Instradamento dei cavi UltraPass

Da	A	Etichetta
1 Scheda OSFP 1 (sinistra): cavo UltraPass 7	1 Scheda di base della GPU: connettore UltraPass 7	OSFP 7 UltraPass 7
2 Scheda OSFP 1 (sinistra): cavo UltraPass 5	2 Scheda di base della GPU: connettore UltraPass 5	OSFP 5 UltraPass 5
3 Scheda OSFP 1 (sinistra): cavo UltraPass 6	3 Scheda di base della GPU: connettore UltraPass 6	OSFP 6 UltraPass 6

Da	A	Etichetta
4 Scheda OSFP 1 (sinistra): cavo UltraPass 8	4 Scheda di base della GPU: connettore UltraPass 8	OSFP 8 UltraPass 8
5 Scheda OSFP 2 (destra): cavo UltraPass 1	5 Scheda di base della GPU: connettore UltraPass 1	OSFP 1 UltraPass 1
6 Scheda OSFP 2 (destra): cavo UltraPass 3	6 Scheda di base della GPU: connettore UltraPass 3	OSFP 3 UltraPass 3
7 Scheda OSFP 2 (destra): cavo UltraPass 4	7 Scheda di base della GPU: connettore UltraPass 4	OSFP 4 UltraPass 4
8 Scheda OSFP 2 (destra): cavo UltraPass 2	8 Scheda di base della GPU: connettore UltraPass 2	OSFP 2 UltraPass 2

Instradamento dei cavi della scheda dello switch PCIe

Utilizzare questa sezione per comprendere l'instradamento dei cavi della scheda dello switch PCIe.

Nota:

- Se necessario, applicare le etichette su entrambe le estremità dei cavi.
 - 1 Applicare la parte bianca dell'etichetta a un'estremità del cavo.
 - 2 Avvolgere l'etichetta intorno al cavo e attaccarla alla parte bianca.
 3. Ripetere l'operazione per applicare l'altra etichetta all'estremità opposta del cavo.

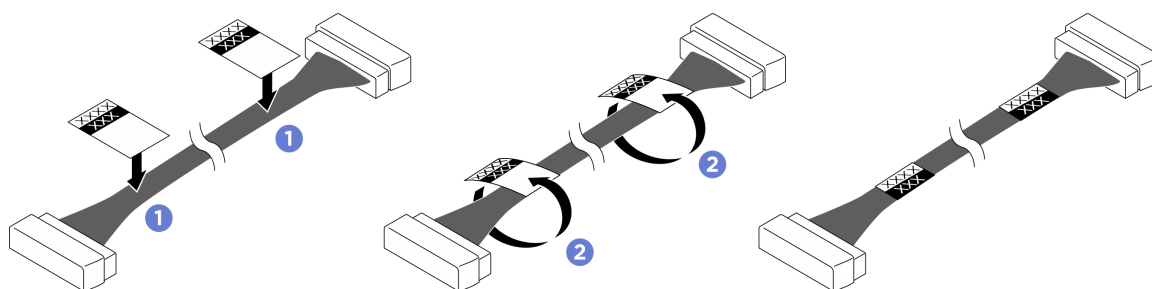


Figura 38. Applicazione dell'etichetta

- Instradare i cavi di segnale e laterali sulla scheda di sistema come illustrato di seguito.
- Instradare il cavo di alimentazione sotto il vassoio di elaborazione come illustrato di seguito.
- Instradare i cavi attraverso i fermacavi e le spugne come illustrato di seguito.

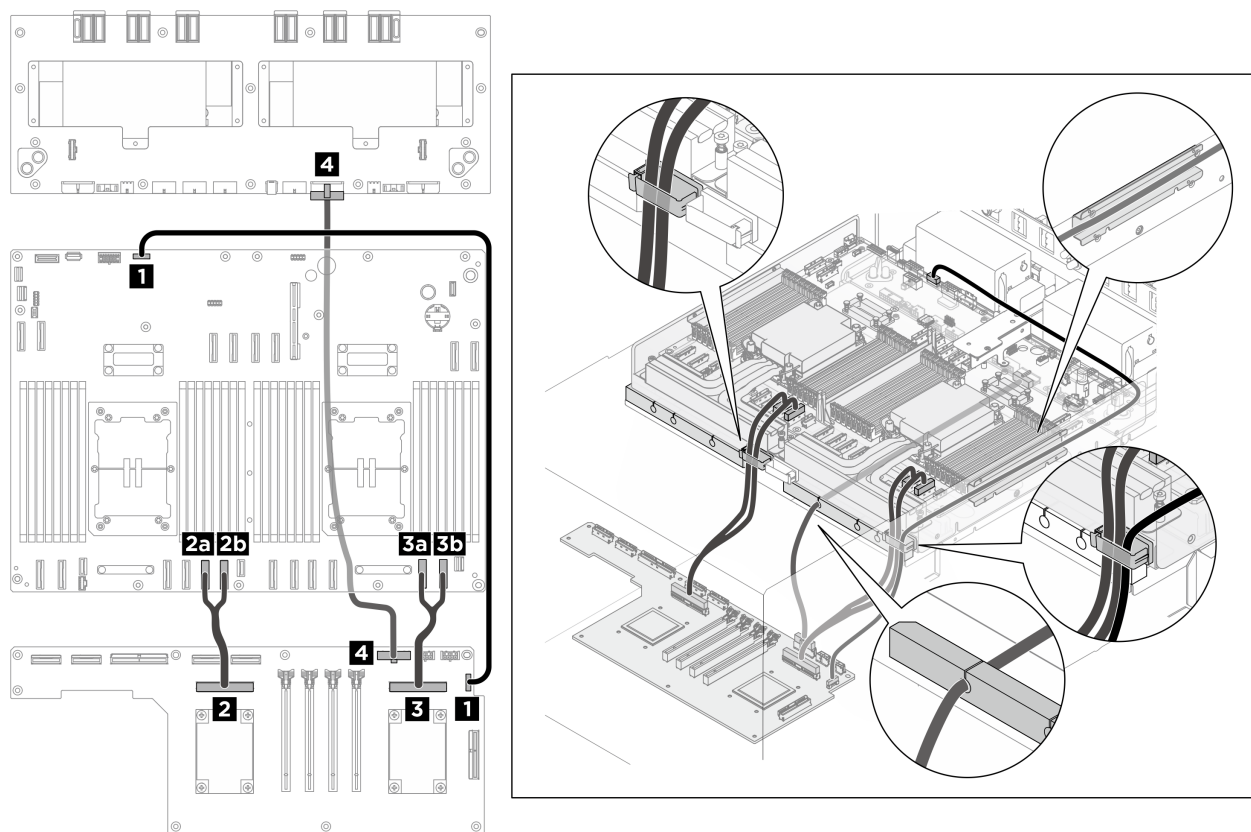


Figura 39. Instradamento dei cavi della scheda dello switch PCIe

Da	Etichetta	A	Etichetta
1 Scheda dello switch PCIe: Connettore laterale	SB SWT SB	1 Scheda di sistema: Connettore laterale della scheda dello switch PCIe	SB SWT SB
2 Scheda dello switch PCIe: Connettore MCIO J Nota: <ul style="list-style-type: none"> L'estremità del cavo P2 si collega al connettore A. L'estremità del cavo P3 si collega al connettore B. 	MCIO J	2a Scheda di sistema: Connettore MCIO 3A	P2-3A MCIO J
		2b Scheda di sistema: Connettore MCIO 3B	P3-3B MCIO J

Da	Etichetta	A	Etichetta
3 Scheda dello switch PCIe: Connettore MCIO K Nota: <ul style="list-style-type: none"> L'estremità del cavo P2 si collega al connettore A. L'estremità del cavo P3 si collega al connettore B. 	MCIO K	3a Scheda di sistema: Connettore MCIO 6A	P2-6A MCIO K
		3b Scheda di sistema: Connettore MCIO 6B	P3-6B MCIO K
4 Scheda dello switch PCIe: Connettore di alimentazione	SW PWR RISER PWR 2	4 Scheda di distribuzione dell'alimentazione: Connettore di alimentazione della scheda dello switch PCIe	SW PWR RISER PWR 2

Instradamento dei cavi dell'interposer PSU

Utilizzare questa sezione per comprendere l'instradamento dei cavi dell'interposer PSU.

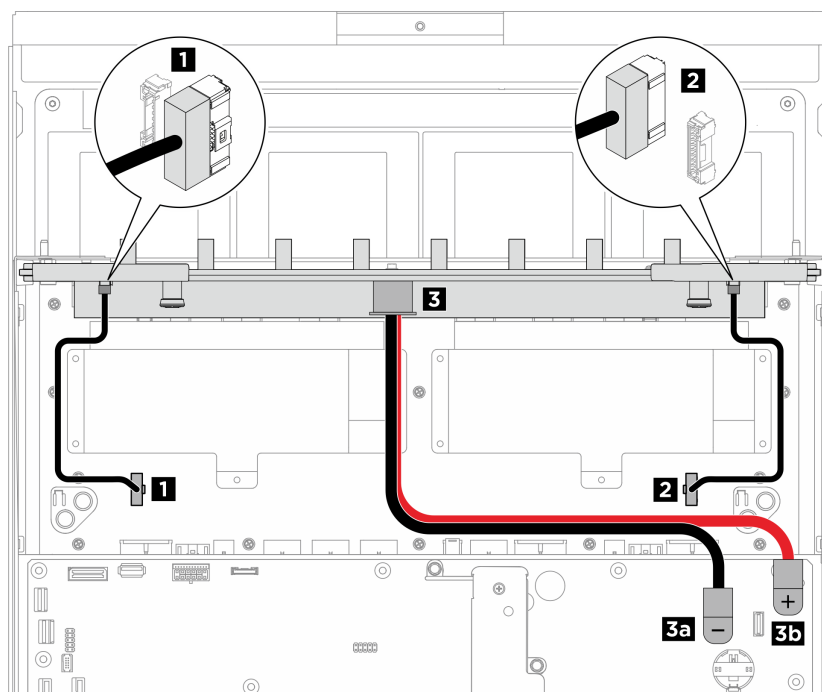


Figura 40. Instradamento dei cavi dell'interposer PSU

Da	A
1 Interposer PSU: Connettore laterale della scheda di distribuzione dell'alimentazione 1	1 Scheda di distribuzione dell'alimentazione: Connettore laterale 1 dell'interposer PSU 1
2 Interposer PSU: Connettore laterale della scheda di distribuzione dell'alimentazione 2	2 Scheda di distribuzione dell'alimentazione: Connettore laterale dell'interposer PSU 2
3 Interposer PSU: Connettore di alimentazione della scheda di sistema	3a Scheda di sistema: Connettore di messa a terra (-) - cavo nero
	3b Scheda di sistema: Connettore da 12 V (+) - cavo rosso

Instradamento dei cavi della scheda retimer

Utilizzare questa sezione per comprendere l'instradamento dei cavi per la scheda retimer.

- ["Cavi di alimentazione e laterali" a pagina 29](#)
- ["Cavi di segnale" a pagina 30](#)
- ["Cavi di gestione della GPU" a pagina 35](#)

Cavi di alimentazione e laterali

Nota:

- Se necessario, applicare le etichette su entrambe le estremità dei cavi.
 1. **1** Applicare la parte bianca dell'etichetta a un'estremità del cavo.
 2. **2** Avvolgere l'etichetta intorno al cavo e attaccarla alla parte bianca.
 3. Ripetere l'operazione per applicare l'altra etichetta all'estremità opposta del cavo.

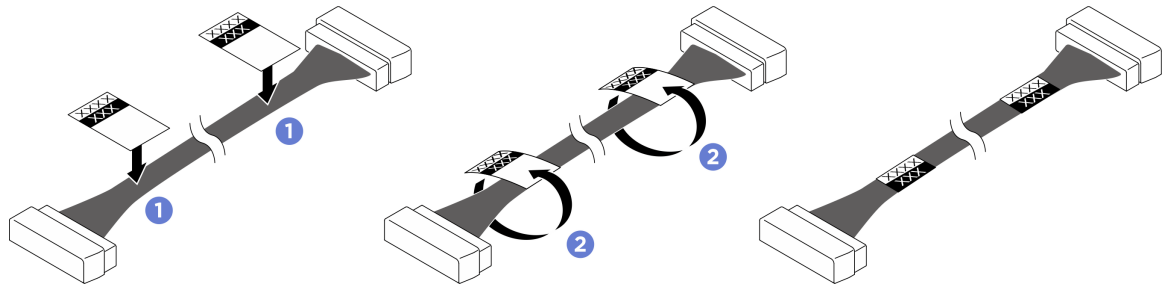
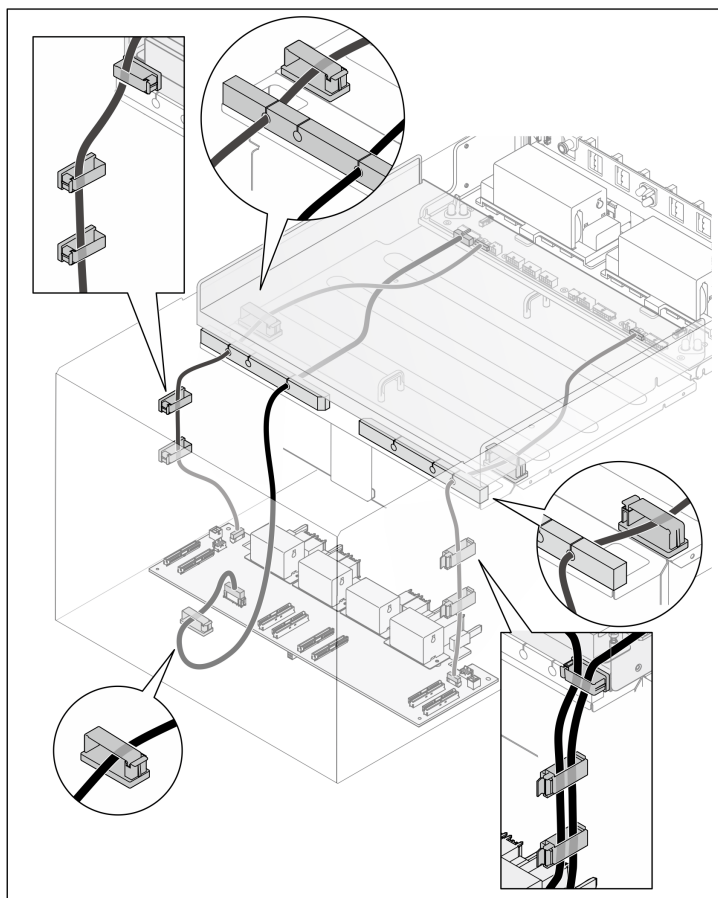
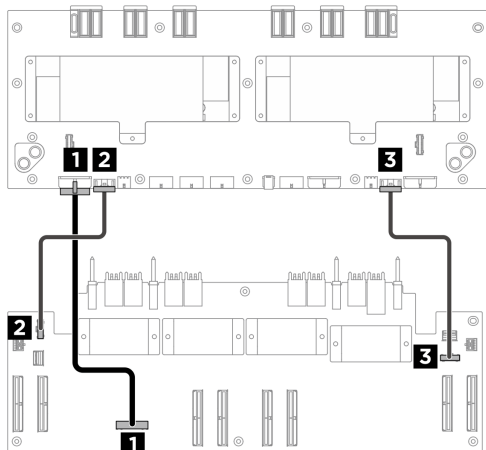


Figura 41. Applicazione dell'etichetta

- Instradare i cavi sotto il vassoio di elaborazione come illustrato di seguito.
- Instradare i cavi attraverso i fermacavi e le spugne come illustrato di seguito.



Da	A	Etichetta
1 Scheda retimer: Connettore di alimentazione	1 Scheda di distribuzione dell'alimentazione: Connettore di alimentazione della scheda retimer	PDB PWR RISER PWR 1A
2 Scheda retimer: Connettore laterale 1	2 Scheda di distribuzione dell'alimentazione: Connettore laterale della scheda retimer 1	SB 1
3 Scheda retimer: Connettore laterale 2	3 Scheda di distribuzione dell'alimentazione: Connettore laterale della scheda retimer 2	SB 2

Figura 42. Instradamento dei cavi laterali e di alimentazione

Cavi di segnale

Nota:

- Se necessario, applicare le etichette su entrambe le estremità dei cavi.
 1. **1** Applicare la parte bianca dell'etichetta a un'estremità del cavo.
 2. **2** Avvolgere l'etichetta intorno al cavo e attaccarla alla parte bianca.
 3. Ripetere l'operazione per applicare l'altra etichetta all'estremità opposta del cavo.

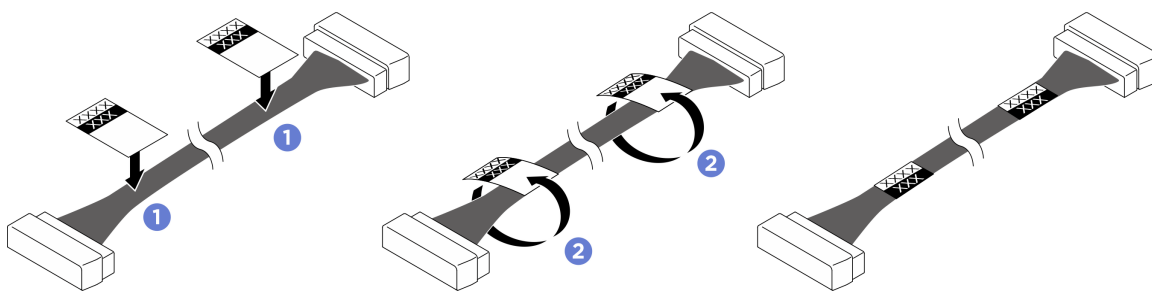
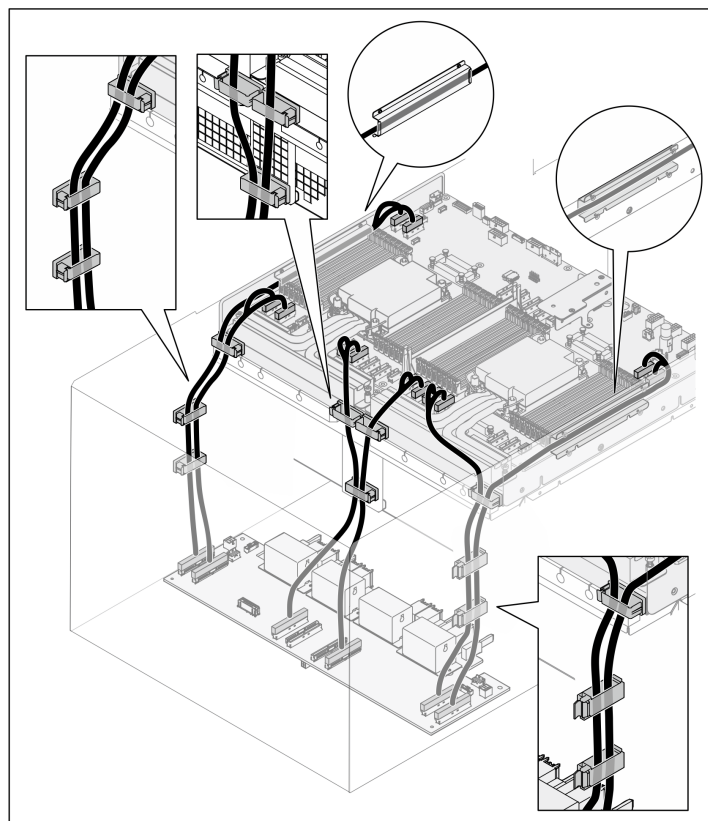
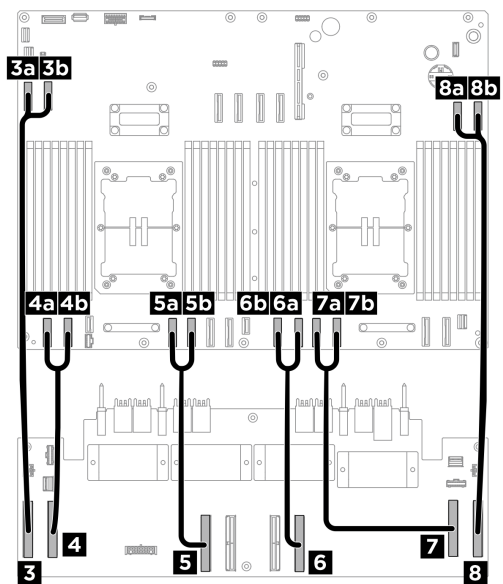
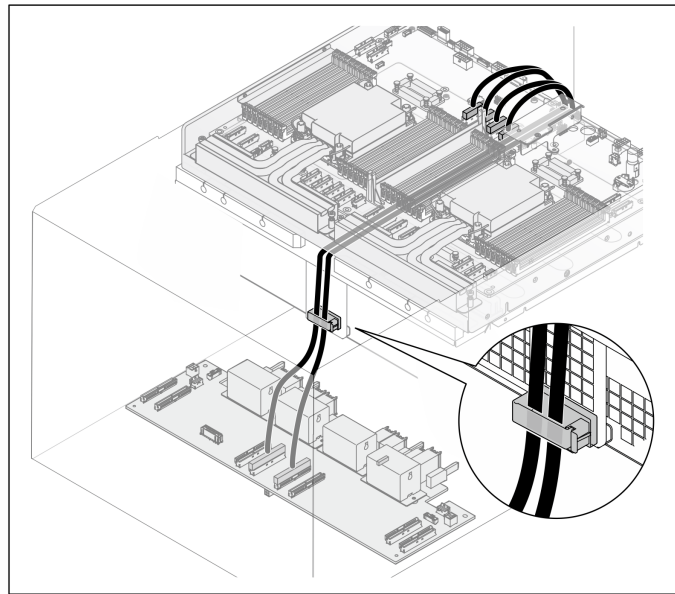
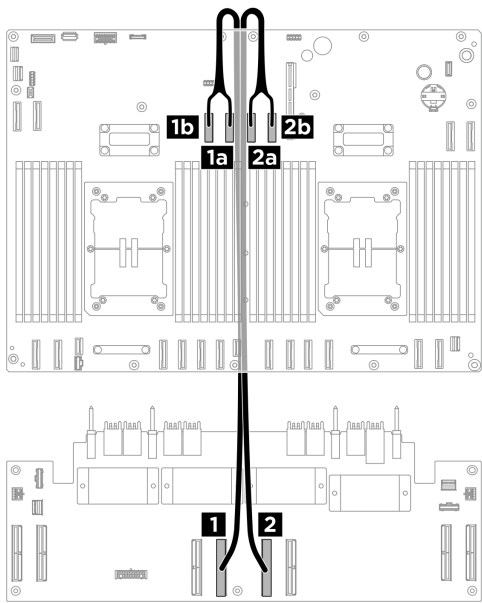


Figura 43. Applicazione dell'etichetta

- Instradare i cavi che si collegano ai connettori MCIO 4A/4B e 8A/8B sulla scheda di sistema sotto il vassoio di elaborazione, come illustrato di seguito.
- Instradare i cavi che si collegano ai connettori MCIO 9A/9B e 7A/7B sopra la scheda di sistema come illustrato di seguito.
- Instradare i cavi attraverso i fermacavi e le guide per i cavi come illustrato di seguito.

Figura 44. Instradamento dei cavi di segnale



Da	Etichetta	A	Etichetta
1 Scheda retimer: Connettore MCIO D Nota: <ul style="list-style-type: none"> L'estremità del cavo P2 si collega al connettore A. L'estremità del cavo P3 si collega al connettore B. 	MCIO D	1a Scheda di sistema: Connettore MCIO 4A	P2 - 4A MCIO D
		1b Scheda di sistema: Connettore MCIO 4B	P3 - 4B MCIO D
2 Scheda retimer: Connettore MCIO E Nota: <ul style="list-style-type: none"> L'estremità del cavo P2 si collega al connettore A. L'estremità del cavo P3 si collega al connettore B. 	MCIO E	2a Scheda di sistema: Connettore MCIO 8A	P2 - 8A MCIO E
		2b Scheda di sistema: Connettore MCIO 8B	P3 - 8B MCIO E
3 Scheda retimer: Connettore MCIO A Nota: <ul style="list-style-type: none"> L'estremità del cavo P2 si collega al connettore A. L'estremità del cavo P3 si collega al connettore B. 	MCIO A	3a Scheda di sistema: Connettore MCIO 9A	P2 - 9A MCIO A
		3b Scheda di sistema: Connettore MCIO 9B	P3 - 9B MCIO A
4 Scheda retimer: Connettore MCIO B Nota: <ul style="list-style-type: none"> L'estremità del cavo P2 si collega al connettore A. L'estremità del cavo P3 si collega al connettore B. 	MCIO B	4a Scheda di sistema: Connettore MCIO 1A	P2 - 1A MCIO B

Da	Etichetta	A	Etichetta
		4b Scheda di sistema: Connettore MCIO 1B	P3 - 1B MCIO B
5 Scheda retimer: Connettore MCIO C Nota: <ul style="list-style-type: none">L'estremità del cavo P2 si collega al connettore A.L'estremità del cavo P3 si collega al connettore B.	MCIO C	5a Scheda di sistema: Connettore MCIO 2A	P2 - 2A MCIO C
		5b Scheda di sistema: Connettore MCIO 2B	P3 - 2B MCIO C
6 Scheda retimer: Connettore MCIO F Nota: <ul style="list-style-type: none">L'estremità del cavo P2 si collega al connettore A.L'estremità del cavo P3 si collega al connettore B.	MCIO F	6a Scheda di sistema: Connettore MCIO 10A	P2 - 10A MCIO F
		6b Scheda di sistema: Connettore MCIO 10B	P3 - 10B MCIO F
7 Scheda retimer: Connettore MCIO G Nota: <ul style="list-style-type: none">L'estremità del cavo P2 si collega al connettore A.L'estremità del cavo P3 si collega al connettore B.	MCIO G	7a Scheda di sistema: Connettore MCIO 5A	P2 - 5A MCIO G
		7b Scheda di sistema: connettore MCIO 5B	P3 - 5B MCIO G

Da	Etichetta	A	Etichetta
8 Scheda retimer: Connettore MCIO H Nota: <ul style="list-style-type: none"> L'estremità del cavo P2 si collega al connettore A. L'estremità del cavo P3 si collega al connettore B. 	MCIO H	8a Scheda di sistema: Connettore MCIO 7A	P2 - 7A MCIO H
		8b Scheda di sistema: Connettore MCIO 7B	P3 - 7B MCIO H

Cavi di gestione della GPU

Nota:

- Se necessario, applicare le etichette su entrambe le estremità dei cavi.
 1. ❶ Applicare la parte bianca dell'etichetta a un'estremità del cavo.
 2. ❷ Avvolgere l'etichetta intorno al cavo e attaccarla alla parte bianca.
 3. Ripetere l'operazione per applicare l'altra etichetta all'estremità opposta del cavo.

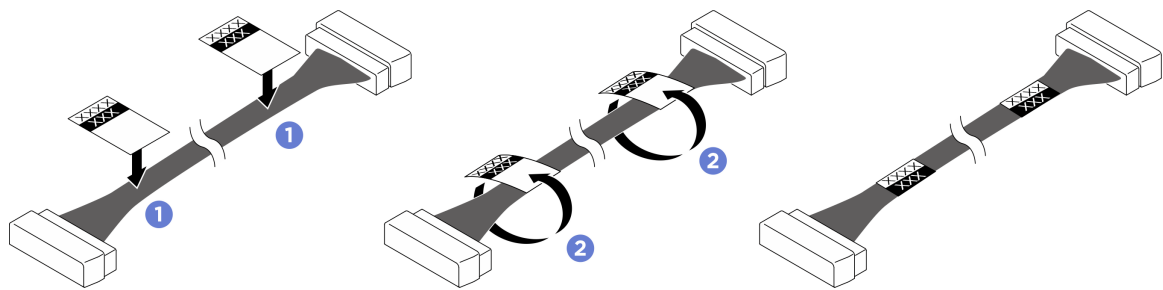
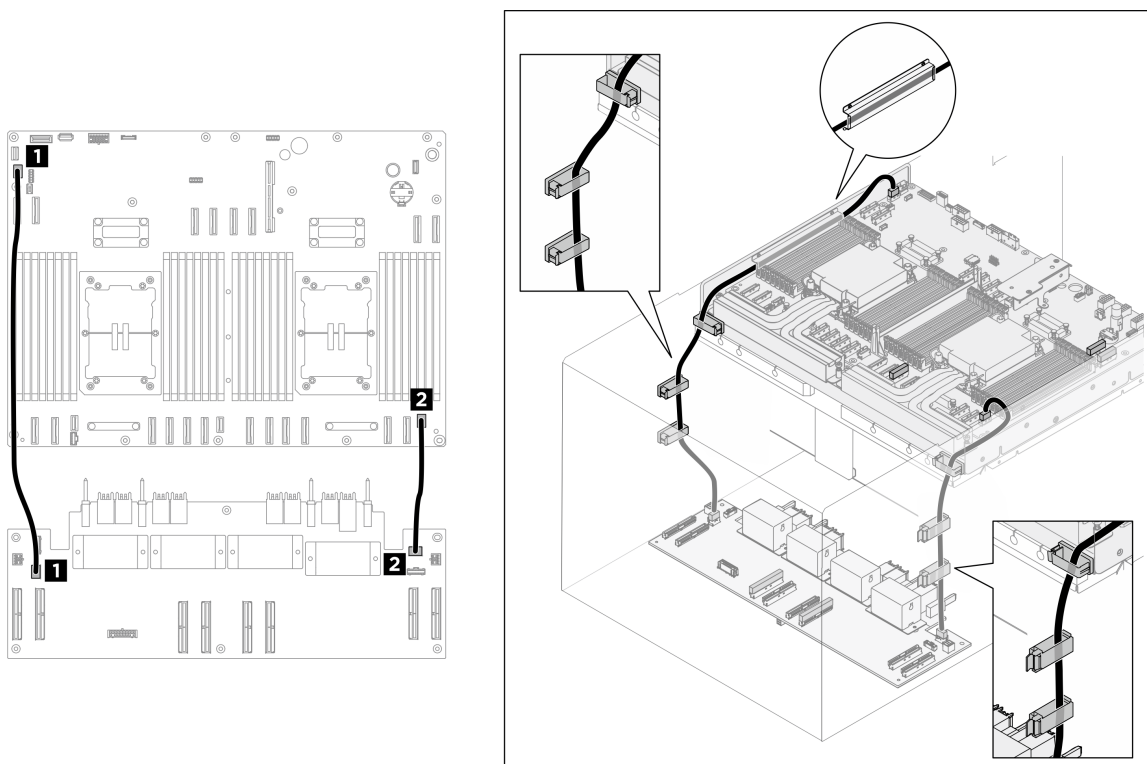


Figura 45. Applicazione dell'etichetta

- Instradare i cavi sopra la scheda di sistema come illustrato di seguito.
- Instradare i cavi attraverso i fermacavi e la guida per il cavo come illustrato di seguito.



Da	A	Etichetta
1 Scheda retimer: Connettore di gestione EP 1	1 Scheda di sistema: Connettore di gestione EP 1	EP MGMT 1
2 Scheda retimer: Connettore di gestione EP 2	2 Scheda di sistema: Connettore di gestione EP 2	EP MGMT 2

Figura 46. Instradamento dei cavi di gestione della GPU

Instradamento dei cavi della scheda I/O di sistema

Utilizzare questa sezione per comprendere l'instradamento dei cavi della scheda I/O di sistema.

Nota:

- Se necessario, applicare le etichette su entrambe le estremità del cavo.
 1. Applicare la parte bianca dell'etichetta.
 2. Avvolgere l'etichetta intorno al cavo e attaccarla alla parte bianca.
 3. Ripetere l'operazione per applicare l'altra etichetta all'estremità opposta del cavo.

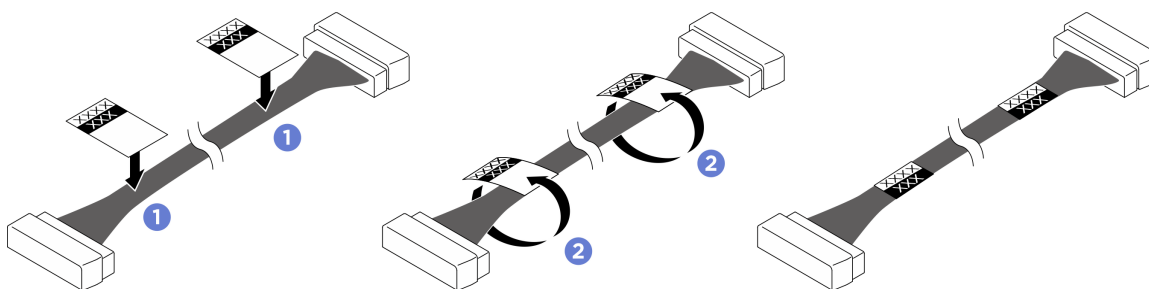


Figura 47. Applicazione dell'etichetta

- Prima di connettere il cavo al connettore della scheda I/O di sistema sulla scheda di sistema, allentare le due viti che fissano il coperchio della guida per il cavo centrale, quindi rimuovere il coperchio.
- Dopo aver connesso il cavo al connettore della scheda I/O di sistema sulla scheda di sistema, stringere le due viti per fissare il coperchio della guida per il cavo centrale.

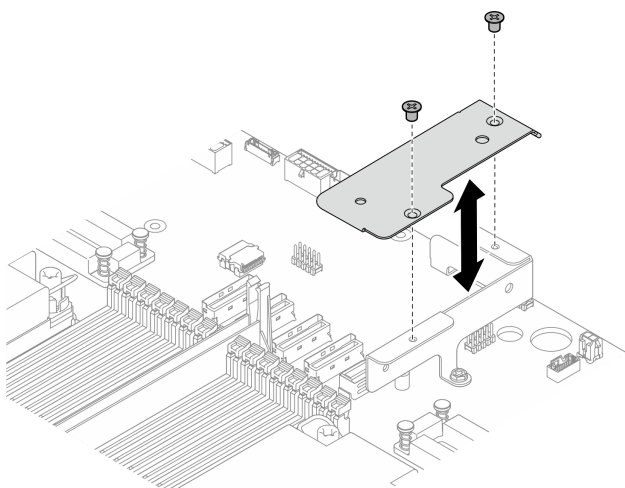


Figura 48. Rimozione e installazione del coperchio della guida per il cavo centrale

- Instradare il cavo collegato alla parte posteriore della scheda di sistema sotto il vassoio di elaborazione come illustrato.

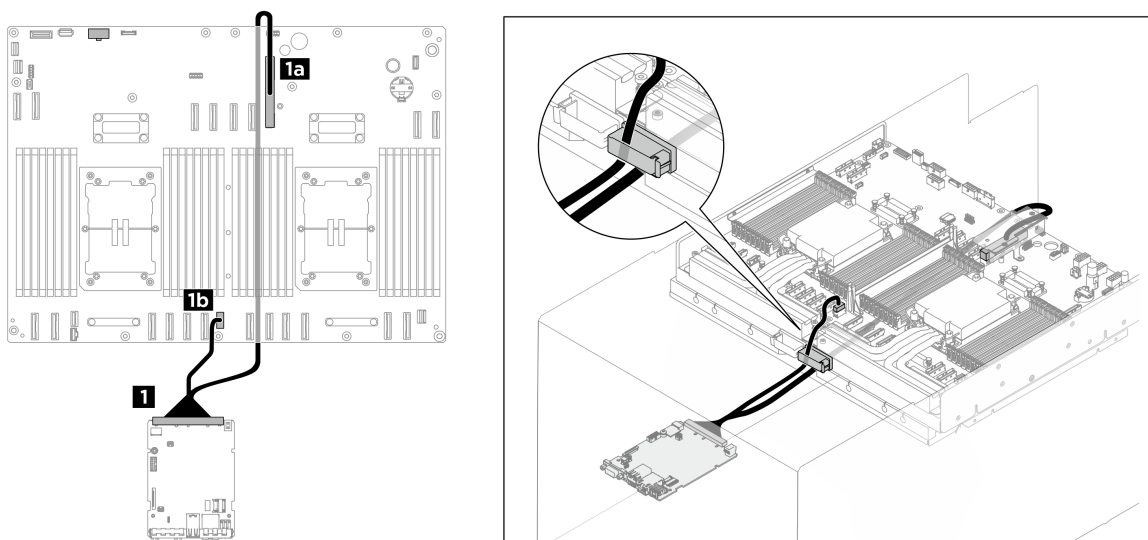


Figura 49. Instradamento dei cavi della scheda I/O di sistema

Da	Etichetta	A	Etichetta
1 Scheda I/O di sistema: Connettore della scheda di sistema	DC-SCM	1a Scheda di sistema: Connettore della scheda I/O di sistema (DC-SCM)	P2-DC-SCM DC-SCM
		1b Scheda di sistema: Connettore SPI/eSPI	P3-SPI/eSPI DC-SCM

Instradamento del cavo dell'assieme USB

Utilizzare questa sezione per comprendere l'instradamento del cavo dell'assieme USB.

Nota:

- Se necessario, applicare l'etichetta all'estremità del cavo di collegamento alla scheda di sistema.
 - 1 Applicare la parte bianca dell'etichetta a un'estremità del cavo.
 - 2 Avvolgere l'etichetta intorno al cavo e attaccarla alla parte bianca.

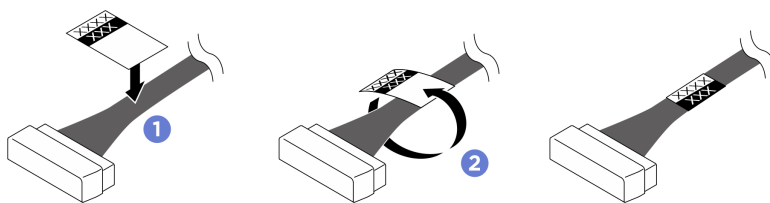


Figura 50. Applicazione dell'etichetta

- Instradare il cavo sotto il vassoio di elaborazione come illustrato di seguito.
- Instradare il cavo attraverso il fermacavo e la spugna come illustrato di seguito.

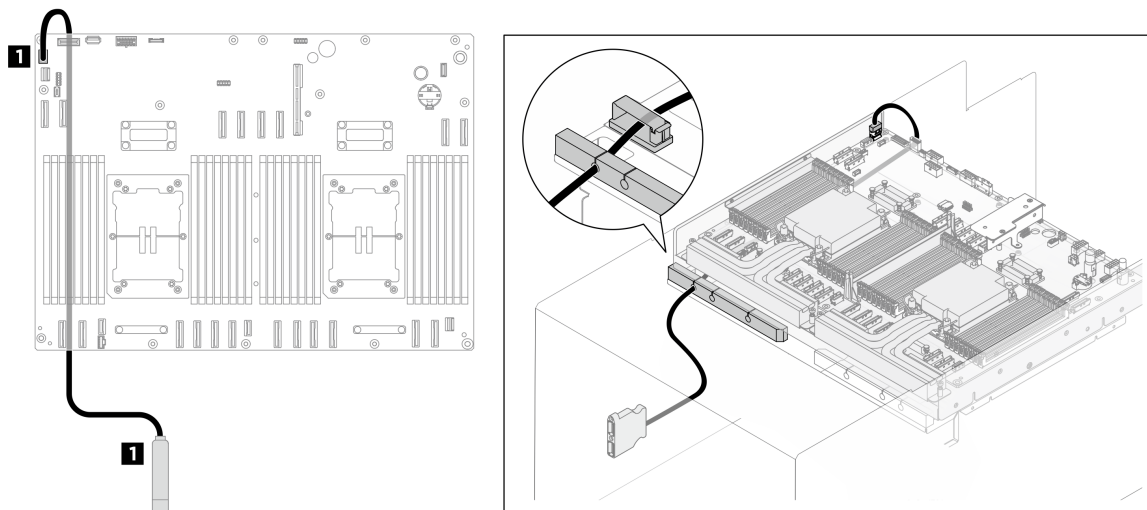


Figura 51. Instradamento del cavo dell'assieme USB

Da	A	Etichetta
1 Cavo dell'assieme USB	1 Scheda di sistema: Connettore dell'assieme USB (I/O pannello anteriore)	USB 3.0 FRONT IO 1

Appendice A. Documenti e risorse di supporto

In questa sezione vengono forniti documenti pratici, download di driver e firmware e risorse di supporto.

Download di documenti

Questa sezione fornisce un'introduzione relativa a pratici documenti e un collegamento per il download.

Documenti

Scaricare la seguente documentazione per il prodotto a questo indirizzo:

https://pubs.lenovo.com/sr680a-v4/pdf_files.html

- **Guida all'installazione delle guide**
 - Installazione della guida in un rack
- **Guida per l'utente**
 - Panoramica completa, configurazione del sistema, sostituzione dei componenti hardware e risoluzione dei problemi.
Capitoli selezionati dalla *Guida per l'utente*:
 - **Guida alla configurazione di sistema:** panoramica del server, identificazione dei componenti, LED di sistema e display di diagnostica, disimballaggio del prodotto, installazione e configurazione del server.
 - **Guida alla manutenzione hardware:** installazione dei componenti hardware, instradamento dei cavi e risoluzione dei problemi.
- **Guida all'instradamento dei cavi**
 - Informazioni sull'instradamento dei cavi.
- **Riferimento per messaggi e codici**
 - Eventi di XClarity Controller, LXPM e UEFI
- **Manuale UEFI**
 - Introduzione alle impostazioni UEFI

Siti Web del supporto

In questa sezione vengono forniti download di driver e firmware e risorse di supporto.

Supporto e download

- Sito Web per il download di driver e software per ThinkSystem SR680a V4
 - <https://datacentersupport.lenovo.com/tw/en/products/servers/thinksystem/sr680av4/7dmk/downloads/driver-list/>
- Forum del Centro Dati Lenovo
 - https://forums.lenovo.com/t5/Datacenter-Systems/ct-p/sv_eg
- Assistenza del Centro Dati Lenovo per ThinkSystem SR680a V4
 - <https://datacentersupport.lenovo.com/products/servers/thinksystem/sr680av3/7dm9>
- Documenti delle informazioni sulla licenza Lenovo

- <https://datacentersupport.lenovo.com/documents/Invo-eula>
- Sito Web Lenovo Press (guide del prodotto/schede tecniche/white paper)
 - <https://lenovopress.lenovo.com/>
- Normativa sulla privacy di Lenovo
 - <https://www.lenovo.com/privacy>
- Avvisi di sicurezza del prodotto Lenovo
 - https://datacentersupport.lenovo.com/product_security/home
- Piani di garanzia dei prodotti Lenovo
 - <http://datacentersupport.lenovo.com/warrantylookup>
- Sito Web del centro di assistenza dei sistemi operativi dei server Lenovo
 - <https://datacentersupport.lenovo.com/solutions/server-os>
- Sito Web Lenovo ServerProven (ricerca di compatibilità opzioni)
 - <https://serverproven.lenovo.com>
- Istruzioni per l'installazione del sistema operativo
 - <https://pubs.lenovo.com/thinkedge#os-installation>
- Invio di un eTicket (richiesta di servizio)
 - <https://support.lenovo.com/servicerequest>
- Iscrizione per ricevere le notifiche del prodotto Lenovo Data Center Group (rimanere aggiornati sugli aggiornamenti firmware)
 - <https://datacentersupport.lenovo.com/solutions/ht509500>

Appendice B. Informazioni particolari

I riferimenti contenuti in questa pubblicazione relativi a prodotti, servizi o funzioni Lenovo non implicano che Lenovo intenda renderli disponibili in tutti i paesi. Consultare il proprio rappresentante Lenovo locale per informazioni sui prodotti e servizi disponibili nel proprio paese.

Qualsiasi riferimento a un prodotto, programma o servizio Lenovo non implica che debba essere utilizzato esclusivamente quel prodotto, programma o servizio Lenovo. Qualsiasi prodotto, programma o servizio funzionalmente equivalente che non violi alcun diritto di proprietà intellettuale Lenovo può essere utilizzato. È comunque responsabilità dell'utente valutare e verificare la possibilità di utilizzare altri prodotti, programmi o servizi.

Lenovo può avere applicazioni di brevetti o brevetti in corso relativi all'argomento descritto in questo documento. La distribuzione del presente documento non concede né conferisce alcuna licenza in virtù di alcun brevetto o domanda di brevetto. Per ricevere informazioni, è possibile inviare una richiesta scritta a:

*Lenovo (United States), Inc.
8001 Development Drive
Morrisville, NC 27560
U.S.A.
Attention: Lenovo Director of Licensing*

LENOVO FORNISCE QUESTA PUBBLICAZIONE "COSÌ COM'È" SENZA ALCUN TIPO DI GARANZIA, SIA ESPRESSA SIA IMPLICITA, INCLUSE, MA NON LIMITATE, LE GARANZIE IMPLICITE DI NON VIOLAZIONE, COMMERCIALIZZABILITÀ O IDONEITÀ PER UNO SCOPO PARTICOLARE. Alcune giurisdizioni non consentono la rinuncia a garanzie esplicite o implicite in determinate transazioni, quindi la presente dichiarazione potrebbe non essere applicabile all'utente.

Questa pubblicazione potrebbe contenere imprecisioni tecniche o errori tipografici. Le modifiche alle presenti informazioni vengono effettuate periodicamente; tali modifiche saranno incorporate nelle nuove edizioni della pubblicazione. Lenovo si riserva il diritto di apportare miglioramenti e modifiche al prodotto o al programma descritto nel manuale in qualsiasi momento e senza preavviso.

I prodotti descritti in questa documentazione non sono destinati all'utilizzo di applicazioni che potrebbero causare danni a persone. Le informazioni contenute in questa documentazione non influiscono o modificano le specifiche o le garanzie dei prodotti Lenovo. Nessuna parte di questa documentazione rappresenta l'espressione o una licenza implicita fornita nel rispetto dei diritti di proprietà intellettuale di Lenovo o di terze parti. Tutte le informazioni in essa contenute sono state ottenute in ambienti specifici e vengono presentate come illustrazioni. Quindi è possibile che il risultato ottenuto in altri ambienti operativi vari.

Lenovo può utilizzare o distribuire le informazioni fornite dagli utenti secondo le modalità ritenute appropriate, senza incorrere in alcuna obbligazione nei loro confronti.

Tutti i riferimenti ai siti Web non Lenovo contenuti in questa pubblicazione sono forniti per consultazione; per essi Lenovo non fornisce alcuna approvazione. I materiali reperibili presso questi siti non fanno parte del materiale relativo al prodotto Lenovo. L'utilizzo di questi siti Web è a discrezione dell'utente.

Qualsiasi dato sulle prestazioni qui contenuto è stato determinato in un ambiente controllato. Quindi è possibile che il risultato ottenuto in altri ambienti operativi vari significativamente. Alcune misurazioni possono essere state effettuate sui sistemi a livello di sviluppo e non vi è alcuna garanzia che tali misurazioni resteranno invariate sui sistemi generalmente disponibili. Inoltre, alcune misurazioni possono essere state stimate mediante estrapolazione. I risultati reali possono variare. Gli utenti di questo documento dovrebbero verificare i dati applicabili per il proprio ambiente specifico.

Marchi

LENOVO e THINKSYSTEM sono marchi di Lenovo.

Tutti gli altri marchi sono di proprietà dei rispettivi titolari.

Note importanti

La velocità del processore indica la velocità del clock interno del processore; anche altri fattori influenzano le prestazioni dell'applicazione.

La velocità dell'unità CD o DVD corrisponde alla velocità di lettura variabile. Le velocità effettive variano e, spesso, sono inferiori al valore massimo possibile.

Quando si fa riferimento alla memoria del processore, alla memoria reale e virtuale o al volume dei canali, KB indica 1.024 byte, MB indica 1.048.576 byte e GB indica 1.073.741.824 byte.

Quando si fa riferimento alla capacità dell'unità disco fisso o ai volumi di comunicazioni, MB indica 1.000.000 byte e GB indica 1.000.000.000 byte. La capacità totale accessibile all'utente potrebbe variare a seconda degli ambienti operativi.

Per calcolare la capacità massima dell'unità disco fisso interna, si deve ipotizzare la sostituzione delle unità disco fisso standard e l'inserimento delle unità di dimensioni massime attualmente supportate (e disponibili presso Lenovo) in tutti i vani dell'unità disco fisso.

La memoria massima potrebbe richiedere la sostituzione della memoria standard con un modulo di memoria opzionale.

Ogni cella di memoria in stato solido dispone di un numero finito e intrinseco di cicli di scrittura a cui la cella può essere sottoposta. Pertanto, un dispositivo in stato solido può essere soggetto a un numero massimo di cicli di scrittura, espresso come total bytes written (TBW). Un dispositivo che ha superato questo limite potrebbe non riuscire a rispondere a comandi generati dal sistema o potrebbe non consentire la scrittura. Lenovo non deve essere considerata responsabile della sostituzione di un dispositivo che abbia superato il proprio numero massimo garantito di cicli di programmazione/cancellazione, come documentato nelle OPS (Official Published Specifications) per il dispositivo.

Lenovo non fornisce garanzie sui prodotti non Lenovo. Il supporto, se presente, per i prodotti non Lenovo viene fornito dalla terza parte e non da Lenovo.

Qualche software potrebbe risultare differente dalla corrispondente versione in commercio (se disponibile) e potrebbe non includere guide per l'utente o la funzionalità completa del programma.

Informazioni sulle emissioni elettromagnetiche

Quando si collega un monitor all'apparecchiatura, è necessario utilizzare il cavo del monitor indicato ed eventuali dispositivi di eliminazione dell'interferenza forniti con il monitor.

Ulteriori avvisi sulle emissioni elettromagnetiche sono disponibili all'indirizzo:

https://pubs.lenovo.com/important_notices/

Dichiarazione BSMI RoHS per Taiwan

單元 Unit	限用物質及其化學符號 Restricted substances and its chemical symbols					
	鉛Lead (Pb)	汞Mercury (Hg)	鎘Cadmium (Cd)	六價鉻 Hexavalent chromium (Cr ⁺⁶)	多溴聯苯 Polybrominated biphenyls (PBB)	多溴二苯醚 Polybrominated diphenyl ethers (PBDE)
機架	○	○	○	○	○	○
外部蓋板	○	○	○	○	○	○
機械組合作	—	○	○	○	○	○
空氣傳動設備	—	○	○	○	○	○
冷卻組合作	—	○	○	○	○	○
內存模組	—	○	○	○	○	○
處理器模組	—	○	○	○	○	○
圖形處理器模組	—	○	○	○	○	○
電纜組合作	—	○	○	○	○	○
電源供應器	—	○	○	○	○	○
儲備設備	—	○	○	○	○	○
印刷電路板	—	○	○	○	○	○
備考1. “超出0.1 wt %” 及 “超出0.01 wt %” 係指限用物質之百分比含量超出百分比含量基準值。 Note1 : “exceeding 0.1wt%” and “exceeding 0.01 wt%” indicate that the percentage content of the restricted substance exceeds the reference percentage value of presence condition. 備考2. “○” 係指該項限用物質之百分比含量未超出百分比含量基準值。 Note2 : “○” indicates that the percentage content of the restricted substance does not exceed the percentage of reference value of presence. 備考3. “—” 係指該項限用物質為排除項目。 Note3 : The “-” indicates that the restricted substance corresponds to the exemption.						

0724

Informazioni di contatto per l'importazione e l'esportazione per l'area geografica di Taiwan

Sono disponibili alcuni contatti per informazioni sull'importazione e l'esportazione per l'area geografica di Taiwan.

委製商/進口商名稱: 台灣聯想環球科技股份有限公司

進口商地址: 台北市南港區三重路 66 號 8 樓

進口商電話: 0800-000-702

