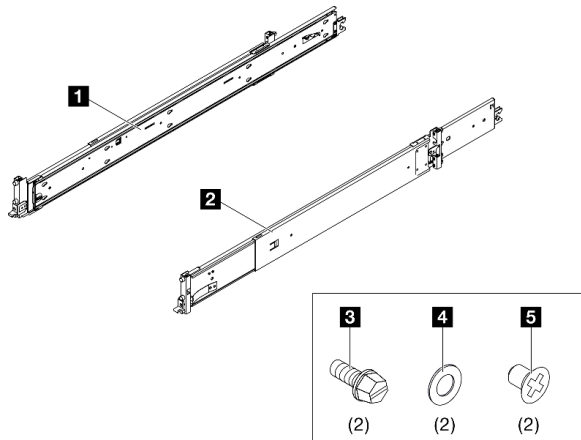


Guia de instalação do trilho

Rail kit parts inventory

O kit de trilho sem ferramenta inclui as seguintes peças:



1 Um trilho esquerdo

2 Um trilho direito

3 Dois parafusos M5

4 Duas arruelas

5 Dois parafusos M4

Notas:

- Esse kit pode ser instalado em racks quadrados e de buraco redondo.
- Se alguma peça estiver ausente, entre em contato com o serviço local.
- A substituição neste documento requer as alças de elevação no pacote do servidor. Tenha elas no local com antecedência.

Leia estas orientações primeiro

Leia as diretrizes a seguir antes de instalar o kit de trilho e o servidor no rack.

- A distância máxima de percurso do trilho é de 940 mm (37 polegadas).
- Instale o servidor em um rack que atenda aos seguintes requisitos:
 - Profundidade mínima de 65 mm (2,55 polegadas) entre os flanges de montagem frontal e a parte interna da porta frontal.
 - Profundidade mínima de 1.008 mm (39,60 polegadas) entre os flanges de montagem frontal e a parte interna da porta traseira.
 - A distância máxima entre os flanges de montagem frontal e traseiro é de 902 mm (35,75 polegadas).
 - Para instalar os trilhos e uma PDU de 0 U no mesmo rack, o rack deverá atender aos seguintes requisitos de altura e profundidade:
 - 42 U ou superior
 - Sem CMA: pelo menos 1.100 mm (43,31 polegadas) de profundidade
 - Com CMA: pelo menos 1.100 mm (43,31 polegadas) de profundidade
 - Somente instale o servidor em um rack que tenha portas perfuradas. Remova as portas do rack e os painéis laterais para facilitar o acesso durante a instalação.
 - Ao instalar várias unidades, inicie com a instalação do dispositivo mais pesado na parte inferior do rack.
 - Consulte *Guia do Usuário* para saber os requisitos de temperatura do ar ambiente.
 - Não bloqueie nenhuma ventilação de ar. Disponível pelo menos 15 cm (6 polegadas) de espaço para o fluxo de ar adequado.
 - Não deixe espaço desocupado acima nem abaixo de um servidor instalado no rack vazio. Para ajudar a evitar danos aos componentes do servidor, sempre instale os painéis de preenchimento para cobrir o espaço desocupado e assegurar uma circulação de ar adequada.

- Não deixe mais de uma tampa do servidor para fora do rack ao mesmo tempo.
- Não sobrecarregue a tomada elétrica quando vários dispositivos estão instalados no rack.

Se precisar remover o trilho do rack, consulte o capítulo "Procedimentos de substituição de hardware" no *Guia do Usuário* do servidor. Pesquise seu servidor e selecione seu *Guia do Usuário* na página do portfólio de produtos do servidor da Lenovo: <https://pubs.lenovo.com/>.



S036



18 - 32 kg (39 - 70 lb)



32 - 55 kg (70 - 121 lb)

CUIDADO:
Utilize práticas seguras ao levantar.

R006



CUIDADO:
Não coloque nenhum objeto em cima de um dispositivo montado em rack, a menos que o dispositivo montado em rack seja destinado ao uso como uma prateleira.

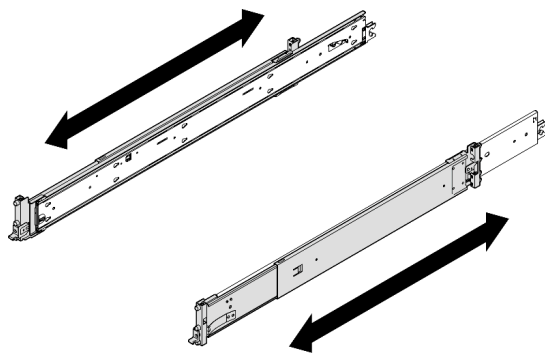
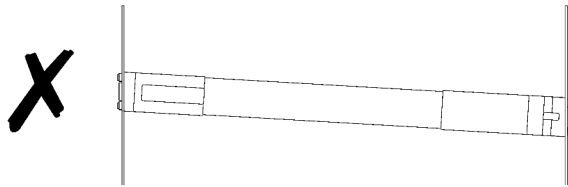
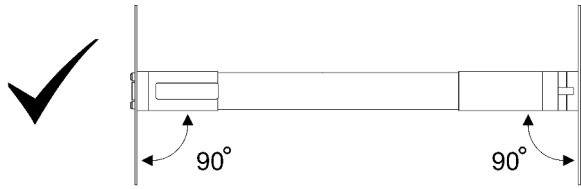
S037



CUIDADO:
O peso desta peça ou unidade é superior a 55 kg (121,2 lb). É necessário trabalhar com uma pessoa especialmente treinada, um dispositivo de elevação ou ambos para levantar com segurança esta peça ou unidade.

Instalar o kit de trilho no rack

Importante: Verifique se ambas as extremidades do trilho estão posicionadas na mesma altura.



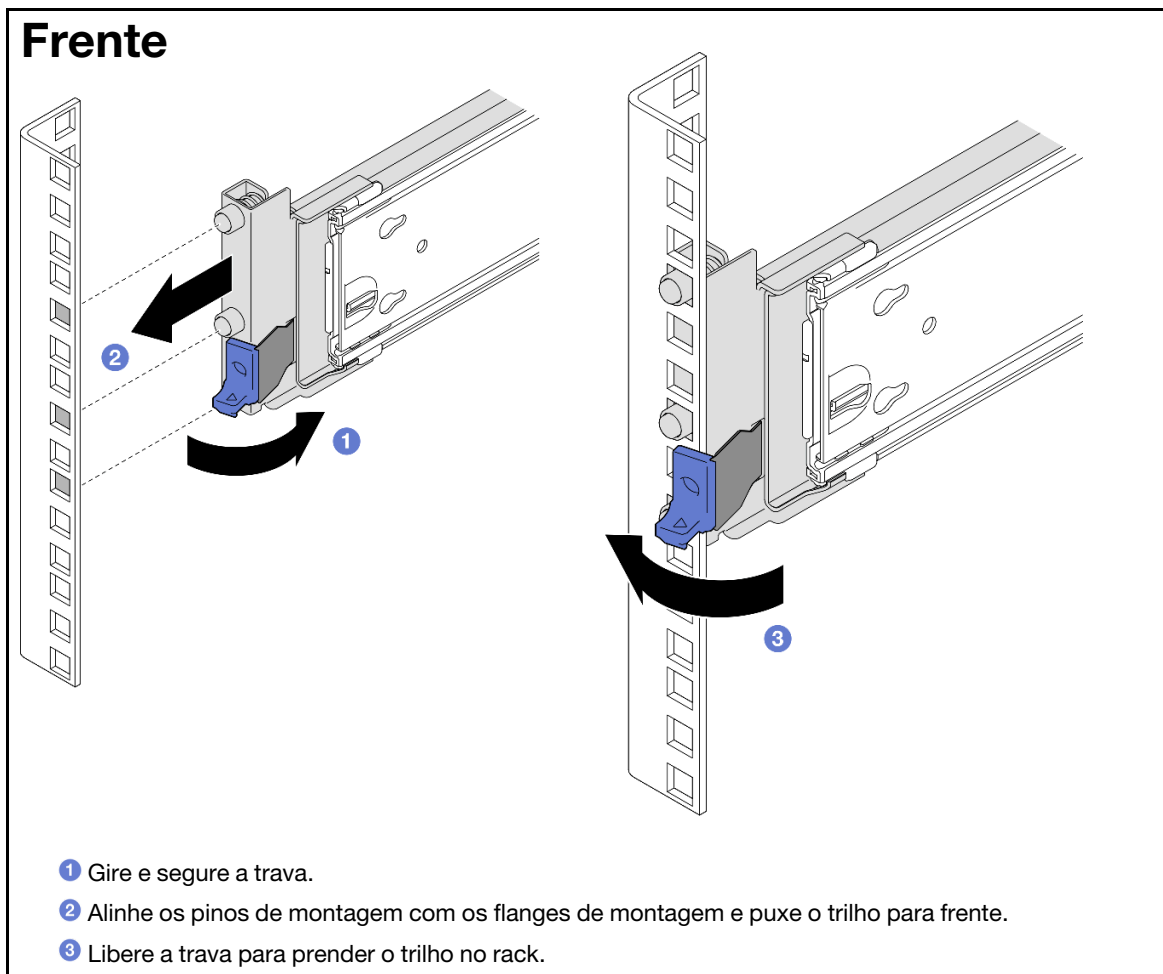
Notas:

- Os trilhos são extensíveis conforme mostrado na ilustração a seguir.
- Instale o trilho no rack, iniciando pela parte traseira e continuando para a frente.
- Verifique se o trilho está na posição mais curta.
- Os pinos de montagem do trilho ocupam o espaço de 2U. Siga a marcação de espaço em U no rack ao instalar o kit de trilhos.

Etapa 1. Instale os pinos de montagem traseiros no rack.

Traseira	
	<p>Rack de orifício quadrado</p> <p>Rack de orifício redondo</p>
<p>1 Trava do gancho</p> <p>1 Alinhe os pinos de montagem e a trava do gancho com os flanges do rack.</p> <p>2 Empurre o trilho até encaixá-lo no lugar.</p>	

Etapa 2. Instale os pinos de montagem frontais no rack.



Etapa 3. Repita as duas etapas anteriores no outro trilho.

Instalar o servidor nos trilhos

Etapa 1. Levante o servidor e coloque-o em uma mesa. Duas opções de içamento estão disponíveis:

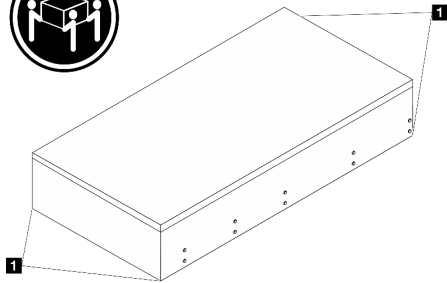


Para a elevação com o auxílio de duas pessoas, remova os seguintes componentes com antecedência:

- Todas as unidades da fonte de alimentação
- Todas as unidades de armazenamento
- As tampas frontal e traseira



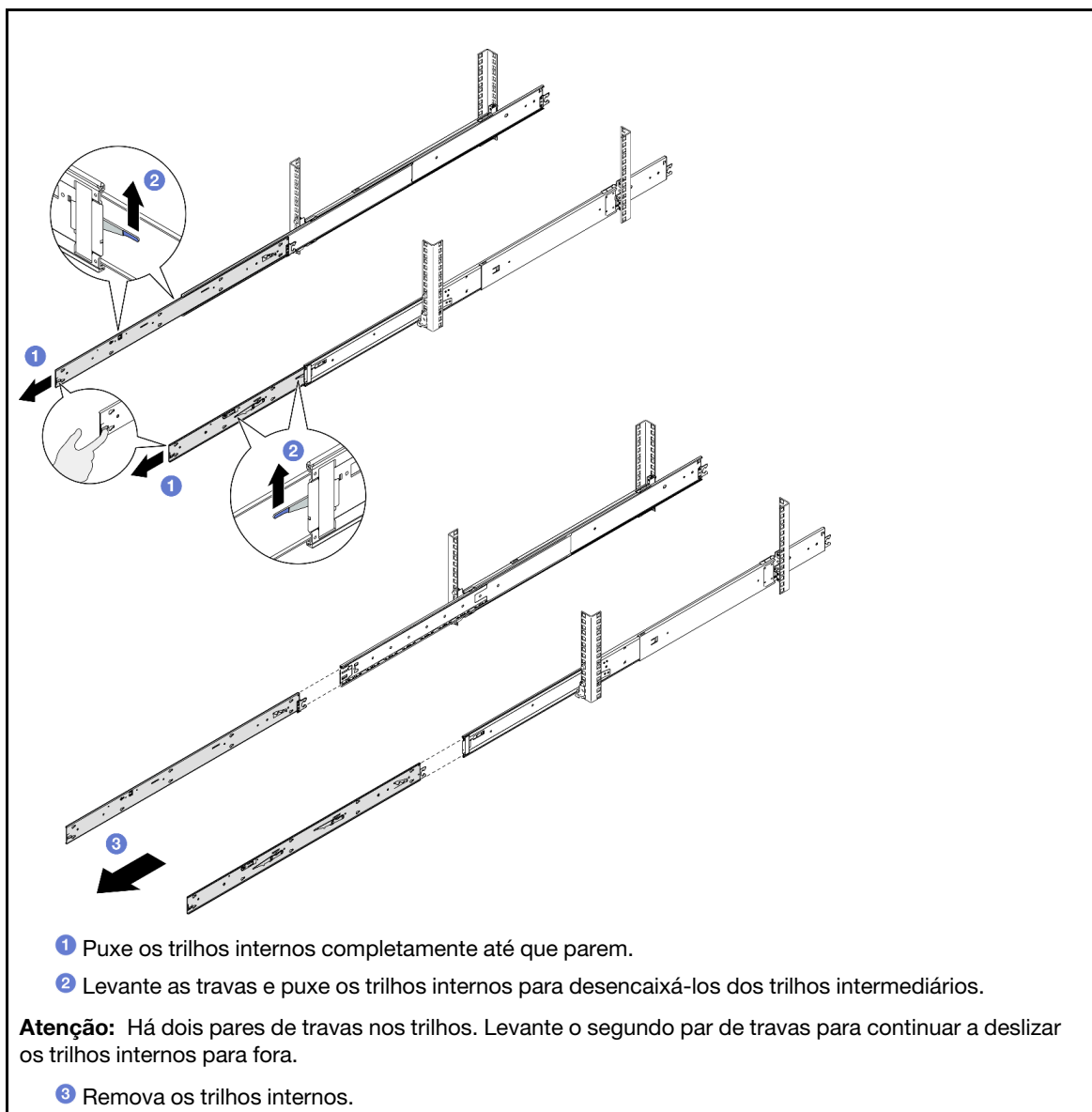
Caso contrário, levante o servidor com o auxílio de três pessoas ou um dispositivo de içamento.



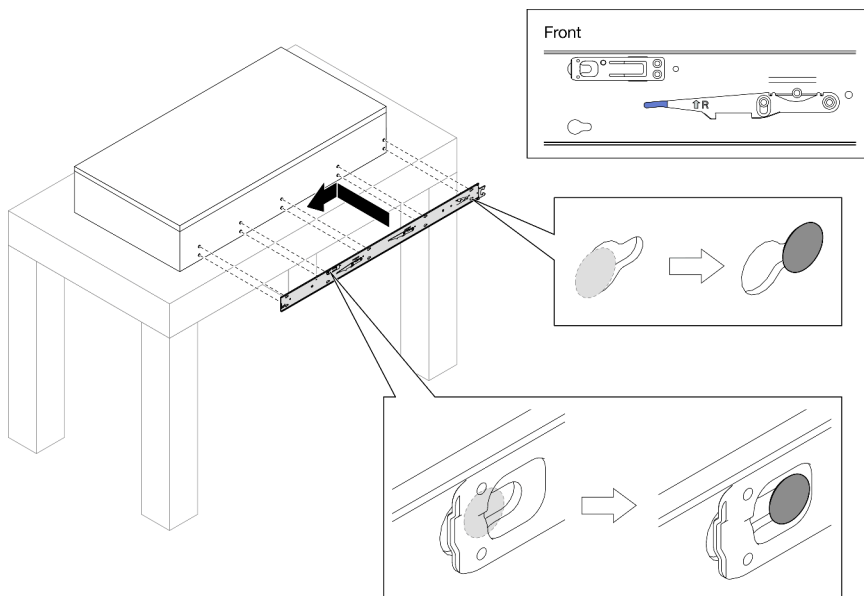
CUIDADO:
Levante o servidor segurando os pontos de elevação.

1 Ponto de levantamento

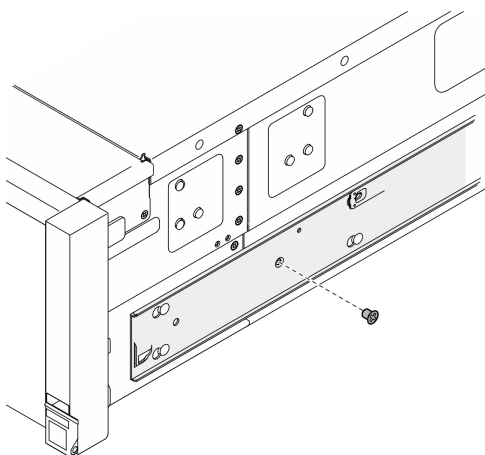
Etapa 2. Remova os trilhos internos dos trilhos intermediários.



Etapa 3. Alinhe os slots no trilho interno com os pinos T correspondentes na lateral do servidor. Em seguida, deslize os trilhos internos para frente até que os pinos T travem no lugar com o trilho interno.

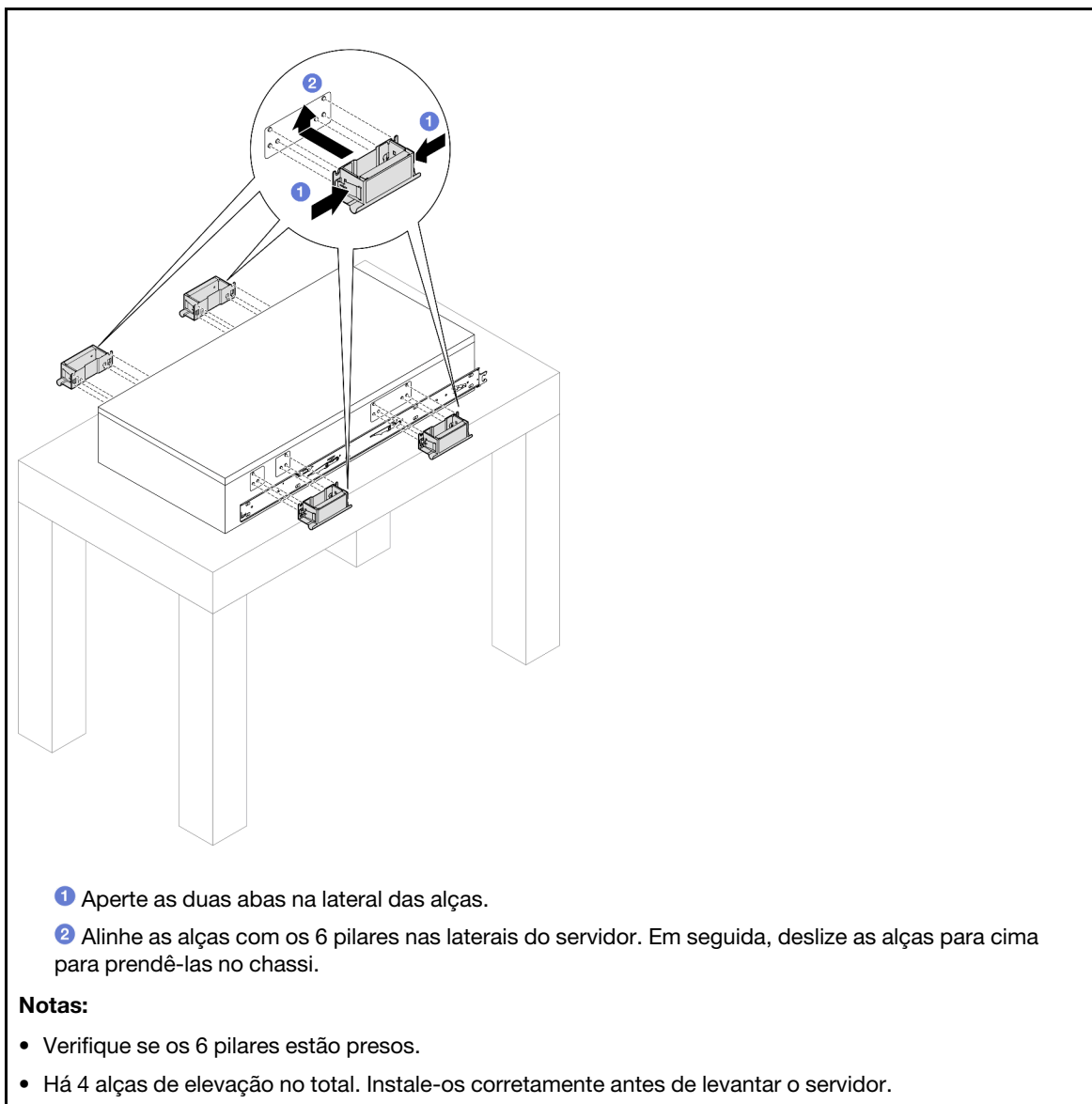


Etapa 4. Insira e aperte um parafuso M4 para prender o trilho interno conforme mostrado.

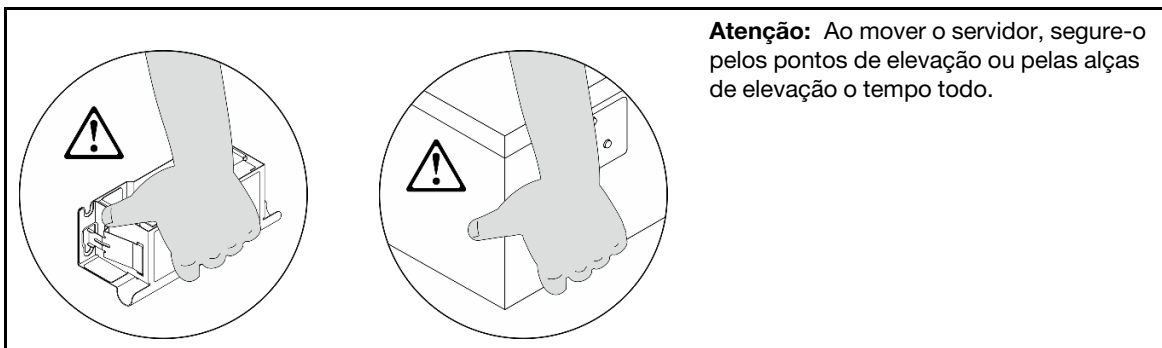


Etapa 5. Repita as duas etapas anteriores no outro trilho.

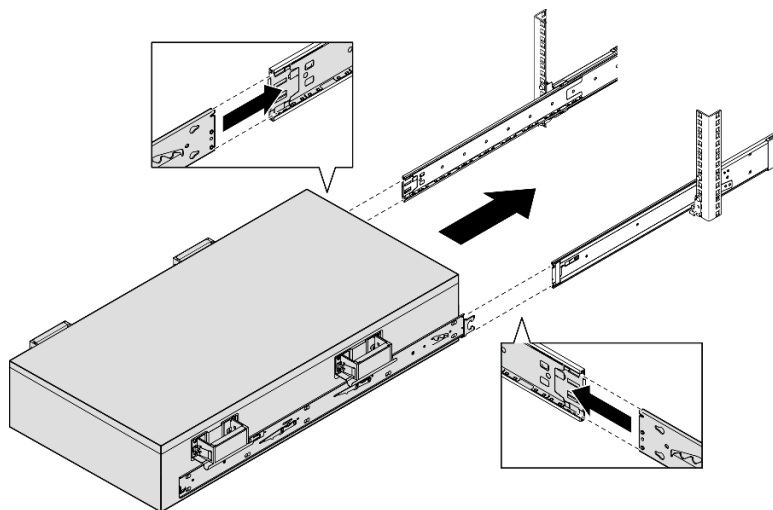
Etapa 6. Conecte a alça do elevador.



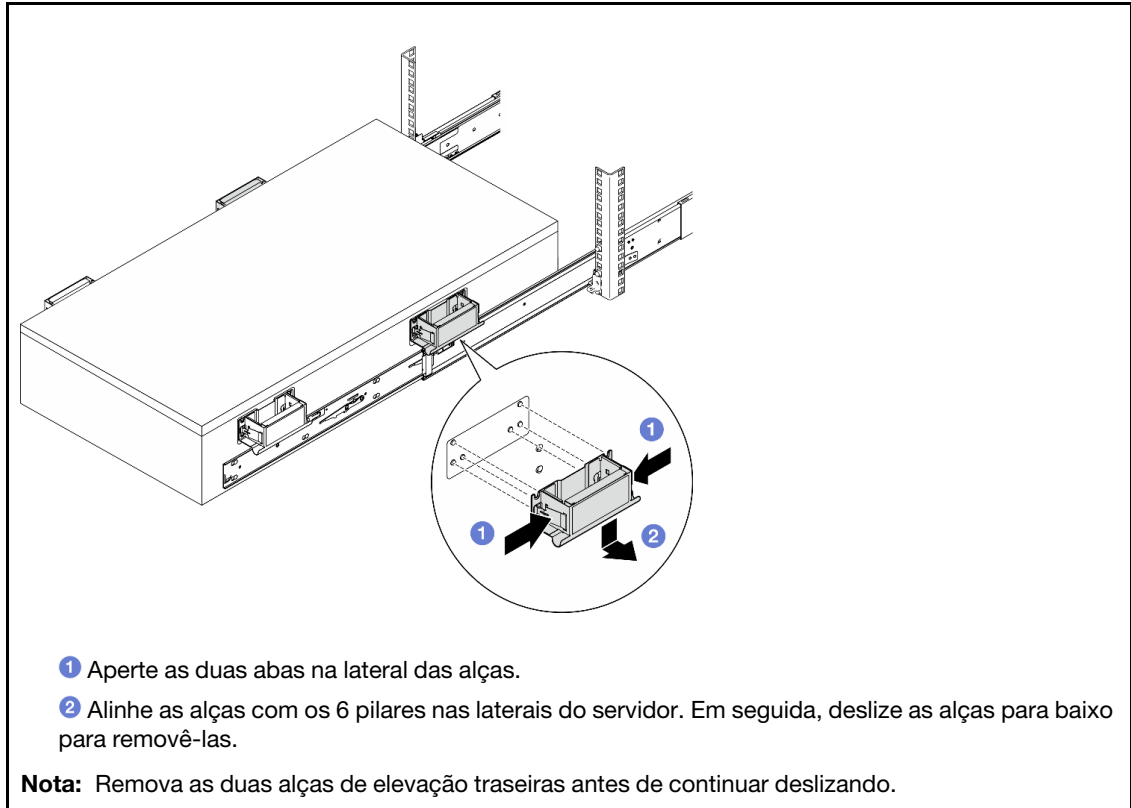
Etapa 7. Instale o servidor no rack.



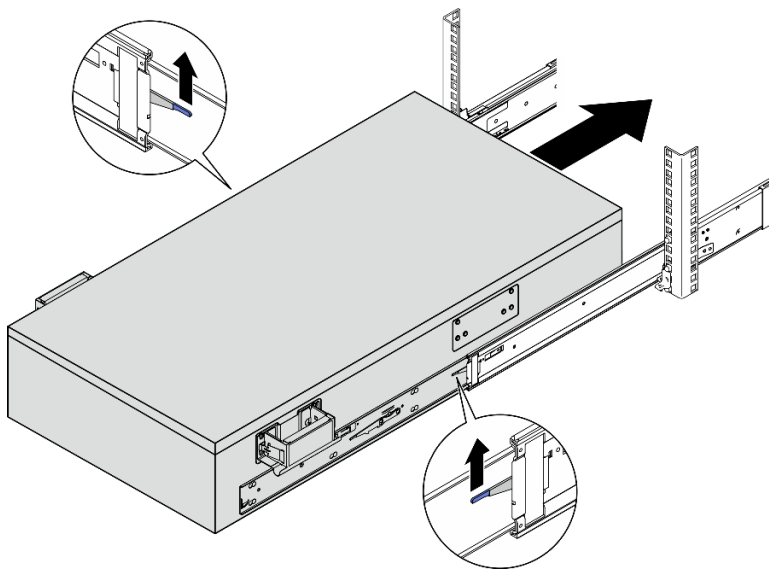
- a. Alinhe as duas extremidades traseiras dos trilhos internos com as aberturas nos trilhos intermediários e certifique-se de que os dois pares de trilhos encaixem corretamente. Em seguida, deslize cuidadosamente o servidor no rack até que os trilhos se encaixem no lugar.



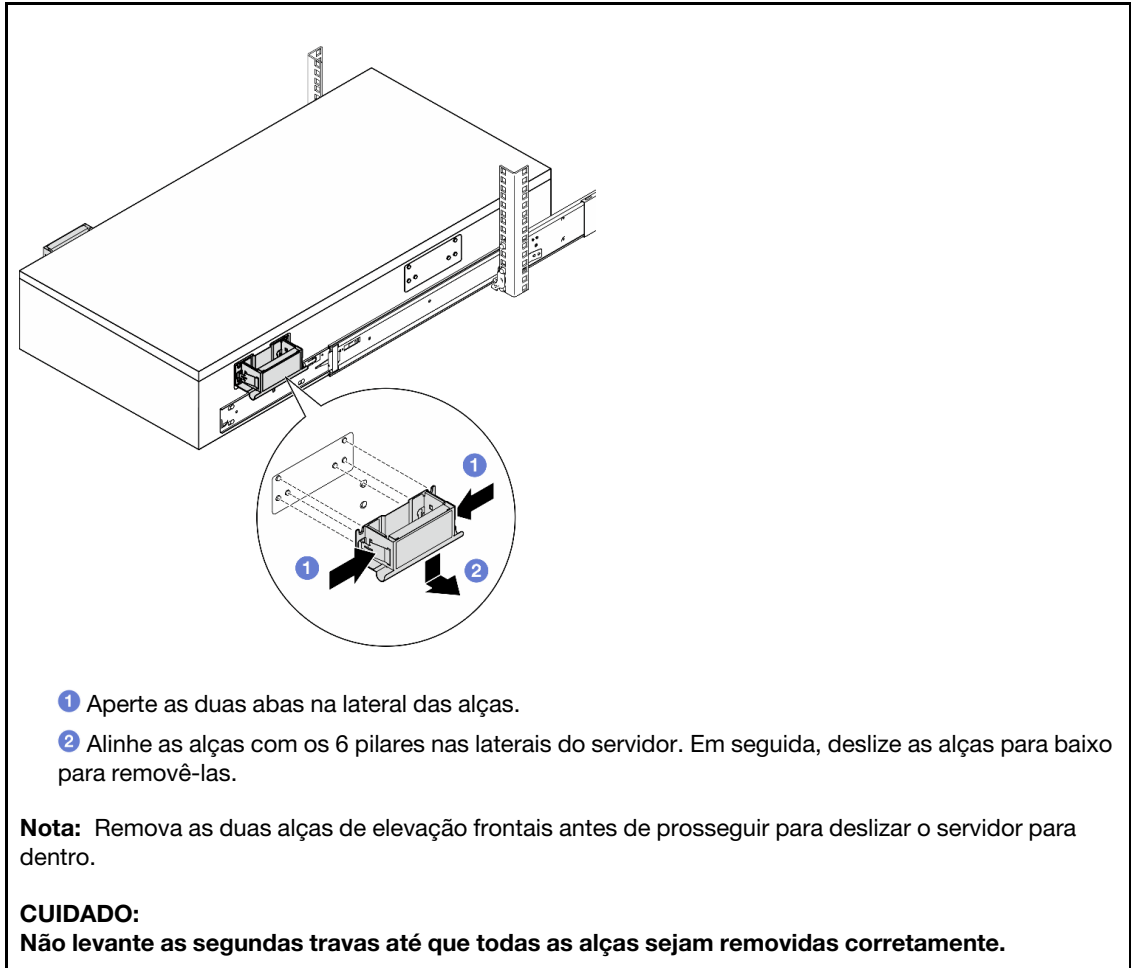
- b. Remova as alças de elevação traseiras.



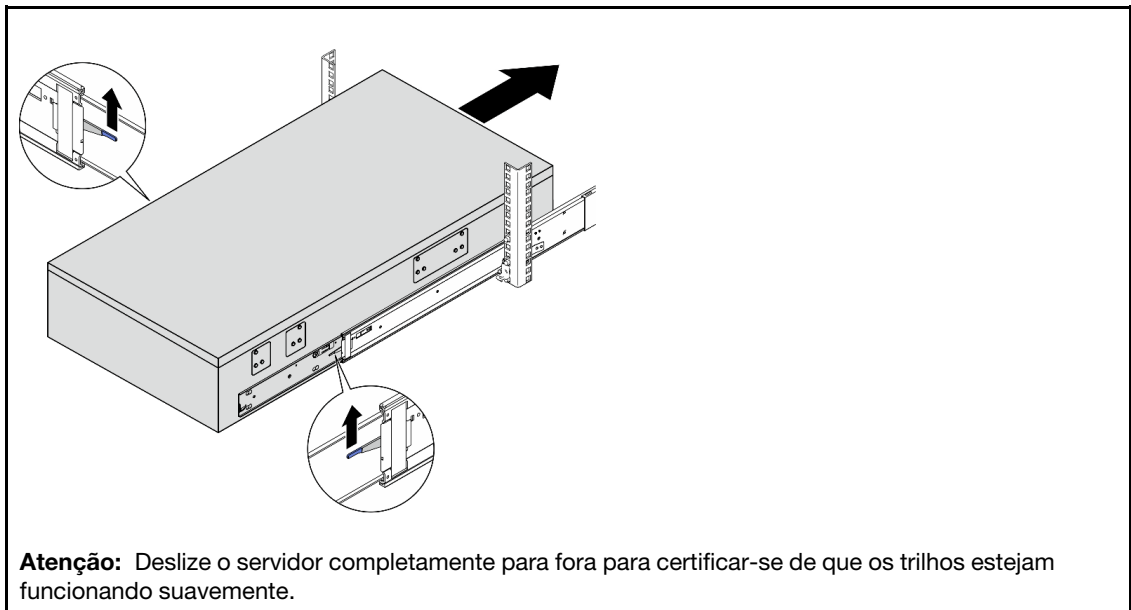
- c. Levante o primeiro par de travas para deslizar o servidor até que os trilhos se encaixem no lugar.



- d. Remova as alças de elevação frontais.



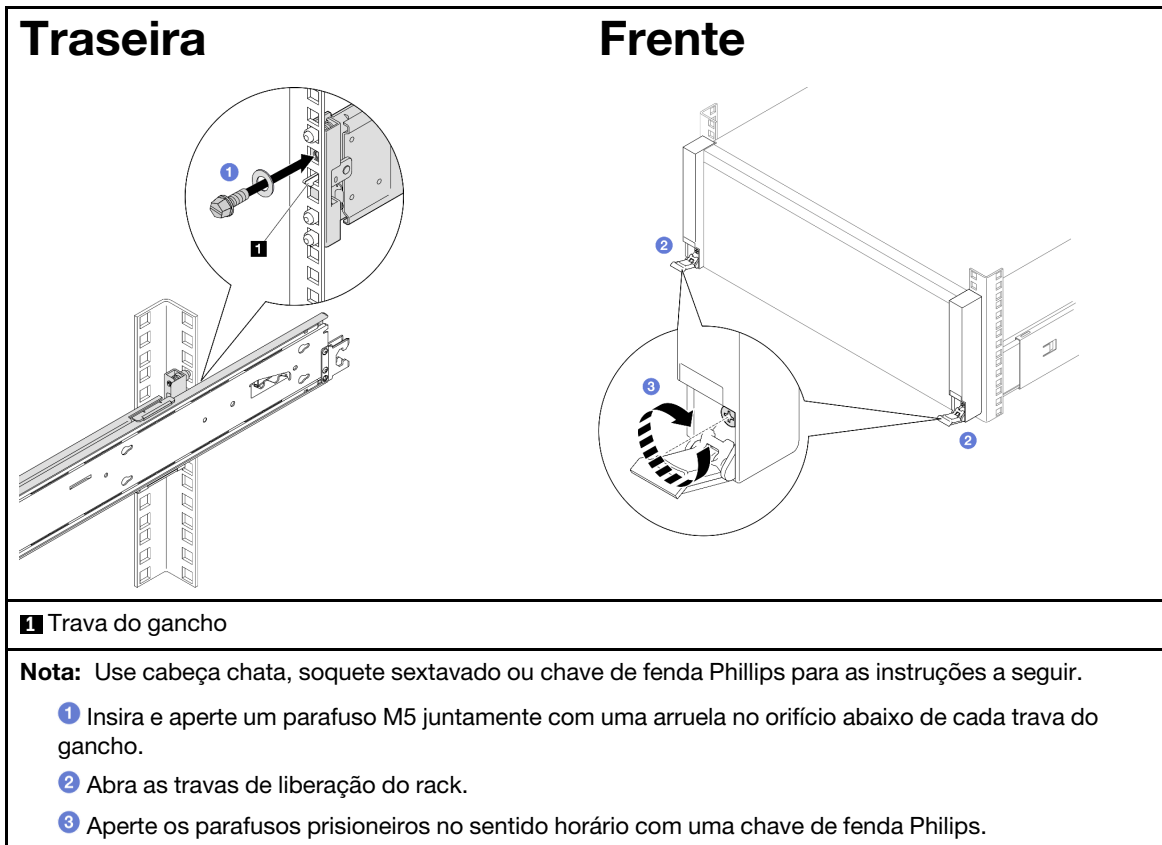
- e. Levante o segundo par de travas para continuar a deslizar o servidor para dentro.



Etapa 8. Reinstale todos os componentes que foram removidos antes.

(Opcional) Fixar o servidor no rack

Etapa 1. Prenda o servidor no rack.



Primeira Edição (Maio de 2023)

© Copyright Lenovo 2023.

AVISO DE DIREITOS LIMITADOS E RESTRITOS: se dados ou software forem fornecidos de acordo com um contrato de GSA (Administração de Serviços Geral), o uso, a reprodução ou a divulgação estarão sujeitos às restrições definidas no Contrato N° GS-35F-05925.

Printed in China
(1P) P/N: 1PSP47B37781

