



ThinkSystem ST50 V3

Guide de configuration système



Types de machine : 7DF3, 7DF4

Remarque

Avant d'utiliser le présent document et le produit associé, prenez connaissance des consignes et instructions de sécurité disponibles à l'adresse :

https://pubs.lenovo.com/safety_documentation/

En outre, assurez-vous que vous avez pris connaissance des conditions générales de la garantie Lenovo associée à votre serveur, disponibles à l'adresse :

<http://datacentersupport.lenovo.com/warrantylookup>

Première édition (Mai 2024)

© Copyright Lenovo 2024.

REMARQUE SUR LES DROITS LIMITÉS ET RESTREINTS : si les données ou les logiciels sont fournis conformément à un contrat General Services Administration (GSA), l'utilisation, la reproduction et la divulgation sont soumises aux restrictions stipulées dans le contrat n° GS-35F-05925.

Table des matières

Table des matières.	i	Contenu du colis du serveur	37
Sécuritéiii	Identification du serveur et accès à Lenovo XClarity Controller	37
Liste de contrôle d'inspection de sécurité.	iv	Liste de contrôle de configuration du serveur	40
Chapitre 1. Introduction.	1	Chapitre 5. Configuration système	43
Caractéristiques	1	Définition de la connexion réseau pour Lenovo XClarity Controller	43
Astuces	2	Configuration du port USB avant pour la connexion de Lenovo XClarity Controller	43
Conseils de sécurité	3	Mise à jour du microprogramme	44
Spécifications	3	Configuration du microprogramme	49
Spécifications techniques	3	Configuration du module de mémoire	50
Spécifications mécaniques	7	Configuration RAID	50
Spécifications environnementales	7	Déploiement du système d'exploitation	51
Options de gestion	10	Sauvegarde de la configuration du serveur	52
Chapitre 2. Composants serveur	15	Annexe A. Service d'aide et d'assistance	53
Vue avant	15	Avant d'appeler	53
Vue arrière	18	Collecte des données de maintenance	54
Vue latérale	20	Contact du support	55
Verrous de serveur	21	Annexe B. Documents et supports	57
Présentation de la carte mère	23	Téléchargement des documents	57
Connecteurs de la carte mère	23	Sites Web de support	57
Commutateurs de la carte mère.	24	Annexe C. Consignes	59
Affichage des voyants et des diagnostics du système	26	Marques	60
Dépannage par affichage des voyants et des diagnostics du système.	26	Remarques importantes	60
Voyants du module de microprogramme et de sécurité RoT	26	Déclarations de compatibilité électromagnétique.	60
Voyants de la carte mère	28	Déclaration BSMI RoHS pour la région de Taïwan	61
Voyants du port de gestion du système XCC et du port Ethernet	30	Informations de contact pour l'importation et l'exportation de la région de Taïwan	61
Chapitre 3. Liste des pièces.	33		
Cordons d'alimentation.	35		
Chapitre 4. Déballage et configuration.	37		

Sécurité

Before installing this product, read the Safety Information.

قبل تركيب هذا المنتج، يجب قراءة الملاحظات الأمنية

Antes de instalar este produto, leia as Informações de Segurança.

在安装本产品之前，请仔细阅读 Safety Information（安全信息）。

安裝本產品之前，請先閱讀「安全資訊」。

Prije instalacije ovog produkta obavezno pročitajte Sigurnosne Upute.

Před instalací tohoto produktu si přečtěte příručku bezpečnostních instrukcí.

Læs sikkerhedsforskrifterne, før du installerer dette produkt.

Lees voordat u dit product installeert eerst de veiligheidsvoorschriften.

Ennen kuin asennat tämän tuotteen, lue turvaohjeet kohdasta Safety Information.

Avant d'installer ce produit, lisez les consignes de sécurité.

Vor der Installation dieses Produkts die Sicherheitshinweise lesen.

Πριν εγκαταστήσετε το προϊόν αυτό, διαβάστε τις πληροφορίες ασφάλειας (safety information).

לפני שתתקינו מוצר זה, קראו את הוראות הבטיחות.

A termék telepítése előtt olvassa el a Biztonsági előírásokat!

Prima di installare questo prodotto, leggere le Informazioni sulla Sicurezza.

製品の設置の前に、安全情報をお読みください。

본 제품을 설치하기 전에 안전 정보를 읽으십시오.

Пред да се инсталира овој продукт, прочитајте информацијата за безбедност.



Les sikkerhetsinformasjonen (Safety Information) før du installerer dette produktet.

Przed zainstalowaniem tego produktu, należy zapoznać się z książką "Informacje dotyczące bezpieczeństwa" (Safety Information).

Antes de instalar este produto, leia as Informações sobre Segurança.

Перед установкой продукта прочтите инструкции по технике безопасности.

Pred inštaláciou tohto zariadenia si pečítajte Bezpečnostné predpisy.

Pred namestitvijo tega proizvoda preberite Varnostne informacije.

Antes de instalar este producto, lea la información de seguridad.

Läs säkerhetsinformationen innan du installerar den här produkten.

ཐོན་ཇུས་འདི་བདེ་སྤྱོད་མ་བྱས་གོང་། སྐྱོར་གྱི་ཡིད་གཟབ་
བྱ་འདྲ་མིན་ཡོད་པའི་འོད་ཟེར་བལྟ་དགོས།

Bu ürünü kurmadan önce güvenlik bilgilerini okuyun.

مەزكۇر مەھسۇلاتنى ئورنىتىشتىن بۇرۇن بىخەتەرلىك ئۇچۇرلىرىنى ئوقۇپ چىقىڭ.

Youq mwngz yungh canjbinj neix gaxgonq, itdingh aeu doeg aen
canjbinj soengq cungj vahgangj ancien siusik.

Liste de contrôle d'inspection de sécurité

Utilisez les informations de cette section pour identifier les conditions potentiellement dangereuses concernant votre serveur. Les éléments de sécurité requis ont été conçus et installés au fil de la fabrication de chaque machine afin de protéger les utilisateurs et les techniciens de maintenance contre tout risque physique.

Remarque : Le produit n'est pas adapté à une utilisation sur des terminaux vidéo, conformément aux réglementations sur le lieu de travail §2.

Remarque : La configuration du serveur est réalisée uniquement dans la salle de serveur.

ATTENTION :

Cet équipement doit être installé par un technicien qualifié, conformément aux directives NEC, IEC 62368-1 et IEC 60950-1, la norme pour la sécurité des équipements électroniques dans le domaine de l'audio/vidéo, de la technologie des informations et des technologies de communication. Lenovo suppose que vous êtes habilité à effectuer la maintenance du matériel et formé à l'identification des risques dans les produits présentant des niveaux de courant électrique. L'accès à l'appareil se fait via l'utilisation d'un outil, d'un verrou et d'une clé, ou par tout autre moyen de sécurité et est contrôlé par l'autorité responsable de l'emplacement.

Important : Le serveur doit être mis à la terre afin de garantir la sécurité de l'opérateur et le bon fonctionnement du système. La mise à la terre de la prise de courant peut être vérifiée par un électricien agréé.

Utilisez la liste de contrôle suivante pour vérifier qu'il n'existe aucune condition potentiellement dangereuse :

1. Vérifiez que l'alimentation est coupée et que le cordon d'alimentation est débranché.
2. Vérifiez l'état du cordon d'alimentation.
 - Vérifiez que le connecteur de mise à la terre à trois fils est en parfait état. A l'aide d'un mètre, mesurez la résistance du connecteur de mise à la terre à trois fils entre la broche de mise à la terre externe et la terre du châssis. Elle doit être égale ou inférieure à 0,1 ohm.
 - Vérifiez que le type du cordon d'alimentation est correct.

Pour afficher les cordons d'alimentation disponibles pour le serveur :

a. Accédez à :

<http://dcsc.lenovo.com/#/>

b. Cliquez sur **Preconfigured Model (Modèle préconfiguré)** ou **Configure to order (Configuration de la commande)**.

c. Entrez le type de machine et le modèle de votre serveur pour afficher la page de configuration.

d. Cliquez sur l'onglet **Power (Alimentation)** → **Power Cables (Cordons d'alimentation)** pour afficher tous les cordons d'alimentation.

- Vérifiez que la couche isolante n'est pas effilochée, ni déchirée.

3. Vérifiez l'absence de modifications non agréées par Lenovo. Étudiez avec soin le niveau de sécurité des modifications non agréées par Lenovo.

4. Vérifiez la présence éventuelle de conditions dangereuses dans le serveur (obturations métalliques, contamination, eau ou autre liquide, signes d'endommagement par les flammes ou la fumée).

5. Vérifiez que les câbles ne sont pas usés, effilochés ou pincés.

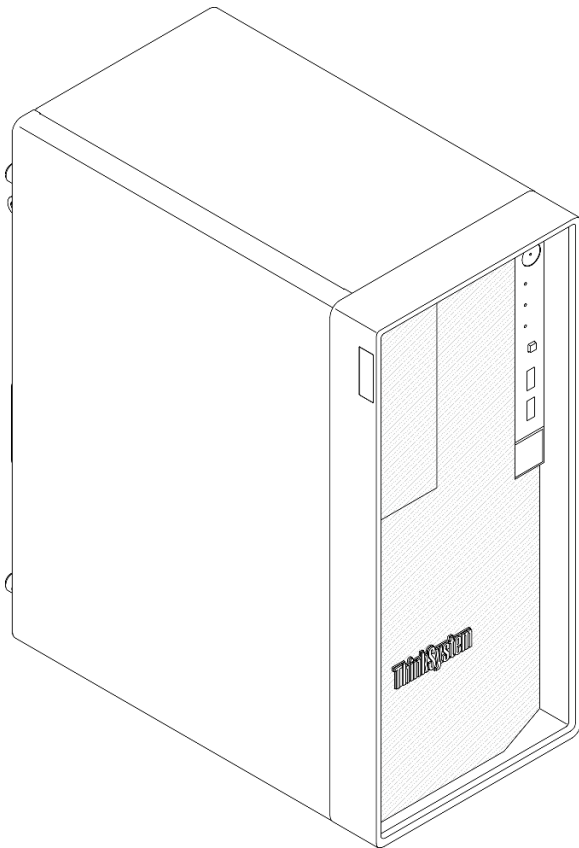
6. Vérifiez que les fixations du carter du bloc d'alimentation électrique (vis ou rivets) sont présentes et en parfait état.

Chapitre 1. Introduction

Le serveur ThinkSystem ST50 V3 est un serveur (Types 7DF3 et 7DF4) au format tour 4U conçu pour être performant et extensible en fonction de différentes charges de travail informatiques. Avec sa conception modulaire, le serveur peut être personnalisé en vue d'une capacité de stockage maximale ou d'une densité de stockage élevée avec des options d'entrée/sortie à sélectionner et une gestion du système à niveaux.

Remarque : ThinkSystem ST50 V3 est le modèle pour le marché mondial, alors que ST58 V3 est uniquement vendu en Chine continentale.

Figure 1. ThinkSystem ST50 V3



Caractéristiques

Performances, facilité d'utilisation, fiabilité et possibilités d'extension ont été les objectifs principaux de la conception de votre serveur. Ces caractéristiques vous permettent de personnaliser le matériel pour répondre à vos besoins d'aujourd'hui, tout en offrant des possibilités d'extension souples dans le futur.

Votre serveur comprend les fonctions et technologies suivantes :

- **Lenovo XClarity Controller (XCC)**

Le Lenovo XClarity Controller est un contrôleur de gestion commun pour le matériel serveur Lenovo ThinkSystem. Le Lenovo XClarity Controller regroupe plusieurs fonctions de gestion dans une seule puce sur la carte mère du serveur (bloc carte mère). Certaines fonctions uniques du Lenovo XClarity Controller

sont plus performantes, permettent d'obtenir une vidéo distante d'une plus grande résolution et d'étendre les options de sécurité.

Le serveur prend en charge Lenovo XClarity Controller 2 (XCC2). Pour plus d'informations sur Lenovo XClarity Controller 2 (XCC2), reportez-vous à <https://pubs.lenovo.com/lxcc-overview/>.

- **Microprogramme de serveur compatible UEFI**

Le microprogramme Lenovo ThinkSystem est conforme à la norme Unified Extensible Firmware Interface (UEFI). UEFI remplace le système BIOS et définit une interface standard entre le système d'exploitation, le microprogramme de plateforme et les périphériques externes.

Les serveurs Lenovo ThinkSystem sont capables d'amorcer les systèmes d'exploitation compatibles UEFI, des systèmes d'exploitation et des adaptateurs basés sur le système BIOS, ainsi que des adaptateurs compatibles UEFI.

Remarque : Le serveur ne prend pas en charge le Disk Operating System (DOS).

- **Mémoire système de grande capacité**

Le serveur prend en charge le code correcteur d'erreurs sans tampon DIMM (ECC UDIMM). Pour plus d'informations sur les types spécifiques et la quantité maximale de mémoire, voir « [Spécifications techniques](#) » à la page 3.

- **Grande capacité de stockage des données et fonction de remplacement à chaud**

Le serveur prend en charge un maximum de quatre unités et d'une unité de disque optique SATA compacte.

- **Accès mobile au site Web d'informations de maintenance Lenovo**

Le carter du serveur comporte une étiquette de maintenance système sur laquelle figure un code Quick Response. Vous pouvez scanner ce code via un lecteur de code QR ou le scanner avec un périphérique mobile afin d'accéder rapidement au site Web d'informations de maintenance Lenovo. Le site Web d'informations sur le service Lenovo fournit des informations supplémentaires relatives aux vidéos de remplacement et d'installation de composants, ainsi que des codes d'erreur nécessaires à la prise en charge du serveur.

- **Durabilité exceptionnelle**

Le système a été vérifié pour exécuter une charge de travail d'entreprise identique, 24 heures sur 24, 7 jours sur 7.

Astuces

Lenovo met régulièrement à jour le site Web du support pour vous fournir les dernières astuces et techniques qui vous permettent de résoudre des problèmes pouvant survenir sur votre serveur. Ces astuces (également appelées astuces RETAIN ou bulletins de maintenance) fournissent des procédures de contournement ou de résolution des problèmes liés au fonctionnement de votre serveur.

Pour rechercher les astuces disponibles pour votre serveur :

1. Accédez au site <http://datacentersupport.lenovo.com> et affichez la page de support de votre serveur.
2. Cliquez sur **How To's (Procédures)** dans le volet de navigation.
3. Cliquez sur **Article Type (Type d'article) → Solution** dans le menu déroulant.

Suivez les instructions à l'écran pour choisir la catégorie du problème que vous rencontrez.

Conseils de sécurité

Lenovo s'engage à développer des produits et services qui respectent les normes de sécurité les plus élevées, afin de protéger nos clients et leurs données. Lorsque des vulnérabilités potentielles sont signalées, il incombe aux équipes de réponse aux incidents de sécurité liés aux produits Lenovo (PSIRT) d'effectuer des recherches et d'informer nos clients pour qu'ils puissent mettre en place des plans d'atténuation ; nous travaillons pendant ce temps à développer les solutions.

La liste des conseils courants est disponible sur le site suivant :

https://datacentersupport.lenovo.com/product_security/home

Spécifications

Récapitulatif des caractéristiques et spécifications du serveur. Selon le modèle, certains composants peuvent ne pas être disponibles ou certaines spécifications peuvent ne pas s'appliquer.

Reportez-vous au tableau ci-après pour connaître les catégories des spécifications, ainsi que le contenu de chaque catégorie.

Catégorie de spécification	Spécifications techniques	Spécifications mécaniques	Spécifications environnementales
Contenu	<ul style="list-style-type: none">• Processeur• Mémoire• Unité M.2• Extension de stockage• Emplacements de carte• Fonctions et connecteurs d'E-S intégrés• Réseau• Bouton arrière• Adaptateur RAID• Adaptateur de bus hôte• Ventilateur système• Alimentation électrique• Configuration minimale pour le débogage• Systèmes d'exploitation	<ul style="list-style-type: none">• Dimension• Poids	<ul style="list-style-type: none">• Émissions acoustiques• Gestion de la température ambiante• Environnemental

Spécifications techniques

Récapitulatif des spécifications techniques du serveur. Selon le modèle, certains composants peuvent ne pas être disponibles ou certaines spécifications peuvent ne pas s'appliquer.

Processeur

- Le serveur prend en charge l'un des processeurs Intel® suivants :
 - Xeon® E
 - Pentium®
 - Conçu pour le socket LGA 1700
 - Évolutivité jusqu'à 8 cœurs par socket
 - Prend en charge une TDP jusqu'à 95 W
- Pour obtenir la liste des processeurs pris en charge, voir <https://serverproven.lenovo.com>.

Mémoire

Voir « Règles et ordres d'installation du module de mémoire » dans le *Guide d'utilisation* ou le *Guide de maintenance du matériel* pour obtenir des informations détaillées sur le paramétrage et la configuration de la mémoire.

- Minimum : 16 Go
- Maximum : 128 Go
- Emplacements : quatre connecteurs DIMM (deux canaux, deux barrettes DIMM par canal)
- Type de module de mémoire :
 - UDIMM TruDDR5 4 800 MHz (1Rx8) avec ECC : 16 Go (1Rx8)
 - UDIMM TruDDR5 4 800 MHz (2Rx8) avec ECC : 32 Go (2Rx8)

Remarque : La mémoire fonctionne jusqu'à 4 400 MHz, en fonction du processeur sélectionné et de l'ordre de remplissage des modules DIMM.

Pour obtenir une liste des modules de mémoire pris en charge, voir <https://serverproven.lenovo.com>.

Unité M.2

Le serveur prend en charge jusqu'à deux unités SATA M.2 aux formats d'unité suivants :

- 42 mm (2242)
- 60 mm (2260)
- 80 mm (2280)
- 110 mm (22110)

Prise en charge de la capacité d'unité M.2 suivante :

- 240 Go
- 480 Go
- 960 Go

Remarque : Le kit M.2 et la baie d'unité 3 occupent l'emplacement PCIe 3 et ne peuvent donc pas être installés dans le même système.

Pour obtenir la liste des unités M.2 prises en charge, voir <https://serverproven.lenovo.com>.

Extension de stockage

Le serveur prend en charge trois baies d'unité de 3,5 pouces (deux en option), une baie d'unité de 2,5 pouces (en option) et une baie ODD (en option).

- Baie d'unité 0
 - Unité de disque dur ou disque SSD 3,5 pouces
- Baie d'unité 1 (en option)
 - Unité de disque dur ou disque SSD 2,5 pouces
- Baie d'unité 2 (en option)
 - Unité de disque dur ou disque SSD 3,5 pouces
- Baie d'unité 3 (en option)
 - Unité de disque dur ou disque SSD 3,5 pouces

Remarque : Le kit M.2 et la baie d'unité 3 occupent l'emplacement PCIe 3 et ne peuvent donc pas être installés dans le même système.

- Baie d'unité ODD (en option)
 - Une unité de disque optique SATA compacte 9 mm
- Pour connaître la liste des unités prises en charge, voir <https://serverproven.lenovo.com>.

Emplacements de carte

Trois emplacements de carte PCIe sont disponibles :

- Emplacement PCIe 1 : PCIe Gen4 x4, FH/HL, 25 W
- Emplacement PCIe 2 : PCIe Gen5 x16, FH/HL, 75 W
- Emplacement PCIe 3 : PCIe Gen4 x4, FH/HL, 25 W

Remarque : L'emplacement 1 et l'emplacement 3 du ST50 V3 présentent une conception à extrémité ouverte ; cela signifie que les emplacements peuvent accueillir des adaptateurs avec un connecteur de bord plus long que la longueur physique du connecteur d'emplacement. Par exemple, si un adaptateur x8 est installé dans l'emplacement x4 3 du serveur, la moitié du connecteur de bord ne sera pas connectée à l'emplacement. L'adaptateur fonctionnera toujours, mais ses performances seront tout de même affectées.

Fonctions et connecteurs d'E-S intégrés

- Lenovo XClarity Controller (XCC), qui propose des fonctions de contrôle et de surveillance de processeur de service, de contrôleur vidéo, des fonctions de clavier, vidéo, souris à distance, ainsi que des fonctionnalités d'unité à distance.
 - Le serveur prend en charge Lenovo XClarity Controller 2 (XCC2). Pour plus d'informations sur Lenovo XClarity Controller 2 (XCC2), reportez-vous à <https://pubs.lenovo.com/lxcc-overview/>.
- Connecteurs avant :
 - Un connecteur USB 3.2 Gen 1 (5 Gbit/s)
 - Un connecteur USB 2.0 avec prise en charge de l'accès mobile XCC
- Connecteurs arrière :
 - Un port série
 - Un connecteur VGA
 - Un port de gestion du système XCC s'exécute à une vitesse de 10/100/1000 Mbit/s
 - Deux connecteurs Ethernet (connecteur Ethernet 1 partagé avec le connecteur réseau Lenovo XClarity Controller)
 - Quatre connecteurs USB 3.2 Gen 1 (5 Gbit/s)

Remarque : La résolution vidéo maximale est de 1 920 x 1 200 à 60 Hz.

Réseau

- Deux connecteurs Ethernet 1 Gb/s RJ45
- Un connecteur réseau Lenovo XClarity Controller RJ45 1 Gbit/s

Bouton arrière

Bouton d'interruption non masquable (NMI)

Adaptateur RAID

Les options suivantes sont disponibles pour ce serveur.

- RAID matériel (niveau RAID 0, 1 et 5)
 - ThinkSystem RAID 5350-8i PCIe 12Gb Adapter
- RAID logiciel (niveau RAID 0, 1 et 5)
 - Intel VROC SATA RAID

Pour plus d'informations sur les adaptateurs RAID/HBA, voir [Référence pour les adaptateurs RAID et HBA Lenovo ThinkSystem](#).

Adaptateur de bus hôte

- ThinkSystem 4350-8i SAS/SATA 12Gb HBA

Pour plus d'informations sur les adaptateurs RAID/HBA, voir [Référence pour les adaptateurs RAID et HBA Lenovo ThinkSystem](#).

Ventilateur système

Le serveur prend en charge jusqu'à trois ventilateurs :

- Lorsque l'enveloppe thermique du processeur est inférieure à 95 watts
 - Un ventilateur avant
 - Un ventilateur arrière (uniquement lorsque la baie d'unité 2 et/ou le kit M.2 est installé)
 - Un ventilateur de dissipateur thermique du processeur
- Lorsque l'enveloppe thermique du processeur est de 95 watts
 - Un ventilateur avant
 - Un ventilateur de dissipateur thermique du processeur

Alimentation électrique

Le serveur prend en charge l'un des blocs d'alimentation non remplaçables à chaud, non redondants suivants :

- ATX fixe 300 watts Single-Output Gold
 - Alimentation d'entrée 115 V CA ou 230 V CA
- ATX fixe 500 watts Multi-Output Platinum
 - Alimentation d'entrée 115 V CA ou 230 V CA

Configuration minimale pour le débogage

- Un processeur et un dissipateur thermique de refroidissement du processeur
- Un module UDIMM avec ECC de 16 Go dans l'emplacement DIMM 1
- Un bloc d'alimentation
- Une unité SATA 3,5 pouces dans la baie d'unité 0 (si le système d'exploitation est nécessaire au débogage)
- Un ventilateur avant du système (si le débogage s'effectue hors du châssis)

Systèmes d'exploitation

Systèmes d'exploitation pris en charge et certifiés :

- Microsoft Windows Server
- VMware ESXi
- Red Hat Enterprise Linux
- SUSE Linux Enterprise Server

Références :

- Liste complète des systèmes d'exploitation disponibles : <https://lenovopress.lenovo.com/osig>.
- Pour consulter les instructions de déploiement du SE, voir la section « Déploiement du système d'exploitation » à la page 51.

Spécifications mécaniques

Récapitulatif des spécifications mécaniques du serveur. Selon le modèle, certains composants peuvent ne pas être disponibles ou certaines spécifications peuvent ne pas s'appliquer.

Dimension

Serveur 4U

- Largeur : 170 mm (6,7 pouces)
- Hauteur :
 - Avec pieds : 376 mm (14,8 pouces)
 - Sans pieds : 370 mm (14,6 pouces)
- Profondeur : 315,4 mm (12,4 pouces)

Poids

Poids : environ 9,5 kg (20,94 lb) selon la configuration

Spécifications environnementales

Récapitulatif des spécifications environnementales du serveur. Selon le modèle, certains composants peuvent ne pas être disponibles ou certaines spécifications peuvent ne pas s'appliquer.

Émissions acoustiques

Le serveur est doté des déclarations d'émissions sonores acoustiques suivantes :

- Niveau sonore ($L_{WA,d}$)
 - En veille : 3,4 bels (normal), 4,0 bels (max.)
 - En fonctionnement 1 : 3,4 bels (normal), 4,0 bels (max.)
 - En fonctionnement 2 : 4,8 bels (normal), 5,4 bels (max.)
- Niveau de pression acoustique (L_{pAm}) :
 - En veille : 20,3 dBA (normal), 27,6 dBA (max.)
 - En fonctionnement 1 : 20,3 dBA (normal), 27,6 dBA (max.)
 - En fonctionnement 2 : 35,1 dBA (normal), 40,6 dBA (max.)

Remarques :

- Ces niveaux sonores ont été mesurés dans des environnements acoustiques contrôlés, conformément aux procédures spécifiées par la norme ISO 7779, et sont rapportés conformément à la norme ISO 9296. Les essais ont été effectués à $23\text{ °C} \pm 2\text{ °C}$ pour s'aligner sur les procédures ISO 7779.
- Le mode inactif est l'état stable dans lequel le serveur est sous tension, mais n'exécute pas de fonction quelconque. Le mode de fonctionnement 1 est à 50 % de l'enveloppe thermique de l'UC. Le mode de fonctionnement 2 est à 100 % de l'enveloppe thermique de l'UC.
- Les niveaux sonores déclarés sont basés sur les configurations suivantes, qui peuvent varier selon les configurations et les conditions.
 - Classique : UC 1 x 80 W, 1x 16 Go DIMM, unité de disque dur 1 x 3,5 po, 1x Slim SATA ODD, 1x PSU fixe 300 W
 - Maximum : UC 1 x 95 W, 4x 32 Go DIMM, unités de disque dur 3 x 3,5 po, SSD 1x 2,5 po, 1x Slim SATA ODD, 1x RAID 5350-8i, 1x 1G NIC, 1x 500 W PSU fixe
- L'installation de votre serveur peut être soumise aux réglementations gouvernementales (notamment à celles d'OSHA ou aux directives de l'Union européenne) couvrant le niveau sonore sur le lieu de travail. Les niveaux de pression acoustique réels de votre installation dépendent de divers facteurs ; notamment du nombre d'armoires dans l'installation, de la taille, des matériaux et de la configuration de la pièce, des niveaux sonores des autres équipements, de la température ambiante de la pièce et de l'emplacement des employés par rapport au matériel. De plus, la conformité à ces réglementations gouvernementales dépend de plusieurs facteurs complémentaires, notamment le temps d'exposition des employés ainsi que les dispositifs de protection anti-bruit qu'ils utilisent. Lenovo vous recommande de faire appel à des experts qualifiés dans ce domaine pour déterminer si vous êtes en conformité avec les réglementations en vigueur.

Gestion de la température ambiante

Important : Lorsque la température ambiante est supérieure à la température prise en charge, le serveur s'arrête. Le serveur ne se remettra pas sous tension tant que la température ambiante ne sera pas revenue dans la plage de températures prise en charge.

La température ambiante doit être limitée à 35 °C ou à une température inférieure si le serveur est doté de l'un des composants suivants :

- Unités M.2 (960 Go ou moins)

Environnement

ThinkSystem ST50 V3 est conforme aux spécifications de la classe A2 ASHRAE. Les performances du système peuvent être affectées lorsque la température de fonctionnement ne respecte pas la classe A2 de la norme ASHRAE.

- Température ambiante :
 - Fonctionnement
 - ASHRAE classe A2 : 10 à 35 °C (50 à 95 °F) ; la température ambiante maximale baisse de 1 °C pour toute élévation d'altitude de 300 m (984 pieds) à une altitude supérieure à 900 m (2 953 pieds).
 - Serveur hors tension : 5 °C à 45 °C (41 °F à 113 °F)
 - Transport/stockage : -20 à 60 °C (-4 à 140 °F)
- Altitude maximale : 3 050 m (10 000 pieds)
- Humidité relative (sans condensation) :
 - Utilisation
 - ASHRAE classe A2 : 8 à 80 %, point de rosée maximal : 21 °C (70 °F)
 - Transport/stockage : 8 à 90 %
- Contamination particulaire

Attention : Les particules aériennes et les gaz réactifs agissant seuls ou en combinaison avec d'autres facteurs environnementaux tels que l'humidité ou la température peuvent représenter un risque pour le serveur. Pour en savoir plus sur les limites concernant les particules et les gaz, voir « [Contamination particulaire](#) » à la page 9.

Remarque : Ce serveur est conçu pour un environnement de centre de données standard ; il est recommandé de le placer dans le centre de données industriel.

Contamination particulaire

Attention : les particules aériennes (notamment poussières ou particules métalliques) et les gaz réactifs agissant seuls ou en combinaison avec d'autres facteurs environnementaux tels que l'humidité ou la température peuvent représenter un risque pour l'unité décrite dans le présent document.

En particulier, des concentrations trop élevées de particules ou de gaz dangereux peuvent endommager l'unité et entraîner des dysfonctionnements voire une panne complète. Cette spécification présente les seuils de concentration en particules et en gaz qu'il convient de respecter pour éviter de tels dégâts. Ces seuils ne doivent pas être considérés ou utilisés comme des limites absolues, car d'autres facteurs comme la température ou l'humidité de l'air peuvent modifier l'impact des particules ou de l'atmosphère corrosive et les transferts de contaminants gazeux. En l'absence de seuils spécifiques définis dans le présent document, vous devez mettre en œuvre des pratiques permettant de maintenir des niveaux de particules et de gaz conformes aux réglementations sanitaires et de sécurité. Si Lenovo détermine que les niveaux de particules ou de gaz de votre environnement ont provoqué l'endommagement de l'unité, Lenovo peut, sous certaines conditions, mettre à disposition la réparation ou le remplacement des unités ou des composants lors de la mise en œuvre de mesures correctives appropriées, afin de réduire cette contamination environnementale. La mise en œuvre de ces mesures correctives est de la responsabilité du client.

Tableau 1. Seuils de concentration en particules et en gaz

Contaminant	Seuils
Gaz réactifs	<p>Niveau de gravité G1 selon la norme ANSI/ISA 71.04-1985¹ :</p> <ul style="list-style-type: none"> Le niveau de réactivité du cuivre doit être inférieur à 200 Angströms par mois (Å/mois, gain de poids $\approx 0,0035 \mu\text{g}/\text{cm}^2$ par heure).² Le niveau de réactivité de l'argent doit être inférieur à 200 Angstroms par mois (Å/mois, gain de poids $\approx 0,0035 \mu\text{g}/\text{cm}^2$ par heure).³ La surveillance de la corrosion gazeuse doit se faire à environ 5 cm (2 pouces) de la façade de l'armoire, côté prise d'air, au quart et aux trois-quarts de la hauteur du châssis par rapport au sol ou à un endroit où la vitesse d'air est bien plus importante.
Particules aériennes	<p>Les centres de données doivent respecter le niveau de propreté ISO 14644-1 classe 8.</p> <p>Pour les centres de données sans économiseur par rapport à l'air extérieur, le niveau de propreté ISO 14644-1 classe 8 peut être atteint à l'aide de l'une des méthodes de filtration suivantes :</p> <ul style="list-style-type: none"> L'air de la pièce peut être filtré en permanence avec des filtres MERV 8. L'air qui entre dans le centre de données peut être filtré avec des filtres MERV 11 ou de préférence avec des filtres MERV 13. <p>Pour les centres de données avec modulation d'air, pour satisfaire la norme de propreté ISO classe 8, le choix des filtres dépend des conditions spécifiques au centre de données.</p> <ul style="list-style-type: none"> Le taux d'hygrométrie relative déliquescence de la contamination particulaire doit être supérieur à 60 % RH.⁴ Les centres de données ne doivent pas contenir de résidus de zinc.⁵

¹ ANSI/ISA-71.04-1985. *Conditions environnementales pour les systèmes de mesure et de contrôle des processus : contaminants atmosphériques*. Instrument Society of America, Research Triangle Park, Caroline du Nord, États-Unis.

² La dérivation de l'équivalence entre le taux d'augmentation de l'épaisseur du produit par la corrosion en cuivre en Å/mois et le taux de gain de poids suppose que Cu₂S et Cu₂O augmentent dans des proportions égales.

³ La dérivation de l'équivalence entre le taux d'augmentation de l'épaisseur du produit par la corrosion en argent en Å/mois et le taux de gain de poids suppose que Ag₂S est le seul produit corrosif.

⁴ L'humidité relative de déliquescence de la contamination particulaire est l'humidité relative à partir de laquelle la poussière absorbe suffisamment d'eau pour devenir humide et favoriser la conduction ionique.

⁵ Le niveau de débris en surface est mesuré de manière aléatoire dans 10 zones du centre de données sur un disque de 1,5 cm de diamètre de bande adhésive conductrice posée sur un raccord en métal. Si l'examen de la bande adhésive au microscope électronique ne révèle pas de débris de zinc, le centre de données est considéré comme exempt de particules de zinc.

Options de gestion

Le portefeuille XClarity et les autres options de gestion de système décrites dans cette section vous aident à gérer les serveurs de manière plus pratique et efficace.

Présentation

Options	Description
Lenovo XClarity Controller	<p>Contrôleur de gestion de la carte mère (BMC)</p> <p>Regroupe les fonctionnalités de processeur de service, de Super I/O, de contrôleur vidéo et de présence à distance dans une seule puce sur la carte mère du serveur (bloc carte mère).</p> <p>Interface</p> <ul style="list-style-type: none"> • Application CLI • Interface GUI Web • Application mobile • API Redfish <p>Utilisation et téléchargements</p> <p>https://pubs.lenovo.com/lxcc-overview/</p>
Lenovo XCC Logger Utility	<p>Application qui signale les événements XCC dans le journal du système d'exploitation local.</p> <p>Interface</p> <ul style="list-style-type: none"> • Application CLI <p>Utilisation et téléchargements</p> <ul style="list-style-type: none"> • https://pubs.lenovo.com/lxcc-logger-linux/ • https://pubs.lenovo.com/lxcc-logger-windows/
Lenovo XClarity Administrator	<p>Interface centralisée pour la gestion de plusieurs serveurs.</p> <p>Interface</p> <ul style="list-style-type: none"> • Interface GUI Web • Application mobile • API REST <p>Utilisation et téléchargements</p> <p>https://pubs.lenovo.com/lxca/</p>
Boîte à outils Lenovo XClarity Essentials	<p>Boîte à outils portable et légère pour la configuration de serveur, la collecte de données et les mises à jour du microprogramme. Adaptée aux contextes de gestion de serveur unique ou multiserveur.</p> <p>Interface</p> <ul style="list-style-type: none"> • OneCLI : application CLI • Bootable Media Creator : application CLI, application GUI • UpdateXpress : application GUI <p>Utilisation et téléchargements</p> <p>https://pubs.lenovo.com/lxce-overview/</p>

Options	Description
Lenovo XClarity Provisioning Manager	<p>Outil d'interface graphique UEFI intégré sur un serveur unique permettant de simplifier les tâches de gestion.</p> <p>Interface</p> <ul style="list-style-type: none"> • Interface Web (accès à distance au BMC) • Application GUI <p>Utilisation et téléchargements</p> <p>https://pubs.lenovo.com/lxpm-overview/</p> <p>Important : La version prise en charge de Lenovo XClarity Provisioning Manager (LXPM) varie en fonction du produit. Toutes les versions de Lenovo XClarity Provisioning Manager sont appelées Lenovo XClarity Provisioning Manager et LXPM dans le présent document, sauf indication contraire. Pour voir la version LXPM prise en charge par votre serveur, rendez-vous sur https://pubs.lenovo.com/lxpm-overview/.</p>
Lenovo XClarity Integrator	<p>Série d'applications intégrant les fonctionnalités de gestion et de surveillance des serveurs physiques Lenovo avec le logiciel utilisé dans une infrastructure de déploiement donnée, par exemple VMware vCenter, Microsoft Admin Center ou Microsoft System Center, tout en délivrant une résilience supplémentaire au niveau des charges de travail.</p> <p>Interface</p> <ul style="list-style-type: none"> • Application GUI <p>Utilisation et téléchargements</p> <p>https://pubs.lenovo.com/lxci-overview/</p>
Lenovo XClarity Energy Manager	<p>Application permettant de gérer et de surveiller l'alimentation électrique et la température du serveur.</p> <p>Interface</p> <ul style="list-style-type: none"> • Interface Web GUI <p>Utilisation et téléchargements</p> <p>https://datacentersupport.lenovo.com/solutions/Invo-lxem</p>
Lenovo Capacity Planner	<p>Application prenant en charge la planification de la consommation d'énergie d'un serveur ou d'une armoire.</p> <p>Interface</p> <ul style="list-style-type: none"> • Interface Web GUI <p>Utilisation et téléchargements</p> <p>https://datacentersupport.lenovo.com/solutions/Invo-lcp</p>

Fonctions

Options		Fonctions							
		Gestion multi-système	Dé-ploie-ment SE	Confi-guration système	Mises à jour du micro-programme ¹	Sur-veillance des évé-nements ou des alertes	Inven-taire/jour-naux	Ges-tion de l'ali-men-tation	Planifi-cation de l'alimen-tation
Lenovo XClarity Controller				√	√ ²	√	√ ⁴		
Lenovo XCC Logger Utility						√			
Lenovo XClarity Administrator		√	√	√	√ ²	√	√ ⁴		
Boîte à outils Lenovo XClarity Essentials	OneCLI	√		√	√ ²	√	√		
	Bootable Media Creator			√	√ ²		√ ⁴		
	UpdateXpress			√	√ ²				
Lenovo XClarity Provisioning Manager			√	√	√ ³		√ ⁵		
Lenovo XClarity Integrator		√	√ ⁶	√	√	√	√	√ ⁷	
Lenovo XClarity Energy Manager		√				√		√	
Lenovo Capacity Planner									√ ⁸

Remarques :

1. La plupart des options peuvent être mises à jour via les outils Lenovo. Cependant, certaines options, telles que le microprogramme GPU ou le microprogramme Omni-Path, nécessitent l'utilisation d'outils de fournisseur.
2. Les paramètres UEFI du serveur pour la mémoire ROM en option doivent être définis sur **Automatique** ou **UEFI** afin de mettre à jour le microprogramme à l'aide de Lenovo XClarity Administrator, Lenovo XClarity Essentials ou Lenovo XClarity Controller.
3. Les mises à jour du microprogramme sont limitées aux mises à jour Lenovo XClarity Provisioning Manager, Lenovo XClarity Controller et UEFI uniquement. Les mises à jour de microprogramme pour les dispositifs en option tels que les adaptateurs ne sont pas pris en charge.
4. Les paramètres UEFI du serveur pour la mémoire ROM en option doivent être définis sur **Automatique** ou **UEFI** pour que les informations détaillées de carte d'adaptateur, comme le nom de modèle et les niveaux de microprogramme, s'affichent dans Lenovo XClarity Administrator, Lenovo XClarity Controller ou Lenovo XClarity Essentials.
5. Inventaire limité.
6. La vérification de déploiement de Lenovo XClarity Integrator pour System Center Configuration Manager (SCCM) prend en charge le déploiement du système d'exploitation Windows.
7. La fonction de gestion d'alimentation est uniquement prise en charge par Lenovo XClarity Integrator pour VMware vCenter.
8. Il est fortement recommandé de vérifier les données de synthèse de l'alimentation de votre serveur à l'aide de Lenovo Capacity Planner avant d'acheter de nouvelles pièces.

Chapitre 2. Composants serveur

Cette section contient des informations sur chacun des composants associés au serveur.

Vue avant

La présente section contient des informations sur les boutons de commande, les voyants et les connecteurs situés à l'avant du serveur.

Vue avant des composants du serveur

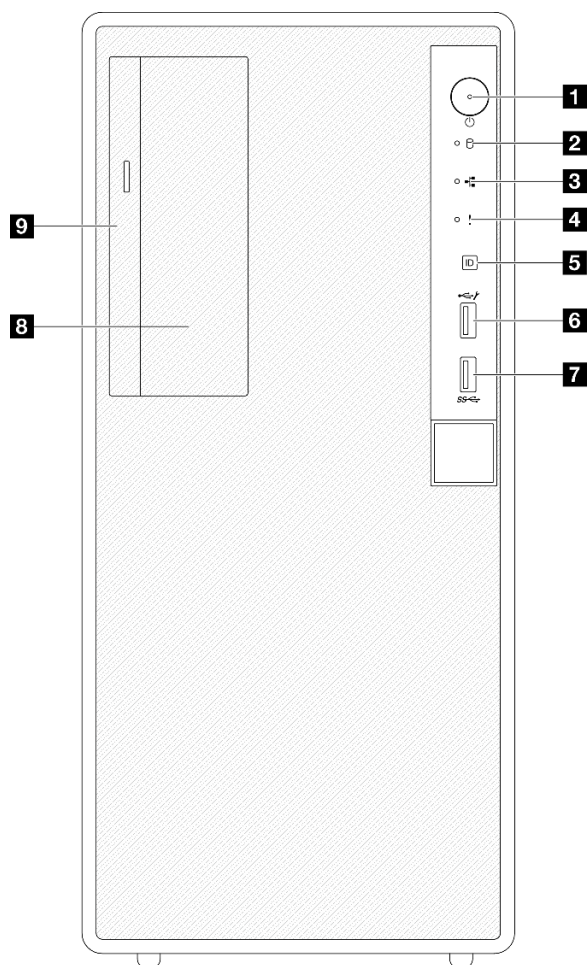


Figure 2. Vue avant des composants du serveur

Tableau 2. Composants situés sur la vue avant

1 Bouton/Voyant d'alimentation (vert)	6 Connecteur USB 2.0 avec gestion du Lenovo XClarity Controller
2 Voyant d'activité de l'unité (vert) Remarque : Pour technologie SATA intégrée uniquement	7 Connecteur USB 3.2 Gen 1 (5 Gbit/s)
3 Voyant d'activité réseau (vert)	8 Baie d'unité 3,5 pouces

Tableau 2. Composants situés sur la vue avant (suite)

4 Voyant d'erreur système (jaune)	9 Baie d'unité de disque optique
5 Voyant du bouton ID système (bleu)	

1 Bouton/Voyant d'alimentation (vert)

Appuyez sur ce bouton pour mettre le serveur sous/hors tension manuellement. Les états des voyants d'alimentation sont les suivants :

État	Couleur	Description
Éteint	Aucun	L'alimentation n'est pas présente, ou le bloc d'alimentation est défaillant.
Clignotement rapide (environ quatre clignotements par seconde)	Vert	<ul style="list-style-type: none"> Le serveur est éteint, mais le XClarity Controller est en cours d'initialisation et le serveur n'est pas prêt à être mis sous tension. L'alimentation du bloc carte mère est défaillante.
Clignotement lent (environ un clignotement par seconde)	Vert	Le serveur est hors tension et est prêt à être mis sous tension (état de veille).
Sous tension, fixe	Vert	Le serveur est sous tension et en cours d'exécution.

2 Voyant d'activité de l'unité (vert)

Ce voyant indique l'activité des unités.

État	Couleur	Description
Clignotant	Vert	Les unités sont actives.
Éteint	Aucun	Les unités ne sont pas actives.

3 Voyant d'activité réseau (vert)

Le voyant d'activité réseau vous permet d'identifier l'activité et la connectivité réseau.

État	Couleur	Description
Clignotant	Vert	Le réseau est connecté et actif.
Désactivé	Aucun	Le serveur n'est pas connecté au réseau.

4 Voyant d'erreur système (jaune)

Le voyant d'erreur système vous indique la présence d'erreurs système.

État	Couleur	Description	Action
Allumé	Jaune	<p>Une erreur a été détectée sur le serveur. Une ou plusieurs des erreurs suivantes peuvent en être la cause :</p> <ul style="list-style-type: none"> • La température du serveur a atteint le seuil de température non critique. • La tension du serveur a atteint le seuil de tension non critique. • Une faible vitesse de fonctionnement a été détectée sur un ventilateur. • Une erreur critique a été détectée au niveau du bloc d'alimentation. • Le bloc d'alimentation n'est pas raccordé à l'alimentation électrique. 	Consultez les journaux système ou les voyants d'erreur internes afin d'identifier le composant défaillant.
Éteint	Aucun	Le serveur est hors tension ou sous tension et fonctionne correctement.	Aucune.

5 Voyant/bouton ID du système (bleu)

Utilisez ce bouton ID système et le voyant bleu d'ID système pour localiser visuellement le serveur. À chaque fois que vous appuyez sur le bouton ID du système, l'état des voyants ID du système change. Les voyants peuvent être allumés, clignotants, ou éteints. Vous pouvez également utiliser le Lenovo XClarity Controller ou un programme de gestion à distance pour changer l'état des voyants ID système afin d'aider à localiser visuellement le serveur parmi d'autres serveurs.

6 Connecteur USB 2.0 avec gestion du Lenovo XClarity Controller

Ce connecteur permet de relier un périphérique USB 2.0 (souris, clavier ou autre).

Remarque : Il s'agit du seul port USB qui prend en charge la mise à jour de l'automatisation USB du module de microprogramme et de sécurité RoT.

La connexion à Lenovo XClarity Controller est principalement destinée aux utilisateurs dotés d'un appareil mobile exécutant l'application mobile Lenovo XClarity Controller. Lorsqu'un appareil mobile est connecté à ce port USB, une connexion Ethernet sur USB est établie entre l'application mobile qui s'exécute sur l'appareil et Lenovo XClarity Controller.

Sélectionnez **Réseau** dans la **Configuration BMC** pour afficher ou modifier les paramètres.

Quatre types de paramètres sont disponibles :

- **Mode hôte uniquement**

Dans ce mode, le port USB est toujours uniquement connecté au serveur.

- **Mode BMC uniquement**

Dans ce mode, le port USB est toujours uniquement connecté à Lenovo XClarity Controller.

- **Mode partagé : appartenant à BMC**

Dans ce mode, la connexion au port USB est partagée par le serveur et Lenovo XClarity Controller, tandis que le port est commuté vers Lenovo XClarity Controller.

- **Mode partagé : appartenant à l'hôte**

Dans ce mode, la connexion au port USB est partagée par le serveur et Lenovo XClarity Controller, tandis que le port est commuté sur le serveur.

7 Connecteur USB 3.2 Gen 1 (5 Gbit/s)

Les connecteurs USB 3.2 Gen 1 (5 Gb/s) peuvent être utilisés pour connecter un périphérique compatible USB, tel qu'un clavier USB, une souris USB ou un dispositif de stockage USB.

8 Baie d'unité 3,5 pouces

Installez une unité 3,5 pouces dans cette baie ; voir « Installation d'une unité remplaçable à chaud 2,5 pouces ou 3,5 pouces » dans le *Guide d'utilisation* ou le *Guide de maintenance du matériel*.

9 Baie d'unité de disque optique

Suivant le modèle, votre serveur peut être livré avec une unité de disque optique installée dans la baie d'unité de disque optique. Voir « Remplacement du boîtier d'unités et de l'unité de disque optique » dans le *Guide d'utilisation* ou le *Guide de maintenance du matériel* pour en savoir plus.

Vue arrière

La présente section contient des informations sur les composants importants situés à l'arrière de ce serveur.

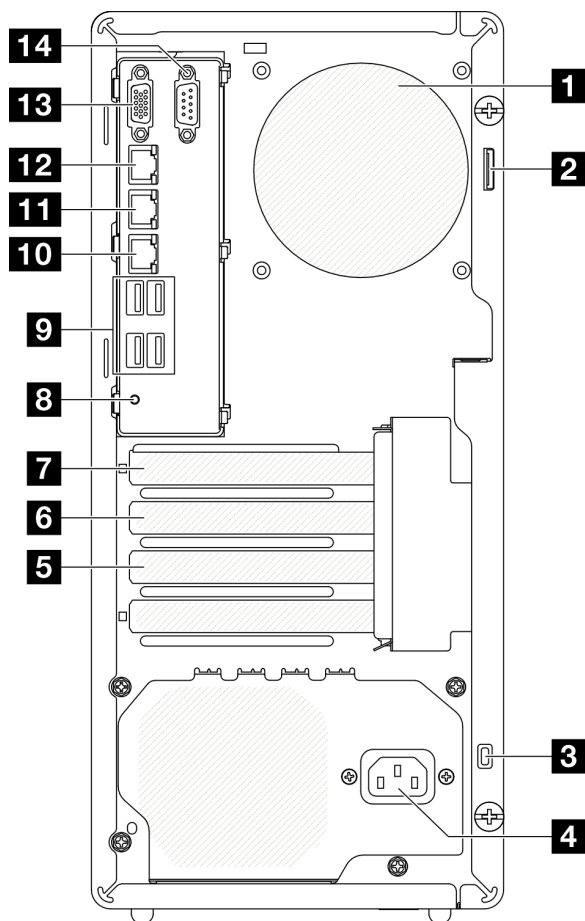


Figure 3. Vue arrière

1 Ventilateur arrière	8 Bouton NMI
2 Anneau pour cadenas	9 Connecteurs USB 3.2 Gen 1 (5 Gbit/s) (quatre connecteurs au total)

3 Verrouillage Kensington	10 Connecteur Ethernet 2
4 Connecteur du cordon d'alimentation	11 Connecteur Ethernet 1 (partagé avec le port réseau XCC)
5 Emplacement PCIe 3	12 Port de gestion du système XCC (10/100/1000 Mbit/s RJ-45)
6 Emplacement PCIe 2	13 Connecteur VGA
7 Emplacement PCIe 1	14 Port série

1 Ventilateur arrière

Installez le ventilateur arrière dans cet espace.

2 Anneau pour cadenas

Cet anneau sert à installer un cadenas. Voir « [Verrous de serveur](#) » à la page 21 pour en savoir plus.

3 Verrouillage Kensington

Cet anneau sert à installer un cadenas Kensington. Voir « [Verrous de serveur](#) » à la page 21 pour en savoir plus.

4 Connecteur du cordon d'alimentation

Reliez le cordon d'alimentation à ce composant.

5/6/7 Emplacements PCIe

Trois emplacements PCIe se trouvent sur la carte mère. Ils vous permettent d'installer les adaptateurs PCIe appropriés. Pour plus d'informations sur les emplacements PCIe, voir « [Spécifications](#) » à la page 3.

8 Bouton NMI

Appuyez sur ce bouton pour forcer l'interruption non masquable du processeur. Vous devrez peut-être utiliser la pointe d'un crayon ou un trombone pour appuyer sur le bouton. Vous pouvez également l'utiliser pour forcer un vidage mémoire d'écran bleu. N'utilisez ce bouton que lorsque support Lenovo vous le demande.

9 Connecteurs USB 3.2 Gen 1 (5 Gbit/s)

Il y a quatre connecteurs USB 3.2 Gen 1 (5 Gbit/s) à l'arrière du serveur. Ces connecteurs permettent de relier un périphérique USB (souris, clavier ou autre).

10 Connecteur Ethernet 2

Branchez un câble Ethernet pour le réseau local. Chaque connecteur Ethernet dispose de deux voyants d'état permettant d'identifier la connectivité et l'activité Ethernet.

11 Connecteur Ethernet 1 (partagé avec le port réseau XCC)

Branchez un câble Ethernet pour le réseau local. Chaque connecteur Ethernet dispose de deux voyants d'état permettant d'identifier la connectivité et l'activité Ethernet. Si l'adaptateur LOM n'est pas installé, le connecteur Ethernet 1 peut être défini comme connecteur réseau Lenovo XClarity Controller.

Pour définir le connecteur Ethernet 1 comme Connecteur réseau Lenovo XClarity Controller, lancez Setup Utility et sélectionnez **Paramètres BMC** → **Paramètres réseau** → **Port d'interface réseau : Partagé**. Ensuite, cliquez sur **Carte d'interface réseau partagée sur** et sélectionnez **Partager port OnLom:01**.

12 Port de gestion du système XCC (10/100/1000 Mbit/s RJ-45)

Le serveur dispose d'un connecteur 10/100/1000 Mbit/s RJ-45 dédié aux fonctions Lenovo XClarity Controller (XCC). Via le port de gestion du système, vous pouvez accéder au Lenovo XClarity Controller directement en connectant votre ordinateur portable au port de gestion à l'aide d'un câble Ethernet. Vérifiez que vous modifiez les paramètres IP de l'ordinateur portable, pour qu'il soit sur le même réseau que les paramètres par défaut du serveur. Un réseau de gestion dédié est plus sécurisé, car il permet de séparer physiquement le trafic de réseau de gestion du réseau de production.

Pour plus d'informations, voir ci-après :

- « [Définition de la connexion réseau pour Lenovo XClarity Controller](#) » à la page 43
- « [Voyants du port de gestion du système XCC et du port Ethernet](#) » à la page 30

13 Connecteur VGA

Ce connecteur permet de relier un moniteur.

Remarque : La résolution vidéo maximale est de 1 920 x 1 200 à 60 Hz.

14 Port série

Reliez un périphérique série à 9 broches à ce connecteur. Le port série est partagé avec le module XCC. Le module XCC peut prendre le contrôle du port série pour rediriger le trafic série au moyen d'une connexion SOL (Serial over LAN).

Vue latérale

Suivez les instructions de la présente section pour connaître l'emplacement des composants sur le côté du serveur.

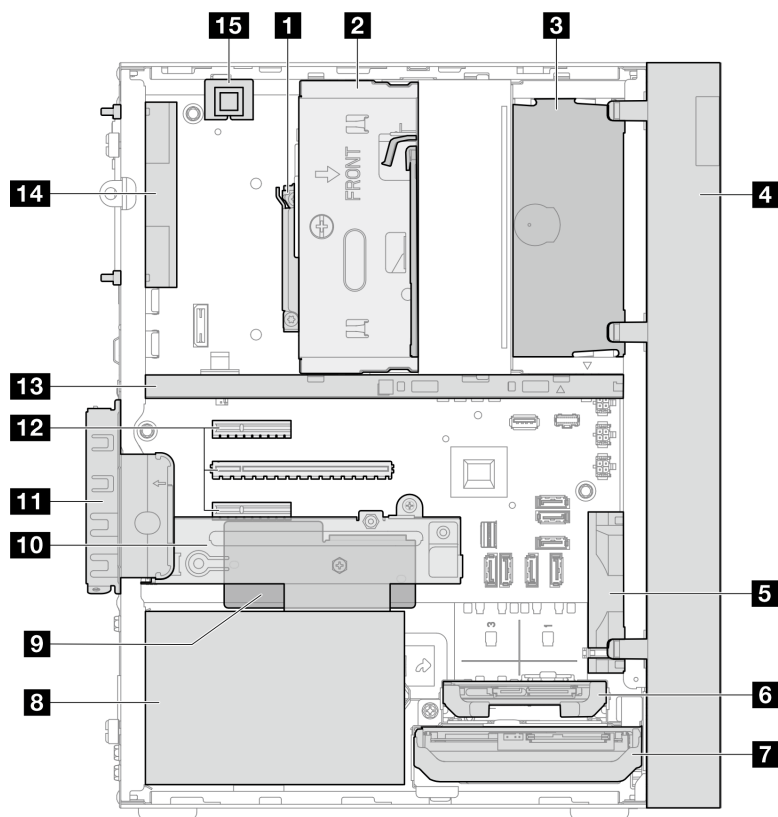


Figure 4. Vue latérale

Tableau 3. Composants situés sur la vue latérale

1 Processeur	9 Module de microprogramme et de sécurité RoT
2 Baie d'unité 2 (une unité SATA 3,5 pouces)*	10 Baie d'unité 3 (une unité SATA 3,5 pouces)*
3 Baie d'unité ODD (une unité de disque optique SATA compacte 9 mm)*	11 Dispositif de retenue d'adaptateur PCIe
4 Un panneau frontal	12 Emplacements PCIe 1 à 3
5 Ventilateur avant	13 Barre de boîtier
6 Baie d'unité 1 (une unité SATA 2,5 pouces)*	14 Ventilateur système arrière 9225*
7 Baie d'unité 0 (une unité SATA 3,5 pouces)	15 Commutateur d'intrusion*
8 Bloc d'alimentation fixe	

* Composants en option.

Verrous de serveur

Le verrouillage du carter du serveur empêche tout accès non autorisé à l'intérieur de votre serveur.

Cadenas

Votre serveur est fourni avec un cadenas. Lorsqu'un cadenas est installé, le carter du serveur ne peut pas être retiré.

Remarque : Nous vous recommandons d'acheter votre cadenas dans un magasin local.

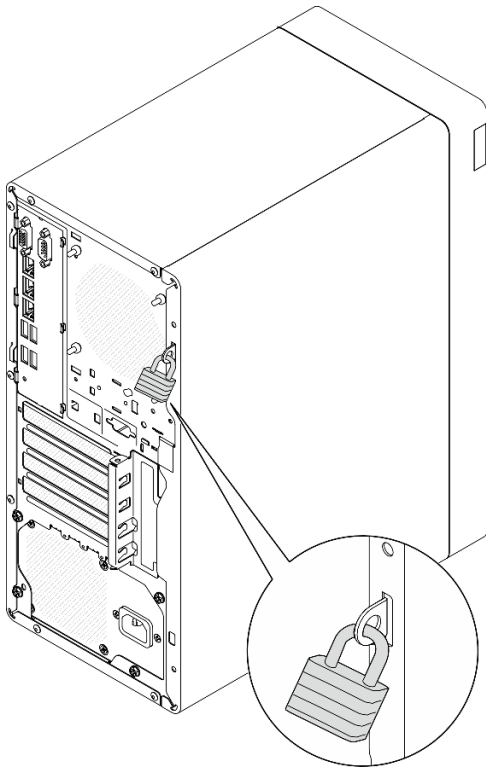


Figure 5. Cadenas

Verrou de câble de type Kensington

Vous pouvez utiliser un verrou de câble de type Kensington pour fixer votre serveur à un bureau, une table ou autre meuble non permanent. Le verrou de câble se fixe à la prise de sécurité à l'arrière de votre serveur et est géré par une clé ou une combinaison, selon le type sélectionné. Le verrou de câble verrouille également le carter du serveur. Il s'agit du même type de verrouillage que celui utilisé avec de nombreux ordinateurs portables. Vous pouvez commander un verrou de câble intégré directement auprès de Lenovo en recherchant **Kensington** à l'adresse suivante : <http://www.lenovo.com/support>.

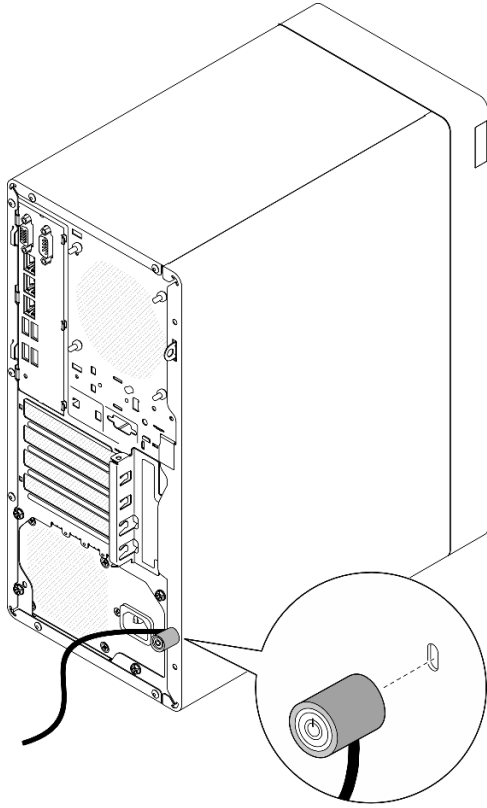


Figure 6. Verrou de câble de type Kensington

Présentation de la carte mère

Les figures de cette section fournissent des informations sur les connecteurs, les commutateurs et les cavaliers présents sur la carte mère.

Pour plus d'informations sur les voyants disponibles sur la carte mère, voir « [Voyants de la carte mère](#) » à la page 28.

Connecteurs de la carte mère

La figure ci-après présente les connecteurs internes sur la carte mère.

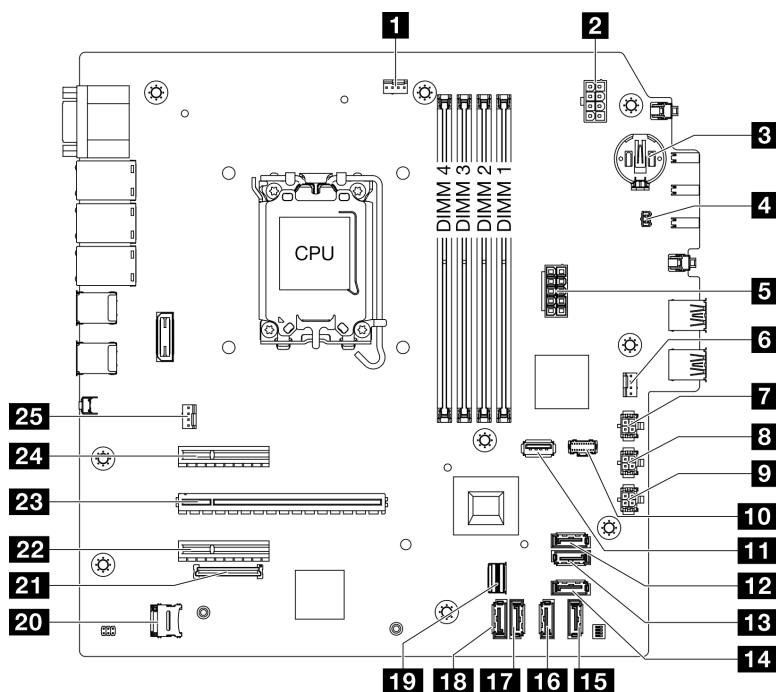


Figure 7. Connecteurs de la carte mère

Tableau 4. Connecteurs de la carte mère

1 Connecteur de ventilateur du processeur	14 Connecteur SATA 4 (ODD compact)
2 Connecteur d'alimentation du processeur	15 Connecteur SATA 3 (baie 3)
3 Pile 3 V (CR2032)	16 Connecteur SATA 2 (baie 2)
4 Connecteur du commutateur de détection d'intrusion	17 Connecteur SATA 1 (baie 1)
5 Connecteur d'alimentation système	18 Connecteur SATA 0 (baie 0)
6 Connecteur du ventilateur avant	19 Connecteur Slimline M.2
7 Connecteur d'alimentation SATA 3	20 Socket MicroSD
8 Connecteur d'alimentation SATA 2	21 Connecteur de module de microprogramme et de sécurité RoT
9 Connecteur d'alimentation SATA 1	22 Emplacement PCIe 3
10 Connecteur d'alimentation M.2	23 Emplacement PCIe 2
11 Connecteur USB 3.2 Gen 1	24 Emplacement PCIe 1
12 Connecteur SATA 7 (kit M.2)	25 Connecteur du ventilateur arrière
13 Connecteur SATA 6 (kit M.2)	

Commutateurs de la carte mère

L'illustration suivante indique l'emplacement des commutateurs et des cavaliers sur le serveur.

Remarque : Si un autocollant de protection transparent est présent sur le dessus des blocs de commutateurs, vous devez le retirer pour accéder aux commutateurs.

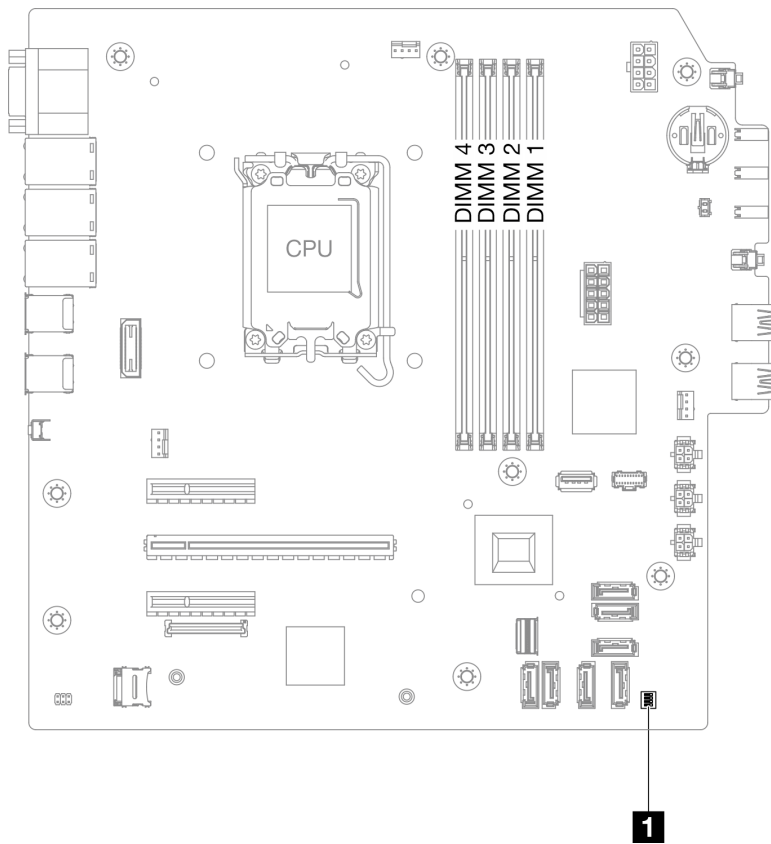


Figure 8. Commutateurs de la carte mère

Important :

1. Avant de modifier la position d'un commutateur ou d'un cavalier, mettez le serveur hors tension et débranchez tous les cordons d'alimentation et câbles externes. Passez en revue les informations suivantes :
 - https://pubs.lenovo.com/safety_documentation/
 - « Conseils d'installation », « Manipulation des dispositifs sensibles à l'électricité statique » et « Mise hors tension du serveur » dans le *Guide d'utilisation* ou le *Guide de maintenance du matériel*.
2. Tous les blocs de commutateurs et de cavaliers de la carte mère n'apparaissant pas sur les figures du présent document sont réservés.

Bloc commutateurs SW1

Le tableau ci-dessous décrit les fonctions du bloc de commutateurs SW1 de la carte mère.

Commutateur	Position par défaut	Description	Définition
1	Éteint	Cavalier CMOS d'effacement	<ul style="list-style-type: none"> • Éteint : Normal (par défaut). • Allumé : Efface le registre d'horloge en temps réel (RTC).
2	Éteint	Réservé	Réservé

Commutateur	Position par défaut	Description	Définition
3	Éteint	Cavalier de mise à jour forcée XCC	<ul style="list-style-type: none"> Éteint : Normal (par défaut). Allumé : Force la mise à jour vers la version la plus récente de Lenovo XClarity Controller.
4	Éteint	Réservé	Réservé

Affichage des voyants et des diagnostics du système

Reportez-vous à la section ci-après pour obtenir des informations sur les voyants système et l’affichage des diagnostics.

Pour plus d’informations, voir « [Dépannage par affichage des voyants et des diagnostics du système](#) » à la page 26.

Dépannage par affichage des voyants et des diagnostics du système

Reportez-vous à la section ci-après pour obtenir des informations sur les voyants système et l’affichage des diagnostics.

Voyants du module de microprogramme et de sécurité RoT

Cette rubrique fournit des informations sur les voyants du ThinkSystem V3 Firmware and Root of Trust Security Module (module de microprogramme et de sécurité RoT).

Le tableau ci-après décrit les problèmes signalés par les voyants du module de microprogramme et de sécurité RoT.

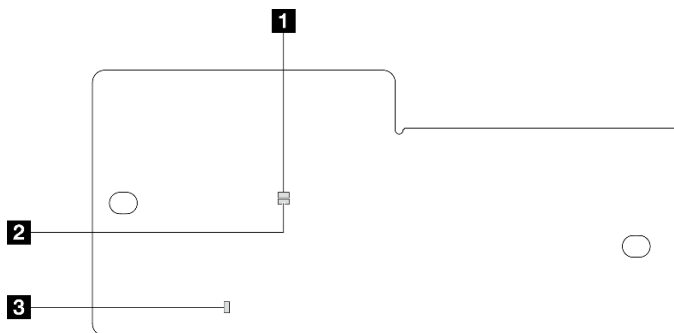


Figure 9. Voyants Module de microprogramme et de sécurité RoT

1 Voyant AP0 (vert)	2 Voyant AP1 (vert)	3 Voyant d’erreur fatale (orange)
----------------------------	----------------------------	--

Tableau 5. Description des voyants

Scénario	Voyant APO	Voyant AP1	Voyant d'erreur fatale	Voyant de présence FPGA ^{re-marque}	Voyant de présence XCC ^{re-marque}	Actions
Défaillance fatale du microprogramme du module de sécurité RoT	Éteint	Éteint	Allumé	N/A	N/A	Remplacez le module de microprogramme et de sécurité RoT.
	Clignotant	N/A	Allumé	N/A	N/A	Remplacez le module de microprogramme et de sécurité RoT.
	Clignotant	N/A	Allumé	Allumé	N/A	Remplacez le module de microprogramme et de sécurité RoT.
Aucune alimentation système (voyant de présence FPGA éteint)	Éteint	Éteint	Éteint	Éteint	Éteint	<p>Si l'alimentation en CA est activée, mais que la carte mère n'est pas alimentée :</p> <ol style="list-style-type: none"> Inspectez le bloc d'alimentation (PSU) ou le tableau de distribution (PDB), le cas échéant. Si le PSU ou le PDB présente une erreur, remplacez cette unité. Si aucune unité d'alimentation ni aucun tableau de distribution ne présente d'erreur, remplacez la carte mère.
Erreur récupérable du microprogramme XCC	Clignotant	N/A	Éteint	N/A	N/A	Le programme génère ce message à titre d'information uniquement. Aucune action n'est requise.
Le microprogramme XCC a récupéré après une erreur	Clignotant	N/A	Éteint	N/A	N/A	Le programme génère ce message à titre d'information uniquement. Aucune action n'est requise.
Échec d'authentification du microprogramme UEFI	N/A	Clignotant	Éteint	N/A	N/A	Le programme génère ce message à titre d'information uniquement. Aucune action n'est requise.
Le microprogramme UEFI a récupéré après un échec d'authentification	N/A	Allumé	Éteint	N/A	N/A	Le programme génère ce message à titre d'information uniquement. Aucune action n'est requise.
Le système est OK (le voyant de présence FPGA est allumé)	Allumé	Allumé	Éteint	Allumé	Allumé	Le programme génère ce message à titre d'information uniquement. Aucune action n'est requise.

Voyants de la carte mère

Les illustrations suivantes présentent les voyants lumineux (LED) de la carte mère.

Appuyez sur le bouton d'alimentation pour allumer les voyants présents sur la carte mère lorsque la source d'alimentation a été déconnectée du serveur.

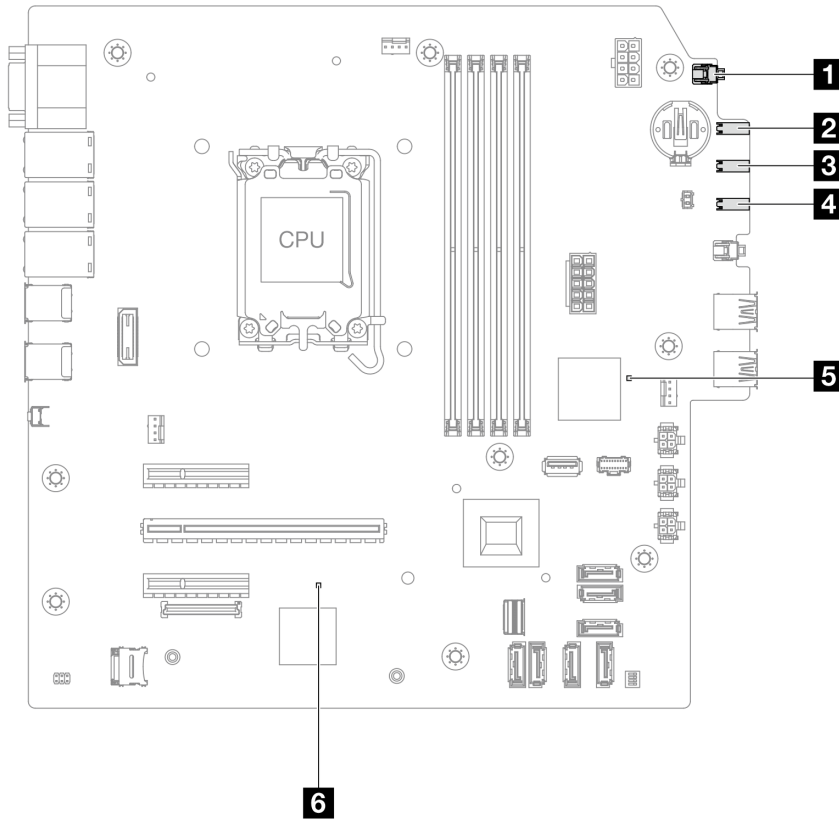


Figure 10. Voyants de la carte mère

Tableau 6. Voyants du bloc carte mère

Voyant	Description	Action
1 Voyant d'alimentation système (vert)	Le voyant d'alimentation système vous indique l'état de l'alimentation du système.	Les états des voyants d'alimentation système sont les suivants : <ul style="list-style-type: none"> • Éteint : Aucun bloc d'alimentation n'est correctement installé, ou le voyant LED est défaillant. • Clignote rapidement (quatre fois par seconde) : Le serveur est hors tension et n'est pas prêt à être mis sous tension. Le bouton d'alimentation est désactivé. Cet état peut durer de 5 à 10 secondes. • Clignote lentement (une fois par seconde) : Le serveur est hors tension et prêt à être mis sous tension. Appuyez sur le bouton de mise sous tension pour mettre le serveur sous tension. • On : Le serveur est sous tension.
2 Voyant d'activité de l'unité (vert)	Ce voyant indique l'activité des unités. <ul style="list-style-type: none"> • Clignotant: Les unités sont actives. • Éteint: Les unités ne sont pas actives. 	N/A
3 Voyant d'activité réseau (vert)	Le voyant d'activité réseau vous permet d'identifier l'activité et la connectivité réseau. <ul style="list-style-type: none"> • Clignotant: Le réseau est connecté et actif. • Éteint : Le serveur n'est pas connecté au réseau. 	N/A
4 Voyant d'erreur système (jaune)	Le voyant d'erreur système vous indique la présence d'erreurs système. <ul style="list-style-type: none"> • Allumé : Une erreur a été détectée sur le serveur. • Éteint : Le serveur est hors tension ou sous tension et fonctionne correctement. 	Consultez les journaux système ou les voyants d'erreur internes afin d'identifier le composant défaillant. Pour en savoir plus, consultez « Voyant d'erreur système » à la page 16 .

Tableau 6. Voyants du bloc carte mère (suite)

Voyant	Description	Action
5 Voyant de présence FPGA	<p>Le voyant de présence FPGA vous permet d'identifier l'état du module FPGA.</p> <ul style="list-style-type: none"> Clignotant (environ un clignotement par seconde) : le FPGA fonctionne normalement. Allumé ou éteint : FPGA ne fonctionne pas. 	<p>Procédez comme suit si le voyant de présence FPGA est toujours éteint ou toujours allumé :</p> <ol style="list-style-type: none"> Remplacez la carte mère. Si le problème persiste, prenez contact avec le support Lenovo.
6 Voyant de présence XCC (vert)	<p>Le voyant de présence XCC vous permet d'identifier l'état du module XCC.</p> <ul style="list-style-type: none"> Clignotant (environ un clignotement par seconde) : XCC fonctionne normalement. Clignotement à d'autres vitesses ou allumé en permanence : XCC en est à sa phase initiale ou fonctionne anormalement. Éteint : XCC ne fonctionne pas. 	<ul style="list-style-type: none"> Procédez comme suit si le voyant de présence XCC est toujours éteint ou toujours allumé : <ul style="list-style-type: none"> Si XCC n'est pas accessible : <ol style="list-style-type: none"> Branchez de nouveau le cordon d'alimentation. Inspectez la carte mère et le module de microprogramme et de sécurité RoT ; assurez-vous de leur bonne installation. (Technicien qualifié uniquement) Si besoin, installez-les de nouveau. (Technicien qualifié uniquement) Remplacez le module de microprogramme et de sécurité RoT. (Technicien qualifié uniquement) Remplacez la carte mère. Remplacez la carte mère si vous avez accès à XCC. Procédez comme suit si le voyant de présence XCC clignote toujours rapidement pendant plus de 5 minutes : <ol style="list-style-type: none"> Branchez de nouveau le cordon d'alimentation. Inspectez la carte mère et le module de microprogramme et de sécurité RoT ; assurez-vous de leur bonne installation. (Technicien qualifié uniquement) Si besoin, installez-les de nouveau. (Technicien qualifié uniquement) Remplacez le module de microprogramme et de sécurité RoT. (Technicien qualifié uniquement) Remplacez la carte mère. Procédez comme suit si le voyant de présence XCC clignote toujours lentement pendant plus de 5 minutes : <ol style="list-style-type: none"> Branchez de nouveau le cordon d'alimentation. Inspectez la carte mère et le module de microprogramme et de sécurité RoT ; assurez-vous de leur bonne installation. (Technicien qualifié uniquement) Si besoin, installez-les de nouveau. Si le problème persiste, prenez contact avec le support Lenovo.

Voyants du port de gestion du système XCC et du port Ethernet

Cette rubrique fournit des informations sur les voyants du Port de gestion du système XCC.

Le tableau ci-après décrit les problèmes signalés par les voyants du Port de gestion du système XCC.

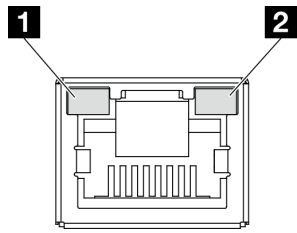


Figure 11. Port de gestion du système XCC et voyants du port Ethernet

Voyant	Description
1 Voyant de liaison du port Ethernet (1 Gb RJ-45) - Port de gestion du système XCC	Ce voyant vert vous permet de distinguer l'état de connectivité réseau : <ul style="list-style-type: none">• Éteint : la liaison réseau est déconnectée.• Vert : la liaison réseau est établie.
2 Voyant d'activité du port Ethernet (1 Gb RJ-45) - Port de gestion du système XCC	Ce voyant vert vous permet de distinguer l'état de l'activité réseau : <ul style="list-style-type: none">• Éteint : Aucune donnée n'est transmise.• Clignote : Des données sont en cours de transmission.

Chapitre 3. Liste des pièces

Identifiez chacun des composants disponibles pour votre serveur dans la liste de pièces.

Pour plus d'informations sur la commande de pièces :

1. Accédez au site <http://datacentersupport.lenovo.com> et affichez la page de support de votre serveur.
2. Cliquez sur **Composants**.
3. Entrez le numéro de série pour afficher une liste des composants pour votre serveur.

Il est fortement recommandé de vérifier les données de synthèse de l'alimentation de votre serveur à l'aide de Lenovo Capacity Planner avant d'acheter de nouvelles pièces.

Remarque : Selon le modèle, il est possible que votre serveur diffère légèrement de l'illustration.

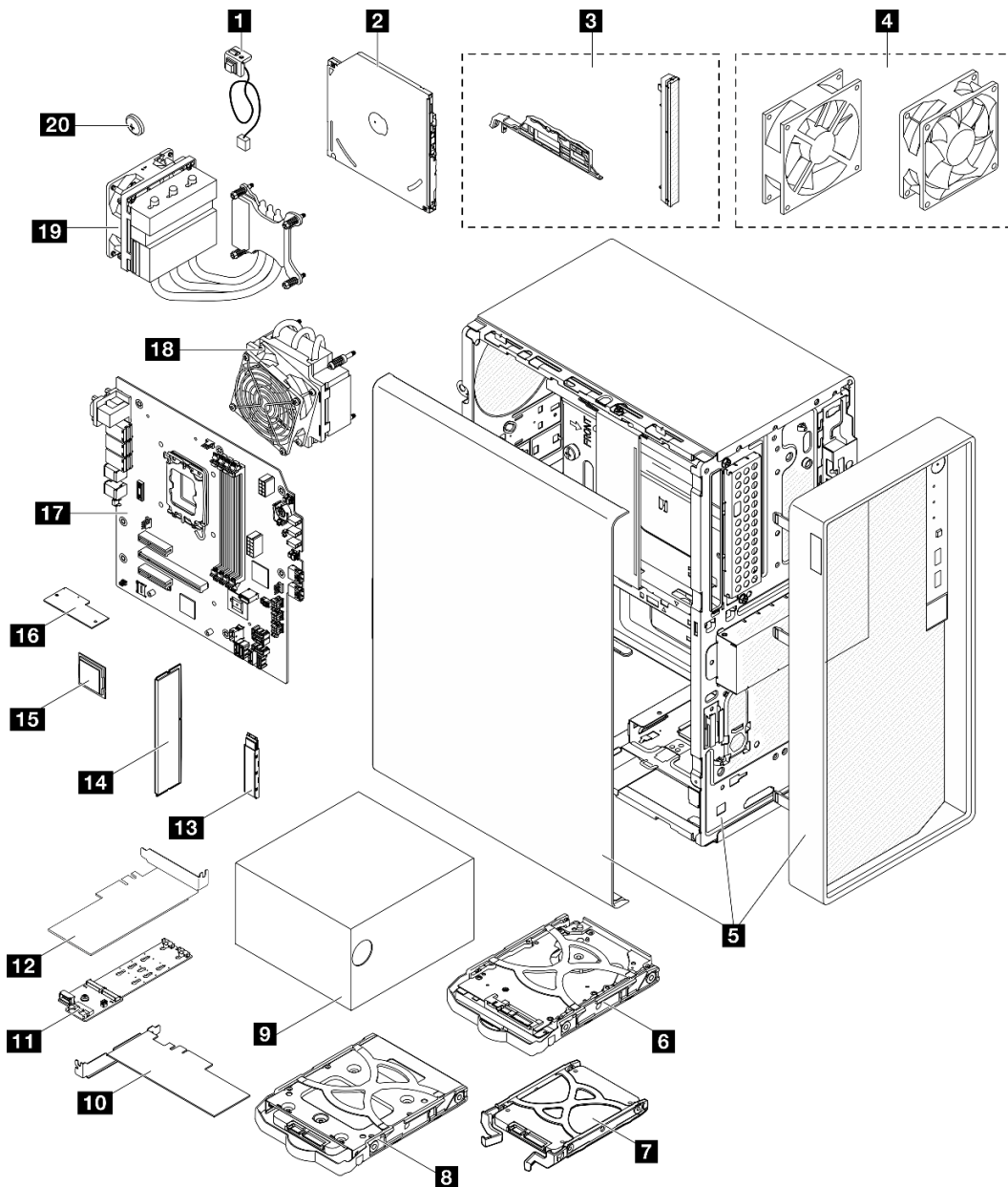


Figure 12. Composants serveur

Les pièces répertoriées dans le tableau suivant sont identifiées comme une des suivantes :

- **T1** : Unité remplaçable par l'utilisateur (CRU) de niveau 1. Le remplacement des CRU de niveau 1 vous incombe. Si Lenovo installe une unité remplaçable par l'utilisateur de niveau 1 à votre demande sans contrat de service préalable, les frais d'installation vous seront facturés.
- **T2** : Unité remplaçable par l'utilisateur (CRU) de niveau 2. Vous pouvez installer une CRU de niveau 2 vous-même ou demander à Lenovo de l'installer, sans frais supplémentaire, selon le type de service prévu par la garantie de votre serveur.
- **F** : Unité remplaçable sur site (FRU). Seuls les techniciens de maintenance qualifiés sont habilités à installer les FRU.
- **C** : Composants consommables et structurels. L'achat et le remplacement des composants consommables et structurels (par exemple, un obturateur ou un cache) est votre responsabilité. Si Lenovo achète ou installe une pièce structurelle à votre demande, les frais d'installation vous seront facturés.

Description	Type	Description	Type
1 Commutateur d'intrusion	T1	2 Unité de disque optique	T2
3 Kit de panneau (y compris le panneau et le taquet de l'unité de disque optique)	F	4 Kit ventilateur (y compris le ventilateur avant et le ventilateur arrière)	T1
5 Châssis (avec panneau frontal et carter du serveur)	F	6 Bloc d'unité de disque dur 3,5 pouces	T1
7 Bloc de disque SSD 2,5 pouces	T1	8 Bloc de disque SSD 3,5 pouces	T1
9 Bloc d'alimentation	T1	10 Adaptateur PCIe	T1
11 Adaptateur d'amorçage M.2	T1	12 Adaptateur PCIe pour adaptateur d'amorçage M.2	T1
13 Unité M.2	T1	14 Module de mémoire	T1
15 Processeur	F	16 Module de microprogramme et de sécurité RoT	F
17 Carte mère	F	18 Module de dissipateur thermique et ventilateur (pour processeur avec une enveloppe thermique inférieure à 95 W)	F
19 Module de dissipateur thermique et ventilateur (pour processeur avec une enveloppe thermique de 95 W)	F	20 Pile CMOS 3 V (CR2032)	C

Cordons d'alimentation

Plusieurs cordons d'alimentation sont disponibles, selon le pays et la région où le serveur est installé.

Pour afficher les cordons d'alimentation disponibles pour le serveur :

1. Accédez à :

<http://dcsc.lenovo.com/#/>

2. Cliquez sur **Preconfigured Model (Modèle préconfiguré)** ou **Configure to order (Configuration de la commande)**.

3. Entrez le type de machine et le modèle de votre serveur pour afficher la page de configuration.

4. Cliquez sur l'onglet **Power (Alimentation)** → **Power Cables (Cordons d'alimentation)** pour afficher tous les cordons d'alimentation.

Remarques :

- Pour votre sécurité, vous devez utiliser le cordon d'alimentation fourni avec une prise de terre. Pour éviter les chocs électriques, utilisez toujours le cordon d'alimentation et la fiche avec une prise correctement mise à la terre.
- Les cordons d'alimentation utilisés aux États-Unis et au Canada pour ce produit sont homologués par l'Underwriter's Laboratories (UL) et certifiés par l'Association canadienne de normalisation (CSA).
- Pour une tension de 115 volts, utilisez un ensemble homologué UL, composé d'un cordon à trois conducteurs de type SVT ou SJT, de diamètre au moins égal au numéro 18 AWG et de longueur n'excédant pas 4,6 mètres, et d'une fiche de prise de courant (15 A - 125 V) à lames en parallèle, avec mise à la terre.
- Pour une tension de 230 volts (États-Unis), utilisez un ensemble homologué UL, composé d'un cordon à trois conducteurs de type SVT ou SJT, de diamètre au moins égal au numéro 18 AWG et de longueur

n'excédant pas 4,6 mètres, et d'une fiche de prise de courant (15 A - 250 V) à lames en tandem, avec mise à la terre.

- Pour une tension de 230 volts (hors des États-Unis), utilisez un cordon muni d'une prise de terre. Assurez-vous que le cordon d'alimentation est conforme aux normes de sécurité en vigueur dans le pays où l'unité sera installée.
- Les cordons d'alimentation autorisés dans une région ou un pays particulier ne sont généralement disponibles que dans cette région ou dans ce pays.

Chapitre 4. Déballage et configuration

Les informations de la présente section vous assistent lors du déballage et de la configuration du serveur. Lors du déballage du serveur, vérifiez si les éléments du colis sont corrects. Assurez-vous de bien savoir où trouver certaines informations, comme le numéro de série du serveur et l'accès à Lenovo XClarity Controller. Assurez-vous de bien suivre les instructions de la section « [Liste de contrôle de configuration du serveur](#) » à la [page 40](#) lors de la configuration du serveur.

Contenu du colis du serveur

Lorsque vous recevez votre serveur, vérifiez que le colis contient tout ce que vous devez recevoir.

Le colis du serveur comprend les éléments suivants :

- Serveur
- Clavier*
- Boîtier d'emballage comprenant des articles tels que les câbles d'alimentation*, le kit d'accessoires et la documentation.

Remarque : Les éléments marqués d'un astérisque (*) sont disponibles sur certains modèles uniquement.

Si l'un des éléments est manquant ou endommagé, contactez votre revendeur. Conservez votre preuve d'achat et l'emballage. Ils peuvent vous être demandés en cas de demande d'application de la garantie.

Identification du serveur et accès à Lenovo XClarity Controller

La présente section vous explique comment identifier votre serveur et où trouver les informations d'accès à Lenovo XClarity Controller.

Identification de votre serveur

Lorsque vous prenez contact avec Lenovo pour obtenir de l'aide, les informations telles que le type de machine, le modèle et le numéro de série permettent aux techniciens du support d'identifier votre serveur et de vous apporter un service plus rapide.

La figure ci-après présente l'emplacement de l'étiquette d'identification, qui indique le numéro du modèle, le type de machine et le numéro de série du serveur. Vous pouvez également ajouter d'autres étiquettes d'informations système à l'avant du serveur dans les espaces réservés aux étiquettes client.

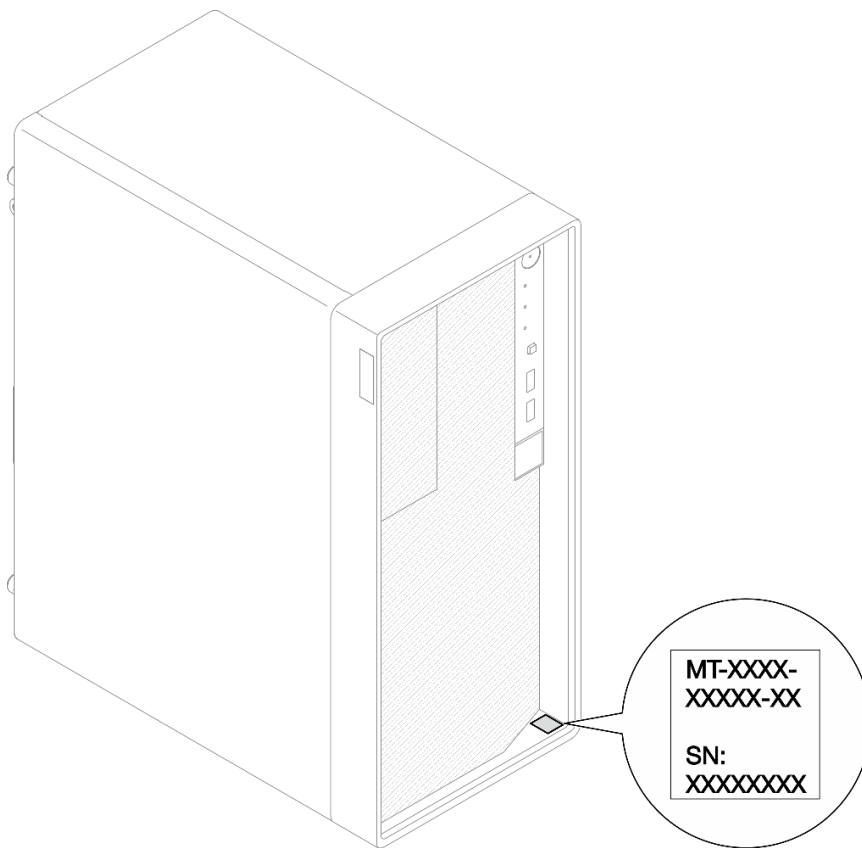


Figure 13. Emplacement de l'étiquette d'identification

Étiquette d'accès réseau Lenovo XClarity Controller

En outre, l'étiquette d'accès réseau Lenovo XClarity Controller est fixée sur la partie supérieure du serveur. Une fois que vous disposez du serveur, détachez l'étiquette d'accès réseau XClarity Controller et rangez-la en lieu sûr en vue d'une utilisation ultérieure.

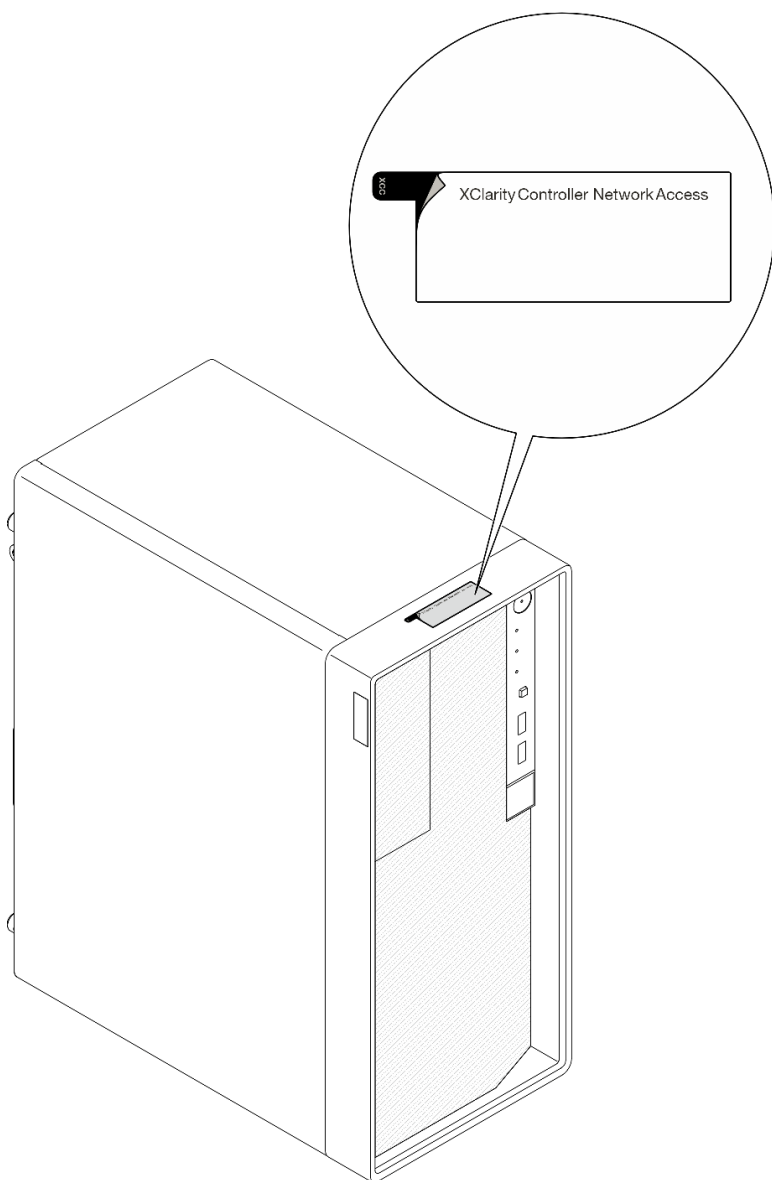


Figure 14. Emplacement de l'étiquette d'accès réseau XClarity Controller

Étiquette de maintenance et code QR

Par ailleurs, l'étiquette de maintenance située dans la partie interne du cache du plateau, fournit un code de référence rapide (QR) qui permet un accès mobile aux informations de maintenance. Vous pouvez scanner le code QR via une application de lecture de code QR installée sur votre appareil mobile et accéder rapidement à la page Web des informations de maintenance. La page Web des informations de maintenance fournit des informations supplémentaires relatives à l'installation de composants et des vidéos de remplacement, ainsi que des codes d'erreur nécessaires au support.

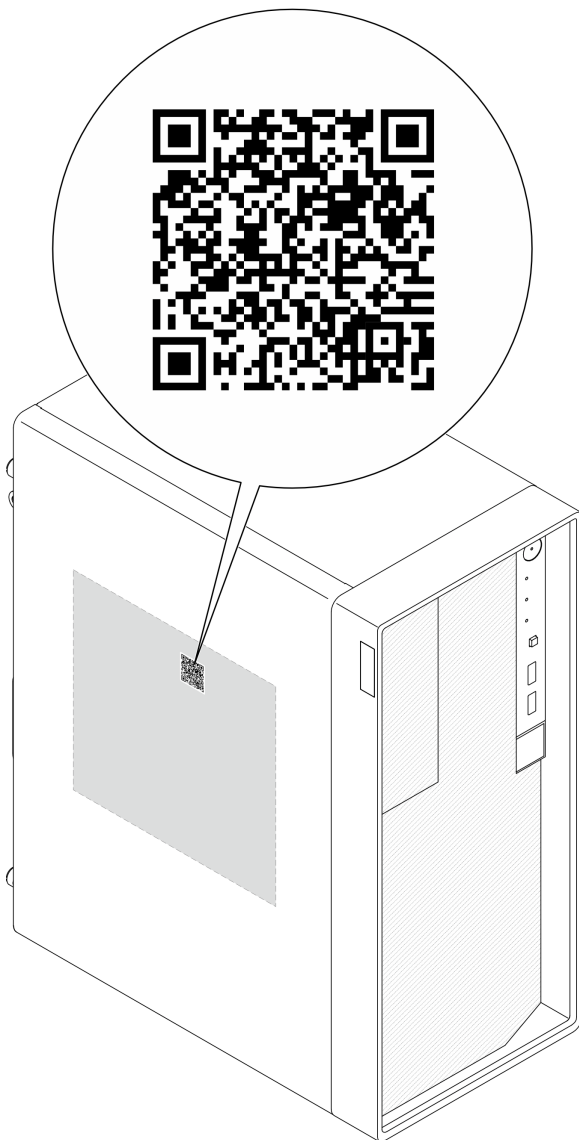


Figure 15. Étiquette de maintenance et code QR

Liste de contrôle de configuration du serveur

À l'aide de la liste de contrôle de configuration du serveur, vérifiez que vous avez effectué toutes les tâches nécessaires à la configuration du serveur.

La procédure de configuration du serveur varie selon la configuration du serveur tel qu'il a été livré. Dans certains cas, le serveur est entièrement configuré et vous n'avez qu'à le connecter au réseau et à une source d'alimentation en courant alternatif, puis à le mettre sous tension. Dans d'autres cas, il est nécessaire d'installer des options matérielles, de configurer le matériel et le microprogramme et d'installer un système d'exploitation.

Les étapes suivantes décrivent la procédure générale pour configurer un serveur.

Configuration du matériel du serveur

Procédez comme suit pour configurer le matériel du serveur.

1. Déballez le serveur. Pour plus d'informations, voir « [Contenu du colis du serveur](#) » à la page 37.
2. Installez tout matériel ou option de serveur nécessaire. Reportez-vous aux rubriques pertinentes dans « Procédures de remplacement de matériel » dans le *Guide d'utilisation* ou le *Guide de maintenance du matériel*.
3. Si nécessaire, installez le serveur dans une armoire standard à l'aide du kit de conversion tour-armoire. Consultez la documentation fournie avec le kit de conversion en option.
4. Branchez tous les câbles externes sur le serveur. Pour connaître l'emplacement des connecteurs, voir [Chapitre 2 « Composants serveur »](#) à la page 15.

Vous devez, en général, connecter les câbles ci-après :

- Connecter le serveur à la source d'alimentation
 - Connecter le serveur au réseau de données
 - Connecter le serveur au dispositif de stockage
 - Connecter le serveur au réseau de gestion
5. Mettez le serveur sous tension.

L'emplacement du bouton d'alimentation et du voyant d'alimentation sont indiqués dans la section « [Vue avant](#) » à la page 15.

Vous pouvez mettre le serveur sous tension (voyant d'alimentation allumé) selon l'une des méthodes suivantes :

- Vous pouvez appuyer sur le bouton de mise sous tension.
- Le serveur peut redémarrer automatiquement après une interruption d'alimentation.
- Le serveur peut répondre aux demandes de mise sous tension distantes adressées au Lenovo XClarity Controller.

Remarque : Vous pouvez accéder à l'interface du processeur de gestion pour configurer le système sans mettre le serveur sous tension. Dès que le serveur est raccordé à l'alimentation, l'interface du processeur de gestion est disponible. Pour plus de détails concernant l'accès au processeur de gestion, voir la section « Ouverture et utilisation de l'interface Web de XClarity Controller » de la documentation XCC compatible avec votre serveur à l'adresse suivante : <https://pubs.lenovo.com/lxcc-overview/>.

6. Validez le serveur. Assurez-vous que le voyant d'alimentation, le voyant du connecteur Ethernet et le voyant réseau sont bien allumés en vert, ce qui signifie que le matériel du serveur a été correctement installé.

Voir « [Vue avant](#) » à la page 15 et « [Affichage des voyants et des diagnostics du système](#) » à la page 26 pour obtenir plus d'informations sur les indications des voyants.

Configuration du système

Procédez comme suit pour configurer le système. Pour obtenir des instructions détaillées, reportez-vous à [Chapitre 5 « Configuration système »](#) à la page 43.

1. Définissez la connexion réseau du Lenovo XClarity Controller sur le réseau de gestion.
2. Mettez à jour le microprogramme pour le serveur, si nécessaire.
3. Configurez le microprogramme pour le serveur.

Les informations suivantes sont disponibles pour la configuration RAID :

- <https://lenovopress.lenovo.com/lp0578-lenovo-raid-introduction>
 - <https://lenovopress.lenovo.com/lp0579-lenovo-raid-management-tools-and-resources>
4. Installez le système d'exploitation.

5. Sauvegardez la configuration du serveur.
6. Installez les applications et les programmes pour lesquels le serveur est destiné à être utilisé.

Chapitre 5. Configuration système

Suivez ces procédures pour configurer votre système.

Définition de la connexion réseau pour Lenovo XClarity Controller

Pour pouvoir accéder à Lenovo XClarity Controller via votre réseau, vous devez d'abord spécifier comment Lenovo XClarity Controller doit se connecter au réseau. Selon la façon dont la connexion réseau est mise en place, vous devrez peut-être indiquer également une adresse IP statique.

Les méthodes suivantes sont disponibles pour définir la connexion réseau pour le Lenovo XClarity Controller si vous n'utilisez pas le DHCP :

- Si un écran est connecté au serveur, vous pouvez utiliser Lenovo XClarity Provisioning Manager pour définir la connexion réseau.

Procédez comme suit pour connecter Lenovo XClarity Controller au réseau à l'aide de Lenovo XClarity Provisioning Manager.

1. Démarrez le serveur.
2. Appuyez sur la touche spécifiée dans les instructions à l'écran pour afficher l'interface Lenovo XClarity Provisioning Manager. (Pour en savoir plus, consultez la section « Démarrage » dans la documentation LXPM compatible avec votre serveur à l'adresse suivante : <https://pubs.lenovo.com/lxpm-overview/>.)
3. Accédez à **LXPM** → **Configuration UEFI** → **Paramètres BMC** pour préciser la manière dont Lenovo XClarity Controller va se connecter au réseau.
 - Si vous optez pour une connexion IP statique, spécifiez bien une adresse IPv4 ou IPv6 disponible sur le réseau.
 - Si vous choisissez une connexion DHCP, vérifiez que l'adresse MAC du serveur a été configurée dans le serveur DHCP.
4. Cliquez sur **OK** pour appliquer les paramètres, puis patientez deux ou trois minutes.
5. Utilisez une adresse IPv6 ou Ipv4 pour connecter Lenovo XClarity Controller.

Important : Le nom d'utilisateur par défaut du module Lenovo XClarity Controller est USERID et le mot de passe, PASSWORD (passw0rd avec un zéro, et non la lettre O). Cet utilisateur par défaut dispose d'un accès Superviseur. Pour une sécurité accrue, il est obligatoire de modifier ce nom d'utilisateur et ce mot de passe lors de votre configuration initiale.

Configuration du port USB avant pour la connexion de Lenovo XClarity Controller

Pour pouvoir accéder à Lenovo XClarity Controller via le port USB avant, vous devez configurer ce port USB pour la connexion Lenovo XClarity Controller.

Prise en charge par le serveur

Pour savoir si votre serveur prend en charge l'accès à Lenovo XClarity Controller via le port USB avant, consultez l'une des informations suivantes :

- Reportez-vous au [Chapitre 2 « Composants serveur » à la page 15](#).



- Si un icône de clé se trouve sur le port USB de votre serveur, vous pouvez configurer le port USB pour qu'il se connecte à Lenovo XClarity Controller. Il s'agit en outre du seul port USB qui prend en charge la mise à jour de l'automatisation USB du module de microprogramme et de sécurité RoT.

Configuration du port USB pour la connexion à Lenovo XClarity Controller

Vous pouvez faire basculer le port USB entre l'état de fonctionnement normal et le mode de gestion de Lenovo XClarity Controller, en effectuant l'une des étapes suivantes.

- Maintenez enfoncé pendant au moins 3 secondes le bouton ID jusqu'à ce que le voyant clignote lentement (une fois toutes les deux secondes). Pour trouver le bouton ID, voir [Chapitre 2 « Composants serveur » à la page 15](#).
- Depuis l'interface CLI du contrôleur de gestion Lenovo XClarity Controller, exécutez la commande `usbfp`. Pour plus d'informations sur l'utilisation de l'interface de ligne de commande Lenovo XClarity Controller, consultez la section « Interface de ligne de commande » de la documentation XCC compatible avec votre serveur à l'adresse <https://pubs.lenovo.com/lxcc-overview/>.
- Dans l'interface Web du contrôleur de gestion Lenovo XClarity Controller, cliquez sur **Configuration BMC → Réseau → Gestionnaire des ports USB du panneau frontal**. Pour plus d'informations sur les Lenovo XClarity Controller fonctions de l'interface Web, consultez la section « Description des fonctions de XClarity Controller dans l'interface Web » dans la documentation XCC compatible avec votre serveur à l'adresse <https://pubs.lenovo.com/lxcc-overview/>.

Vérification des paramètres actuels du port USB

Vous pouvez aussi vérifier les paramètres actuels du port USB à l'aide de l'interface de ligne de commande du contrôleur de gestion Lenovo XClarity Controller (commande `usbfp`) ou de l'interface Web du contrôleur de gestion Lenovo XClarity Controller (**Configuration BMC → Réseau → Gestionnaire des ports USB du panneau frontal**). Pour plus d'informations, consultez les sections « Interface de ligne de commande » et « Description des fonctions de XClarity Controller dans l'interface Web » dans la documentation XCC compatible avec votre serveur à l'adresse <https://pubs.lenovo.com/lxcc-overview/>.

Mise à jour du microprogramme

Plusieurs options sont disponibles pour mettre à jour le microprogramme du serveur.

Vous pouvez utiliser les outils répertoriés ici pour mettre à jour le microprogramme le plus récent de votre serveur et des appareils installés sur le serveur.

- Les pratiques recommandées relatives à la mise à jour du microprogramme sont disponibles sur le site suivant :
 - <https://lenovopress.lenovo.com/lp0656-lenovo-thinksystem-firmware-and-driver-update-best-practices>
- Le microprogramme le plus récent est disponible sur le site suivant :
 - <https://datacentersupport.lenovo.com/tw/en/products/servers/thinksystem/st50v3/7df3/downloads/driver-list/>
- Vous pouvez vous abonner aux notifications produit pour rester à jour quant aux mises à jour du microprogramme :
 - <https://datacentersupport.lenovo.com/solutions/ht509500>

Lots statiques (Service Packs)

Lenovo publie généralement le microprogramme sous la forme de regroupements appelés Lots statiques (Service Packs). Pour vous assurer que toutes les mises à jour du microprogramme sont compatibles, vous devez mettre à jour tout le microprogramme en même temps. Si vous mettez à jour le microprogramme pour Lenovo XClarity Controller et UEFI, mettez d'abord à jour le microprogramme pour Lenovo XClarity Controller.

Terminologique de la méthode de mise à jour

- **Mise à jour interne.** L'installation ou la mise à jour est effectuée à l'aide d'un outil ou d'une application dans un système d'exploitation qui s'exécute sur l'unité centrale noyau du serveur.
- **Mise à jour hors bande.** L'installation ou mise à jour est effectuée par le Lenovo XClarity Controller qui collecte la mise à jour puis la dirige vers le sous-système ou le périphérique cible. Les mises à jour hors bande n'ont pas de dépendance sur un système d'exploitation qui s'exécute sur l'unité centrale noyau. Toutefois, la plupart des opérations hors bande nécessitent que le serveur soit dans l'état d'alimentation S0 (en cours de fonctionnement).
- **Mise à jour sur cible.** L'installation ou la mise à jour est lancée à partir d'un système d'exploitation installé et s'exécutant sur le serveur cible en lui-même.
- **Mise à jour hors cible.** L'installation ou la mise à jour est lancée à partir d'un périphérique informatique interagissant directement avec le Lenovo XClarity Controller du serveur.
- **Lots statiques (Service Packs).** Les lots statiques (Service Packs) sont des mises à jour groupées conçues et testées pour fournir le niveau de fonctionnalité, de performance et de compatibilité interdépendant. Les lots statiques (Service Packs) sont spécifiques aux types de machines/serveurs et sont construits (avec mises à jour de microprogrammes et de pilotes de périphérique) pour prendre en charge des distributions de système d'exploitation Windows Server, Red Hat Enterprise Linux (RHEL) et SUSE Linux Enterprise Server (SLES) spécifiques. Des lots statiques (Service Packs) spécifiques à un microprogramme spécifique à une machine sont également disponibles.

Outils de mise à jour du microprogramme

Consultez le tableau suivant pour déterminer le meilleur outil Lenovo à utiliser pour l'installation et la configuration du microprogramme :

Outil	Méthodes de mise à jour prises en charge	Mises à jour du microprogramme du système central	Mises à jour du microprogramme des périphériques d'E-S	Mises à jour du microprogramme du pilote	Interface utilisateur graphique	Interface de ligne de commande	Prend en charge les lots statiques (Service Packs)
Lenovo XClarity Provisioning Manager (LXPM)	Interne ² Sur cible	√			√		
Lenovo XClarity Controller (XCC)	Interne ⁴ Hors bande Hors cible	√	Certains périphériques d'E-S	√ ³	√		√

Outil	Méthodes de mise à jour prises en charge	Mises à jour du microprogramme du système central	Mises à jour du microprogramme des périphériques d'E-S	Mises à jour du microprogramme du pilote	Interface utilisateur graphique	Interface de ligne de commande	Prend en charge les lots statiques (Service Packs)
Lenovo XClarity Essentials OneCLI (OneCLI)	Interne Hors bande Sur cible Hors cible	√	Tous les périphériques d'E-S	√ ³		√	√
Lenovo XClarity Essentials UpdateXpress (LXCE)	Interne Hors bande Sur cible Hors cible	√	Tous les périphériques d'E-S		√		√
Lenovo XClarity Essentials Bootable Media Creator (BoMC)	Interne Hors bande Hors cible	√	Tous les périphériques d'E-S		√ (Application BoMC)	√ (Application BoMC)	√
Lenovo XClarity Administrator (LXCA)	Interne ¹ Hors bande ² Hors cible	√	Tous les périphériques d'E-S		√		√
Lenovo XClarity Integrator (LXCI) pour VMware vCenter	Hors bande Hors cible	√	Certains périphériques d'E-S		√		
Lenovo XClarity Integrator (LXCI) pour Microsoft Windows Admin Center	Interne Hors bande Sur cible Hors cible	√	Tous les périphériques d'E-S		√		√

Outil	Méthodes de mise à jour prises en charge	Mises à jour du microprogramme du système central	Mises à jour du microprogramme des périphériques d'E-S	Mises à jour du microprogramme du pilote	Interface utilisateur graphique	Interface de ligne de commande	Prend en charge les lots statiques (Service Packs)
Lenovo XClarity Integrator (LXCI) pour Microsoft System Center Configuration Manager	Interne Sur cible	✓	Tous les périphériques d'E-S		✓		✓
Remarques :							
<ol style="list-style-type: none"> 1. Pour les mises à jour du microprogramme d'E-S. 2. Pour les mises à jour du microprogramme du BMC et de l'UEFI. 3. La mise à jour du microprogramme du pilote est uniquement prise en charge par les outils et les méthodes suivants : <ul style="list-style-type: none"> • XCC Mise à jour d'un système nu (Bare Metal Update, BMU) : interne et requiert le redémarrage du système. • Lenovo XClarity Essentials OneCLI: <ul style="list-style-type: none"> – Pour les disques pris en charge par les produits ThinkSystem V2 et V3 (les disques existants) : internes et ne requièrent pas de redémarrage du système. – Pour les unités uniquement prises en charge par les produits ThinkSystem V3 (nouvelles unités) : transfert vers XCC et mise à jour avec XCC BMU (interne, requiert un redémarrage du système). 4. Mise à jour d'un système nu (Bare Metal Update, BMU) uniquement. 							

- **Lenovo XClarity Provisioning Manager**

Depuis Lenovo XClarity Provisioning Manager, vous pouvez mettre à jour le microprogramme de Lenovo XClarity Controller, le microprogramme UEFI et le logiciel Lenovo XClarity Provisioning Manager.

Remarque : Par défaut, l'interface utilisateur graphique Lenovo XClarity Provisioning Manager s'affiche lorsque vous démarrez le serveur et appuyez sur la touche spécifiée dans les instructions à l'écran. Si vous avez modifié cette valeur par défaut afin qu'elle corresponde à la configuration système texte, vous pouvez ouvrir l'interface graphique utilisateur à partir de l'interface de configuration du système.

Pour obtenir des informations supplémentaires sur l'utilisation de Lenovo XClarity Provisioning Manager pour mettre à jour le microprogramme, voir :

« Mise à jour du microprogramme » dans la documentation LXPM compatible avec votre serveur sur <https://pubs.lenovo.com/lxpm-overview/>

- **Lenovo XClarity Controller**

Si vous devez installer une mise à jour spécifique, vous pouvez utiliser l'interface Lenovo XClarity Controller pour un serveur spécifique.

Remarques :

- Pour effectuer une mise à jour interne via Windows ou Linux, le pilote du système d'exploitation doit être installé et l'interface Ethernet sur USB (parfois appelée Réseau local via USB) doit être activée.

Pour obtenir des informations supplémentaires sur la configuration d'Ethernet sur USB, consulter :

« Configuration d'Ethernet sur USB » dans la version de la documentation XCC compatible avec votre serveur sur <https://pubs.lenovo.com/lxcc-overview/>

- Si vous mettez à jour le microprogramme à l'aide de Lenovo XClarity Controller, vérifiez que vous avez téléchargé et installé les pilotes de périphérique les plus récents pour le système d'exploitation exécuté sur le serveur.

Pour obtenir des informations supplémentaires sur l'utilisation de Lenovo XClarity Controller pour mettre à jour le microprogramme, voir :

« Mise à jour du microprogramme de serveur » dans la documentation XCC compatible avec votre serveur sur <https://pubs.lenovo.com/lxcc-overview/>

- **Lenovo XClarity Essentials OneCLI**

Lenovo XClarity Essentials OneCLI est une collection d'applications de ligne de commande qui peut être utilisée pour gérer les serveurs Lenovo. Son application de mise à jour peut être utilisée pour mettre à jour le microprogramme et les pilotes de périphérique de vos serveurs. La mise à jour peut être effectuée dans le système d'exploitation hôte du serveur (en bande) ou à distance, via le module BMC du serveur (hors bande).

Pour obtenir des informations supplémentaires sur l'utilisation de Lenovo XClarity Essentials OneCLI pour mettre à jour le microprogramme, voir :

https://pubs.lenovo.com/lxce-onecli/onecli_c_update

- **Lenovo XClarity Essentials UpdateXpress**

Lenovo XClarity Essentials UpdateXpress permet de mettre à jour la plupart des fonctions OneCLI via une interface utilisateur graphique (GUI). Cela permet d'acquérir et de déployer les modules de mise à jour de lots statiques et les mises à jour individuelles. Un lot statique contient des mises à jour du microprogramme et des pilotes de périphérique pour Microsoft Windows et pour Linux.

Vous pouvez vous procurer Lenovo XClarity Essentials UpdateXpress à l'adresse suivante :

<https://datacentersupport.lenovo.com/solutions/Invo-xpress>

- **Lenovo XClarity Essentials Bootable Media Creator**

Vous pouvez utiliser Lenovo XClarity Essentials Bootable Media Creator pour créer un support amorçable approprié aux mises à jour du microprogramme, aux mises à jour des données techniques essentielles, à la collecte d'inventaire et FFDC, à la configuration système avancée, à la gestion des clés FoD, à l'effacement sécurisé, à la configuration RAID et aux diagnostics sur les serveurs pris en charge.

Vous pouvez obtenir Lenovo XClarity Essentials BoMC à l'emplacement suivant :

<https://datacentersupport.lenovo.com/solutions/Invo-bomc>

- **Lenovo XClarity Administrator**

Si vous gérez plusieurs serveurs à l'aide de Lenovo XClarity Administrator, vous pouvez mettre à jour le microprogramme pour tous les serveurs gérés via cette interface. La gestion du microprogramme est simplifiée grâce à l'affectation de stratégies de conformité du microprogramme aux nœuds finaux gérés. Lorsque vous créez et affectez une règle de conformité aux nœuds finaux gérés, Lenovo XClarity Administrator surveille les modifications de l'inventaire pour ces nœuds finaux et marque tous ceux qui ne sont pas conformes.

Pour obtenir des informations supplémentaires sur l'utilisation de Lenovo XClarity Administrator pour mettre à jour le microprogramme, voir :

https://pubs.lenovo.com/lxca/update_fw

- **Offres Lenovo XClarity Integrator**

Les offres Lenovo XClarity Integrator peuvent intégrer des fonctions de gestion de Lenovo XClarity Administrator et de votre serveur avec le logiciel utilisé dans une certaine infrastructure de déploiement, telle que VMware vCenter, Microsoft Admin Center ou Microsoft System Center.

Pour obtenir des informations supplémentaires sur l'utilisation de Lenovo XClarity Integrator pour mettre à jour le microprogramme, voir :

<https://pubs.lenovo.com/lxci-overview/>

Configuration du microprogramme

Plusieurs options sont disponibles pour installer et configurer le microprogramme du serveur.

Important : Lenovo ne recommande pas de régler les mémoires ROM en option sur **Hérité**, mais vous pouvez effectuer ce réglage si nécessaire. Veuillez noter que ce paramètre empêche le chargement des pilotes UEFI pour les dispositifs d'emplacement, ce qui peut entraîner des conséquences négatives pour les logiciels Lenovo, tels que LXCA, OneCLI et XCC. Ces conséquences négatives incluent, sans s'y limiter, l'impossibilité de déterminer les détails de carte d'adaptateur, comme le nom de modèle et les niveaux de microprogramme. Par exemple, « ThinkSystem RAID 930-16i 4 Go Flash » peut s'afficher sous le nom « Adaptateur 06:00:00 ». Dans certains cas, la fonctionnalité d'un adaptateur PCIe spécifique peut ne pas être activée correctement.

- **Lenovo XClarity Provisioning Manager (LXPM)**

Dans Lenovo XClarity Provisioning Manager, vous pouvez configurer les paramètres UEFI de votre serveur.

Remarques : Lenovo XClarity Provisioning Manager offre une interface utilisateur graphique permettant de configurer un serveur. L'interface basée sur le texte de la configuration système (l'utilitaire Setup Utility) est également disponible. À partir de Lenovo XClarity Provisioning Manager, vous pouvez choisir de redémarrer le serveur et d'accéder à l'interface basée sur le texte. En outre, vous pouvez faire de l'interface en mode texte l'interface par défaut qui s'affiche lorsque vous lancez LXPM. Pour ce faire, cliquez sur **Lenovo XClarity Provisioning Manager → Configurer UEFI → Paramètres système → <F1> Contrôle de démarrage → Configuration mode texte**. Pour démarrer le serveur avec une interface utilisateur graphique, choisissez **Auto** ou **Suite d'outils**.

Pour plus d'informations, voir les documents suivants :

- Recherchez la LXPM version de documentation compatible avec votre serveur à l'emplacement <https://pubs.lenovo.com/lxpm-overview/>
- *Guide d'utilisation UEFI* sur <https://pubs.lenovo.com/uefi-overview/>

- **Lenovo XClarity Essentials OneCLI**

Vous pouvez utiliser l'application et les commandes de configuration pour afficher les paramètres de configuration système actuels et apporter des modifications à Lenovo XClarity Controller et UEFI. Les informations de configuration enregistrées peuvent être utilisées pour répliquer ou restaurer d'autres systèmes.

Pour plus d'informations sur la configuration du serveur à l'aide de Lenovo XClarity Essentials OneCLI, voir :

https://pubs.lenovo.com/lxce-onecli/onecli_c_settings_info_commands

- **Lenovo XClarity Administrator**

Vous pouvez rapidement appliquer et pré-appliquer les accès de vos serveurs à l'aide d'une configuration cohérente. Les paramètres de configuration (tels que le stockage local, les adaptateurs d'E-S, les paramètres d'amorçage, le microprogramme, les ports, ainsi que les paramètres Lenovo XClarity

Controller et UEFI) sont sauvegardés en tant que modèle de serveur pouvant s'appliquer à un ou plusieurs serveurs gérés. Lorsque les modèles de serveur sont mis à jour, les modifications sont automatiquement déployées sur les serveurs concernés.

Des détails spécifiques sur la mise à jour du microprogramme à l'aide de Lenovo XClarity Administrator sont disponibles à l'adresse :

https://pubs.lenovo.com/lxca/server_configuring

- **Lenovo XClarity Controller**

Vous pouvez configurer le processeur de gestion du serveur par l'intermédiaire de l'interface Web Lenovo XClarity Controller, l'interface de ligne de commande ou l'API Redfish.

Pour plus d'informations sur la configuration du serveur à l'aide de Lenovo XClarity Controller, voir :

La section « Configuration du serveur » dans la documentation XCC compatible avec votre serveur sur <https://pubs.lenovo.com/lxcc-overview/>

Configuration du module de mémoire

Les performances mémoire dépendent de plusieurs facteurs, tels que le mode, la vitesse, les rangs et le peuplement de la mémoire, ainsi que le processeur.

Des informations sur l'optimisation des performances mémoire et la configuration de la mémoire sont disponibles sur le site Lenovo Press à l'adresse suivante :

<https://lenovopress.lenovo.com/servers/options/memory>

En outre, vous bénéficiez d'un configurateur de mémoire, qui est disponible sur le site suivant :

https://dcsc.lenovo.com/#/memory_configuration

Configuration RAID

L'utilisation de la technologie RAID (Redundant Array of Independent Disks) à des fins de stockage des données reste l'une des méthodes les plus utilisées et les plus rentables pour augmenter les performances, la disponibilité et à la capacité de stockage du serveur.

La technologie RAID accroît les performances en permettant à plusieurs unités de gérer simultanément les requêtes d'E-S. Elle peut également éviter de perdre des données en cas de défaillance d'une unité en reconstruisant (ou en les régénérant) les données manquantes de l'unité défectueuse à l'aide des données des unités restantes.

La grappe RAID (également appelée groupe d'unités RAID) est un ensemble de plusieurs unités physiques qui utilise une méthode courante pour répartir les données entre les unités. Une unité virtuelle (également appelée disque virtuel ou unité logique) est une partition du groupe d'unités comprenant des segments de données contigus sur les unités. L'unité virtuelle est présentée au système d'exploitation hôte sous la forme d'un disque physique pouvant être partitionné pour créer des unités logiques ou des volumes de système d'exploitation.

Une introduction à la technologie RAID est disponible sur le site Web Lenovo Press suivant :

<https://lenovopress.lenovo.com/lp0578-lenovo-raid-introduction>

Des informations détaillées sur les outils de gestion et les ressources RAID sont disponibles sur le site Web Lenovo Press suivant :

<https://lenovopress.lenovo.com/lp0579-lenovo-raid-management-tools-and-resources>

Intel VROC

Activation de Intel VROC

Avant de configurer RAID pour les unités NVMe, suivez les étapes ci-après pour activer le VROC :

1. Redémarrez le système. Avant le démarrage du système d'exploitation, appuyez sur la touche indiquée dans les instructions à l'écran pour entrer dans l'utilitaire Setup Utility. (Pour en savoir plus, consultez la section « Démarrage » dans la documentation LXPM compatible avec votre serveur à l'adresse suivante : <https://pubs.lenovo.com/lxpm-overview/>.)
2. Accédez à **Paramètres système → Périphériques et ports d'E-S → Mode SATA intégré → RAID** et activez cette option.
3. Enregistrez les modifications et redémarrez le système.

Configurations Intel VROC

Intel propose différentes configurations VROC avec un niveau RAID et une prise en charge SSD différents. Reportez-vous à ce qui suit pour obtenir plus de détails :

Remarques :

- Les niveaux RAID pris en charge varient d'un modèle à un autre. Pour connaître le niveau RAID pris en charge par ST50 V3, voir « [Spécifications techniques](#) » à la page 3.
- Pour plus d'informations sur l'acquisition et l'installation de la clé d'activation, voir <https://fod.lenovo.com/lkms>.

Configurations Intel VROC pour les disques SSD SATA	Exigences
Intel VROC SATA RAID	<ul style="list-style-type: none">• Prend en charge les niveaux RAID 0, 1 et 5.

Déploiement du système d'exploitation

Plusieurs options sont disponibles pour déployer un système d'exploitation sur le serveur.

Systèmes d'exploitation disponibles

- Microsoft Windows Server
- VMware ESXi
- Red Hat Enterprise Linux
- SUSE Linux Enterprise Server

Liste complète des systèmes d'exploitation disponibles : <https://lenovopress.lenovo.com/osig>.

Déploiement à base d'outils

- **Multi-serveur**

Outils disponibles :

- Lenovo XClarity Administrator

https://pubs.lenovo.com/lxca/compute_node_image_deployment

- Lenovo XClarity Essentials OneCLI

https://pubs.lenovo.com/lxce-onecli/onecli_r_uxspi_proxy_tool

- Pack de déploiement Lenovo XClarity Integrator pour SCCM (système d'exploitation Windows uniquement)

https://pubs.lenovo.com/lxci-deploypack-sccm/dpsccm_c_endtoend_deploy_scenario

- **Serveur unique**

Outils disponibles :

- Lenovo XClarity Provisioning Manager

La section « Installation du système d'exploitation » dans la documentation LXPM compatible avec votre serveur sur <https://pubs.lenovo.com/lxpm-overview/>

- Lenovo XClarity Essentials OneCLI

https://pubs.lenovo.com/lxce-onecli/onecli_r_uxspi_proxy_tool

- Pack de déploiement Lenovo XClarity Integrator pour SCCM (système d'exploitation Windows uniquement)

https://pubs.lenovo.com/lxci-deploypack-sccm/dpsccm_c_endtoend_deploy_scenario

Déploiement manuel

Si vous ne parvenez pas à accéder aux outils ci-dessus, suivez les instructions ci-dessous, téléchargez le *Guide d'installation du SE correspondant* et déployez le système d'exploitation manuellement en vous référant au guide.

1. Accédez à <https://datacentersupport.lenovo.com/solutions/server-os>.
2. Dans le panneau de navigation, sélectionnez un système d'exploitation et cliquez sur **Resources (Ressources)**.
3. Repérez la zone « Guides d'installation du système d'exploitation » et cliquez sur les instructions d'installation. Ensuite, suivez les instructions pour procéder au déploiement du système d'exploitation.

Sauvegarde de la configuration du serveur

Après avoir configuré le serveur ou avoir apporté des modifications à sa configuration, il est recommandé de créer une sauvegarde complète de la configuration du serveur.

Assurez-vous de créer des sauvegardes pour les composants serveur suivants :

- **Processeur de gestion**

Vous pouvez sauvegarder la configuration du processeur de gestion via l'interface Lenovo XClarity Controller. Pour plus d'informations sur la sauvegarde de la configuration du processeur de gestion, voir :

La section « Sauvegarde de la configuration BMC » dans la documentation XCC compatible avec votre serveur sur <https://pubs.lenovo.com/lxcc-overview/>.

Vous pouvez également utiliser la commande `save` à partir de Lenovo XClarity Essentials OneCLI pour créer une sauvegarde de tous les paramètres de configuration. Pour plus d'informations sur la commande `save`, voir :

https://pubs.lenovo.com/lxce-onecli/onecli_r_save_command

- **Système d'exploitation**

Utilisez vos propres méthodes de sauvegarde pour sauvegarder le système d'exploitation et les données utilisateur du serveur.

Annexe A. Service d'aide et d'assistance

Lenovo met à votre disposition un grand nombre de services que vous pouvez contacter pour obtenir de l'aide, une assistance technique ou tout simplement pour en savoir plus sur les produits Lenovo.

Sur le Web, vous trouverez des informations à jour relatives aux systèmes, aux dispositifs en option, à Lenovo Services et support Lenovo sur :

<http://datacentersupport.lenovo.com>

Remarque : IBM est le prestataire de services préféré de Lenovo pour ThinkSystem

Avant d'appeler

Avant d'appeler, vous pouvez exécuter plusieurs étapes pour essayer de résoudre vous-même le problème. Si vous devez contacter le service, rassemblez les informations dont le technicien de maintenance aura besoin pour résoudre plus rapidement le problème.

Tentative de résolution du problème par vous-même

Bon nombre de problèmes peuvent être résolus sans aide extérieure. Pour cela, suivez les procédures indiquées par Lenovo dans l'aide en ligne ou dans la documentation de votre produit Lenovo. L'aide en ligne décrit aussi les tests de diagnostic que vous pouvez réaliser. La documentation de la plupart des systèmes, des systèmes d'exploitation et des programmes contient des procédures de dépannage, ainsi que des explications sur les messages et les codes d'erreur. Si vous pensez que le problème est d'origine logicielle, consultez la documentation qui accompagne le système d'exploitation ou le programme.

La documentation des produits ThinkSystem est disponible à l'adresse suivante :

<https://pubs.lenovo.com/>

Vous pouvez suivre la procédure ci-dessous pour tenter de résoudre le problème vous-même :

- Vérifiez que tous les câbles sont bien connectés.
- Observez les interrupteurs d'alimentation pour vérifier que le système et les dispositifs en option éventuels sont sous tension.
- Vérifiez si des mises à jour du logiciel, du microprogramme et des pilotes de périphériques du système d'exploitation sont disponibles pour votre produit Lenovo. (Consultez les liens suivants) La Déclaration de garantie Lenovo souligne que le propriétaire du produit Lenovo (autrement dit vous) est responsable de la maintenance et de la mise à jour de tous les logiciels et microprogrammes du produit (sauf si lesdites activités sont couvertes par un autre contrat de maintenance). Votre technicien vous demandera de mettre à niveau vos logiciels et microprogrammes si ladite mise à niveau inclut une solution documentée permettant de résoudre le problème.
 - Téléchargements de pilotes et logiciels
 - <https://datacentersupport.lenovo.com/tw/en/products/servers/thinksystem/st50v3/7df3/downloads/driver-list/>
 - Centre de support du système d'exploitation
 - <https://datacentersupport.lenovo.com/solutions/server-os>
 - Instructions d'installation du système d'exploitation
 - <https://pubs.lenovo.com/thinksystem#os-installation>

- Si vous avez installé un nouveau matériel ou de nouveaux logiciels dans votre environnement, consultez <https://serverproven.lenovo.com> pour vérifier que votre produit les prend en charge.
- Consultez la section « Identification des problèmes » du *Guide d'utilisation* ou le *Guide de maintenance du logiciel* pour obtenir des instructions sur l'isolement et la résolution des problèmes.
- Pour plus d'informations sur la résolution d'un incident, accédez à <http://datacentersupport.lenovo.com>.

Pour rechercher les astuces disponibles pour votre serveur :

1. Accédez au site <http://datacentersupport.lenovo.com> et affichez la page de support de votre serveur.
2. Cliquez sur **How To's (Procédures)** dans le volet de navigation.
3. Cliquez sur **Article Type (Type d'article) → Solution** dans le menu déroulant.

Suivez les instructions à l'écran pour choisir la catégorie du problème que vous rencontrez.

- Consultez le forum du centre de données Lenovo sur https://forums.lenovo.com/t5/Datacenter-Systems/ct-p/sv_eg pour vérifier si quelqu'un d'autre a rencontré un problème similaire.

Collecte des informations requises pour appeler le support

Si vous avez besoin du service de garantie pour votre produit Lenovo, les techniciens de maintenance peuvent vous aider plus efficacement si vous avez les informations à disposition avant de passer votre appel. Vous pouvez également accéder à <http://datacentersupport.lenovo.com/warrantylookup> pour plus d'informations sur la garantie du produit.

Rassemblez les informations suivantes pour les transmettre au technicien de maintenance. Ces données peuvent aider le technicien de maintenance à trouver rapidement une solution à votre problème et garantir que vous receviez le niveau de service attendu du contrat auquel vous avez souscrit.

- Numéros de contrat de maintenance matérielle et logicielle, le cas échéant
- Numéro de type de machine (identificateur de la machine Lenovo à 4 chiffres). Pour obtenir le numéro du type de machine figurant sur l'étiquette d'identification, reportez-vous à la section « [Identification du serveur et accès à Lenovo XClarity Controller](#) » à la page 37.
- Numéro de modèle
- Numéro de série
- Niveaux du code UEFI et du microprogramme du système
- Autres informations utiles (par exemple, les messages d'erreur et journaux)

Au lieu d'appeler Support Lenovo, vous pouvez accéder à <https://support.lenovo.com/servicerequest> pour soumettre une demande de service électronique. L'envoi d'une demande de service électronique lance la détermination d'une solution au problème en fournissant les informations pertinentes disponibles aux techniciens de maintenance. Les techniciens de maintenance Lenovo peuvent commencer à travailler sur votre solution dès que vous avez complété et déposé une demande de service électronique.

Collecte des données de maintenance

Pour identifier clairement la cause principale d'un problème de serveur ou à la demande du support Lenovo, vous devrez peut-être collecter les données de maintenance qui peuvent être utilisées pour une analyse plus approfondie. Les données de maintenance contiennent des informations telles que les journaux des événements et l'inventaire matériel.

Les données de maintenance peuvent être collectées avec les outils suivants :

- **Lenovo XClarity Provisioning Manager**

Utilisez la fonction de collecte des données de maintenance de Lenovo XClarity Provisioning Manager pour collecter les données de maintenance du système. Vous pouvez collecter les données du journal système existantes ou exécuter un nouveau diagnostic afin de collecter de nouvelles données.

- **Lenovo XClarity Controller**

Vous pouvez utiliser l'interface Web ou CLI du Lenovo XClarity Controller pour collecter les données de maintenance pour le serveur. Le fichier peut être enregistré et envoyé au support Lenovo.

- Pour plus d'informations sur l'utilisation de l'interface Web pour la collecte des données de maintenance, reportez-vous à la section « Sauvegarde de la configuration BMC » dans la documentation XCC compatible avec votre serveur sur <https://pubs.lenovo.com/lxcc-overview/>.
- Pour plus d'informations sur l'utilisation de l'outil CLI pour la collecte des données de maintenance, consultez la section « commande XCC `ffdc` » dans la version de la documentation XCC compatible avec votre serveur sur <https://pubs.lenovo.com/lxcc-overview/>.

- **Lenovo XClarity Administrator**

Lenovo XClarity Administrator peut être configuré pour la collecte et l'envoi automatique de fichiers de diagnostic au support Lenovo lorsque certains événements réparables se produisent dans Lenovo XClarity Administrator et sur les nœuds finaux gérés. Vous pouvez choisir d'envoyer les fichiers de diagnostic au Support Lenovo à l'aide de la fonction d'Call Home ou à un autre prestataire de services via SFTP. Vous pouvez également collecter les fichiers de diagnostic manuellement, ouvrir un enregistrement de problème, et envoyer les fichiers de diagnostic au Support Lenovo.

Vous trouverez d'autres informations sur la configuration de la notification automatique de problème au sein de Lenovo XClarity Administrator via https://pubs.lenovo.com/lxca/admin_setupcallhome.

- **Lenovo XClarity Essentials OneCLI**

Lenovo XClarity Essentials OneCLI dispose d'une application d'inventaire pour collecter les données de maintenance. Il peut s'exécuter à la fois de manière interne et externe. Lors d'une exécution en interne au sein du système d'exploitation hôte sur le serveur, OneCLI peut collecter des informations sur le système d'exploitation, telles que le journal des événements du système d'exploitation, en plus des données de maintenance du matériel.

Pour obtenir les données de maintenance, vous pouvez exécuter la commande `getinfor`. Pour plus d'informations sur l'exécution de `getinfor`, voir https://pubs.lenovo.com/lxce-onecli/onecli_r_getinfor_command.

Contact du support

Vous pouvez contacter le support pour vous aider à résoudre un problème.

Vous pouvez bénéficier du service matériel auprès d'un prestataire de services agréé par Lenovo. Pour trouver un prestataire de services autorisé par Lenovo à assurer un service de garantie, accédez à <https://datacentersupport.lenovo.com/serviceprovider> et utilisez les filtres pour effectuer une recherche dans différents pays. Pour obtenir les numéros de téléphone du support Lenovo, voir <https://datacentersupport.lenovo.com/supportphonenumber> pour plus de détails concernant votre région.

Annexe B. Documents et supports

Cette section fournit des documents pratiques, des pilotes et des téléchargements de microprogramme et des ressources de support.

Téléchargement des documents

Cette section sert d'introduction et présente des liens de téléchargement afin d'obtenir des documents pratiques.

Documents

Téléchargez les documents produit ci-après à l'adresse suivante :

https://pubs.lenovo.com/st50-v3/pdf_files.html

- **Guides d'installation des glissières**
 - Installation des glissières dans une armoire
- **Guide d'utilisation**
 - Présentation complète, configuration système, remplacement des composants matériels et dépannage.
Chapitres sélectionnés dans le *Guide d'utilisation* :
 - **Guide de configuration système** : présentation du serveur, identification des composants, voyants système et affichage des diagnostics, déballage du produit, installation et configuration du serveur.
 - **Guide de maintenance du matériel** : installation des composants matériels, cheminement des câbles et dépannage.
- **Guide de référence des codes et messages**
 - Événements XClarity Controller, LXPM et UEFI
- **Manuel UEFI**
 - Présentation du paramètre UEFI

Sites Web de support

Cette section permet de télécharger des pilotes et microprogrammes, ainsi que d'accéder à des ressources de support.

Support et téléchargements

- Site Web de téléchargement des pilotes et logiciels pour ThinkSystem ST50 V3
 - <https://datacentersupport.lenovo.com/tw/en/products/servers/thinksystem/st50v3/7df3/downloads/driver-list/>
- Forum de centre de données Lenovo
 - https://forums.lenovo.com/t5/Datacenter-Systems/ct-p/sv_eg
- Assistance centre de données Lenovo pour ThinkSystem ST50 V3
 - <https://datacentersupport.lenovo.com/products/servers/thinksystem/st50v3/7df3>
- Documents d'informations de licence Lenovo
 - <https://datacentersupport.lenovo.com/documents/Invo-eula>

- Site Web Lenovo Press (guides produit/fiches techniques/livres blancs)
 - <https://lenovopress.lenovo.com/>
- Déclaration de confidentialité Lenovo
 - <https://www.lenovo.com/privacy>
- Conseils de sécurité relatifs aux produits Lenovo
 - https://datacentersupport.lenovo.com/product_security/home
- Plans de garantie des produits Lenovo
 - <http://datacentersupport.lenovo.com/warrantylookup>
- Site Web du support pour les systèmes d'exploitation de serveur Lenovo
 - <https://datacentersupport.lenovo.com/solutions/server-os>
- Site Web Lenovo ServerProven (recherche de compatibilité des options)
 - <https://serverproven.lenovo.com>
- Instructions d'installation du système d'exploitation
 - <https://pubs.lenovo.com/thinksystem#os-installation>
- Soumettre un eTicket (demande de service)
 - <https://support.lenovo.com/servicerequest>
- S'abonner aux notifications produit Lenovo Data Center Group (toujours avoir les dernières mises à jour du microprogramme)
 - <https://datacentersupport.lenovo.com/solutions/ht509500>

Annexe C. Consignes

Le présent document peut contenir des informations ou des références concernant certains produits, logiciels ou services Lenovo non annoncés dans ce pays. Pour plus de détails, référez-vous aux documents d'annonce disponibles dans votre pays, ou adressez-vous à votre partenaire commercial Lenovo.

Toute référence à un produit, logiciel ou service Lenovo n'implique pas que seul ce produit, logiciel ou service puisse être utilisé. Tout autre élément fonctionnellement équivalent peut être utilisé, s'il n'enfreint aucun droit de Lenovo. Il est de la responsabilité de l'utilisateur d'évaluer et de vérifier lui-même les installations et applications réalisées avec des produits, logiciels ou services non expressément référencés par Lenovo.

Lenovo peut détenir des brevets ou des demandes de brevet couvrant les produits mentionnés dans le présent document. La remise de ce document n'est pas une offre et ne fournit pas de licence sous brevet ou demande de brevet. Vous pouvez en faire la demande par écrit à l'adresse suivante :

*Lenovo (United States), Inc.
8001 Development Drive
Morrisville, NC 27560
U.S.A.
Attention: Lenovo Director of Licensing*

LE PRÉSENT DOCUMENT EST LIVRÉ « EN L'ÉTAT » SANS GARANTIE DE QUELQUE NATURE. LENOVO DÉCLINE TOUTE RESPONSABILITÉ, EXPLICITE OU IMPLICITE, RELATIVE AUX INFORMATIONS QUI Y SONT CONTENUES, Y COMPRIS EN CE QUI CONCERNE LES GARANTIES DE NON-CONTREFAÇON ET D'APTITUDE A L'EXÉCUTION D'UN TRAVAIL DONNÉ. Certaines juridictions n'autorisent pas l'exclusion des garanties implicites, auquel cas l'exclusion ci-dessus ne vous sera pas applicable.

Le présent document peut contenir des inexactitudes ou des coquilles. Il est mis à jour périodiquement. Chaque nouvelle édition inclut les mises à jour. Lenovo peut, à tout moment et sans préavis, modifier les produits et logiciels décrits dans ce document.

Les produits décrits dans ce document ne sont pas conçus pour être implantés ou utilisés dans un environnement où un dysfonctionnement pourrait entraîner des dommages corporels ou le décès de personnes. Les informations contenues dans ce document n'affectent ni ne modifient les garanties ou les spécifications des produits Lenovo. Rien dans ce document ne doit être considéré comme une licence ou une garantie explicite ou implicite en matière de droits de propriété intellectuelle de Lenovo ou de tiers. Toutes les informations contenues dans ce document ont été obtenues dans des environnements spécifiques et sont présentées en tant qu'illustration. Les résultats peuvent varier selon l'environnement d'exploitation utilisé.

Lenovo pourra utiliser ou diffuser, de toute manière qu'elle jugera appropriée et sans aucune obligation de sa part, tout ou partie des informations qui lui seront fournies.

Les références à des sites Web non Lenovo sont fournies à titre d'information uniquement et n'impliquent en aucun cas une adhésion aux données qu'ils contiennent. Les éléments figurant sur ces sites Web ne font pas partie des éléments du présent produit Lenovo et l'utilisation de ces sites relève de votre seule responsabilité.

Les données de performance indiquées dans ce document ont été déterminées dans un environnement contrôlé. Par conséquent, les résultats peuvent varier de manière significative selon l'environnement d'exploitation utilisé. Certaines mesures évaluées sur des systèmes en cours de développement ne sont pas garanties sur tous les systèmes disponibles. En outre, elles peuvent résulter d'extrapolations. Les résultats

peuvent donc varier. Il incombe aux utilisateurs de ce document de vérifier si ces données sont applicables à leur environnement d'exploitation.

Marques

LENOVO et THINKSYSTEM sont des marques de Lenovo.

Toutes les autres marques appartiennent à leurs propriétaires respectifs.

Remarques importantes

La vitesse du processeur correspond à la vitesse de l'horloge interne du processeur. D'autres facteurs peuvent également influencer sur les performances d'une application.

Les vitesses de l'unité de CD-ROM ou de DVD-ROM recensent les débits de lecture variable. La vitesse réelle varie et est souvent inférieure aux vitesses maximales possibles.

Lorsqu'il est fait référence à la mémoire du processeur, à la mémoire réelle et virtuelle ou au volume des voies de transmission, 1 Ko correspond à 1 024 octets, 1 Mo correspond à 1 048 576 octets et 1 Go correspond à 1 073 741 824 octets.

Lorsqu'il est fait référence à la capacité de l'unité de disque dur ou au volume de communications, 1 Mo correspond à un million d'octets et 1 Go correspond à un milliard d'octets. La capacité totale à laquelle l'utilisateur a accès peut varier en fonction de l'environnement d'exploitation.

La capacité maximale de disques durs internes suppose que toutes les unités de disque dur standard ont été remplacées et que toutes les baies d'unité sont occupées par des unités Lenovo. La capacité de ces unités doit être la plus importante disponible à ce jour.

La mémoire maximale peut nécessiter le remplacement de la mémoire standard par un module de mémoire en option.

Chaque cellule de mémoire à semi-conducteurs a un nombre fini intrinsèque de cycles d'écriture qu'elle peut prendre en charge. Par conséquent, un dispositif SSD peut avoir un nombre de cycles d'écriture maximal exprimé en total bytes written (TBW). Un périphérique qui excède cette limite peut ne pas répondre aux commandes générées par le système ou peut ne pas être inscriptible. Lenovo n'est pas responsable du remplacement d'un périphérique ayant dépassé son nombre maximal garanti de cycles de programme/d'effacement, comme stipulé dans les spécifications publiées officielles du périphérique.

Lenovo ne prend aucun engagement et n'accorde aucune garantie concernant les produits non Lenovo. Seuls les tiers sont chargés d'assurer directement le support des produits non Lenovo.

Les applications fournies avec les produits Lenovo peuvent être différentes des versions mises à la vente et ne pas être fournies avec la documentation complète ou toutes les fonctions.

Déclarations de compatibilité électromagnétique

Lorsque vous connectez un moniteur à l'équipement, vous devez utiliser les câbles conçus pour le moniteur ainsi que tous les dispositifs antiparasites livrés avec le moniteur.

Vous trouverez d'autres consignes en matière d'émissions électroniques sur :

https://pubs.lenovo.com/important_notices/

Déclaration BSMI RoHS pour la région de Taïwan

單元 Unit	限用物質及其化學符號 Restricted substances and its chemical symbols					
	鉛Lead (PB)	汞Mercury (Hg)	鎘Cadmium (Cd)	六價鉻 Hexavalent chromium (Cr ⁶⁺)	多溴聯苯 Polybrominated biphenyls (PBB)	多溴二苯醚 Polybrominated diphenyl ethers (PBDE)
機架	○	○	○	○	○	○
外部蓋板	○	○	○	○	○	○
機械組零件	-	○	○	○	○	○
空氣傳動設備	-	○	○	○	○	○
冷卻組零件	-	○	○	○	○	○
內存模組	-	○	○	○	○	○
處理器模組	-	○	○	○	○	○
電纜組零件	-	○	○	○	○	○
電源供應器	-	○	○	○	○	○
儲備設備	-	○	○	○	○	○
印刷電路板	-	○	○	○	○	○

備考1. “超出0.1 wt %” 及 “超出0.01 wt %” 係指限用物質之百分比含量超出百分比含量基準值。
 Note1 : “exceeding 0.1wt%” and “exceeding 0.01 wt%” indicate that the percentage content of the restricted substance exceeds the reference percentage value of presence condition.

備考2. “○” 係指該項限用物質之百分比含量未超出百分比含量基準值。
 Note2 : “○” indicates that the percentage content of the restricted substance does not exceed the percentage of reference value of presence.

備考3. “-” 係指該項限用物質為排除項目。
 Note3 : The “-” indicates that the restricted substance corresponds to the exemption.

Informations de contact pour l'importation et l'exportation de la région de Taïwan

Des contacts sont disponibles pour les informations d'importation et d'exportation de la région de Taïwan.

委製商/進口商名稱: 台灣聯想環球科技股份有限公司
 進口商地址: 台北市南港區三重路 66 號 8 樓
 進口商電話: 0800-000-702

Lenovo